

Használati útmutató

Füstjelző 10 éves elem-élettartalommal

Rend. sz. 2520086

1 Rendeltetészerű használat

A füstjelző a szórt fény elvén működik, és felismeri a készülékházba bejutó legkisebb mennyiségű füstszemcsét.

A tetszetős dizájn feltűnés nélkül illeszkedik bármely lakókörnyezetbe. Az alacsony fogyasztásnak köszönhetően akár 10 éves működési idő érhető el.

A felszerelés és működtetés csak száraz és pormentes beltéri helyiségekben megengedett, amelyekben a normál használat során nem képződik gőz vagy füst.

A füstjelző a magáncélú lakó- és alvásra szolgáló helyiségekben füst felismerése esetén erőteljes magas hangjelzést ad a lakók időben történő figyelmeztetése érdekében.

A biztonsági előírásokat feltétlenül be kell tartani. Olvassa át gondosan, és őrizze meg a használati útmutatót. A terméket csak a használati útmutatóval együtt adja tovább.

A fentiekől eltérő alkalmazás károsíthatja a készüléket, és ezen túl olyan veszéllyel jár, mint pl., rövidzárlat, tűz, stb. A termék semmilyen részét nem szabad módosítani, ill. átépíteni!

A termék megfelel a nemzeti és európai törvényi követelményeknek. Az összes előforduló cégnev és termékmegnevezés az adott tulajdonos védjegyének tekintendő. Minden jog fenntartva.

2 A szállítás tartalma

Füstjelző	Szerelési anyag
CR123A típusú gombelem	Használati útmutató

3 A legfrissebb termékinformációk

Töltse le az aktuális használati útmutatót a www.conrad.com/downloads weboldaltól, vagy skennelje be a QR-kódot. Kövesse a weboldalon található útmutatásokat.

4 A dokumentumban használt szimbólumok



Ez a szimbólum olyan veszélyre figyelmeztet, amely személyi sérülésekhez vezethet. Olvassa át figyelmesen a használati útmutatót.



A nyíl szimbólum különleges információkra és kezelési tanácsokra utal.

5) Biztonsági tudnivalók



A használati útmutató figyelmen kívül hagyásából eredő károk esetén a jótállás/szavatosság érvényét veszti. A következményes károkért nem vállalunk felelősséget.

A szakszerűtlen kezeléssel vagy a biztonsági tudnivalók figyelmen kívül hagyásából eredő anyagi károkért vagy személyi sérülésért nem vállalunk felelősséget! Ilyen esetekben érvényét veszíti a szavatosság/jótállás!

5.1 Általános információk

Biztonsági és engedélyezési okokból tilos a készülék önkényes átépítése és/vagy módosítása.

A készülék nem játékszer, gyermekek kezébe nem való!

A terméket nem érheti víz vagy nedvesség!

Ne ragasszon semmit a termékre (pl. tapétát), és soha ne fesse le/lakkozza le azt!

Ne használja a terméket olyan helyiségekben vagy olyan kedvezőtlen környezeti feltételek mellett, ahol éghető gázok, gőzök vagy porok vannak vagy fordulhatnak elő! Ilyen esetben robbanásveszély áll fenn!

Ne tegye ki a készüléket szélsőséges hőmérsékletnek, erős rezgéseknek vagy erős mechanikai igénybevételnek.

Soha ne hagyja a csomagolóanyagot szabadon hozzáférhető helyen, mert az a gyermekek számára veszélyes játékszerré válhat.

Bánjon óvatosan a készülékkel, mert az lökés, ütés vagy már kis magasságból való leejtés következtében is megsérülhet.

5.2 Elemre vonatkozó információk



Ne tegyen tölthető akkukat a füstjelzőbe.

Kizárólag nem tölthető elemeket használjon, hogy a lehető leghosszabb és legbiztonságosabb működést biztosítsa.

Az elemek nem valók gyermekek kezébe.

Ne hagyja az elemeket szabadon hozzáférhető helyen, mert ez azzal a veszéllyel jár, hogy gyermekek vagy háziállatok lenyelhetik őket. Lenyelés esetén azonnal forduljon orvoshoz.

A kifolyt vagy sérült elemek a bőrrel érintkezve marási sérüléseket okozhatnak, ezért használjon ilyen esetekben megfelelő védőkesztyűt.

Az elemeket tilos rövidre zárnai, szétszedni vagy tűzbe dobni. Ilyen esetben robbanásveszély áll fenn!

Hagyományos (nem tölthető) elemeket nem szabad tölteni. Robbanásveszély!

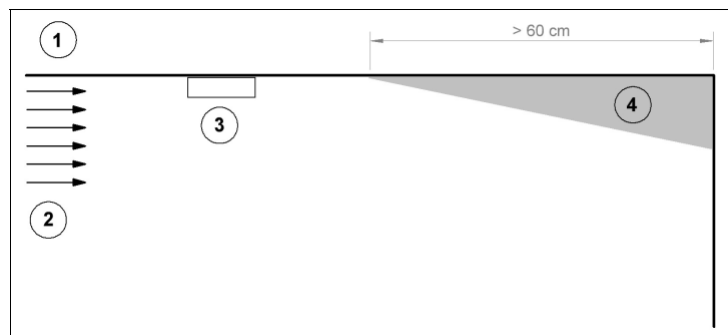
Az elemek behelyezésekor figyeljen a helyes polaritásra (a pozitív/+ és negatív/- jelölés szerint).

6 A felszerelés helyének kiválasztása

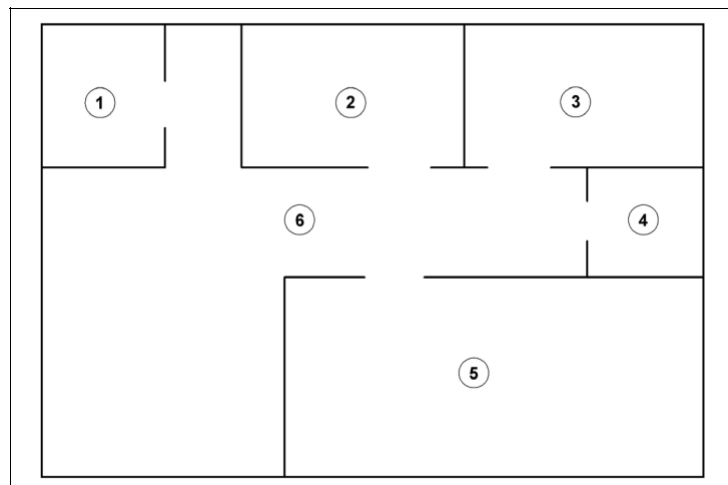
6.1 Általános információk

Tűz esetén a nagyobb veszélyt nem maga a tűz, hanem az égés következtében keletkező, mérgező füst jelenti. Különösen alvás közben már néhány lélegzetvétel elég az eszméletvesztéshez. Ezért a felszerelés helyét gondosan ki kell kiválasztani.

6.2 Ajánlott helyek a füstjelzők felszerelésére



1. A helyiség mennyezete
2. Hőség, tűz, füst,
3. A füstjelző optimális felszerelési helye
4. Sarok (holt tér, ide soha!)



Mintalakótér

Példák

Felszerelési hely a minimális védelemért:

1. Konyha (nincs füstjelző)
2. Hálósoba
3. Hálósoba / egyéb lakóhelyiség (pl. gyerekszoba)
4. Fürdőszoba (nincs füstjelző)
5. Hálósoba / egyéb lakóhelyiség (pl. iroda)

Felszerelési hely a maximális védelemért:

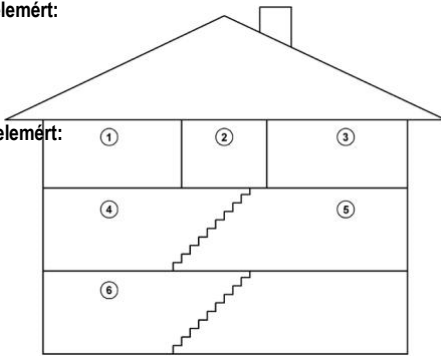
1. Konyha (nincs füstjelző)
2. Hálósoba
3. Hálósoba / egyéb lakóhelyiség (pl. gyerekszoba)
4. Fürdőszoba (nincs füstjelző)
5. Hálósoba / egyéb lakóhelyiség (pl. iroda)
6. Nappali

Felszerelési hely a minimális védelemért:

1. Hálószoba
3. Hálószoba / egyéb lakóhelyiség (pl. gyerekszoba)

Felszerelési hely a maximális védelemért:

1. Hálószoba
2. Folyosó
3. Hálószoba / egyéb lakóhelyiség (pl. gyerekszoba)
4. Lépcsőház
5. Nappali
6. Lépcsőház



Az optimális védelem érdekében minden helyiséget felügyeljen külön készülékkel. Kivételt képeznek az olyan helyiségek, mint a konyha, fürdőszoba vagy egyéb olyan helyiség, ahol használat közben gőz keletkezik.

Helyezzen füstjelzőket a hálószobák közvetlen közelébe. Próbálja meg ezen kívül a menekülő utakat biztosítani a hálószobákból, mivel ezek vannak általában a kijáratról a legmesszebb. Ha több hálószoba van, helyezzen el további füstjelzőket mindegyik hálószobában.

Ez vonatkozik a többi szobára is, amelyekben alvási lehetőség van (pl. gyerekszoba, vendégszoba stb.)

Helyezzen el füstjelzőket a lépcsők biztosítására, mivel a lépcsők a füst és a tűz szempontjából kéményhatást keltenek, és elősegítik a tűz terjedését.

Figyeljen arra, hogy minden emeleten legalább egy füstjelzőt elhelyezzen.

Helyezzen el füstjelzőt minden helyiségben, amelyben elektromos készülékek vagy üzemeszközök működnek (pl. a TV-készülék a nappaliban). Különösen ilyen készülékeknel fennáll az erős, mérgező füstképződés veszélye.

Nagyobb helyiségekben ajánlott egynél több füstjelző elhelyezése.

A füst és az égéstermékek felszállnak a szoba mennyezetére, és vízszintesen terjednek szét. A füstriasztó rendszert a szoba közepén helyezze el a mennyezetten, mivel ez az a pont, amely a szoba összes többi pontjához a legközelebb esik.

A hagyományos lakóépületekben a mennyezetre való szerelést ajánljuk. Lakókocsokban, vagy lakóautókban a függőleges falakon való elhelyezés az előnyösebb a mennyezet alatt kialakuló, akadályt képező hőréteg kikerülése érdekében.

Ha a füstjelzőt a mennyezetre szereli, figyeljen arra, hogy az legalább 50 cm távolságra legyen az oldalfaltól és legalább 60 cm-re minden saroktól.

A füstjelzőt lehetőség szerint a helyiség mennyezetének közepén helyezze el.

A füstjelzőt az álmennyezet merevítőjéhez vagy hasonló helyre kell felszerelni. Feltétlenül vegye figyelembe a helyiség sarkaitól és a falaktól mért minimális távolságokat. Ferde mennyezetű (tetőtéri) helyiségekben célszerű minden ferde tetősíkon egy füstjelzőt felszerelni.

A füstjelzőt legalább 150 cm távolságra kell szerelni a lámpától, elszívótól, klímaberendezésektől és levegő beeresztő- / és kieresztő nyílásoktól.

6.3 A füstérzékelő számára előnytelen felszerelési helyek

Kerülje el a következő felszerelési helyeket:

Konyha/fürdőszoba és WC: az ezekben a helyiségekben jelenlévő konyhai és vízgőzők téves riasztást válthatnak ki.

Garázsok: a garázsban a járművek kipufogógázai válthatnak ki téves riasztást.

Fűtő- és klímaberendezések közelében.

Fénycsövek közelében (< 1,5 m).

Helyiségek, amelyben a hőmérséklet +5 °C alá eshet vagy +38 °C fölé emelkedhet.

Nyeregteret: Itt összegyűlhet a forró levegő (pl. nyáron, vagy a helyiség fűtésénél), amely egy veszélyes, parázsló tűznél nem engedi hozzá a füstöt a füstjelzőhöz.

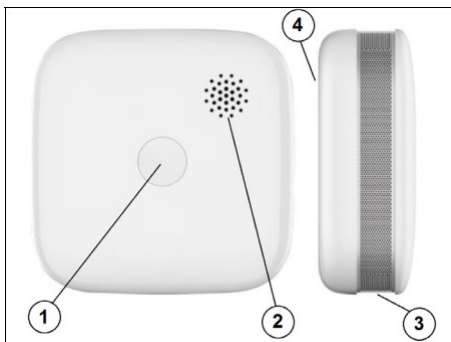
Lakókocsi mennyezet és hasonló helyek: A napsugarak felmelegítik a helyiség fedelét, és ezzel a lakókocsi felső részében lévő levegőt. Ez a meleg levegőréteg nem engedi, hogy a parázsló tűz füstje elérje a füstjelzőt.

Nem mobil épületek falai: A füst ezeken a helyeken nagyon későn érzékelhető, ami késlelteti a riasztást.

Épületek sarkai: Itt a készülék a füstöt csak igen későn ismeri fel, ami késlelteti a riasztást.

7 Kezelőelemek

1. „Test” gomb piros LED-del.
2. A jeladó nyílása (hangkimeneti nyílás)
3. Füstérzékelő
4. Elemtartó rekesz



7.1 Szerelés és az elemek behelyezése

A füstjelző elemek nélkül vagy lemerült elemekkel nem működik.

Üzembiztonsági okok miatt soha ne használjon tölthető akkukat, csak kizárólag nem tölthető elemeket.

A füstjelző biztonsági okokból nem lehet behelyezett elemek nélkül a szerelőlapra felrögzíteni.

Egy forgató mozdulattal oldja le, és vegye le a szerelőlapot a füstjelzőről (a felső részt balra, az óramutató járásával ellenkező irányban kell elfordítani).

Használja fűrésablontként a szerelőlapot, és rajzolja át a furatok helyét a szélen lévő két súlyszettelt furatnál.

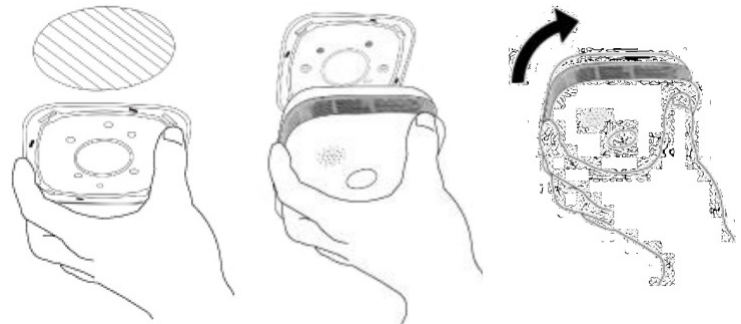
Szerelje fel a szerelőlapot megfelelő csavarokkal és adott esetben tiplikkel. Figyeljen arra, hogy a csavarok behajtásánál, illetve fűrés közben ne sérüljenek meg kábelek vagy vezetékek!

A készülék nagy súlya miatt biztonsági okokból nem ajánljuk a kétoldalas ragasztószalag használatát.



Az elem behelyezésénél ügyeljen a helyes polarításra. Vegye figyelembe az elemtartóban található megfelelő jelöléseket.

Tegye a füstjelzőt a szerelőlapra, és jobbra forgatva reteszelve (a felső részt jobbra, az óramutató járásával egyező irányban kell elfordítani).



Ellenőrizze a füstjelző funkcióját a szerelés után a füstjelző közepén található „Test” gomb rövid megnyomásával. A füstjelző ezt követően 2x három sípoló hangjelzést ad, és a gomb piros fényrel villog. Vegye figyelembe ezen kívül a „Működésellenőrzés” c. fejezetet.

A füstjelző ekkor üzembiztos állapotban van.

7.2 Elemcsere

Amikor lemerül az elem, a piros kijelző LED 40 másodpercenként 2x felvillan. Ezzel egyidejűleg kétszer rövid hangjelzés hallható. Ekkor haladéktalanul cserélje ki a használt elemet új elemre.

Hetente egyszer és minden elemcsere után ellenőrizze a füstjelzőt a közepén lévő „Test” gomb rövid megnyomásával. A füstjelző ezt követően 2x három sípoló hangjelzést ad, és a gomb piros fényrel villog. Vegye figyelembe ezen kívül a „Működésellenőrzés” c. fejezetet.

Járjon el az alábbiak szerint:

Egy forgató mozdulattal oldja le, és vegye le a szerelőlapot a füstjelzőről (a felső részt balra, az óramutató járásával ellenkező irányban kell elfordítani).

Cserélje ki az elemet. Helyezze be helyes polarítással az új elemet. Vegye figyelembe az elemtartóban található megfelelő jelöléseket.

Tegye a füstjelzőt a szerelőlapra, és jobbra forgatva reteszelve (a felső részt jobbra, az óramutató járásával egyező irányban kell elfordítani). A füstjelzőt biztonsági okokból nem lehet behelyezett elemek nélkül a szerelőlapra felrögzíteni.

7.3 Működésellenőrzés

A normál működés közben a „TEST” gomb melletti LED 40 másodpercenként röviden felvillan.

A riasztási hang teszteléséhez nyomja meg a röviden a „TEST” gombot. A füstjelző ekkor 2x három sípoló hangjelzést ad, és a gomb piros fényrel villog. Ez jelzi a füstjelző és az elemek kifogástalan működését. Ha nem szólal meg a riasztás, illetve a kijelző LED nem villog, akkor lehet, hogy az elemek lemerültek. Cserélje ki az elemeket, és ellenőrizze újból a működést. Ha ez sem segít, cserélje ki a füstjelzőt.

Ha a működésellenőrzéssel járó hangjelzést túl hangosnak, illetve kellemetlennek találja, akkor viseljen a működésellenőrzés idejére hallásvédő eszközt! Valódi riasztás esetén azonban jobb, ha a riasztás hangos annak érdekében, hogy egy mélyen alvó vagy nagyothalló személyt is biztonságosan riasszon.



A szabályszerű működés biztosításához erősen ajánlott a füstjelzők hetenkénti ellenőrzése. A rádiójel átvitel működését is ki lehet próbálni az egyik füstjelzőbe fűjt cigarettafüsttel. A kereskedelemben speciális testspray-k is kaphatók a füstjelzőkhöz.

7.4 Üzemállapotok

7.4.1 Normál üzemiállapot

Normál üzemiállapotban a piros kijelző LED 40 másodpercenként egyszer felvilág.

7.4.2 Riasztási állapot

Ha a füstkoncentráció eléri a riasztási pontot, a piros kijelző LED villog, és a füstjelző sípoló hangjelzést ad.

7.4.3 Tesztállapot

A „Test” gomb rövid megnyomásának hatására a piros kijelző LED villog, és a riasztás 2x három sípoló hangjelzést ad, és ezt követően automatikusan leáll.

7.4.4 Túl gyenge elem

Amikor lemerül az elem, a piros kijelző 40 másodpercenként 2x felvilág. Ezzel egyidejűleg két rövid hangjelzés hallható. Ekkor haladéktalanul cserélje ki a használt elemet új elemre.

7.4.5 Készülékhibák

A piros kijelző LED 40 másodpercenként 2x villog, és a riasztás 40 másodpercenként kétszer sípol.

7.4.6 Alapállapot

Ha a füstjelző saját riasztási állapotban van, akkor a „Test” gomb hosszú megnyomásával (riasztás kikapcsolva) alapállapotba állíthatja. Az alapállapot 9 percig tart, és ha a füst koncentrációja továbbra is túl magas, akkor a füstjelző újratekint a riasztást.

→ Ha a füstjelző riaszt, akkor először győződjön meg arról, hogy valóban tűz van. Ha tüzet vagy füstöt talál, értesítse adott esetben a hozzátartozóit, és mindannyian hagyják el az épületet. Hívja a tűzoltóságot. Ha nincs tűz, illetve füst, akkor ellenőrizze a készülék működőképességét. Vegye figyelembe ezen kívül a „Intézkedések riasztás esetén” és „Téves riasztás” c. fejezetet.

8. Hibaelhárítás

Hiba	Lehetséges ok	Megoldás
Riasztás közvetlenül a bekapcsolás után	Sok füst	Vegye ki, és tegye vissza az elemet, ha a füst megszűnt.
	A belső áramkör károsodott (a készülék meghibásodott)	Cserélje ki a füstjelzőt.
A bekapcsolás után 40 másodpercenként hangjelzés	Alacsony elemfeszültség (gyenge elem)	Tegyen be új elemet.
Bekapcsolás után 40 másodpercenként 2x hangjelzés hallható.	A belső áramkör károsodott (a készülék meghibásodott)	Cserélje ki a füstjelzőt.
Ellenőrzéskor nincs riasztás.	Rosszul vannak betéve az elemek.	Tegye be újra az elemet, és figyeljen a polarításra.
	Alacsony elemfeszültség (gyenge elem)	Tegyen be új elemet.
	A belső áramkör károsodott (a készülék meghibásodott)	Cserélje ki a füstjelzőt.
Nincs vagy csak halk riasztás	Alacsony elemfeszültség (gyenge elem)	Tegyen be új elemet.
	A riasztás jeladó meghibásodott.	Cserélje ki a füstjelzőt.

→ Ha más probléma/hiba lép fel, akkor vegye ki az elemet, és várjon rövid ideig (kb. 1 percig), és tegye vissza az elemet (figyeljen a polarításra), és ellenőrizze, hogy a füstjelző ismét rendben működik.

Ha nem tudja a hibát megszüntetni, ne szerelje szét a füstjelzőt! Forduljon a kereskedőhöz vagy a gyártóhoz további információkért.

9 Menekülési terv készítése és a veszélyhelyzet gyakorlása

Készítse el lakásának, illetve házának alaprajzát, amelyen valamennyi ajtó és ablak fel van tüntetve, és minden helyiséghez lehetőleg két menekülési útvonal tartozik. Az emeleteken lévő ablakokhoz esetleg egy kötélhágcsóra lehet szükség.

Hívja össze a családot, hogy a menekülési tervet megbeszéljék, és minden személynek magyarázza meg, mi a teendője tűz vagy füst esetén.

Határozzon meg a házon kívül egy találkozási helyet.

Ismertesse meg mindenkivel a riasztó hangjelzését. Mindenkinek tudnia kell, hogy ennek a hangnak a megszólalásakor azonnal el kell hagyni a házat.

Legalább hathavonta gyakorolják a füst-/tűzriasztást. A gyakorlással a veszélyhelyzet előtt tesztelheti a menekülési tervet. Előfordulhat, hogy egy tűz esetében nem éri el a gyerekeit. Fontos, hogy ők is tudják, mi a teendő, és hogyan kell viselkedniük.

10 Intézkedések riasztás esetén

→ A hangjelzés megszűnik, ha a levegőben már nincs füst.

Riasztáskor azonnal hagyja el a lakást, illetve a házat az előre elkészített menekülési tervnek megfelelően. Minden másodperc számít, tehát ne pazarolja az időt az öltözködésre vagy az értéktárgyak magához vételére.

A helyiség elhagyásakor ne nyisson ajtót, amíg meg nem érintette meg az ajtó felületét. Ha a felület meleg, vagy az ajtó alatt füst áramlik be, ne nyissa ki az ajtót! E helyett használja az alternatív menekülési útvonalat. Ha az ajtó felülete hűvös, támassza meg a vállával, nyissa fel kissé az ajtót, legyen készen az azonnali becsapására, ha forróság és füst hatol be az ajtó mögötti helyiségből.

Tartózkodjon a padló közelében, ha a levegő füsttel van tele. Ha lehetséges, egy bevezetett kendőn keresztül lélegezzen.

Miután elhagyta a lakást, illetve a házat, menjen a megbeszélte gyülekezőhelyre, és győződjön meg róla, hogy mindenki ott van.

Hívja a tűzoltókat a szomszédja házából, ne a sajátjából!

Ne menjen vissza a lakásba, illetve a házba, amíg azt a tűzoltók meg nem engedik.

11 Téves riasztás

Cigarettafüst, vagy a főzésnél keletkező gőzök is működésbe hozhatják a füstjelzőt. Porterhelés miatti téves riasztásra csiszolási munkáknál is sor kerülhet (pl. egy helyiség felújításánál), vagy a helyiségben túl sok hajlakk, dezodor, vagy hasonló kipermetezése esetén.

→ A helyiségben történő dohányzás normál esetben nem vált ki riasztást, csak a füst közvetlenül a füstérzékelőre történő fújása esetén.

Ha a füstjelző riaszt, akkor először ellenőrizze, hogy valóban tűz van. Ha tüzet vagy füstöt talál, értesítse adott esetben a hozzátartozóit, és mindannyian hagyják el az épületet. Hívja a tűzoltóságot. Ha nincs tűz, illetve füst, akkor ellenőrizze, hogy nem a fenti okok váltották ki a riasztást.

12 Karbantartás és tisztítás

A készülék az időnkénti elemcserétől eltekintve a felhasználó számára karbantartásmentes.

A készülék külső felületét törölje le egy tiszta, száraz, puha törülközővel.

A por a füstjelzőről egy hosszú szűrő, puha és tiszta ecsettel és porszívóval könnyen eltávolítható. Erre nagyobb porterhelésű helyiségekben (például egy hálószobában) legalább évente egyszer kerítsen sort.

Semmiképpen ne használjon agresszív tisztítószereket vagy vegyi oldatot, mivel ezek a készülék házat károsíthatják, vagy akár a készülék működését is károsan befolyásolhatják.

Biztonsági okokból a füstérzékelőt 8 évi használat után ki kell cserélni.

13 Hulladékkezelés

13.1 A termék



Az összes európai piacra szánt elektromos és elektronikus készüléket el kell látni ezzel a szimbólummal. Ez a szimbólum azt jelzi, hogy a készüléket hasznos élettartamának végén a nem szelektíven gyűjtött kommunális hulladéktól elkülönítve kell kezelni.

A használt készülékek tulajdonosa köteles a használt készülékeket a nem szelektíven gyűjtött kommunális hulladéktól elkülönített hulladékgyűjtésbe juttatni. A végfelhasználó köteles a be nem épített használt elemeket és akkukat, valamint a roncsolásmentesen eltávolítható lámpákat a hulladék leadása előtt a használt készülékből roncsolásmentesen eltávolítani.

Az elektromos és elektronikus berendezések forgalmazóit törvény kötelezi a használt készülékek térítésmentes visszavételére. A Conrad az alábbi **díjmentes** visszaadási lehetőségeket biztosítja (további lehetőségek az internetoldalunkon találhatóak):

a Conrad szaküzletünkben

a Conrad cég által létrehozott gyűjtőhelyeken

A hulladékgazdálkodási közszolgáltatók vagy a gyártók és forgalmazók elektromos és elektronikus berendezések hulladékairól szóló törvény értelmében létrehozott gyűjtőhelyein

A leadandó használt készüléken található személyes adatok törléséért a végfelhasználó a felelős.

Vegye figyelembe, hogy a használt készülékek hulladékgyűjtésére és újrahasznosítására vonatkozóan Németországon kívül eltérő szabályok lehetnek érvényben.

13.2 Elemek/akkuk

Vegye ki az esetleg a készülékben maradt elemeket/akkukat és ezeket a készüléktől elkülönítve adja le a hulladékgyűjtésbe.

Ön, mint végfelhasználó törvényileg kötelezett (az elemekre vonatkozó rendelet szerint) minden használt elem és akku leadására; elemeket, akkukat a háztartási szemétbe rakni tilos!



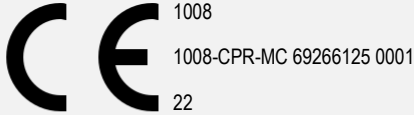
A káros anyagot tartalmazó elemeket/akkukat a mellékelt szimbólum jelöli, amely a háztartási hulladékkal történő együttes kezelés tilalmára hívja fel a figyelmet. A mértékadó nehézfémekre vonatkozó jelölések: Cd= kadmium, Hg=higany, Pb=ólom (jelölés az elemeken, akkukon található pl. a bal oldalon lévő hulladéktartály szimbólum alatt).

A használt elemek/akkuk díjmentesen leadhatók a lakóhelyén lévő gyűjtőhelyeken, cégünk üzleteiben, valamint mindenütt, ahol elemeket /akkuk forgalmaznak! Ezzel Ön eleget tesz a törvényi kötelezettségeinek, és hozzájárul a környezet védelméhez.

A hulladékgyűjtésbe való leadás előtt az elem/akku szabad érintkezőt teljesen le kell fedni egy ragasztószalaggal a rövidzárlat elkerülése érdekében. Még akkor is, ha az elemek/akkuk lemerültek, a bennük lévő maradék energia veszélyes lehet rövidzárlat esetén (felnyílás, túlmelegedés, tűz, robbanás).

14 Műszaki adatok

Áramellátás.....	3V, CR123A (1400 mA)
Átlagos áramfelvétel.....	<9µA
A riasztóhang hangereje.....	>= 85 dB/3 m
Környezeti feltételek.....	Hőmérséklet -10 °C... 55 °C;
	Rel. páratartalom 0% - 95% nem kondenzálódó
Elemek élettartama.....	kb. 10 év
Szabvány.....	EN 14604:2005/AC:2008
Méreték (H x Mé x Ma).....	76 x 76 x 28,5 mm
Súly.....	65 g (elemek nélkül)



DC 3 V (CR123A/10 év)

Füstjelző
ZR150S

Elemcsere után ellenőrizze a riasztás megfelelő működését a tesztberendezéssel.

Forgalmazó: Conrad Electronic SE
Klaus-Conrad-Str. 1, D-92240 Hirschau

Ellenőrizze:
EN 14604:2005 szerint
EN 14604: 2005/AC:2008



WEEE-reg.-sz.
DE28001718

Ez a Conrad Electronic SE, Klaus-Conrad-Str. 1, D-92240 Hirschau (www.conrad.com) kiadványa.

Minden jog fenntartva, a fordítás jogát is beleértve. Mindenfajta sokszorosítás, pl. fénymásolás, mikrofilm, vagy elektronikus adatfeldolgozó eszközön való rögzítés a kiadó írásbeli engedélyéhez van kötve. Az utányomás, még kivonatos formában is tilos. A kiadvány megfelel a nyomtatás idején fennálló műszaki szintnek.

Copyright 2022 by Conrad Electronic SE. *2520086_v3_0622_02_m_dh_de

