



## Használati útmutató

### Beépíthető termosztát

Rend. sz.: 2522215 - Beépíthető termosztát, 50 - 320 °C

Rend. sz.: 2522217 - Beépíthető termosztát, 50 - 200 °C

#### Rendeltetésszerű használat

A termék hőmérsékletszabályozásra alkalmas (pl. fűtéssel kombinálva). Feltétlenül tartsa be a jelen használati útmutató biztonsági és kezelési előírásait.

A termék csak beltérben használható, kültéri használata nem megengedett. Feltétlenül el kell kerülni, hogy a készülékre nedvesség kerüljön, pl. a fürdőszobában vagy hasonló helyeken.

Biztonsági és engedélyezési okokból tilos a terméket átalakítani és/vagy módosítani. Amennyiben a terméket a fentiekől eltérő célra használja, a készülék károsodhat, tönkremehet. A szakszerűtlen kezelés ezenfelül rövidzárlat, tűz, áramütés stb. kialakulását is előidézhetheti. Figyelmesen olvassa el és őrizze meg ezt a használati útmutatót. A terméket csak a használati útmutatóval együtt adja tovább.

A termék megfelel a törvényi, nemzeti és európai követelményeknek. Az összes előforduló cégnev és termékmegnevezés a mindenkorai tulajdonos védjegye. Minden jog fenntartva.

#### A szállítás tartalma

- Termosztát
- Használati útmutató

#### A legújabb használati útmutatók

Töltse le a legfrissebb használati útmutatót, amit ezen a linken érhet el: [www.conrad.com/downloads](http://www.conrad.com/downloads) oldalról, vagy szkennelje be az ott található QR-kódot. Kövesse a honlap útmutatásait.



#### Jelmagyarázat



A háromszögbe foglalt villámszimbólum az egészségre ártalmas veszélyekre, pl. áramütés veszélyére hívja fel a figyelmet.



A háromszögbe foglalt felkiáltójel az útmutató olyan fontos tudnivalóira hívja fel a figyelmet, amelyeket okvetlenül be kell tartani.

A nyílkszimbólum mellett különleges tanácsokat és kezelési tudnivalókat olvashat.

#### Biztonsági tudnivalók



**Figyelmesen olvassa el a használati útmutatót és különösen a biztonsági tudnivalókat tartsa be! Az ebben a használati útmutatóban ismertetett biztonsági előírások és a szakszerű használatra vonatkozó tájékoztatás figyelmen kívül hagyásából eredő személyi sérülésekért, vagy anyagi károkért nem vállalunk felelősséget. A fentiekben túlmenően érvényét veszíti a szavatosság/jótállás is.**

##### a) Általános információk

- Ez a termék nem való kisgyermek kezébe. Tartsa távol a kisgyermekektől és a háziállatoktól.
- Ne hagyja a csomagolóanyagot szabadon hozzáférhető helyen, mert a gyermekek számára veszélyes játékszerré válhat.
- Óvja a terméket a szélsőséges hőmérséklettől, közvetlen napfénytől, erős rázkódásoktól, magas páratartalomtól, nedvességtől, éghető gázoktól, gőzöktől és oldószerektől.
- Ne tegye ki a terméket mechanikai igénybevételnek.
- Ha már nem lehetséges a biztonságos használat, ne használja tovább a készüléket, és akadályozza meg, hogy valaki véletlenül használataba vegye. A biztonságos használat

akkor nem lehetséges már, ha a készülék:

- láthatóan sérült,
- már nem szabályszerűen működik,
- hosszabb időn keresztül kedvezőtlen körülmények között volt tárolva, vagy
- jelentős szállítási igénybevételnek volt kitéve.
- Bánjon mindig óvatosan a termékkel. Lökés, ütés és a már kis magasságból leejtés is kárt okozhat benne.
- Ipari létesítményekben tartsa be az illetékes szakmai szervezetnek Tartsa be az elektromos berendezésekre és üzemi eszközökre vonatkozó balesetmegelőzési előírásokat! Forduljon szakemberhez, ha kétségei vannak a készülék működésével kapcsolatban.
- biztonságával, vagy csatlakoztatásával kapcsolatban.
- A karbantartási, beállítási és javítási munkákat kizárólag szakemberrel vagy szakmühellyel végeztesse.

- Ha lenne még olyan kérdése, amelyre ebben a használati útmutatóban nem talált választ, forduljon a műszaki vendégszolgálatunkhoz, vagy más szakemberekhez.

#### b) Csatlakoztatott készülékek

- Tartsa be azoknak a készülékeknek a használati útmutatóiban és biztonsági előírásaiban foglaltakat is, amelyekhez ezt a készüléket csatlakoztatja.

#### c) Felszerelés

- A készülék beszerelését csak képzett szakember (pl. villanyszerelő) végezheti, aki ismeri az ezekre vonatkozó (pl. VDE) előírásokat. A hálózaton megfelelő szakképzettség nélkül végzett munkával nemcsak saját magát veszélyezteti, hanem másokat is!

Amennyiben Önnek a felszereléshez nincs elegendő szakismerete, saját maga ne is próbálkozzon ezzel, hanem bizzon meg egy szakembert.

- A termosztátot csak zárt helyiségben lehet felszerelni és működtetni. Csak a forgatógombot működtető tengely vezethet kifelé. A tengelyre kell a vele szállított forgatógombot felszerelni (vagy egy másik, megfelelő forgatógombot).

- A hálózati feszültséget vezető részek (a termosztát érintkezői ill. csatlakozók stb.) és az éríthető házrészek (a készülék, amibe a termosztátot beépíti) közötti előírt biztonsági távolságokat okvetlenül be kell tartani.

- A készüléket, amibe a termosztátot beépíti, a hálózati feszültségtől és minden más kábeltől/vezetékeltől le kell választani. Húzza ki a csatlakozódugót a dugaszaljából. Ha a készüléknek nincs hálózati dugaszalja, hanem fixen a hálózati feszültséggel össze van kötve, akkor a hozzátartozó automata biztosítékot és a FI védőkapcsolót le kell kapcsolni, úgy, hogy a hálózati vezeték minden pólusa le legyen választva.

Biztosítsa ezeket az illetéktelen visszakapcsolás ellen, például figyelmeztető tábla

kifüggesztésével.

Ellenőrizze, hogy feszültségmentes-e a betápláló vezeték, egy megfelelő mérőműszerrel, (pl. digitális multiméter).

- A készülékben, amibe a termosztát beépül, a kondenzátorok még a lekapcsolás és leválasztás után is vezethetnek áramot.

Fennáll a halálos kimenetelű áramütés veszélye!

- Ne használja a termosztátot olyan helyiségben vagy kedvezőtlen környezetben, ahol éghető gázok, gőzök vagy por van, vagy lehet. Ilyen esetben robbanásveszély áll fenn!

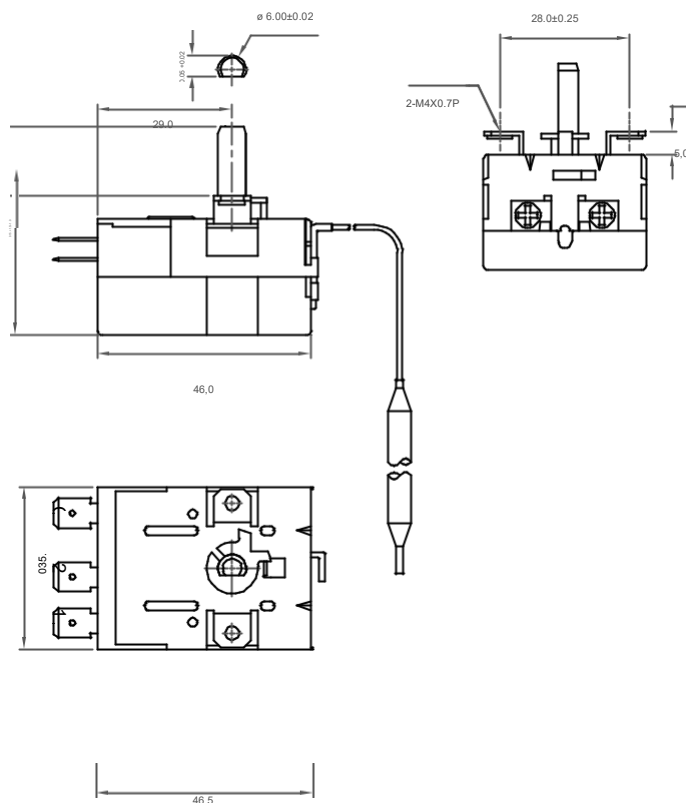
- A termosztát csatlakozóteljesítményét (lásd: "Műszaki adatok") nem szabad túllépni.
- A kapilláris cső és az érzékelő szerelésénél ügyelni kell arra, hogy se a kapilláris cső, se az érzékelő ne legyen megtörve, összenyomva, vagy más módon károsítva.

A kapilláris cső és az érzékelő nem rövidíthető meg, és nem vágható le!

Ne csavarozzon csavarokat vagy mászt az érzékelő hegyén keresztül!

Ezzel a termosztát használhatatlanná válik!

#### Kezelőelemek



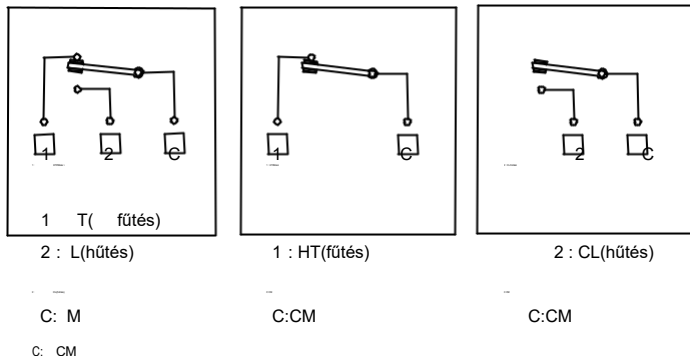
## Felszerelés és bekötés



Feltétlenül tartsa be a biztonsági előírásokat!

A termosztát 3 csatlakozóval rendelkezik a kábelsaruk részére, vegye itt figyelembe a feliratot a termosztát alsó oldalán.

Kapcsolókörök  
Kapcsolókörök



## Működésmód

A hosszú kapilláris csővecskében (és az érzékelő hegyében) amelyek a termosztáttal szorosan össze vannak kötve, egy folyadék van, amely melegedésnél kiterjed. A termosztátban a kapilláris csővecske végén egy úgynevezett nyomáskapcsoló van, amit a beállító tengelyen keresztül mechanikusan előrefeszítnek.

A kapcsolókontaktussal aktivált fűtés fokozza pl. a hőmérsékletet, a folyadék a megfelelően szerelt érzékelőben felmelegszik, és közben kiterjed.

Egy bizonyos hőmérsékleten a nyomáskapcsoló állító darabja megszakítja az áramkört a dobozon.

A hőmérséklet ismét csökken, a folyadék a kapilláris csővecskében összehúzódik.

Egy meghatározott hőmérsékletnél most az áramkör ismét zárul, és ez a folyamat ismétlődik.

## Termosztát beállítás

A hőmérsékletet, amely a termosztátnál az áramkört megszakítja, a beállító tengellyel változtatni lehet.

Mivel nem elektronikus szabályozásról van szó, ennél a termosztátnál egy meghatározott hőmérséklet pontos beállítása nem lehetséges.

Az átkapcsolási érintkező által a szabályozás mind a hűtés, mind a fűtés irányában bekövetkezhet, aszerint, hogy a termosztát melyik érintkezőjét használjuk a csatlakozáshoz (C + 2 ill. C + 1).

## Ápolás és tisztítás

- Tisztítás előtt mindig válassza le a terméket az elektromos hálózatról.
- Semmiképpen ne használjon agresszív tisztítószerkeket, alkoholt vagy más vegyi oldatot, mivel ezek károsíthatják a tartószerkezetet, vagy akár a polc helyes működését is hátrányosan befolyásolhatják.
- A készülék tisztításához használjon száraz, szőszmentes törölkendőt.

## Hulladékkezelés



Az összes európai piacra szánt elektromos és elektronikus készüléket el kell látni ezzel a szimbólummal. Ez a szimbólum azt jelzi, hogy a készüléket hasznos élettartamának végén a nem szelektíven gyűjtött kommunális hulladéktól elkülönítve kell kezelni.

A használt készülékek tulajdonosa köteles a használt készülékeket a nem szelektíven gyűjtött kommunális hulladéktól elkülönített hulladékgyűjtésbe juttatni. A végfelhasználó köteles a használt készülékekbe nem épített használt elemeket és akkukat, valamint a roncsolásmentesen kivethető lámpákat a használt készülékek gyűjtőhelyén történő leadás előtt roncsolásmentesen eltávolítani a használt készülékből.

Az elektromos és elektronikus készülékek forgalmazóit törvény kötelezi a használt készülékek térítésmentes visszavételére. A Conrad az alábbi **díjmentes** termék visszaadási lehetőséget nyújtja Önnek (bővebb információ az internetoldalunkon található):

- a Conrad szaküzletünkben
- a Conrad cég által létesített gyűjtőhelyeken,
- A hulladékgazdálkodási közszolgáltatók vagy a gyártók és forgalmazók elektromos és elektronikus berendezések hulladékairól szóló törvény értelmében létrehozott gyűjtőhelyein

A leadandó használt készüléken tárolt személyes adatok törléséért a végfelhasználó a felelős.

Vegye figyelembe, hogy a Németországban érvényben lévőktől eltérő szabályok vonatkozhatnak más országokban a használt készülékek leadására és újrahasznosítására.

## Műszaki adatok

Érintkező terhelhetősége..... 250 V AC (50/60 Hz), 20 A

Kapilláris csővecske és érzékelő anyaga..... Rozsdamentes acél

A kapilláris csővecske hossza..... kb. 1 méter

A kapilláris csővecske hajlítási sugara..... min. 5 mm

Rend. sz.:	2522215	2522217
Szabályozási tartomány	+50 ... +320 °C	+50 ... +200 °C
Pontosság	±11°C	±8°C
Kapcsolási hiszterézis	7°C±4	6°C±3
Érzékelő hőmérséklet	max. 340 °C	max. 220 °C
Termosztát ház hőmérséklet	max. 120 °C	max. 120 °C
Méret (Sz x Ma x Mé)	46 x 35 x 45 mm	46 x 35 x 45 mm
Súly	93 g	93 g

Ez a Conrad Electronic SE kiadványa, Klaus Conrad Str. 1, D-92240 Hirschau (www.conrad.com).

Minden jog fenntartva, a fordítás jogát is beleértve. Minden másolat, pl. fénymásolat, mikrofilm, vagy elektronikus adatfeldolgozásban való regisztrálás csak a kiadó írásbeli engedélyével állítható elő. Az utányomás, még kivonatos formában is tilos. A kiadvány megfelel a nyomtatás idején fennálló műszaki szintnek.

Copyright 2022 by Conrad Electronic SE.

\*2522215\_2522217\_V1\_1022\_02\_dh\_mh\_de