



## 1 Rendeltetészerű használat

A termék időjárás előrejelzés céljára szolgál. A készülék érzékelővel, valamint digitális kijelzővel rendelkezik és egy app-on keresztül mobil készülékről irányítható.

A hőmérsékletkijelző állomás kizárólag beltéri használatra alkalmas. Ne használja a szabadban. Mindenképpen el kell kerülni a készülék nedvességgel való érintkezését. Amikor Ön a szabadban használja az érzékelőt, gondoskodjon arról, hogy az védve legyen az időjárástól, párától, nedvességtől és ne érje közvetlen napsütés.

Amennyiben ezt a készüléket a fent leírtaktól eltérő célra használja, a termék károsodhat. A szakszerűtlen használat rövidzárlatot, tüzet vagy más veszélyeket okozhat.

Ez a készülék megfelel a törvényi, nemzeti és európai követelményeknek. Biztonsági és engedélyezési okokból tilos a készüléket átalakítani és/vagy módosítani.

Figyelmesen olvassa el, és gondosan őrizze meg a használati útmutatót.

Ha a készüléket továbbadja, adja hozzá a használati útmutatót is.

Az összes előforduló cégnév és terméknev a mindenkor tulajdonos védjegye. Minden jog fenntartva.

## 2 A szállítás tartalma

Digitális kijelző	hálózati töltő
kültéri érzékelő	Használati útmutató

## 3 A legfrissebb termékinformációk

A legfrissebb termékinformációkat letöltheti a [www.conrad.com/downloads](http://www.conrad.com/downloads) oldalról, vagy szkennelje be az ott található QR-kódot. Kövesse a weboldalon található útmutatót.

## 4 A szimbólumok jelentése

Az alábbi szimbólumok fordulnak elő a terméken/készüléken vagy a szövegben:



A szimbólum olyan veszélyre figyelmeztet, amely sérülésekhez vezethet.



Ez a szimbólum olyan veszélyes feszültségre figyelmeztet, amely áramütés általi sérülést okozhat.

## 5 Biztonsági tudnivalók



**Figyelmesen olvassa el, és tartsa be a használati útmutatóban foglaltakat, különös tekintettel a biztonsági tudnivalókra! Ha Ön nem veszi figyelembe a rendeltetészerű használatra vonatkozó biztonsági tudnivalókat és információkat, nem vállalunk felelősséget az ebből adódó személyi sérülésekért vagy anyagi károkért. Ezen túlmenően ilyen esetben érvényét veszíti a szavatosság/jótállás is.**

### 5.1 Általános információk

Ez a termék nem való kisgyermek kezébe. Tartsa távol a kisgyermekektől és a háziállatoktól.

Ne hagyja a csomagolóanyagot szabadon hozzáférhető helyen, mert veszélyes játékszerré válhat kisgyermek számára.

Ha maradna olyan kérdése, amelyre ebben a használati útmutatóban nem kapott választ, forduljon a műszaki vevőszolgálatunkhoz vagy más szakemberhez.

A karbantartási, beállítási és javítási munkákat kizárólag szakemberrel vagy szakműhellyel végeztesse.

### 5.2 Kezelés

Bánjon a termékkel mindig óvatosan. Lökések, ütések, vagy akár csekély magasságból való leesés is károsíthatják a készüléket.

### 5.3 Az üzemeltetési környezet

Ne tegye ki a terméket mechanikai igénybevételnek.

Óvja a terméket a szélsőséges hőmérsékletektől, erős rázkódásoktól, éghető gázoktól, gőzöktől és oldószerektől.

Óvja a terméket a magas páratartalomtól és a nedvességtől.

Óvja a terméket a közvetlen napsütéstől.

Ne kapcsolja be azonnal a készüléket, ha hideg környezetből meleg helyiségbe vitte. Az eközben keletkező kondenzvíz bizonyos körülmények között tönkretelheti a készüléket. Hagyja, hogy a termék átvegye a helyiség hőmérsékletét, mielőtt azt üzembe helyezi.

## 5.4 Üzem

Forduljon szakemberhez, ha kétségei vannak a készülék működésével, biztonságos használatával vagy csatlakoztatásával kapcsolatban.

Ha a termék már nem használható biztonságosan, akkor helyezze üzemén kívül, és akadályozza meg, hogy valaki véletlenül ismét használatba vegye. SEMMIKÉPPEN ne próbálja sajátkezűleg megjavítani a terméket. A biztonságos használat akkor nem lehetséges, ha a termék:

- láthatóan sérült,
- nem működik szabályszerűen,
- hosszabb időn keresztül kedvezőtlen körülmények között volt tárolva, vagy
- jelentős szállítási igénybevételnek volt kitéve.

Kültéri használat esetén úgy helyezze el az érzékelőt, hogy az védve legyen az időjárástól, párától, nedvességtől és ne érje közvetlen napsütés sem.

## 5.5 Elemek/akkuk

Az elemek/akkumulátorok behelyezése közben ügyeljen a helyes polarításra.

Ha hosszabb ideig nem használja a készüléket, akkor a kifolyásból származó károk megelőzése érdekében vegye ki az elemeket/akkukat. A kifolyt vagy sérült elemek/akkuk a bõrrel érintkezve marási sérülést okozhatnak. Ezért amikor sérült elemeket/akkukat kell megfogni, vegyen fel védőkesztyűt.

Az elemeket/akkukat úgy tárolja, hogy gyerekek ne férhessenek hozzájuk. Az elemeket/akkukat ne hagyja szanaszét, mert a gyerekek vagy háziállatok lenyelhetik őket. Az elemeket/akkumulátorokat mindig egyidejűleg kell cserélni. Régi és új elemek/akkumulátorok keverése a készülékben az elemek/akkuk kifolyását és a készülék károsodását okozhatja.

Az elemeket/akkukat ne szedje szét, ne zárja rövidre, ne dobja tűzbe. Ne próbáljon meg feltölteni nem tölthető elemeket! Ilyen esetben robbanásveszély áll fenn!

## 5.6 Tápegység



Ne módosítsa és ne javítsa az áramellátás alkatrészeit, beleértve a csatlakozókat, tápkábeleket és adaptereket is. Ne használjon sérült, károsodott alkatrészeket. Életveszély áll fenn áramütés következtében!

A készüléket olyan csatlakozóaljzatba csatlakoztassa, amely mindig könnyen hozzáférhető.

A tápellátáshoz csak a vele szállított hálózati adaptert használja.

A hálózati adapter számára áramforrásként csak a közüzemi elektromos hálózat szabványos csatlakozóaljzata használható. A hálózati adapter csatlakoztatása előtt ellenőrizze, hogy a hálózati adapteren megadott feszültségadatok megegyeznek az Ön háztartásának hálózati feszültségével.

A hálózati adaptert nem szabad nedves kézzel csatlakoztatni vagy kihúzni.

Ne a vezetéknel fogva húzza ki a hálózati adaptert a csatlakozóaljzattól. Soha ne Ehelyett inkább az erre való fogófelületnél fogja meg a csatlakozódugót.

Vihar idejére - biztonsági okokból - válassza le a készüléket az elektromos hálózatról. Ha a hálózati adapteren károsodás látható, ne érintse meg az adaptert, mert ez halálos áramütést okozhat! Járjon el az alábbiak szerint:

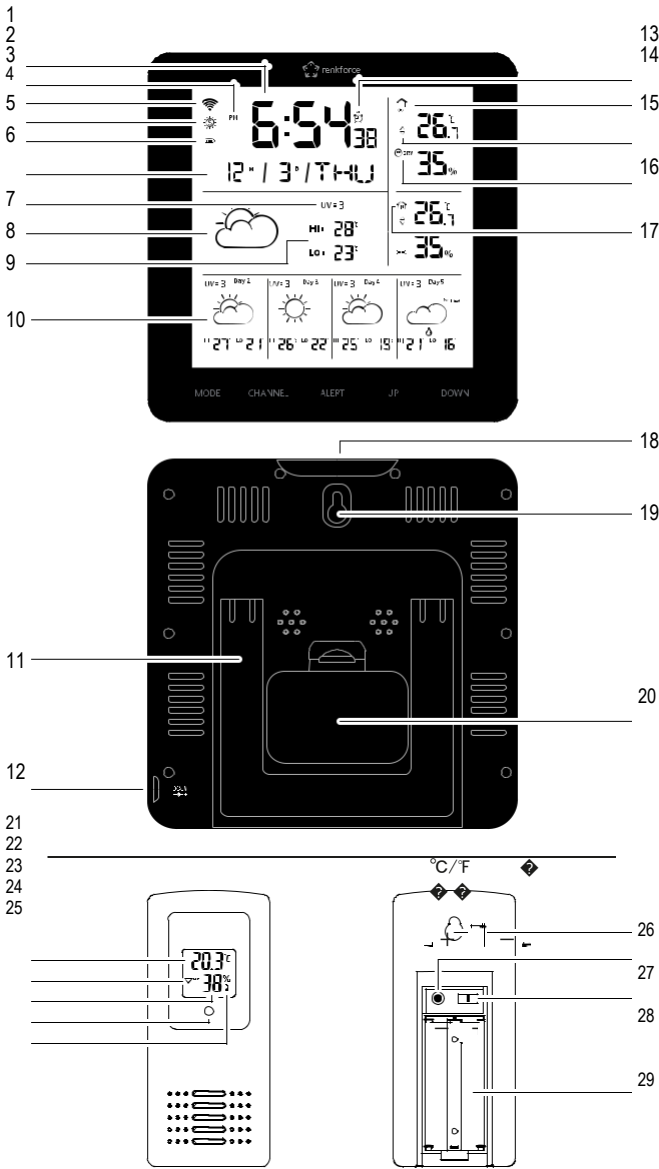
Ehhez először áramtalanítsa azt a dugaljat, amelyhez a hálózati adapter csatlakoztatva van (a hozzátartozó kismegszakító lekapcsolása, vagy a biztosíték kicsavarása által, majd az áramvédő kapcsolót is kapcsolja le, hogy a dugalj mindegyik pólusa le legyen választva a hálózatról).

- Húzza ki a hálózati adaptert a csatlakozóaljzattól.
- Használjon egy ugyanilyen típusú hálózati adaptert. Ne használja tovább a sérült hálózati töltőt.

Ügyeljen arra, hogy csatlakoztatáskor a kábel ne csipődjön be, ne törjön meg és ne sértse meg az éles peremek.

Mindig úgy vezesse el a készülék elektromos kábelét, hogy abban senki ne botolhasson meg és ne is akadhat bele. Ennek figyelmen kívül hagyása esetén sérülésveszély áll fenn.

## 6 Kezelőelemek



- |  |  |
|--|--|
| 1 A pontos idő kijelzése                                     | 17 beltéri kijelző                                 |
| 2 AM/PM  | 18 szundi-/világítás kapcsoló gomb                 |
| 3 WiFi jelerősség kijelzése                                  | 19 a fali rögzítéshez való furat                   |
| 4 DST-szimbólum (nyári időszámítás)                          | 20 Elemtartó (3 db 1,5 V AAA elem)                 |
| 5 Akkutöltöttség kijelzése                                   | 21 Külső hőmérséklet                               |
| 6 A dátum kijelzése (hónap/nap/a hét napja)                  | 22 a jel küldés aktuális csatornája                |
| 7 Aktuális UV-sugárzás                                       | 23 a kültéri levegő páratartalma                   |
| 8 Aktuális időjárás  | 24 visszajelző lámpa                               |
| 9 A legmagasabb és a legalacsonyabb hőmérséklet előrejelzése | 25 akkutöltöttség kijelzése                        |
| 10 Az időjárás előrejelzése a következő 4 napra              | 26 a fali rögzítéshez való furat                   |
| 11 Kihajtható támaszláb                                      | 27 a hőmérsékleti egység átkapcsoló gombja (°C/°F) |
| 12 a hálózati töltő csatlakozója                             | 28 A csatorna jelsugárzás beállítása (1-3)         |
| 13 figyelmeztetés szimbóluma                                 | 29 elemtartó (2 db 1,5 V AAA elem)                 |
| 14 kültéri kijelző   |  |
| 15 kijelző figyelmeztetés aktiv                              |  |
| 16 a levegő páratartalma, kültéri nedvesség                  |  |

## 7 Kezelés

### 7.1 Kijelzési lehetőségek

A termék a következő kijelzési lehetőségekkel rendelkezik:

- WiFi pontos idő, dátum, hónap és az aktuális hét száma, beltéri és kültéri hőmérséklet, °C-ban, vagy °F-ben, a szoba és külső levegő páratartalma, a levegő páratartalom és a hőmérséklet legmagasabb és legalacsonyabb értékei
- Pillanatnyi időjárás, 5 napos időjárás előrejelzés, az aktuális UV-sugárzás kijelzése (a Tuya platformon mért adatok a helyi WiFi hálózaton keresztül érkeznek be).

### 7.2 A készülék funkciói

A termék (ill. a hozzávaló app) a következő funkciókkal rendelkezik:

- WiFi kapcsolat fenntartása legfeljebb 3 érzékelő (1 db érzékelő együttműköltve) és a digitális kijelző között, valamint a mobil készüléken futtatható tuya app-pal.

Figyelmeztetés:

- a készüléken: beállítható a napi, a hét egyik napjára vagy a hétvégre szóló figyelmeztetés, minden napra külön-külön beállítható, figyelmeztetés egy bizonyos hőmérséklet elérése esetén: a figyelmeztetés beltéri és kültéri alkalmazás esetén is beállítható az app-ban vagy a kijelzőn is, amely akkor indul, amikor a hőmérséklet eléri a beállított értéket a legmagasabb és a legalacsonyabb hőmérséklet és páratartalom értékek rögzítése, a hőmérséklet és a levegő páratartalmának változása követhető az app-on keresztül, a kijelző használható elemről és hálózati töltőről is.

### 7.3 A gombok funkciói

	Gomb	MODE	UP (fel)	DOWN (le)	CHANNE L	ALERT (figyelmeztetés)	SNOOZE/ LIGHT (enyhe)
üzemmód							
kezelés	1 x	A figyelmeztetés és időpontja	Max./min.	átállít	csatorna (1,	figyelmeztetés	szundi-
nyomva		1, 2 és 3 ellenőrzés	a hőmérséklet és a levegő páratartalom értékek ellenőrzése	tás °C/°F	3. ábra) ellenőriz	(Be/Ki) kapcsolni	a funkció aktiválása a felhangzó figyelmeztetés esetén vagy háttérvilágítás be- és kikapcsolása
alaps üzemmód	több mint 3 mp-ig	év/dátum/pontos idő beállítása	Maximum/minimum-mért értékek törlése	-	A kültéri mérési eredmények vétele	Figyelmeztetés beállítása	Netzwerk finombeállítás

	a	A	A				
	figyelmeztetés	figyelmeztetés	figyelmeztetés				
	s és be-	és be-	és be-				5 perc szundi időtartama
	időpontjának ellenőrzése	/kikapcsolás	/kikapcsolás				aktiválása
Riasztási üzemmód	1 db / 2 db	a	a				
nyomva	3 db	a figyelmeztetés időpontjának ellenőrzése	A figyelmeztetés be-/kikapcsolása	A figyelmeztetés be-/kikapcsolása			Az 5 perc szundi időtartam aktiválása
Riasztás további üzemmód tartani	3 mp-nél	nyomva	figyelmeztetés beállítása				
	3 mp-nél	nyomva	tartani				

### 7.4 A készülék használatbavétele

A termék használatba vétele előtt hajtsa végre a következő lépéseket:

- Helyezzen be 2 db 1,5V-AAA elemet az érzékelő elemtartójába (29).
- Helyezzen be vagy 3 db 1,5V-AAA elemet a kijelző elemtartójába (20) vagy csatlakoztassa az együttműkölt hálózati töltőt a hálózati töltő (12) csatlakozójába.
- Helyezze a kijelzőt az érzékelőhöz a lehető legközelebb. Figyeljen a továbbítási távolságra, ami legfeljebb 50 m lehet.
- Esetleg nyomja meg a DOWN gombot és váltsa át a (kül- és beltéri) hőmérséklet kijelzését °C-ra vagy °F-re.

Amint létrejött a kijelző áramellátása, azonnal megjelennek a szobában mért adatok. A kültéri mérési eredmények az elem behelyezését követő 3-4 perc múlva jelennek meg.

### 7.5 A hónap / dátum / 12h/24h üzemmód / pontos idő beállítása

- Nyomja a MODE gombot 3 mp-en keresztül. A dátum kijelzésénél a „hónap” helye (6) villog.
- Nyomja meg a FEL/LE gombot és állítsa be a helyes hónapot.
- Nyomja meg még egyszer az „MODE” gombot. Nyomja meg a FEL/LE gombot és végezze el a pontos idő kijelzés formátumának (12 h/24 h) (1) beállítását.
- Nyomja meg még egyszer a MODE gombot és az UP és DOWN gombokkal végezze el a pontos idő órája és perce (1) beállítását.
- Nyomja meg még egyszer a MODE gombot, amivel eltárolja a bevitt értékeket.

## 7.6 A figyelmeztetés időpontjának (esetleg napjainak) beállítása

1. Nyomja meg esetleg a MODE gombot és váltsa át alap üzemmódból a riasztási üzemmódba.
2. Nyomja meg még egyszer a MODE gombot és válassza ki az 1, 2 vagy 3 közül az egyik figyelmeztetési fajtát.
3. Nyomja meg a FEL gombot és aktiválja a figyelmeztetés funkciót. A figyelmeztetés szimbóluma (13) megjelenik a kijelzőn.
4. Nyomja a MODE gombot 3 mp-en keresztül. A figyelmeztetés időpontjának óra és perc kijelzője villog. Nyomja meg a FEL/LE gombot és állítsa be a figyelmeztetés kívánt időpontját.
5. Nyomja meg még egyszer a „MODE” gombot. A „hét napja” számjegye villog. Nyomja meg a FEL/LE gombot és a 3-féle lehetőség közül válassza ki a kívánt napokat:
  - 1. választási lehetőség: „MO/TU/WE/TH/FR/SA/SU” azt jelenti, hogy a figyelmeztetés minden nap megszólal,
  - 2. választási lehetőség: „SA/SU” azt jelenti, hogy a figyelmeztetés a hétvégén lesz hallható,
  - 3. választási lehetőség: „MO/TU/WE/TH/FR” azt jelenti, hogy a figyelmeztetés munkanapokon lesz hallható,
6. Nyomja meg még egyszer a MODE gombot, amivel eltárolja a bevitt értékeket.

### Szundi funkció

Amikor megszólal a figyelmeztetés, akkor nyomja meg a szundi-/világítás kapcsoló gombot (18), amivel 5 percig késlelteti a figyelmeztetést. Nyomja meg bármelyik gombot a figyelmeztetés kikapcsolásához.

## 7.7 Egy adott kül- és beltéri hőmérséklet elérését jelentő figyelmeztetés beállítása

### Megjegyzés:

- Ha Ön több kültéri érzékelőt is alkalmaz, akkor nyomja meg a CHANNEL (csatorna) gombot és válassza ki az adott érzékelőt.

1. Nyomja meg az ALERT gombot és aktiválja a hőmérsékleti figyelmeztetés funkciót. Az aktivált figyelmeztetés kijelzés (15) megjelenik.
2. Tartsa lenyomva az ALERT gombot, hogy eljuthasson a hőmérsékleti figyelmeztetés beállításáig. Az aktivált figyelmeztetés kijelzése (15) villog.
3. Nyomja meg a FEL gombot és állítsa be a felső határértéket. Nyomja meg a ALERT gombot. Nyomja meg a LE gombot és állítsa be az alsó határértéket.
4. Először a beltéri értékeket állítsa be és csak ezután a kültérieket. Várjon kb. 10 mp-ig, amíg a készülék eltárolja a beállított értékeket.

## 7.8 A legalacsonyabb és a legmagasabb értékek lehívása és törlése

A termék eltárolja a legalacsonyabb és a legmagasabb értékeket és ezeket 0:00 órakor mindig lenullázza.

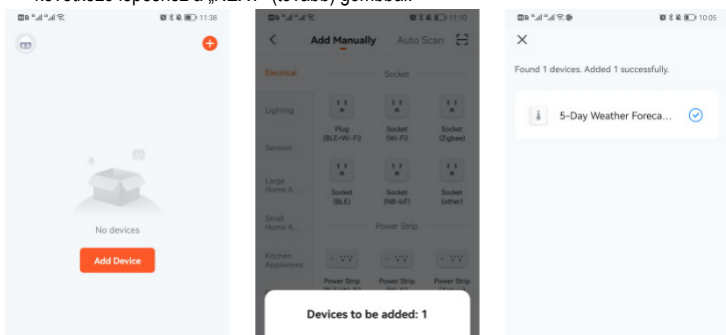
1. Nyomja meg a FEL gombot és hívja elő a legmagasabb és legalacsonyabb, valamint a pillanatnyi hőmérsékletet.
2. Tartsa a FEL gombot 3 mp-en keresztül lenyomva, amivel törli a tároló tartalmát. A kijelző hangjelzéssel nyugtázza a műveletet.

## 7.9 A készülék kezelése a mobilról

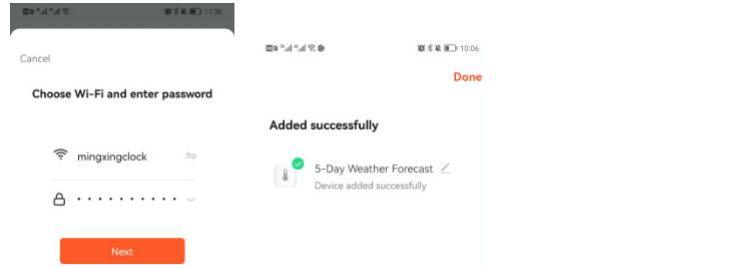
### Fontos:

- Gondoskodjon arról, hogy Ön készüléke 2,4G hálózatra csatlakozik.
- Csatlakoztassa az együttszállított hálózati töltőt, ha a készüléket a mobiljáról kívánja kezelni.

1. Töltse le a tuya app-ot. Ez mind az iOS, mind az Android™ rendszerek számára elérhető.
2. Csatlakoztassa esetleg az együttszállított hálózati töltőt a készülékhez.
3. Kapcsolja be a mobilon a Bluetooth funkciót.
4. Indítsa el a tuya app-ot és végezze el a regisztrációt a tuya app-pon belül.
5. Vetesse fel a készülékét: nyomja meg „Add Device” (a készülék hozzáadása), válassza ki a sajátját és hagyja jóvá a „Go to add” (hozzáadás) jóváhagyásával. Haladjon tovább a következő lépéshez a „NEXT” (tovább) gombbal.

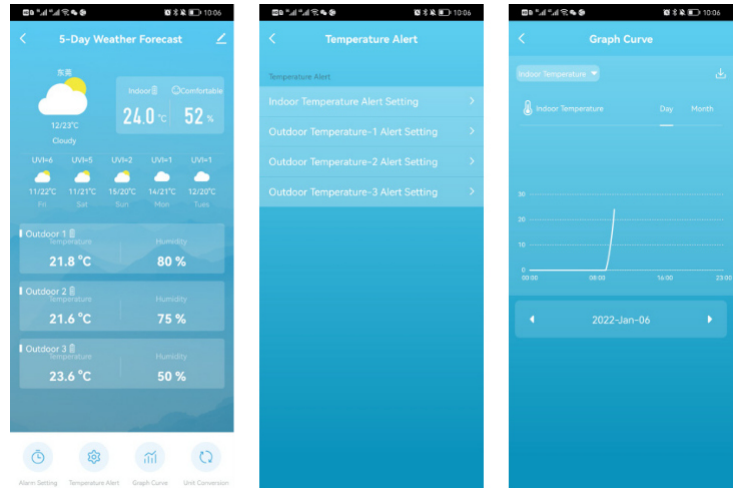


6. Ezután jelentkezzen be a WiFi hálózatra: a listából válassza ki az Ön WiFi hálózatát és adja meg a jelszót. Hagyja jóvá a bevitt a „NEXT” (tovább) gombbal.
7. Amikor megjelenik az „Added successfully” (a hozzáadás sikerült) üzenet, akkor nyomja meg „Done” (kész) gombot.



☞ Ettől kezdve az Ön mobilja kapcsolatban van a készülékkel és azt a tuya app-on keresztül lehet használni.

A tuya app-ban a kézi vezérlés minden funkciója az Ön rendelkezésére áll, valamint megjelenítheti a hőmérséklet és a levegő páratartalmának változásait is:



## 8 Tisztítás és ápolás

### Fontos:

- Ne használjon agresszív tisztítószeret, tisztító alkoholt vagy más vegyi oldószert. Ezek károsíthatják a készülékházat, és a termék meghibásodásához is vezethetnek.
- Ne merítse vízbe a terméket.

1. Válassza le a terméket a tápfeszültségről.
2. A terméket száraz, szálmentes kendővel tisztítsa.

## 9 Ártalmatlanítás

### 9.1 Termék



Az összes európai piacra szánt elektromos és elektronikus készüléket el kell látni ezzel a szimbólummal. Ez a szimbólum azt jelzi, hogy a készüléket hasznos élettartama végén a nem szelektíven gyűjtött kommunális hulladéktól elkülönítve kell ártalmatlanításra leadni.

Minden készülék tulajdonosa köteles eljuttatni használt készülékét a nem szelektíven gyűjtött kommunális hulladéktól elkülönített hulladékgyűjtőbe. A végfelhasználó köteles a nem véglegesen beépített elemeket és akkukat, valamint égőket roncsolásmentesen eltávolítani a használt készülékből, mielőtt leadja azt a kijelölt gyűjtőhelyen.

Az elektromos és elektronikus készülékek forgalmazóit törvény kötelezi a használt készülékek térítésmentes visszavételére. A Conrad cég az Ön számára a következő **ingyenes** leadási lehetőséget biztosítja (bővebb információ a honlapunkon található):

a Conrad szaküzletünkben

a Conrad cég által létesített gyűjtőhelyeken,

a hulladékgazdálkodási közszolgáltatók vagy a gyártók és forgalmazók elektromos és elektronikus berendezések hulladékairól szóló törvény értelmében létrehozott gyűjtőhelyein.

A leadandó használt készüléken tárolt személyes adatok törléséért a végfelhasználó a felelős.

Vegye figyelembe, hogy a Németországban érvényben lévőktől eltérő szabályok vonatkozhatnak más országokban a használt készülékek leadására és újrahasznosítására.

## 9.2 Elemek/akkuk

Vegye ki az esetleg a készülékben maradt elemeket/akkukat, és ezeket a készüléktől elkülönítve adja le ártalmatlanításra. Önt, mint végfelhasználót törvény kötelezi minden használt elem és akkumulátor leadására. Tilos ezeket a háztartási szeméttel együtt kidobni.



A károsanyag tartalmú elemeket /akkukat az itt látható szimbólumokkal látják el, amelyek a háztartási szeméttel együtt történő ártalmatlanítás tilalmára figyelmeztetnek. A jelentősebb nehézfémek megnevezése a következők: Cd=kadmium, Hg=higany, Pb=ólom (ezek az elemeken és akkumulátorokon a balra látható kuka ikon alatt láthatók).

A használt elemek és akkuk ingyenesen leadhatók lakóhelye hulladékgyűjtő állomásain, fióküzleteinkben, valamint minden olyan helyen, ahol elemeket, akkukat forgalmaznak. Ezzel Ön eleget tesz a törvényi kötelezettségeinek, és hozzájárul a környezet védelméhez.

Az ártalmatlanításra történő leadás előtt a rövidzárlat elkerülése érdekében egy ragasztószalaggal teljesen be kell fedni az elem/akku szabadon álló érintkezőit. Még akkor is, ha az elemek/akkuk lemerültek, a bennük lévő maradék energia veszélyes lehet rövidzárlat esetén (felnyílás, erős melegedés, tűz, robbanás).

## 10 Megfelelőségi Nyilatkozat (DOC)

A Conrad Electronic SE, Klaus-Conrad-Straße 1, D-92240 Hirschau, ezennel kijelenti, hogy ez a készülék megfelel a 2014/53/EU irányelvnek.

Az EU megfelelőségi nyilatkozat teljes szövege a következő internet címen áll rendelkezésre: [www.conrad.com/downloads](http://www.conrad.com/downloads)

A keresőmezőben adja meg a készülék rendelési számát; ezután töltheti le a rendelkezésre álló nyelveken az EU megfelelőségi nyilatkozatot.

## 11 Műszaki adatok

### 11.1 A kijelző

Betáplálás.....	hálózati töltő: 5 V/DC, 2 A
	Elemes használat esetén: 3 db 1,5 V AAA
A mérési eredmények frissítése.....	60 mp-ként
WiFi-s kapcsolat .....	IEEE 802.11 b/g/n, 2,4 GHz
	Frekvencia 2,412 – 2,472 GHz
	Adóteljesítmény: <20 dBm
	Hatótáv max. 50 m.
Üzemi hőmérséklet.....	0 és +50 °C között
A beltéri hőmérsékletmérés tartománya: 0°C ...	+50°C
A hőmérséklet mérés pontossága .....	0,1 °C
A levegő páratartalom mérési tartománya .....	20 – 95 % (beltéri és kültéri)
A levegő páratartalom mérési pontossága .....	1%
A levegő üzemi páratartalma .....	<95 % rF (nem kondenzálódó) 0 és +50° C között
Tárolási hőmérséklet.....	-20...+70 °C
Tárolási páratartalom.....	<95 % rF (nem kondenzálódó) -20 és +70° C között
Méreték (H x Sz x Mé):.....	144 x 144 x 23 mm
Súly .....	kb. 317 g (elemekkel együtt), kb. 285 g (elem nélkül)

### 11.2 Az érzékelő

Tápellátás.....	2 db 1,5 V-os mikroelem (AAA)
Kapcsolat .....	Frekvencia: 433,920 MHz (+/-150 KHz)
	Adóteljesítmény: <2,56 dBm
	Hatótáv: max. 50 m (nyílt terepen)
A hőmérséklet mérési tartománya (kültéren) -40 ...	+60°C
A hőmérséklet mérés pontossága .....	0,1 °C
A levegő páratartalom mérési tartománya.....	20 – 95 %
A levegő páratartalom mérési pontossága .....	1%
Üzemi hőmérséklet.....	-40 és 60 °C között
A levegő üzemi páratartalma.....	<95 % rF (nem kondenzálódó) bei -9.9 és +50° C között
Tárolási hőmérséklet.....	-20...+70 °C
Tárolási páratartalom.....	<95 % rF (nem kondenzálódó) --9.9 és +50° C között
Méreték (H x Sz x Mé):.....	45 x 19 x 101 mm
Súly .....	kb. 81 g (elemekkel együtt), kb. 47 g (elemek nélkül)

Ez a Conrad Electronic SE kiadványa, Klaus Conrad Str. 1, D-92240 Hirschau (www.conrad.com). Minden jog, beleértve a fordítás jogát is, fenntartva. Mindennemű másolat, pl. fotokópia, mikrofilm, vagy elektronikus adattfeldolgozás csak a kiadó írásbeli engedélyével állítható elő. Az utányomás, még kivonatos formában is, tilos. A kiadvány megfelel a nyomtatás idején fennálló műszaki szintnek. Copyright 2023 by Conrad Electronic SE. \*2525294\_v3\_0223\_02\_dm\_mh\_2L