

# SC001 6

## Füstjelző

### fixen beépített elemmel



► **A csomag tartalma**

- 1 db. füstjelző
- 1 db rögzítőanyag-készlet
- Használati útmutató

► **Biztonsági tudnivalók**

A készüléket mindig stabil és sík felületre tegye. Leesés esetén a készülék tönkre mehet. Ne tegye ki a készüléket közvetlen napfénynek vagy magas hőmérsékletnek, mivel ez szintén károsíthatja a készüléket, és lerövidítheti az élettartamot. Ne állítsa a készüléket hőforrások, pl. fűtőtest vagy más hőt leadó készülék közelébe. Ne tegye ki a készüléket esőnek, víznek, folyadékoknak vagy magas páratartalomnak. Ne tegye a készüléket fürdőszobába vagy konyhába, mosdó vagy mosogató mellé, és feltétlenül kerülje el a készülék vízzel való érintkezését.

**Gratulálunk a készülék megvásárlásához!**

A készülék első használatba vétele előtt figyelmesen olvassa el a jelen használati útmutató utasításait és figyelemztetéseit. Figyelmen kívül hagyásuk a készülék károsodásához vezethet.

Ezt az útmutatót a legnagyobb gondossággal és a legjobb tudásunk szerint készítettük el. A tévedések és a műszaki változtatások joga fenntartva!

Az elektromos és elektronikus készülékeket az európai WEEE irányelv értelmében nem szabad a háztartási hulladékba tenni. Ezek részeit szelektíven kell gyűjteni, és újrahasznosítás vagy ártalmatlanítás céljából le kell adni, mivel szakszerűtlen hulladékkezelés esetén a bennük lévő mérgező és veszélyes alapanyagok a környezetet hosszú távon károsíthatják. Ön fogyasztóként köteles a használt elektromos és elektronikus készülékeket azok élettartalma végén az elektromos és elektronikus berendezések hulladékairól szóló törvény előírásainak megfelelően a gyártónál, a forgalmazónál vagy az erre a célra rendszeresített nyilvános gyűjtőhelyen díjmentesen leadni. Ennek részleteit a mindenkoroni nemzeti jogszabályok tartalmazzák. A termékben, a használati útmutatóban és/vagy a csomagoláson elhelyezett szimbólum erre utal. A használt készülékek ilyen módon történő szelektív gyűjtésével, hasznosításával és ártalmatlanításával Ön is hozzájárul környezetünk védelméhez.

20 Az Európai Parlament és a Tanács építési termékek forgalmazására vonatkozó harmonizált feltételek megállapításáról szóló 305/2011/EU (2011. március 9.) rendeletének értelmében ez a tanúsítvány az építési termék(ek)re vonatkozik.

1116

2direct GmbH  
Langentück 5  
D-58579 Schalksmühle

1116-CPR-115  
20 EN14604:2005/AC:2008  
FÜSTJELZŐ  
ZA208  
DoP: ZA208-DoP-001

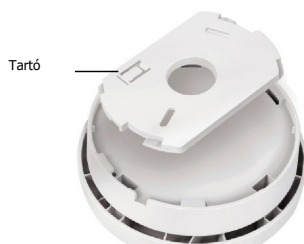
NINGBO EVERSAFE  
ELECTRONICS CO.,LTD.  
NO.1 JIANGSU DALU VILLAGE,  
SHENZHEN TOWN, NINGBO  
COUNT, NINGBO CITY,  
ZHEJIANG PROVINCE, CHINA



◆ **Műszaki adatok**

|                                     |   |
|-------------------------------------|---|
| Teljesítmény                        | Beépített DC 3 V lítiumelem, nem cserélhető |
| Készenléti áram                     | <6 uA                                       |
| Riasztási áram                      | <100 mA                                     |
| Riasztás hangereje                  | >85 dB(A) 3 méter távolságban               |
| Riasztási érzékenység               | 0,100-0,160 dB/m                            |
| Üzemi hőmérséklet                   | 0 ... 40 °C                                 |
| Páratartalom üzem                   | <93%  |
| Tárolási hőmérséklet                | 5 ... 28 °C                                 |
| Páratartalom tárolás                | 30-70%                                      |
| LED                                 | Piros LED                                   |
| Szerelési módok                     | Falra vagy mennyezetre                      |
| Átmeneti némítás                    | Némítás kb. 10 percre                       |
| Szabadidős járművekben használható. |   |

◆ **Bevezetés**



Log Link

Tesztgomb és

LED kijelző

1

Típlí - csavar

## Fontos biztonsági tudnivalók

- A füstjelző működésének ellenőrzéséhez nyomja meg a tesztgombot. Ne alkalmazzon más ellenőrzési módszert. A szabályszerű üzem fenntartásához ellenőrizze a füstjelzőt hetente.
- Ha a füstjelzőn megszólal a riasztás, de Ön biztos abban, hogy nem valódi riasztásról van szó, akkor nyissa ki az ablakot, vagy legyezze a levegőt a füstjelző körül, hogy a riasztás elhallgasson. Ne vegye ki az elemet, és ne vegye le a füstjelzőt. Ezáltal megszűnik a védelem.
- Felszereléskor vegye figyelembe, és tartsa be az összes helyi és nemzeti elektromos és építési előírást.
- A készülék csak családi házban való használatra alkalmas. Társasházakban minden egyes lakóegységnek külön füstjelzővel kell rendelkeznie. Ne szerelje fel a füstjelzőt nem lakócélu épületekben. A füstjelző nem helyettesíti a teljes riasztórendszer.
- Szereljen minden szobába és a ház minden szintjére egy füstjelzőt. Sok oka van annak, hogy a füst nem éri el a füstjelzőt. Ha pl. a ház félreeső részében, másik emeleten, kéményben vagy egy zárt ajtó vagy fal vagy tető másik oldalán keletkezik tűz, akkor lehetséges, hogy a füst nem éri el időben a füstjelzőt ahhoz, hogy a háztartás tagjait riasztani lehessen. A füstjelző csak abban a helyiségben képes felismerni a tüzet, ahol fel van szerelve.
- Lehet, hogy a füstjelző nem mindig tudja a háztartás összes tagját riasztani. A riasztás hangos annak érdekében, hogy a felhívja a figyelmet a lehetséges veszélyre. Adott körülmények között azonban előfordulhat, hogy a háztartás valamely tagja nem hallja a riasztást (pl. zaj van a szabadban vagy a helyiségekben, mélyen alszik valaki, drog vagy alkoholfogyasztás hatása alatt áll, hallásproblémái vannak, stb.). Ha arra gyanakszik, hogy valaki nem hallja meg a füstjelző hangját, akkor szereljen fel speciális füstjelzőket. A tűz által okozott károk, sérülések vagy halál kockázatának csökkentéséhez a háztartás tagjainak meg kell hallania a riasztást, és gyorsan reagálnia kell rá. Ha a háztartás egy tagjának rossz a hallása, akkor szereljen fel a lakók riasztásához speciális füstjelzőket fényvel és rezgéssel.
- A füstjelzők csak akkor váltanak ki riasztást, ha füstöt vagy égési részecskéket ismernek fel. A füstjelző nem ismeri fel a hőt, a lángokat vagy a gázokat. Ez a füstjelző arra van tervezve, hogy akusztikus riasztással figyelmeztessen a keletkező tüzre. Sok tűz azonban gyorsan ég, robbanékony, szándékosság vagy figyelmetlenség vagy biztonsági hiányosságok okozzák. Ilyen esetekben előfordulhat, hogy a füstjelző nem riaszt elég gyorsan a biztonságos menekülés biztosításához.
- A füstjelzőknek megvannak a korlátai. A füstjelző hatékonyságához szükség van a felhasználó megfelelő reagálására, és a füstjelző nem garantálhatja az élet vagy tulajdon tüzzel szembeni védelmét. A füstjelző nem pótolja a biztosítást. A háztulajdonosoknak és bérlőknek megfelelő biztosítást kell kötniük a tulajdonukra. Ezen kívül a füstjelző bármikor meghibásodhat. Ebből az okból kifolyólag a füstjelzőt hetente ellenőrizni kell, és 10 évenként ki kell cserélni.

## A felszerelés helye

Minden szobába (a fürdőszoba és a konyha kivételével) és a lakás minden más területére célszerű egy-egy füstjelzőt felszerelni úgy, hogy a lakásban tartózkodó összes személy meghallja a riasztást, és reagálhasson rá. Minimális védelemként a lakó- és alvóhelyiségek közötti folyósóra kell felszerelni egy füstjelzőt. Lehetőleg a lakóhelyiségek közelébe szerelje a füstjelzőt, és győződjön meg róla, hogy a riasztás hallható a hálószobákban is. Az egyszintes házaknál minden hálószoba mennyezetére és minden egyes hálószoba elé a folyósón szereljen fel egy-egy füstjelzőt. Ha egy hálószoba folyósója hosszabb 9 méternél, akkor a folyósó mindegyik végére szereljen fel egy-egy füstjelzőt. Ha van pince: Szereljen fel egy füstjelzőt a lépcsőház alsó végénél a mennyezetre. Többemeletes lakásokban a füstjelzőket az első és a második emelet közötti lépcsőház felső végéhez kell felszerelni.

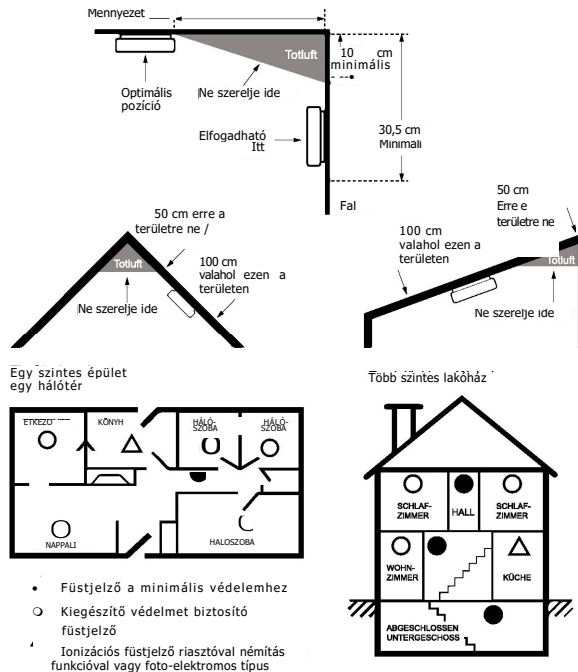
### A legjobb felszerelési hely:

- Elsőként a hálószobába és a folyósóra kell egy-egy füstjelzőt felszerelni. Több hálószoba esetén mindegyik hálószobába fel kell szerelni egy-egy füstjelzőt.
- Szerelje fel a lépcsőházban és minden szinten.
- A füst, hő és tűz a mennyezet elérése után vízszintesen terjednek, tehát normál szerkezetű házban a mennyezet közepére szerelje a füstjelzőt.
- Ha valamilyen oknál fogva a füstjelző nem szerelhető a mennyezet közepére, akkor a füstjelző legalább 50 cm távolságra legyen a falsarktól.
- Ha a helyiség vagy folyósó hossza több mint 9 méter, akkor több füstjelzőt kell felszerelni a folyósóra.
- A 8 méteren nagyobb 1 méter meredekségű mennyezettel rendelkező helyiségekben a füstjelzőt a helyiség magasabb oldalán kell elhelyezni. A füstjelzőt az 50 és 150 cm közötti ferde, csúcsos vagy kupolás mennyezetekben a mennyezet legmagasabb pontjától legalább

50 cm távolságra kell felszerelni.

A füstjelző első sorban családi házakban történő felszerelésre szolgál.

Más alkalmazásokban történő felhasználáshoz ki kell kérni a gyártó tanácsát.



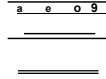
- Füstjelző a minimális védelemhez
- Kiegészítő védelmet biztosító füstjelző
- Ionizációs füstjelző riasztóval némitás funkcióval vagy foto-elektromos típus

## ◆ Kerülendő felszerelési helyek

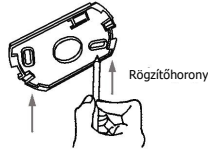
1. Ventilátorok, fűtés, ajtók, ablakok, stb. turbulens levegőjében, ami el tudja szívni a füstöt a füstjelző elől. Tartson legalább 3 m távolságot a berendezéstől.
2. Olyan helyiségekben, ahol a hőmérséklet 0 °C alá vagy 40 °C fölé tud emelkedni, vagy 93 %-nál nagyobb páratartalmú helyiségekben. Ezek a feltételek lerövidítik az elem élettartamát, vagy téves riasztást okoznak.
3. "A"-keretes tető legmagasabb pontján. A felső részen "beszoruló levegő" megakadályozhatja, hogy a füst az időben történő riasztáshoz időben elérje a füstjelzőt.
4. Olyan helyek, ahol rovarok vannak. Az apró rovarok ronthatják a teljesítményt.
5. Konyhákban, fűtőhelyiségekben, mosókonyhákban, garázsokban. A főzésből/sütésből vagy autók kipufogózáiból származó égési részecskék, valamint a por és a nedvesség téves riasztást válthatnak ki.
6. Nagyon poros és szennyezett területeken. A szennyeződés és a por összegyűlhet, és ronthatja a teljesítményt.
7. Az olyan helyeken, amelyek a rutinszerű ellenőrzést vagy karbantartást veszélyessé teszik (pl. lépcsőház fölött).
8. Rosszul szigetelt falakon vagy mennyezeten.
9. Olyan tárgyak, pl. mennyezeti dekoráció közelében, amelyek a füst és a füstjelző közötti utat akadályozzák.

## ● Beszerelés

1. Az érzékelőről való eltávolításhoz forgassa el a tartót az óramutató járásával ellentétesen.



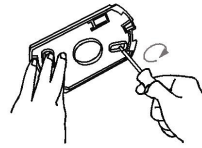
2. Rajzoljon egy 10 cm hosszú vízszintes vagy függőleges vonalat a mennyezethez vagy a falnak azon tartományába, ahová a füstjelzőt szeretné felszerelni.



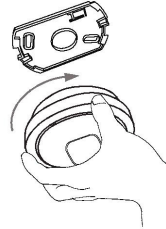
3. Szerelje fel a tartót az Ön által kiválasztott helyre.

4. Készítse el a furatokat a jelöléseknél egy 5 mm-es fűrésszel.

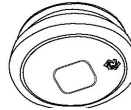
5. Üsse be a két műanyag tiplit egy kalapáccsal a furatokba, tegye be a csavarokat a tartóba, és csavarozza be őket a tiplikbe. Ne húzza a csavarokat túl szorosra, mivel ez deformálhatja a tartót.



6. Tegye fel a füstjelzőt a tartóra, és forgassa a füstjelző házát az óramutató járásával megegyező irányba, amíg megfelelően rögzül a tartón.



7. Használja ismét a testgombot egy utolsó ellenőrzés elvégzéséhez.



## ● LED kijelzők

| Üzem mód                               | LED kijelző-LED   |
|--|---|
| Normál                                 | 40 másodpercenként egyszer piros fényrel felvillan.   |
| Teszt                                  | A piros LED másodpercenként egyet villan. Addig folytatódik a villogás, amíg nem távozik a levegő, vagy el nem engedi a gombot. |
| Riasztás                               |   |
| Hangtalan üzemi állapot                | A piros LED a gomb megnyomása után riasztás állapotban 8 másodpercenként egyszer felvillan.                                     |
| Az elem töltöttségi állapota alacsony. | 40 másodpercenként egyszer piros fényrel felvillan, rövid és gyors sípoló hangok hallhatók.                                     |
| Hiba                                   | A riasztás hangjelzésének megszólalása után 16 másodperccel a piros LED 40 másodpercenként egyszer felvillan.                   |

## ◆ Aktiválás

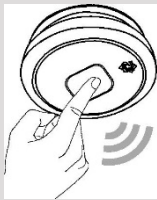
- Nyomja meg a testgombot, és tartsa kb. 3 másodpercig lenyomva, amíg felkapcsolódik a LED-kijelző, és utána engedje el azonnal a testgombot.
- A füstjelző egy hangjelzést ad annak jelzésére, hogy aktiválva van.

Ha nincs hangjelzés, akkor a füstjelző nincs megfelelően aktiválva, és nem használható!

## ◆ A füstjelző ellenőrzése

**(I)** Ellenőrizzen minden füstjelzőt annak biztosítása érdekében, hogy megfelelően van felszerelve, és szabályszerűen működik.

- NE használjon nyílt lángot a füstjelző ellenőrzésére. Ezzel károsíthatja a füstjelzőt, vagy meggyújthat éghető anyagokat, és tüzet okozhat.
- Ellenőrizze a füstjelzőket hetente és a nyaralásból való hazatérése után, vagy ha több napig senki nem volt otthon.
- Ellenőrzéskor álljon a füstjelzőhöz egy karnyújtásnyira. A riasztás hangos annak érdekében, hogy a vészhelyzetre felhívja a figyelmet, és halláskárosodást okozhat.



1. A riasztás ellenőrzéséhez nyomja meg, és tartsa legalább 5 másodpercig lenyomva a testgombot. Ez alatt az idő alatt 6 rövid, hald riasztás hangjelzés hallható. Ez után megszólal a riasztás hangos, rövid sípoló hangokkal. Amint elengedi a testgombot, a riasztás megszűnhet.
  2. Ha a füstjelző nem ad ki hangot, ellenőrizze, hogy a füstjelző megfelelően van rögzítve a tartón, vagy nincs-e más hiba.
- O** Cserélje ki a füstjelzőt, vagy küldje vissza, ha a testfunkció nem működik megfelelően a fent leírt folyamat elvégzése után.
- O** Ha a riasztás megszólal, és a füstjelző nincs tesztelés alatt, akkor a füstjelző füstöt ismert fel.
- A RIASZTÁS MEGSZÓLÁLÁSA AZONNALI FIGYELMET ÉS CSELEKVÉST IGÉNYEL.**

### ◆ Néma üzemmód

Néma üzemmódban a riasztó kb. 10 percig nem képes a füst felismerésére. A készülék némitásához nyomja legalább 5 másodpercig a testgombot a felső burkolaton (vagy amíg a készülék hangot ad), és ezzel a riasztást kb. 10 percre lenémítja. A füstjelző kb. 10 perc elteltével automatikusan visszaáll normál üzemmódba. Ha ennek az időnek a letelte után még mindig égési részecskék vannak a levegőben, akkor a füstjelző ismét megszólal. Ez a folyamat ismétlődhet a levegő megtisztulásáig.

A főzésből/sütésből származó égési részecskék kiválthatják a riasztást, ha a főzési/sütési terület a közelben van. Ez a funkció ezért nem alkalmazható konyhában és más olyan területen, ahol téves riasztás fordulhat elő.

- C)** A néma üzemmód aktiválása előtt azonosítani kell a füst forrását, és győződjön meg arról, hogy a helyzet biztonságos.
- O** Ha a füstjelző folyamatosan szaggatott riasztást vált ki, és ez nem tesztből adódik, akkor a készülék füstöt ismert fel, és a riasztás azonnali figyelmet és cselekvést igényel.
- O** Ne szüntesse meg úgy a riasztást, hogy a kiveszi az elemet.

### ◆ Karbantartás és tisztítás

1. A heti ellenőrzéseken kívül a füstjelzőt rendszeresen meg kell tisztítani a por, szennyeződés és lerakódások eltávolítása érdekében. Legalább havonta egyszer tisztítsa meg a füstjelzőt.
2. Tisztítsa meg a füstjelzőt minden oldalról porszívóval és egy ecsettel. Ellenőrizze, hogy az összes szellőzőnyílás mentes a szennyeződéstől. Szükség esetén egy nedves ruhával tisztítsa meg a készülék fedelét.
3. Ez a füstjelző elemfeszültség felügyelettel van ellátva, amely hangjelzést ad ki, és ezzel egyidejűleg a piros LED 30 napon keresztül kb. 40 másodpercenként villog. Ebben az esetben cserélje ki a füstjelzőt egy új füstjelzőre.

Ne kísérlelje meg a burkolat eltávolítását a készülék belsejének megtisztításához. Ez kihat a jótállásra.



### ◆ Gyakorolja a tűzriadót

Ha a testgomb megnyomása nélkül megszólal a riasztás, akkor a füstjelző veszélyes szituációra hívja fel a figyelmet, amire azonnal reagálnia kell. Ahhoz, hogy az ilyen eseményekre felkészült legyen, hozzon létre egy menekülési tervet a család számára, beszéljék meg, és rendszeresen gyakorolják ezt a tervet.

1. Mutassa meg mindenkinek a füstjelző hangját, és magyarázza el, hogy mit jelent ez a hangjelzés.
2. Minden szobából határozzon meg két kijáratot és egy menekülési útvonalat minden kiindulási ponttól.
3. Tanítsa meg a háztartás minden tagjának, hogy érintsék meg az ajtót, és ha az ajtó túl forró, akkor az alternatív kijáratot használják. Tanítsa meg nekik, hogy ne nyissák ki az ajtót, ha az túl forró.
4. Tanítsa meg a háztartás tagjainak, hogy a padlón kúszva vagy mászva mozogjanak, és a veszélyes füst, gőzök és gázok alatt maradjanak.
5. Határozzon meg a családtagokkal előre egy találkozási pontot az épületen kívül.

### ◆ Teendők tűz esetén

1. Ne essen pánikba; maradjon nyugodt.
2. Hagyja el az épületet olyan gyorsan, amilyen gyorsan csak lehet. Nyitás előtt érintse meg az ajtókat, hogy érezze, nem forrók-e. Szükség esetén használja a másik kijáratot. Haladjon a padlón kúszva vagy mászva, és ne álljon meg, hogy felvegyen dolgokat.
3. Találkozzanak az épületen kívül egy előre megbeszélte helyen.
4. Az épületen kívülről hívja a tűzoltóságot.
5. Ne menjen vissza az égő házba. Várja meg a tűzoltók érkezését.

**MEGJEGYZÉS:** Ezek az iránymutatások segítenek tűz esetén. A tűzkezelés valószínűségének csökkentése érdekében azonban be kell tartania a tűzvédelmi szabályokat, és el kell kerülni a veszélyes helyzeteket.

### ◆ Hibaelhárítás

| Helyzet  | Megoldás  |
|--|---|
| A füstjelző ellenőrzéskor nem ad ki hangot.<br><b>O</b> Nyomja a testgombot az ellenőrzéskor legalább 5 másodpercen keresztül.         | Cserélje ki a füstjelzőt új füstjelzőre.  |
| A füstjelző sípol, és a piros LED 40 másodpercenként egyszer felvillan.  | Cserélje ki a füstjelzőt új füstjelzőre.  |
| 16 másodperccel a riasztás sípoló hangjelzése után a piros LED 40 másodpercenként egyszer felvillan (a riasztó hiba üzemmódba kapcsol) | Tisztítsa meg a füstjelzőt a Karbantartás és tisztítás szakaszban megfelelően.<br>Ha továbbra is fennáll a probléma, akkor cserélje ki a füstjelzőt új füstjelzőre.   |
| A füstjelző rendszertelen időközökben vagy akkor ad ki nem kívánt riasztást, amikor a lakók főznek, zuhanyoznak, stb.                  | Nyomja meg a testgombot a riasztás megszakítása, és a füstjelző megtisztítása céljából. Szerelje át a füstjelzőt másik helyre, és nyomja meg a testgombot.  |
| A riasztás máshogy szólal meg, mint ahogy megszokta. Elindul és megáll.  | Tisztítsa meg a füstjelzőt. Olvassa el a Karbantartás és tisztítás fejezetet.<br>Ha a jótállási idő alatt még ez után is hiba lép fel, akkor visszaviheti a készüléket a kereskedőnek.<br>A jótállási időn kívül cserélje ki a készüléket új füstjelzőre. |