

# COSORI®

## Használati útmutató

**Okos 5,5-literes  
forrólevegős sütő**

Modell: CS158-AF-RXB



**Kérdése, észrevétele van?**

hello@cosori.hu

## Tartalomjegyzék

Csomag tartalma	1
Műszaki adatok	1
Biztonsági tudnivalók	4
• Fontos biztonsági szabályok	4
• Általános biztonság	5
• Sütés közben	5
• Hálózati csatlakozás	6
Ismerje meg sütőjét	7
A kijelző	8
Üzenetek a kijelzőn	9
Az első használat előtt	10
• Kicsomagolás, beüzemelés	10
• Próbaüzem	10
• Tippek a kosár használatához	11
• VeSync alkalmazás beállítása	11
A sütő használata	12
• Előmelegítés	12
• Sütés	13
• Az étel rázása	16
• Sütési útmutató	17
• Egyéb funkciók	18
Tisztítás és karbantartás	19
Hibaelhárítás	20
Garanciális információk	22
Vevőszolgálat	22

## Csomag tartalma

- 1 x Prémium 5,5-literes forrólevegős sütő
- 1 x Receptkönyv
- 1 x Gyors áttekintő segédlet
- 1 x Felhasználói kézikönyv
- 1 x Nyárstartó rács
- 5 x Nyárs

## Műszaki adatok

<b>Tápfeszültség</b>	AC 220–240V, 50/60Hz
<b>Névleges teljesítmény</b>	1700W
<b>Úrtartalom</b>	5,5 l (étel 3–5 személy számára)
<b>Hőmérséklet tartomány</b>	75° – 205°C
<b>Időzítő</b>	1–60 perc
<b>Méret</b>	36,4 x 29,9 x 32,1 cm
<b>Tömeg</b>	5,4 kg
<b>Nyárstartó rács mérete</b>	20 x 20 x 9,1 cm

**Megjegyzés:** Az Ön okos sütője kompatibilis a VeSync alkalmazással.

1. A VeSync alkalmazás letöltéséhez olvassa be a QR-kódot, vagy keressen a „VeSync” kifejezésre az Apple App Store® vagy a Google Play™ Store áruházban!



2. Nyissa meg a VeSync alkalmazást! Ha már van fiókja, koppintson a “Log In” elemre! Új fiók létrehozásához érintse meg a “Sign Up” lehetőséget!
3. Kövesse az alkalmazás utasításait a sütő beállításának befejezéséhez!

 *Köszönjük vásárlását!*

(Reméljük ugyanúgy szereti majd új sütőjét, ahogy mi!)



*csatlakozzon* a Cosori közösséghez a Facebookon!  
[facebook.com/cosorimagyarország](https://facebook.com/cosorimagyarország)



*fedezze fel* receptgyűjteményünket!  
[www.cosori.hu/receptek](http://www.cosori.hu/receptek)



*élvezze* a séfjeink által kreált, hetente megjelenő egyedi recepteket!

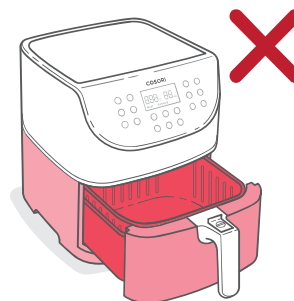
Mindannyiunk nevében üdvözljük a Cosori-nál,

*Kellemes főzést kívánunk!*

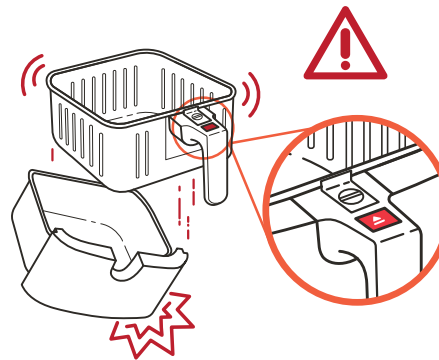
## FONTOS BIZTONSÁGI TUDNIVALÓK

Kérjük olvassa el és tartsa be a következő alapvető biztonsági szabályokat!

### Biztonsági szabályok

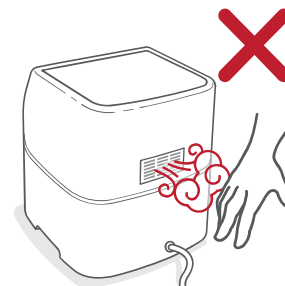


**Ne érintse meg a forró felületeket!  
Használja a fogantyút!**



**Csak akkor nyomja meg a kosár kioldó gombját, ha a kosár tartója a pulton, vagy más hőálló vízszintes felületen nyugszik!**

**A fogantyú a belső kosárhoz van rögzítve, nem a külsőhöz. Ha megnyomja a kosár kioldó gombját a külső kosár leesik.**



**Ne takarja el a szellőzőnyílásokat, rajtuk keresztül forró gőz távozik a használat során!  
Kezét és arcát ne tegye a nyílások közelébe!**

## Általános biztonság

- **Ne** merítse vízbe vagy egyéb folyadékba a sütőt vagy a hálózati csatlakozót!
- Különösen ügyeljen a sütő közelében tartózkodó gyermekekre!
- Húzza ki a hálózati csatlakozót, ha a sütő nincs használatban, vagy szeretné megtisztítani! Hagyja lehűlni a sütőt, mielőtt bármilyen részegységét eltávolítaná vagy behelyezné!
- **Ne** használja a sütőt, ha az hibás, törött illetve ha a hálózati vezetéke vagy csatlakozója sérült! Hívja **Vevőszolgálatunkat!** (lásd 22. oldal).
- **Ne** használjon nem eredeti alkatrészeket és kiegészítőket, mivel azok sérülést okozhatnak!
- **Ne** használja kültéren!
- **Ne** helyezze a sütőt, vagy bármely részegységét működő/forró tűzhelyre vagy sütőbe!
- Legyen különösen körültekintő, ha mozgatja a sütőt (ill. kiveszi a kosarat), mivel forró olajat vagy egyéb forró folyadékot tartalmazhat!
- **Ne** használjon fém sürolószivacsot a tisztításhoz! A szivacsról leváló fémdarabok miatt a későbbiekben áramütést szenvedhet.
- **Ne** helyezzen semmit a sütő tetejére.
- **Ne** tároljon semmit a sütőben.
- **Csak** a kézikönyvben leírtaknak megfelelően használja a sütőt!

## Sütés közben

- A sütő **kizárólag** forró levegővel működik. **Soha** ne töltsé meg a kosarat olajjal, vagy egyéb zsiradékkal!
- **Soha** ne használja a sütőt a kosár nélkül!
- **Ne** rakjon túl sok ételt a sütőbe és ne rakjon bele fém eszközöket!
- **Ne helyezzen** papírt, kartont, nem hőálló műanyagot vagy hasonló anyagokat a sütőbe! Használhat sütőpapírt vagy alufóliát.
- **Soha** ne tegyen sütőpapírt a sütőbe étel nélkül. A levegő keringése miatt a papír felemelkedhet és megérinthesi a fűtőspirálokat!
- **Mindig** használjon hőálló edényeket! Legyen rendkívül óvatos, ha nem fémből, vagy üvegből készült edényeket használ!
- **Tartsa távol** a sütőt gyúlékony anyagoktól (függöny, asztalterítő stb.)! Használja sík, stabil, hőálló felületen, hőforrásoktól és folyadékoktól távol!
- Azonnal kapcsolja ki és húzza ki a sütőt, ha sötét füstöt lát kijönni belőle. A fehér füst normális jelenség, amelyet a zsír felmelegítése, vagy az étel fröccsenése okoz, de a sötét füst azt jelenti, hogy az étel ég, vagy elektromos probléma van. Várja meg, amíg a füst eloszlik, mielőtt kihúzza a kosarakat. Ha az ok nem az égett étel volt, forduljon Vevőszolgálatunkhoz! (lásd 22. oldal).
- **Ne** hagyja felügyelet nélkül a működő sütőt!

## Hálózati csatlakozás

- **Ne hagyja, hogy a hálózati kábel (vagy bármilyen hosszabbító) lelógjon az asztal vagy pult széléről, és az ne érjen forró felülethez!**

**Megjegyzés:** Ez a sütő rövid hálózati kábellel van ellátva, hogy csökkentse az összegabalyodás vagy megbotlás kockázatát. Óvatosan használja a hosszabbító kábeleket. A hosszabbító kábel névleges elektromos teljesítményének meg kell felelnie a sütő névleges teljesítményének (lásd 1. oldal).

## Elektromágneses mezők (EMF)

A Cosori forrólevegős sütő megfelel az elektromágneses mezőkre (EMF) vonatkozó összes szabványnak. Ha megfelelően és a jelen használati útmutatóban leírtak szerint kezelik, a jelenleg rendelkezésre álló tudományos bizonyítékok alapján a készülék biztonságosan használható.

**TANULMÁNYOZZA ÉS ŐRIZZE MEG EZEKET AZ UTASÍTÁSOKAT!**

# ISMERJE MEG SÜTŐJÉT

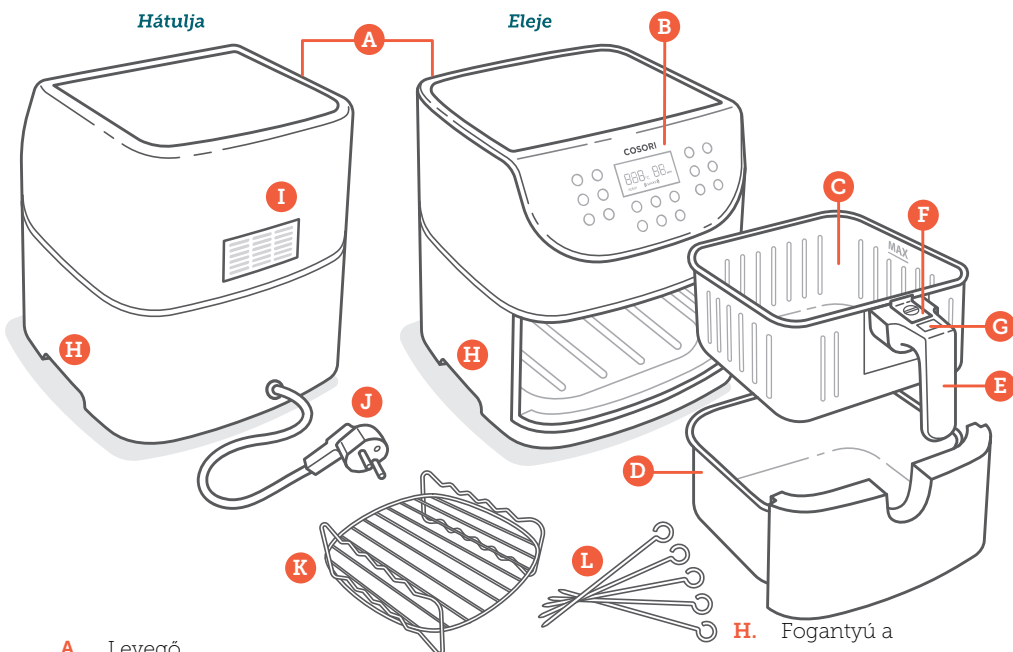
Az Ön Cosori forrólevegős sütője gyors, 360°-os légkeringető technológiát használ, hogy kevés olajjal vagy olaj nélkül is süthessen, így gyorsan ropogós, ízletes ételeket készíthet, akár 85%-kal kevesebb kalóriával, mint az olajsütőkben. Felhasználóbarát, egyérintéses kezelőszerveivel, tapadásmentes kosaraival és intuitív, biztonságos kialakításával a Cosori forrólevegős sütő a konyhája sztárja lesz.

## Forrólevegős sütő



### Megjegyzés:

- **Ne próbálja meg felnyitni a sütő tetejét, az nem egy nyitható fedél!**
- **A kosarak alumíniumból készülnek, tapadásmentes bevonattal, PFOA- és BPA-mentesek.**



- |                            |                             |                                    |
|----------------------------|-----------------------------|------------------------------------|
| <b>A.</b> Levegő bevezetés | <b>D.</b> Külső kosár       | <b>H.</b> Fogantyú a készülékházon |
| <b>B.</b> Vezérlő képernyő | <b>E.</b> Kosár fogantyú    | <b>I.</b> Légkivezetés             |
| <b>C.</b> Belső kosár      | <b>F.</b> Gombvédő          | <b>J.</b> Hálózati kábel           |
|                            | <b>G.</b> Kosár kioldó gomb | <b>K.</b> Nyárstartó rács          |
|                            | <b>L.</b> Nyársak           |                                    |

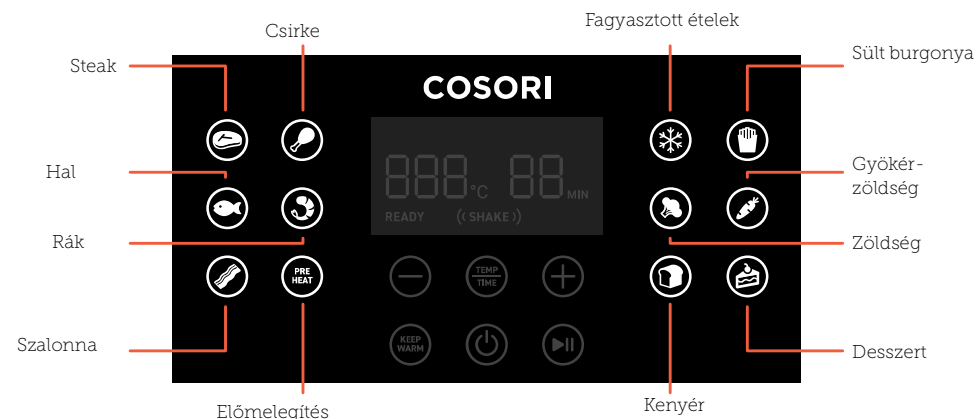
# A KIJELZŐ

**Megjegyzés:** Ha megnyom egy gombot egy funkció, vagy program használatához, a gomb kékre vált, jelezve, hogy az aktív. [1.1. ábra]



1.1 ábra

## Előbeállítások



## Vezérlőpanel

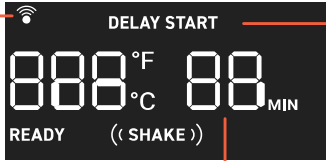


# A KIJELZŐ (FOLYTATÁS)

## Kijelző

WiFi jel

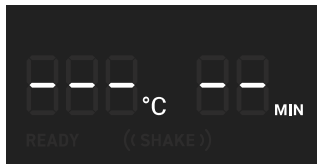
**Megjegyzés:** Ez a jel az alkalmazás konfigurációs állapotát jelzi. Az applikáció letöltéséhez a QR kódot a 2. oldalon találja.



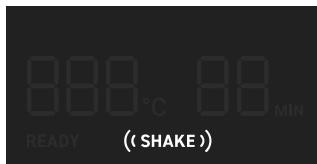
Indítás késleltetés

**Megjegyzés:** Az alkalmazás segítségével késleltetheti a sütési program indítását.

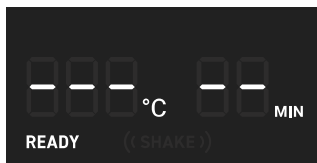
# ÜZENETEK A KIJELZŐN



A program véget ért.



Emlékeztető az étel megfordítására vagy rázására.



Az előmelegítés befejeződött, a sütő üzemkész.

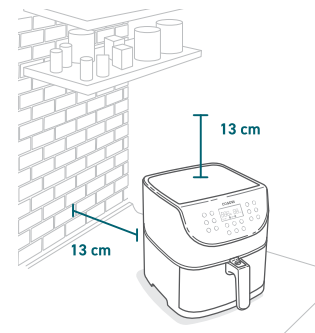
# AZ ELSŐ HASZNÁLAT ELŐTT

## Kicsomagolás, beüzemelés

1. Távolítson el minden csomagolóanyagot a sütőről, beleértve az ideiglenes matricákat is!
2. Helyezze a sütőt stabil, vízszintes, hőálló felületre! Tartsa távol az olyan helyektől amit a gőz károsíthat! (például falaktól, vagy szekrényektől).

**Megjegyzés:** Hagyjon legalább 13 cm-t a sütő mögött és felett! [2.1. ábra] Hagyjon elegendő helyet a kosarak eltávolításához!

3. A fogantyú segítségével húzza ki a kosarakat. Távolítson el minden műanyagot a kosaraktól!
4. Nyomja meg a kosárkioldó gombot a belső kosár és a külső kosár elválasztásához!
5. Mindkét kosarat alaposan mossa ki mosogatógéppel vagy karcmentes szivaccsal!
6. Enyhén nedves ruhával törölje le a sütő belsejét és külsejét. Törölőruhával törölje szárazra!
7. Helyezze vissza a kosarakat a sütőbe!



2.1 ábra

## Próbaüzem

A próbaüzem segít megismerkedni a sütővel, megbizonyosodni arról, hogy megfelelően működik, és megtisztítja az esetleges maradványoktól a folyamat során.

1. Győződjön meg arról, hogy a sütő kosarai üresek, és csatlakoztassa a készüléket az elektromos hálózathoz!
2. Nyomja meg a **Preheat** gombot! A kijelzőn **"205°C"** és **"5 MIN"** felirat látható.
3. Nyomja meg a **||** gombot az előmelegítés megkezdéséhez! Az előmelegítés végét a sütő sípolással jelzi.
4. Húzza ki a kosarakat és hagyja őket hűlni 5 percre! Ezután helyezze vissza az üres kosarakat a sütőbe!
5. Nyomja meg a **Steak** gombot a **Steak** beállítás kiválasztásához! A kijelző **"205°C"** és **"6 MIN"** feliratot mutat.
6. Nyomja meg kétszer a **Temp/Time** gombot! Az idő villogni fog a kijelzőn. Nyomja meg a **-** gombot egyszer, hogy az időt 5 percre módosítsa!
7. Nyomja meg a **||** gombot a kezdéshez! A folyamat végét a sütő sípolással jelzi.
8. Húzza ki a kosarakat és hagyja őket teljesen kihűlni!

## Tippek a kosár használatához

- **Csak** tisztításhoz vagy főzés után válassza szét a kosarakat!
- A gombvédő védi a kioldó gombot a véletlen megnyomástól. Csúsztassa előre a gombvédőt a kioldó gomb megnyomásához!
- **Soha** ne nyomja meg a kioldó gombot a kosarak szállítása közben!
- **Csak** akkor nyomja meg a kosárkioldó gombot, ha a kosarak egy pulton, vagy bármilyen vízszintes, hőálló felületen vannak!
- A fogantyú a belső kosárhoz van rögzítve, nem a külső kosárhoz. Ha megnyomja a kioldó gombot, a külső kosár **leesik**.

### Megjegyzés:

- **Ne** csavarozza le a kosár fogantyúját a kosarakról!
- *Tartozékok megrendeléséhez forduljon **Vevőszolgálatunkhoz!** (lásd 22. oldal).*

## VeSync alkalmazás beállítása

1. A VeSync alkalmazás letöltéséhez olvassa be a QR-kódot, vagy keressen a „VeSync” kifejezésre az Apple App Store® vagy a Google Play™ Store áruházban!



2. Nyissa meg a VeSync alkalmazást! Ha már van fiókja, koppintson a “Log In” elemre! Új fiók létrehozásához érintse meg a “Sign Up” lehetőséget!
3. Kövesse az alkalmazás utasításait a sütő beállításának befejezéséhez!

### Megjegyzés:


A VeSync alkalmazáson belül kiválaszthatja a CS158-AF-RXB vagy CS158-AF modelleket a csatlakoztatáshoz.

## A SÜTŐ HASZNÁLATA


**Megjegyzés:** A VeSync alkalmazás segítségével használhatja a sütő összes funkcióját, az alkalmazásban található recepteket és még sok más.

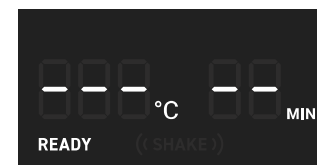
### Előmelegítés

Javasoljuk, hogy melegítse elő a sütőt, mielőtt ételt tenne bele, kivéve, ha az már forró. Előmelegítés nélkül az ételek nem fognak tökéletesen átsülni.

1. Csatlakoztassa a sütőt a hálózathoz! Nyomja meg a  gombot a bekapcsoláshoz!
2. Nyomja meg a **Preheat** gombot! A kijelzőn **“205°C”** és **“5 MIN”** felirat látható.
3. Szükség esetén, nyomja meg a **+** vagy **-** gombokat a hőmérséklet beállításához! Az idő automatikusan állítódik.

Hőmérséklet	Idő
205°C	5 perc
200°C	5 perc
195°C	5 perc
190°C	4 perc
185°C	4 perc
180°C	4 perc
170°C	4 perc
165°C és alatta	3 perc

4. Nyomja meg a  gombot az előmelegítés megkezdéséhez!
5. Az előmelegítés befejeztével a sütő hármat sípol. A kijelzőn a “Ready” felirat jelenik meg:

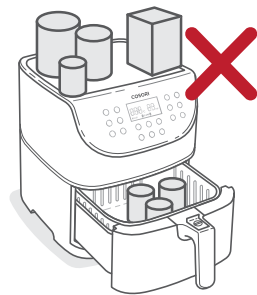


**Megjegyzés:** Ha 3 percig egyetlen gombot sem nyom meg, a sütő törli a beállításokat, és készenléti módba lép.

## Sütés

### Megjegyzés:

- **Ne** helyezzen semmit a sütő tetejére. Ez megzavarja a légáramlást és az elkészült étel minősége nem lesz megfelelő. [3.1 ábra]
- A forrólevegős sütő nem olajsütő. Ne töltsen meg a kosarakat olajjal, sütőzsírral vagy más folyadékkal!
- Amikor kivesszi a kosarakat a sütőből, ügyeljen a forró gőzre, és ne nyomja meg a kosárkioldó gombot!



3.1 ábra

### Előbeállítások

- Beállíthatja az időt (1–60 perc) és a hőmérsékletet (75°–205°C), ha csak nincs másképp jelezve.
- Az eredmények eltérőek lehetnek. Tekintse meg gyors áttekintő segédletünket és receptkönyvünket, ahol segítséget talál az előre beállított értékek testreszabásához a tökéletes eredmény érdekében!

Előbeállítás	Jel	Alapértelmezett hőmérséklet	Alapértelmezett idő	“Rázás” emlékeztető?*
Steak		205°C	6 perc	-
Csirke		195°C	25 perc	-
Hal		175°C	8 perc	-
Rák		190°C	6 perc	((SHAKE))
Szalonna		160°C	8 perc	-
Fagyasztott étel		175°C	10 perc	((SHAKE))
Sültburgonya**		195°C	25 perc	((SHAKE))
Zöldség		150°C	10 perc	((SHAKE))
Gyökérzöldség		205°C	12 perc	((SHAKE))
Kenyér		160°C	8 perc	-
Desszert		150°C	30 perc	-
Előmelegítés		205°C	5 perc	-
Melegen tartás		75°C (nem állítható)	5 perc	

\* lásd **Az étel rázása** (16. oldal).

\*\* lásd a **Sütési útmutató** 17. oldalán, hogyan készítsünk sültburgonyát.

## Előbeállított sütési programok

Az előbeállított sütési programokkal egyszerűen érhet el tökéletes eredményt sütője használatával. A programok az adott ételtípus elkészítéséhez való ideális hőmérséklet és idő beállításokat tartalmazzák.

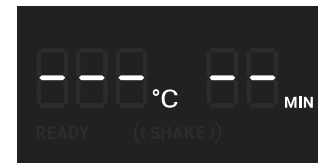
1. **Melegítse elő a sütőt** (lásd 12. oldal).
2. Ha a sütő kijelzőjén megjelent a **“READY”** felirat, tegye az ételt a kosárba!
3. Válassza ki a megfelelő programot! (lásd 13. oldal).
4. Szükség esetén változtasson a sütés hőmérsékletén és idején! Ezt a sütés folyamán bármikor megteheti.
  - a. Nyomja meg egyszer a **Temp/Time** gombot! A hőmérséklet villogni kezd a kijelzőn. Nyomja meg a **+** vagy **-** gombot a hőmérséklet megváltoztatásához! (75°–205°C).
  - b. Nyomja meg újra a **Temp/Time** gombot. Az idő villogni kezd a kijelzőn. Nyomja meg a **+** vagy **-** gombot az idő megváltoztatásához! (1–60 perc).

**Megjegyzés:** Az idő vagy a hőmérséklet gyors növeléséhez vagy csökkentéséhez nyomja meg és tartsa lenyomva a **+** vagy **-** gombot.

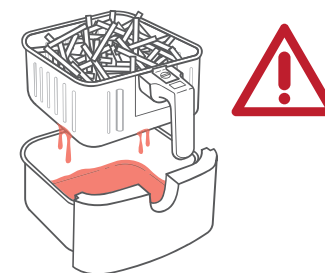
5. Nyomja meg a **▶||** gombot a sütés megkezdéséhez!
6. Bizonyos előbeállított programok használatakor rázási emlékeztető jelenik meg a főzési idő felénél. A készülék ötször sípol, és a **“((SHAKE))”** felirat villog a kijelzőn.
  - a. Vegye ki a kosarat a sütőből, ügyelve a forró gőzre! A sütő automatikusan leáll és a kijelző kikapcsol, amíg a kosarakat vissza nem helyezik.
  - b. Rázza vagy forgassa meg az ételt! Ügyeljen arra, hogy ne nyomja meg a kosárkioldó gombot!
  - c. Helyezze vissza a kosarakat a sütőbe!

**Megjegyzés:** Lásd **Az étel rázása** (16. oldal).

7. A sütő háromszor sípol, amikor a sütés befejeződött. A kijelzőn a hőmérséklet és idő kijelzésénél vízszintes vonalak láthatók:



8. Szükség esetén használja a melegen tartás funkciót! Nyomja meg a **Keep Warm** gombot. Nyomja meg a **+** vagy **-** gombot az idő megváltoztatásához! (1–60 perc).
9. Vegye ki a kosarat a sütőből, ügyelve a forró gőzre.
10. Távolítsa el a belső kosarat a külső kosárból az étel felszolgálásához. A kosarak szétválasztásakor:
  - a. Ügyeljen arra, hogy a kosarak sima felületen fekdjenek.
  - b. Ha a külső kosár alján forró olaj vagy zsír gyűlt össze, a kifröccsenés elkerülése érdekében a belső kosár visszarakása előtt engedje le azt. [3.2 ábra]



3.2 ábra

## Sütés kézi beállítással

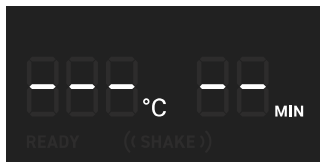
1. **Melegítse elő a sütőt** (lásd 12. oldal)
2. Ha a sütő kijelzőjén megjelent a **"READY"** felirat, tegye az ételt a kosárba!
3. Állítsa be a sütés hőmérsékletét és idejét! Ezt a sütés folyamán bármikor megteheti.
  - a. Nyomja meg egyszer a **Temp/Time** gombot! A hőmérséklet villogni kezd a kijelzőn. Nyomja meg a **+** vagy **-** gombot a hőmérséklet megváltoztatásához! (75° – 205°C).
  - b. Nyomja meg újra a **Temp/Time** gombot. Az idő villogni kezd a kijelzőn. Nyomja meg a **+** vagy **-** gombot az idő megváltoztatásához! (1–60 perc).

**Megjegyzés:** Az idő, vagy a hőmérséklet gyors növeléséhez, vagy csökkentéséhez nyomja meg és tartsa lenyomva a **+** vagy **-** gombot.

4. Nyomja meg a **▶||** gombot a sütés elkezdéséhez!

### Megjegyzés:

- Kézi beállításnál a rázási emlékeztető funkció nem működik. Rázza, vagy forgassa az ételt a sütés felénél!
  - Ha szeretne rázási emlékeztetőt, válasszon egy előbeállított programot (lásd 13. oldal) és változtassa az időt és hőmérsékletet tetszés szerint.
5. A készülék háromszor sípol, amikor a sütés befejeződött. A kijelzőn a hőmérséklet és idő kijelzésénél vízszintes vonalak láthatók:



## Az étel rázása

### Hogyan rázzuk az ételt?

- Főzés közben vegye ki a kosarat a sütőből, és rázza meg, keverje össze vagy fordítsa meg az ételt.
  - A. Az étel rázása:
    1. Tartsa a kosarat biztonsági okokból közvetlenül a hőálló felület felett! Ne nyomja meg a kosárkioldó gombot!
    2. Rázza meg a kosarat!
  - B. Ha a kosár túl nehéz, hogy megrázza:
    1. Helyezze a kosarat egy hőálló tartóra vagy felületre!
    2. Válassza szét a kosarakat! Ügyeljen arra, hogy ne csöpögjön folyadék a belső kosárból!
    3. Óvatosan rázza meg a belső kosarat!

**Megjegyzés:** Ne használja ezt a módszert, ha fennáll a forró folyadék kifröccsenésének veszélye!

- C. Ha a kosár túl nehéz, hogy megrázza és forró folyadék is van benne:
    1. Helyezze a kosarat egy hőálló tartóra vagy felületre!
    2. Használjon eszközt az étel megforgatáshoz illetve megkeveréshez!
- Amikor kiveszi a kosarakat, a sütő automatikusan leáll. Biztonsági szolgáltatásként a kijelző kikapcsol, amíg a kosarakat vissza nem helyezik.
  - Amint visszahelyezi a kosarakat, a sütés automatikusan folytatódik.
  - Kerülje a 30 másodpercnél hosszabb rázást (szünetet), mert a sütő elkezdhet lehűlni.

### Mit rázzunk?

- Kisméretű, darabos ételeket, mint pl. sültburgonya, csirke falatkák.
- Rázás nélkül az ételek nem biztos, hogy ropogósak lesznek vagy egyenletesen átsülnek.
- Az egyenletes barnulás érdekében más ételeket, például a steaket megfordíthatja.

### Mikor rázzuk?

- Rázza vagy fordítsa meg az ételt a sütés felénél, vagy szükség esetén többször is.
- Egyes előre beállított programok rázási emlékeztetőt használnak (lásd: Előbeállítások, 13. oldal).

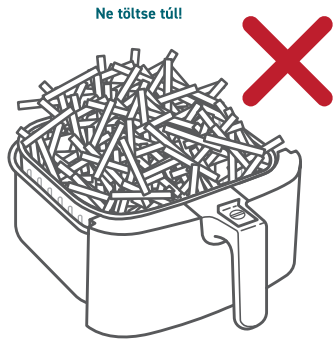
### Rázás emlékeztető

- A rázás emlékeztetőt öt sípolással figyelmezteti Önt, és a **"((SHAKE))"** felirat villog a kijelzőn.
- Ha nem távolítja el a kosarat, a rázás emlékeztetés 1 perc múlva ismét sípol, és a kijelzőn a **"((SHAKE))"** felirat folyamatosan világít.
- Az emlékeztető eltűnik, ha kiveszi a kosarat.

## Sütési útmutató

### Túltöltés

- Ha a kosár túl van töltve, az étel nem sült meg egyenletesen.
- Az ételt nem szabad a belső kosár „MAX” vonala fölé tölteni. [3.3 ábra]



3.3 ábra

### Olaj használata

- Ha egy kevés olajat ad az ételhez, az ropogósabb lesz. Ne használjon többet, 30 ml olajnál.
- Az olajspray kiválóan alkalmas kis mennyiségű olaj egyenletes felvitelére minden ételkészítményre.

**Megjegyzés:** Ha többet szeretne megtudni a Cosori konyháról, tekintse meg a Receptkönyvünket!

### Tippek

- Sütőjében bármilyen fagyasztott ételt vagy sütőben süthető ételt elkészíthet.
- Sütemények, piték vagy bármilyen töltelékkel, tésztával készülő étel készítéséhez tegye az ételt hóálló edénybe, mielőtt a kosarakba tenné!
- Magas zsírtartalmú ételek készítésekor a zsír a kosár aljára csöpög. A túlzott füstképződés elkerülése érdekében használat után öntse ki a zsíradékot a kosárból!
- A folyadékban pácolt ételek fröccsenést és felesleges füstöt okoznak. Szárítsa meg/itassa fel a nedvességet az ételkészítés előtt!

### Sültburgonya

- Adjon hozzá 8-15 ml olajat a ropogósság érdekében.
- Ha nyers burgonyából készíti, sütés előtt áztassa a nyers burgonyát vízbe 15 percre, hogy eltávolítsa a keményítőt! Az olaj hozzáadása előtt törlőruhával törölje szárazra!
- Ha ropogósabb burgonyát szeretne, vágja azt kb. 0,6 x 7,6 cm-es csíkokra.

## Egyéb funkciók

### Szünet

- Nyomja meg a ►|| gombot a sütés szüneteltetéséhez! A sütő leállítja a fűtést, a ►|| gomb villog mindaddig, amíg újra meg nem nyomja a folytatáshoz.
- 30 perc inaktivitás után a sütő kikapcsol.
- Ez a funkció lehetővé teszi a sütési program szüneteltetését anélkül, hogy kivenné a kosarakat a sütőből.

### A sütés automatikus folytatása

- Ha kihúzza a kosarakat, a sütő automatikusan leáll. A kijelző biztonsági funkcióként ideiglenesen kikapcsol.
- Amikor visszateszi a kosarat, a sütő automatikusan folytatja a sütést a korábbi beállítások szerint.

### Automatikus kikapcsolás

- Ha a sütőnek nincs aktív sütési programja, törli az összes beállítást, és három perc inaktivitás után kikapcsol.

### Túlmelegedés elleni védelem

- Ha a sütő túlmelegszik, biztonsági okokból automatikusan kikapcsol.
- Hagyja teljesen lehűlni a sütőt, mielőtt újra használná.

# TISZTÍTÁS ÉS KARBANTARTÁS

## Megjegyzés:

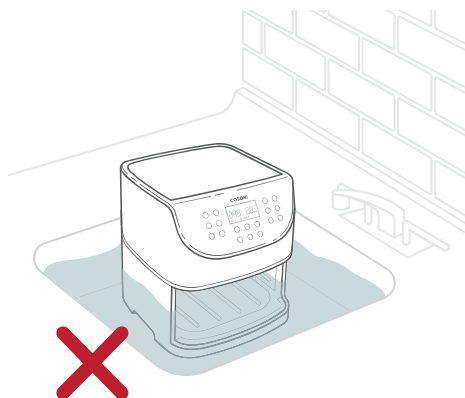
- **Mindig** tisztítsa meg a sütő kosarait a használat után!
- A külső kosár alufóliával történő kibélelése megkönnyítheti a tisztítást.

1. Kapcsolja ki és húzza ki a készüléket. Tisztítás előtt hagyja teljesen kihűlni! Húzza ki a kosarakat a gyorsabb hűlés érdekében!
2. Szükség esetén nedves ruhával törölje le a készülék külsejét!
3. A kosarak mosogatógépben moshatóak. A kosarakat forró, szappanos vízzel és karcmentes szivaccsal is tisztíthatja. Ha szükséges, áztassa be őket!

**Megjegyzés:** A kosarak tapadásmentes bevonattal vannak ellátva. Kerülje a fém eszközök és súroló hatású tisztítószer használataát!

4. Makacs zsírlerakódások esetén:
  - a. Egy kis tálban keverjen össze 30 ml szódabikarbónát és 15 ml vizet, hogy kenhető pasztát kapjon!
  - b. Szivaccsal kenje fel a pasztát a kosarakra és dörzsölje át őket! Öblítés előtt hagyja hatni a pasztát 15 percig!
  - c. Használat előtt mossa le a kosarakat szappannal és vízzel!
5. A sütő belsejét enyhén nedves, nem karcoló szivaccsal vagy ronggyal tisztítsa meg! Ne merítse vízbe! [4.1 ábra] Ha szükséges, tisztítsa meg a fűtőspirált az ételmaradékoktól!
6. Használat előtt szárítsa meg!

**Megjegyzés:** A sütő bekapcsolása előtt győződjön meg arról, hogy a fűtőspirál teljesen megszáradt.



4.1 ábra

# HIBAEELHÁRÍTÁS

Probléma	Lehetséges megoldás
<b>A készülék nem kapcsol be.</b>	Győződjön meg arról, hogy a készülék be van dugva! Helyezze be a kosarakat a helyükre!
<b>Az ételek nem sülnek meg teljesen.</b>	Helyezzen kisebb mennyiségű ételmezert a belső kosárba! Ha a kosár túl van töltve, akkor az ételek nem sülnek át megfelelően. Növelje a főzési hőmérsékletet vagy időt!
<b>Az ételek egyenetlenül sülnek meg.</b>	Az egymáson vagy egymáshoz közel lévő ételeket fel kell rázni vagy meg kell fordítani sütés közben (lásd <b>Az étel rázása</b> , 16. oldal).
<b>Az ételek nem ropogósak.</b>	Kis mennyiségű olaj permetezése vagy ecsetelése növelheti az étel ropogósságát. (lásd <b>Sütési útmutató</b> , 17. oldal).
<b>A sült burgonya nem megfelelő</b>	Lásd <b>Sült burgonya</b> , 17. oldal
<b>A kosarak nem csúsznak a helyükre.</b>	Ellenőrizze, hogy a belső kosár ne legyen túltöltve ételmezzel! Győződjön meg arról, hogy a belső kosár megfelelően van rögzítve a külső kosárban!
<b>Fehér füst jön ki a sütőből.</b>	A készülék első használatkor fehér füstöt termelhet. Ez normális. Győződjön meg róla, hogy a kosarakat és a sütő belsejét megfelelően megtisztította a lerakódott zsiroktól! Zsíros ételek sütésekor zsiradék kerül a külső kosárba. Ez a zsiradék fehér füstöt termel, és a kosarak forróbbak lehetnek a szokásosnál. Ez normális, és nem befolyásolja a sütést. Kezelje körültekintően a kosarakat!
<b>Sötét füst jön ki a sütőből.</b>	Azonnal kapcsolja ki és húzza ki a sütőt, ha sötét füstöt lát kijönni belőle. A sötét füst azt jelenti, hogy az étel ég, vagy elektromos probléma van. Várja meg, amíg a füst eloszlik, mielőtt kihúzza a kosarakat. Ha az ok nem az égett étel volt, forduljon vevőszolgálatunkhoz (lásd 22. oldal)!

## HIBAELEHÁRÍTÁS (FOLYT.)

---

<b>A sütőnek műanyag szaga van.</b>	Sütőjének a gyártási folyamatból adódóan műanyag szaga lehet. Ez természetes jelenség. Hogy a szag megszűnjön, végezze el a próbaüzemre vonatkozó részben leírtakat! (15. oldal) Ha továbbra is műanyag szaga van, forduljon vevőszolgálatunkhoz (lásd 22. oldal)!
<b>A kijelző "E1" hibakódot mutat.</b>	A hőmérséklet-érzékelő meghibásodott. Lépjen kapcsolatba vevőszolgálatunkkal! (lásd 22. oldal)
<b>A kijelző "E2" hibakódot mutat.</b>	A hőmérséklet-érzékelő meghibásodott. Lépjen kapcsolatba vevőszolgálatunkkal! (lásd 22. oldal)

**Ha problémája nem szerepel a listában, forduljon vevőszolgálatunkhoz (lásd: 22. oldal)!**

## GARANCIÁLIS INFORMÁCIÓK

---

A JPK Trading Kft. minden termékre a vásárlás dátumától számított 2 év garanciát vállal. A garancia időtartama termékkategóriánként változhat!

Ha bármilyen kérdése, vagy észrevétele van új termékével kapcsolatban, kérjük, forduljon segítőkész vevőszolgálati csapatunkhoz!

### Védjegy információk

Az Amazon, az Alexa, és az összes kapcsolódó logó az Amazon.com Inc. védjegyei.

A Google és Google Play a Google LLC. védjegyei.

Az Apple App Store az Apple Inc. védjegye.

## VEVŐSZOLGÁLAT

---

### JPK Trading Kft.

4244 Újfehértó, Széchenyi utca 218.

**Email:** hello@cosori.hu

\*Kérjük, készítse elő számláját és a rendelési azonosítót, mielőtt kapcsolatba lépne a vevőszolgálatunkkal!



# COSORI®



**Kérdések, észrevételek?**

[hello@cosori.hu](mailto:hello@cosori.hu)