



HASZNÁLATI ÚTMUTATÓ

Infrafűtésű tükörpanel WiFi kapcsolattal

SHXCM600WIFI



TISZTELETTEL GRATULÁLUNK!

NAGYON KÖSZÖNJÜK ÖNNEK, HOGY AZ SHX TERMÉKÉT
VÁLASZTOTTA.

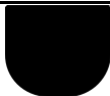


Ez a termék csak jól szigetelt helyiségekben vagy alkalmi
használatra alkalmas.





TARTALOMJEGYZÉK



Fontos információk a készülék biztonságával, elhelyezésével és az elektromos hálózatra történő csatlakoztatásával kapcsolatban
Újrahasznosítás, ártalmatlanítás, a Megfelelőségi Nyilatkozat
A szállítás tartalma
A készülék ismertetése
A felszereléssel kapcsolatos biztonsági tudnivalók
Szerelés előtt
Telepítési útmutató
Az üzembehelyezés és a működés
WiFi és kezelés az app-on keresztül
A víztartály tisztítása és karbantartása
Műszaki információk
Szükséges adatok elektromos fűtőkészülékekhez



KÉRJÜK, FIGYELMESEN OLVASSA EL A HASZNÁLATI ÚTMUTATÓT, MIELŐTT HOZZÁKEZDENE A KÉSZÜLÉK SZERELÉSÉHEZ, ÜZEMBEHELYEZÉSÉHEZ, HASZNÁLATÁHOZ VAGY KARBANTARTÁSÁHOZ. ÓVJA MAGÁT ÉS MÁSOKAT IS AZZAL, HOGY BETARTJA A BIZTONSÁGI TUDNIVALÓKAT. AZ UTASÍTÁSOK FIGYELMEN KÍVÜL HAGYÁSA SZEMÉLYI SÉRÜLÉSHEZ ÉS/VAGY ANYAGI KÁRHOZ ÉS/VAGY A GARANCIÁLIS JOGOK ELVESZTÉSÉHEZ!

Rendeltetésszerű használat

Ezt a készüléket **kizárólag a háztartások lakóhelyiségeinek fűtésére tervezték**, tilos azt egyéb célokra használni.

FONTOS INFORMÁCIÓK A KÉSZÜLÉK BIZTONSÁGÁVAL, A VONATKOZÓ SZABVÁNY ELŐÍRÁSAIVAL ÉS AZ ELEKTROMOS HÁLÓZATRA TÖRTÉNŐ CSATLAKOZTATÁSÁVAL KAPCSOLATBAN.



1. Ezt a készüléket **kizárólag a kezelési útmutató iránymutatásai szerint használja**. Minden olyan egyéb alkalmazás, amelyet a gyártó nem javasol, elektromos tűzhez, áramütéshez vagy személyi sérüléshez vezethet.

2. Ne használja ezt a fűtőkészüléket, amennyiben azt előzőleg leejtették.



3. Ne használja ezt a fűtőkészüléket, amennyiben rajta a sérülés legcsekélyebb jelét is észleli.
4. Ezt a fűtőkészüléket vízszintes és stabil felületen vagy adott esetben falra szerelve kell használni.
5. A 3 év alatti kisgyermekeket tartsa távol a készüléktől, kivéve, ha folyamatos felügyelet alatt tartják őket.
6. Távolítsa el a csomagolást és derítse ki, hogy sérült-e a készülék. Amennyiben Önnek ezzel kapcsolatban kétségei támadnak, ne is kezdje el használni a készüléket, hanem vegye fel a kapcsolatot a forgalmazóval.
7. Az elektromos hálózatra való csatlakoztatás előtt feltétlenül ellenőrizze, **hogya az elektromos áram fajtája és a hálózati feszültség egyezik-e a Ön készüléke típus tábláján feltüntetett adatokkal.**
8. Nem engedhető meg, hogy az a hálózati konnektor, amelyhez Ön a készülékét csatlakoztatja, hibás legyen vagy meg legyen lazulva, viszont alkalmasnak kell lennie a szükséges áramterhelés elviselésére és mindennek előtt megbízhatóan legyen földelve.
9. Kerülje a hosszabbító alkalmazását, mert az könnyen túlmelegszik és elektromos tüzet okozhat.
10. Tilos a készüléket közvetlenül egy fali konnektor alá elhelyezni. Probléma esetén hívjon inkább egy minősített villanszerelőt, aki átvizsgálja a lakásban lévő elektromos hálózatot.

11. Tilos a készülék főbb jellemzőit az egyéni igényekhez igazítani vagy a készüléken módosítást végezni. Csak a gyártó által javasolt pótalkatrészeket és tartozékokat használja (ennek figyelmen kívül hagyása a termékfelelősség megszűnéséhez vonhatja maga után).

12. Ne használja ezt a fűtőkészüléket, amennyiben rajta a sérülés legcsekélyebb jelét is észleli.

13. **Ne működtesse a készüléket felügyelet nélkül.** Ha elhagyja a helyiséget, **mindig kapcsolja ki a készüléket.**

14. Ne használja a készüléket olyan kisebb helyiségben, amelyben olyan emberek tartózkodnak, akik szükség esetén nem képesek önállóan elhagyni azt, feltéve, hogy felügyeletük folyamatosan biztosított.

15. **Gyermekek nem játszhatnak a készülékkel.**

16. Tartsa távol a készüléktől 3 év alatti kisgyermeket, kivéve, ha azok folyamatos felügyelet alatt vannak.

17. A készüléket a 3 és 8 év közötti gyerekek csak akkor kapcsolhatják be- és ki, ha közben biztosított a felügyeletük, vagy ha előzőleg elmagyarázták nekik a készülék biztonságos kezelésének módját és ők megértették az ebből adódó, lehetséges veszélyeket, feltéve, hogy a készülék a maga megszokott üzemeltetési helyzetében lett elhelyezve vagy felszerelve. Tilos a 3 és 8 év közötti gyerekeknek megengedni, hogy a készülék dugaszát bedugják a konnektorba, azt kezeljék, tisztítsák és/vagy elvégezzék a felhasználói karbantartást.

18. Ezt a készüléket 8 éven felüli gyerekek, valamint olyan személyek, akik fizikai, érzékszervi vagy szellemi fogyatékossgal bírnak, vagy nem rendelkeznek kellő tapasztalattal és/vagy ismerettel, csak felelős személy felügyelete mellett vagy akkor használhatják, ha megkapták a biztonságos kezeléséhez szükséges tájékoztatást, és a használatából adódó veszélyeket megértették. Gyermeknek nem játszhatnak a készülékekkel. A tisztítást és a felhasználói karbantartást kisgyerekek felügyelet nélkül nem végezhetik.

19. Ha a készülék hálózati kábele sérült, a veszélyek elkerülése érdekében a gyártó, a hivatalos márkaszerviz, vagy egy megfelelően szakképzett személy által kell kicseréltetni.

20. Tartsa távol a kisgyerekektől a csomagolóanyagokat.

21. **Ezek a kisgyerekek szájába kerülve fulladást okozhatnak.**

22. ~~A készülék nem alkalmas tartós és precíziós üzetre.~~

23. Ne használja ezt a fűtőkészüléket, amennyiben azt előzőleg leejtették.

24. Ez a készülék csakis **a száraz beltéri helyiségekben történő**
használatra alkalmas.

25. Ne használja a készüléket víz közelében vagy erős pára, nedvesség esetén, pl. egy vizes pincében, az úszómedence, fürdőkád vagy zuhanyzó közelében. Vigyázzon arra, hogy víz ne juthasson be a készülék belsejébe.



26. Ne használja a készüléket benzin, gáz, olaj, alkohol vagy egyéb robbanásveszélyes és könnyen éghető folyadék vagy gázok közvetlen közelében.

27. A tüzeset megelőzése érdekében a készülék kifúvó nyílásától számítva **legalább egy méteres távolságot tartson bármely gyúlékony anyagtól** , ilyen például

- a. a nyomás alatt lévő edény(pl. spray flakon)
- b. bútor
- c. bármely textil

28. Ezt a fűtőkészüléket vízszintes és stabil felületen vagy adott esetben falra szerelve kell használni.

29. **Soha ne takarja le a készüléket üzem közben és utána, a hűlés közben.**

30. Ügyeljen arra, hogy semmi olyan idegen tárgy ne kerülhessen a készülék és szerelési fal közé, amelyik hozzáérhet a fűtőfelülethez.





31. Mindig kapcsolja ki a készüléket **, mielőtt a konnektorból kihúzza a hálózati csatlakozódugót.**

32. **Vigyázat - A termék egyes részei nagyon átforrósodnak** és égési sérülést okozhatnak. Rendkívüli körülmények szükségesek akkor, ha a készülék közelében kisgyermek vagy felügyeletre szoruló személyek tartózkodnak. Előbb mindig hagyja **a készüléket teljesen lehűlni**, mielőtt hozzákezdene a tisztításához vagy leszereléséhez.

33. Előbb húzza a dugaszt, ha már nem használja tovább a készüléket, vagy amikor hozzákezdene a tisztításához, ill. az esedékes karbantartásához.

34. A tisztítást és a felhasználói karbantartást nem végezhetik kisgyermek, ha nem biztosított a felügyeletük.

35. Ne fogja meg a dugaszt nedves/vizes kézzel, hogy megelőzze az áramütést.

<p>FIGYELEM!</p> 	<p style="text-align: center;"><u>SÉRÜLÉSVESZÉLY</u></p> <p style="text-align: center;">Működés közben a készülék erősen felforrósodik! Semmi esetre se érintse meg a készüléket működés közben.</p> <p style="text-align: center;">→</p> <p style="text-align: center;">Különben Ön súlyos ÉGÉSI SÉRÜLÉST szenvedhet.</p>
<p>FIGYELEM!</p> 	<p style="text-align: center;"><u>TŰZVESZÉLY</u></p> <p style="text-align: center;">FIGYELEM! A túlmelegedés megelőzése érdekében tilos letakarni a fűtőkészüléket.</p>
<p>FIGYELEM!</p>  	<p style="text-align: center;"><u>BIZTONSÁGI TÁVOLSÁG</u></p> <p style="text-align: center;">Tartson legalább 1 m biztonsági távolságot az olyan gyúlékony tárgyaktól, mint a bútorok, függönyök, papír, stb.!</p> <p style="text-align: center;"><u>A KÉSZÜLÉK ELHELYEZÉSE</u></p> <p style="text-align: center;">Mindig úgy helyezze el a készüléket, hogy körülötte semmi se akadályozza a zavartalan légáramlást.</p> <p style="text-align: center;"><u>JELENTŐS AZ ÉGÉSI SÉRÜLÉS VESZÉLYE!</u></p> <p style="text-align: center;">Használat közben a készülék nagyon átforrósodik és égési sérülést okozhat. Rendkívüli körülménységek akkor, ha a közelben kisgyermek vagy felügyeletre szoruló személyek vannak.</p> <p style="text-align: center;"><u>JELENTŐS A KÉSZÜLÉK TÚLMELEGEDÉSÉNEK A KOCKÁZATA!</u></p> <p style="text-align: center;">Ne fűtsön a készülékkel olyan helyiséget, melynek térfogata 4 m³-nél kisebb.</p>

A készüléken található szimbólumok

Szimbólum:



A jelentése

Figyelem! TILOS letakarni!

A készüléken látható szimbólum azt jelenti, hogy tilos bármilyen tárgyat is (pl. törülköző, ruhadarab, stb.) közvetlenül a készülék fölé vagy elé tenni (akasztani, teregetni).. Tilos a fűtőkészüléket letakarni, ezzel elkerülhető a túlmelegedés és a tűz keletkezése!

Szimbólum:






A jelentése

Érintésvédelmi osztály: 2

Ez a szimbólum azt jelenti, hogy a készülék a II. érintésvédelmi osztályba tartozik.

A II. érintésvédelmi osztályba tartozó készülékeket nem csatlakoztatják védővezetőre. Ehelyett az ilyen készülékeket az aktív és megérinthető részei között megmege erősített vagy kettős szigeteléssel látják el a mérési szigetelési feszültség magasságában. Ily módon az elektromosan vezető felületek, illetve a vezető és hozzáférhető részek megerősített vagy kettős szigeteléssel vannak az áramvezető részekről elválasztva.

Újrahasznosítás, ártalmatlanítás, a Megfelelőségi Nyilatkozat

	<p><u>Újrahasznosítás</u></p> <p>A csomagolóanyagokat újra fel lehet használni. Ezért azt javasoljuk, hogy ezeket fajtánként különválasztva adja le ártalmatlanításra.</p>
	<p><u>HULLADÉKKEZELÉS</u></p> <p>Az "áthúzott kuka" szimbólum azt jelenti, hogy a használt elektromos és elektronikus készülékeket (WEEE) elkülönítetten kell ártalmatlanítani. Az elektromos és elektronikus készülékek veszélyes és a környezetre ártalmas anyagokat tartalmazhatnak. Ezért ezeket ne a vegyes háztartási hulladékkal együtt ártalmatlanítsa, hanem adja le a használt elektromos és elektronikus készülékek begyűjtésére kijelölt állomáson. Ezzel Ön is hozzájárul a környezete védelméhez. Kérjük, hogy további információkért forduljon a készülék forgalmazójához vagy a helyileg illetékes hatósághoz. 2012/19/EU sz. Irányelv.</p>
	<p><u>Megfelelőségi nyilatkozat</u></p> <p>Ezennel nyilatkozunk, hogy ez a termék megfelel az EU által megszabott alapvető feltételeknek, előírásoknak és az általa jóváhagyott Irányelveknek. A Megfelelőségi Nyilatkozat részletes szövege bármikor megtekinthető az alábbi linken:</p> <p>https://www.schuss-home.at/downloads</p>

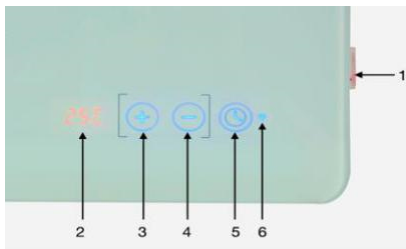
A tévedések és a műszaki változtatások joga fenntartva!

A szállítás tartalma

- Fűtőpanel
- A falra szereléshez szükséges anyagok
- Használati útmutató

A készülék ismertetése

- (1) Főkapcsoló
- (2) Érintőképernyő
- (3) + gomb
- (4) - gomb
- (5) Időzítő
- (6) a WiFi kapcsolat kijelzője



A FELSZERELÉSEL KAPCSOLATOS BIZTONSÁGI TUDNIVALÓK

A fűtőpanelt falra vagy egyéb függőleges felületre lehet felszerelni.

Kérjük, a felszerelés során tartsa be a következő fontos tudnivalókat:

1. Gondoskodjon arról, hogy a fal ill. az adott függőleges felület, amire majd a fűtőpanelt szerelik, elbírja a készülék súlyát.
2. Az áramkör túlterhelésének megakadályozása végett a panelt ne olyan áramkörre csatlakoztassa, amelyre már más elektromos készülékeket is csatlakoztattak.
3. A fűtőpanelt lehetőleg ne közvetlenül a fali csatlakozó aljzat alá szerelje fel, mivel a panel fölött erős a hőtermelődés, ami esetleg tönkre teheti a csatlakozó aljzatot.
4. A fűtőpanel körül (alul, felül és oldalt) hagyjon (az ablakpárkánytól, csatlakozó aljzattól, stb.) legalább 50 cm távolságot szabadon. Nagyobb tárgyaktól vagy éghető anyagoktól legalább 1-2 m távolságot hagyjon szabadon.
5. Győződjön meg arról is, hogy a fűtőpanel közvetlen közelében nem található olyan anyag, amely a 100°C fölötti hőmérséklet hatására deformálódna vagy elszíneződne.
6. Ne csökkentse a fűtés hatékonyságát azzal, hogy a fűtőpanel elé bútort vagy bármilyen más tárgyat helyez.
7. Az elektromos kábelt semmi esetre se vezesse a panel mögött.

MEGJEGYZÉS

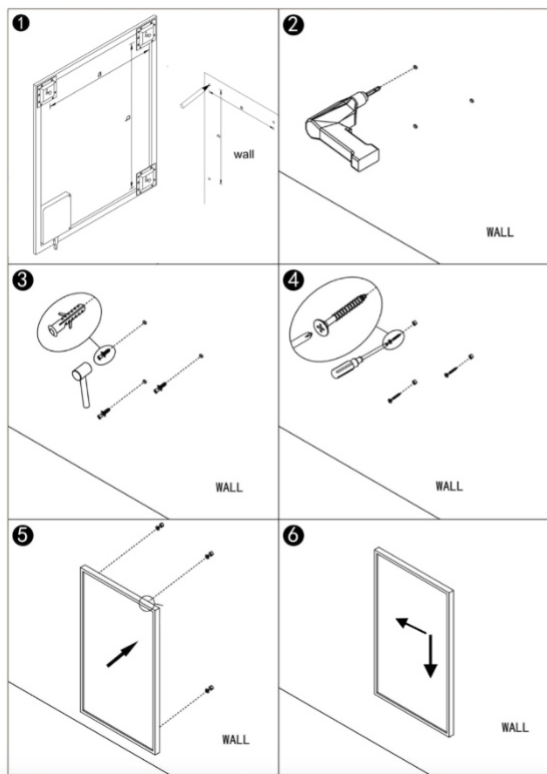
A fűtőpanel sérülésének megelőzése érdekében javasoljuk, hogy a felszerelést ketten végezzék.

Szerelés előtt

1. Nyissa ki a kartondobozt és vegye ki a készüléket.
2. Távolítsa el minden csomagoló eszközt a készülékről.
3. Ezután ellenőrizze a készülék sérülésmentességét.
4. Óvatosan csévélje le az elektromos kábelt és közben vigyázzon, semmi ne sérüljön meg.

Telepítési útmutató

Fontos tudnivalók: a szállításhoz mellékelt készlet a készülék szilárd falra történő felszereléshez való. Egyéb tulajdonságú falra történő rögzítéshez használja az ahhoz ajánlott rögzítési szerelvényt (nem tartozik a szállítás tartalmába). Kérjük, tegyen meg mindent a biztonságos felszerelés érdekében. Erősen javasolt, hogy a panelt olyan minősített villanyszerelő vagy technikus szerelje fel, aki rendelkezik az **SHX** jóváhagyásával. A fűtőkészüléket más tárgyaktól, vagy a szomszédos faltól számítva legalább 20 cm távolságra szereljék fel. A fűtőkészülék távolsága a padlószinttől mérve legalább 20 cm legyen és a készülék fölött is maradjon ki legalább 20 cm szabad hely.



Schritt 1. Markieren Sie mit der mitgelieferten Schablone die Position der Löcher an der Wand.

Schritt 2. Bohren Sie Löcher mit einem 8-mm-Bohrer.

Schritt 3. Setzen Sie die Dübel in die Löcher ein.

Schritt 4. Schrauben Sie die mitgelieferten Schrauben an die Wand.

Schritt 5. Befestigen Sie das Paneel an den Schrauben.

Schritt 6. Schieben Sie das Paneel nach links und dann nach unten, bis es gesichert ist.

Az üzembehelyezés és a működés

1. Csatlakoztassa a csatlakozódugót az aljzatba.

2. Működtesse a főkapcsolót (1).

Rövid idő elteltével a kijelző a pillanatnyi hőmérsékletet mutatja.

3. Nyomja meg a "+" (3) gombot, vagy a "-" (4) gombot a kívánt hőmérséklet beállításához.

4. A manuális időzítő beállításához működtesse a gombot (5).

A fűtési idő minden egyes gombnyomással egy órával hosszabbodik.

A fűtési idő 1h és 24h között óránkénti gombnyomással állítható be.

A beállított időtartam végén a készülék automatikusan kikapcsol.

5. Nyomja hosszabb ideig a "+" (3) gombot és a fűtést közvetlenül a panelen kapcsolja ki.

A WiFi kapcsolat és a készülék kezelése az app-on keresztül

A Smartlife APP letöltése

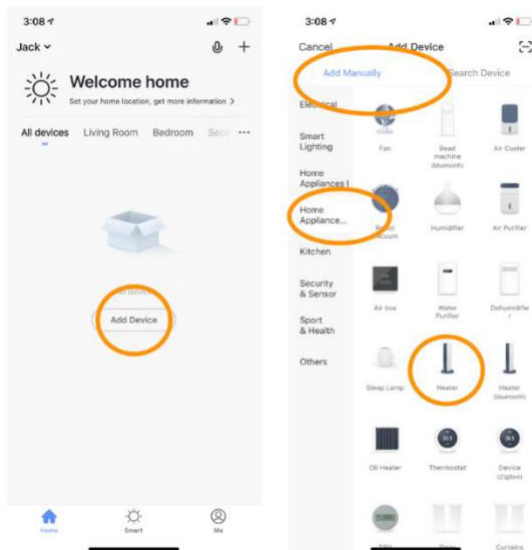
Szkennelje be a következő QR kódot a „Smartlife“ app letöltéséhez, vagy látogasson el az App Store-ba vagy a Google Play Store-ba, ahonnan letöltheti a „Smartlife“ app-ot. Indítsa el az app-ot és regisztráljon az oldalon a telefonszámával vagy az E-Mail címével.



Kapcsolódás a WiFi hálózatra:

Lépés 1: működtesse a BE/KI kapcsolót, nyomja meg a BE/KI kapcsoló gombot. A WiFi szimbólum gyorsan kezd villogni. Indítsa el az app-ot az okostelefonján és adja hozzá a készüléket. Válassza a „készülék hozzáadása“, azután a „hozzáadás kézikönyv“, a „háztartási készülékek (kisebb)“, majd ezután a „fűtés“ menüpontot és adja hozzá a készüléket.

Lépés 2: Adja meg az otthoni hálózat jelszavát. Kérjük, ellenőrizze, hogy az otthoni hálózat működik és a hálózati routerhez a lehető legközelebb helyezze el a panelt és az okostelefont.





Kérjük, ne feledje, hogy ez a panel csak 2,4 GHz WiFi hálózaton képes működni. Az 5 GHz helyi hálózatokat a készülék jelenleg nem támogatja. Ezen felül ellenőrizze azt is, hogy az Ön routere képes új készüléket fogadni.

Lépés 3: Várja meg, amíg a kapcsolat erőssége eléri a 100%-ot és csak azután végezze el a beállításokat és a vezérlő egységen lévő WiFi jel is abbahagyja a villogást.

Amennyiben nem sikerült kapcsolódni a hálózatra, akkor előbb kapcsolja ki, majd néhány pillanat múlva kapcsolja vissza a panelt. A vezérlő egységen tartsa lenyomva a WLAN-gombot és várja meg, amíg a képernyőn a WiFi kapcsolat szimbóluma lassan kezd villogni és ismétlje meg a hálózatra kapcsolódás összes lépését.

Megjegyzés:

Az app fejlesztői azon fáradoznak, hogy folyamatosan javítsák az app-ot, emiatt egyes kezelési műveletek megváltozhatnak. A lenti QR kód segítségével Ön letöltheti a WiFi App Használati útmutató legfrissebb változatát.



A WiFi kapcsolat bontása

Amennyiben Ön le kívánja választani a fűtőkészüléket a hálózatról, akkor tartsa a WLAN gombot 5 másodpercig lenyomva és várja meg, amíg a WiFi kapcsolat kijelzése ismét elkezd villogni. Ettől kezdve a fűtés kézzel működtethető úgy, hogy nincs szükség a helyi hálózatra való kapcsolódásra.

A víztartály tisztítása és karbantartása

Tartsa tisztán a fűtőpanelt. A tisztítási vagy karbantartási munkálatok előtt kapcsolja ki a fűtőkészüléket, távolítsa el a dugaszát a konnektorból és hagyja lehűlni a készüléket.

A készülék külső oldalát rendszeresen törölje át egy száraz, vagy csak enyhén megnedvesített kendővel. Ne használjon maró szappant, sprayt, tisztító- vagy súrolószert, viaszt, fényező szert vagy egyéb vegyi oldalt. A készülék hátulját tollseprűvel portalanítsa. Az alapos tisztításhoz szerelje le a fűtőpanelt a falról.



5. Műszaki információk

cikkszám:	SHXCM600WIFI
Bemeneti feszültség:	220-240V
Frekvencia:	50 Hz
Működési tartomány:	600 W
A fűtési tartomány:	5–37 °C
Érintésvédelmi osztály:	II
Súly / Méretek	7,5 kg / 60 x 80 x 5 cm
A további felvilágosításhoz szükséges kapcsolati cím:	Schuss Home Electronic GmbH Scheringgasse 3, A-1140 Wien A szervíz telefonszáma: +43 (1) 97 0 21 www.schuss-home.at FB-Nr: 236974 t / FB-Bíróság: Bécs



Szükséges adatok elektromos fűtőkészülékekhez

Cikkszám SHXCM600WIFI					
Adat	Szimbólum	Érték	Mértékegység	Mértékegység	
Hőteljesítmény				Csak elektromos tárolós egyedi helyiség fűtő készülékeknek! Hőáramoltatás szabályozásának módja	
Névleges hőteljesítmény	P_{nom}	0,6	kW	kézi szabályzás a hőkibocsátás integrált termosztáttal	Nem
Minimális hőteljesítmény (Irányérték)	P_{min}	0,0	kW	A hőkibocsátás kézi szabályozása a szoba- és/vagy a külső hőmérsékleti adatok figyelembevételével	Nem
Segédáram-fogyasztás				Ventilátorral segített hőleadás	Nem
Bőrirritáció Névleges hőteljesítmény	e_{lmax}	0,6	kW	A hőteljesítmény/helyiség hőmérséklet kontroll módja	
Bőrirritáció Minimális hőteljesítmény	e_{lmin}	0,0	kW	Egyetlen állás, beltéri hőmérséklet-szabályozás nélkül	Nem
A Készenléti állapot	e_{lsb}	0,001	kW	kézzel állítható két vagy több fokozat, nincs szobahőmérséklet ellenőrzés	Nem
				Mechanikus termosztátos beltéri hőmérséklet-szabályozás	Nem
				elektronikus szobahőmérséklet ellenőrzéssel	Nem
				Elektronikus beltéri hőmérséklet-szabályozás és napszak szerinti szabályozás	Nem
				Elektronikus beltéri hőmérséklet-szabályozás és heti szabályozás	Igen
				Egyéb szabályozási lehetőségek	
				Beltéri hőmérséklet-szabályozás jelenlét-érzékeléssel	Nem
				szobahőmérséklet változás érzékelővel ellátva ablaknyitás érzékelővel ellátva	Nem
				távoli irányítási lehetőséggel (WiFi)	Igen
				a fűtés kezdetének adaptív szabályozása	Nem
				Működési idő korlátozása	Nem
				Feketegömb-érzékelővel ellátva	Nem
Elérhetőségi adatok	Schuss Home Electronic GmbH Scheringgasse 3 - 1140 Wien - Österreich Tel.: +43 (0)1/ 970 21				

JÓTÁLLÁS

Az SHX ezen minőségi termékének megvásárlásával Ön az innováció, a hosszú élettartam és a megbízhatóság mellett döntött. Erre az SHX készülékre a gyártó a vásárlás időpontjától számított 2 év garanciát nyújt, ami Ausztriában és Németországban érvényes!

Amennyiben ezen időszak alatt az Ön elvárásaival ellentétben mégis szükségessé válna a készülék szervizelése, akkor ezennel a gyártó Önnek (az alkatrészekre és a munkadíjra vonatkozó) ingyenes javítást vagy (a mérlegelést követően) cserét garantál. Amennyiben gazdaságossági szempontból sem a javítás, sem a csere nem lehetséges, a gyártó fenntartja magának a jogot, hogy a vásárló számára időarányosan jóváírást eszközöljön.

Kérjük, hogy elsőként minden esetben a Vásárlói Forró vonalon keressen meg bennünket (ld. használati utasítás – „A további felvilágosításhoz szükséges kapcsolati cím és a szerviz telefonszáma“).

Felhívjuk a figyelmét, hogy mindazon javítási beavatkozások, amelyeket egy gyártói engedéllyel nem rendelkező, nem szerződött szerviz végzett, a gyártói garancia azonnali befejezését idézik elő.

Nem tartozik ezen garancia hatálya alá a következő:

- a kezelési útmutató utasításainak figyelmen kívül hagyása miatt bekövetkezett károk
- a szokásos kopás következtében szükségessé váló javítás vagy csere
- azok a készülékek, amelyeket - akár részlegesen is - üzleti célra használtak.
- külső behatás miatt mechanikailag sérült készülékek (leesés, ütés, törés, nem szakszerű használat stb.) valamint az elhasználódás esztétikai vonatkozású jelei
- azok a készülékek, amelyeket szakszerűtlenül kezeltek
- azok a készülékek, amelyeket nem a gyártói engedéllyel rendelkező szervizállomás bontott meg
- a nem megvalósult vásárlói várakozások
- mindazon károk, amelyek vis maior, víz, villámcsapás, túlfeszültség bekövetkezésére vezethetők vissza.
- mindazon készülékek, amelyek esetében a típusjelölés és/vagy sorozatszám módosított, törölt, olvashatatlanná tett vagy eltávolított
- a rendkívüli szennyeződés alapján bekövetkezett meghibásodások
- a gyártói engedéllyel rendelkező szervizeken kívül nyújtott összes szolgáltatás, a szerződött szerviz vagy a gyártó címére való beküldés és az onnan való visszaküldés kapcsán felmerült szállítási költségek, valamint az ezekkel összefüggő kockázatok

Nyomatékosan felhívjuk a figyelmét, hogy a garanciális időn belül kezelési hiba miatt bekövetkezett meghibásodásra, illetve arra az esetre, amikor a gyártó nem talál hibát, egy € 60.- átalányösszegű számla kerül kiállításra (indoklás: Basis VPI 2015, Juni 2020).

A garanciális kötelezettségből adódó teljesítést (javítás vagy a készülékcseré) követően a vásárlás időpontjával induló 2 éves abszolút garanciális idő számítása nem indul újra.

A 2 éves garancia csak a vásárlást igazoló dokumentum (amely kötelezően tartalmazza a vásárló nevét, a forgalmazó adatait és a készülék teljes megnevezését) és a hozzátartozó garanciajegy bemutatása esetén lép érvénybe. Ez utóbbin fel kell tüntetni a készülék típusát és sorozatszámát (ezek megtalálhatók a csomagolódobozon és a készülék hátoldalán, ill. alján)! A garanciajegy bemutatásának elmulasztása esetén csak a törvény által biztosított termékgarancia érvényesíthető!

Nyomatékosan felhívjuk a figyelmét, hogy a törvény által biztosított termékgaranciát nem érinti a gyártó által vállalt garancia, annak érvénye változatlanul fennmarad.

A Schuss Home Electronic GmbH valamint a garanciális kötelezettségvállalásában a gyártó mellett részes felek számára felmerülő kártérítési kötelezettség csakis a bizonyított durva hanyagság vagy szándékosság esetén állja meg a helyét. Mindenesetre a kártérítési felelősségből kizártak az elveszett nyereség, a *remélt, de nem teljesült megtakarítások, a következménykárok és a harmadik fél igénye következtében beállt károk.*

A *mindenkori* gyártói szervizállomások listáját a cégünk honlapján találja: www.schuss-home.at.

Szívélyesen gratulálunk választásához Sok örömet kívánunk ehhez az új SHX termékhez!

A levelezési cím:

SHX Vertrieb

Schuss Home Electronic GmbH

A-1140 Wien, Scheringgasse 3

Tel.: +43 (0)1/ 970 21



Megfelelőségi nyilatkozat

Schuss Home Electronic GmbH Scheringgasse 3 - 1140 Bécs, Ausztria kijelenti, hogy a

megnevezés: *WiFi-s infrafűtésű tükörpanel* **Modellszám:** SHXCM600WIFI megfelel a következő Irányelvekben, szabványokban és rendeletekben rögzített feltételeknek:

EMV-Irányelv 2014/30/EU, LVD-Irányelv 2014/35/EU, RED-Irányelv2014/53/EU, ErP Richtline-2009/125/EC Rendelet (EG) Nr. / Szabályozás (EV) No. EU 206/2012

RoHS 2011/65/EU & (EU) 2015/863.sz. Irányelv

A rádióberendezések forgalmazásáról szóló 2014/53/EU irányelv

Biztonság:

EN 60335-2-30:2009+A11:2012+A1:2020+A12:2020

EN 60335-1:2012+A11:2014+A13:2017+A1:2019+A2:2019+A14:2019

EN 60335-2-30:2009+A11:2012+A1:2020

EN 60335-1:2012+A11:2014+A13:2017+A1:2019+A2:2019+A14:2019

Health:

EN 62233:2008

EN 62233:2008

EN 62311:2008, EN 50665:2017

EMC (elektromágneses tűrés):

EN 301 489-1 V2.2.3(2019-11)

EN 301 489-17 V3.2.4(2020-09)

EN 55014-1:2017+A11:2020, EN 55014-2:2015

EN IEC 61000-3-2:2019, EN 61000-3-3:2013+A1:2019

Rádió:

EN 300 328 V2.2.2 (2019-07)

CE jelölés a terméken elhelyezve



A nyilatkozattevő megnevezése:

Schuss Home Electronic GmbH
Scheringgasse 3 - 1140 Bécs, Ausztria



Bevollmächtigter Vertreter des Herstellers
Authorized representative of manufacture

gyártó meghatalmazott képviselője

A nyilatkozat tétel helye és időpontja: Bécs,
2022.04.11.