



TOOLCRAFT

Használati útmutató Gáz forrasztópáka

Rend. sz.: 2898079



1 Letölthető használati útmutatók

Használja a www.conrad.com/downloads linket (vagy szkennelje be a QR kódot) a használati útmutatók letöltéséhez (más nyelvű, esetleg újabb/frissebb változatok).

Kövesse a weboldalon található útmutatást.

2. Rendeltetészerű használat

A gázégő állítható, 1100°C-ig terjedő hőmérsékletű lángot hoz létre. Az együtt szállított tartozékokkal a termék sokoldalúan használható. Különböző pákahegyek a termékkel a legkülönbözőbb munkákat teszik lehetővé.

A gáz forrasztót csak öngyújtó gázzal (butángáz) szabad feltölteni és működtetni.

Amennyiben ezt a készüléket a fent leírtaktól eltérő célra használja, a készülék károsodhat. A szakszerűtlen használat rövidzárlatot, tüzet, áramütést vagy más veszélyeket okozhat.

Ez a készülék megfelel a törvényi, nemzeti és európai követelményeknek. Biztonsági és engedélyezési okokból tilos a készüléket átalakítani és/vagy módosítani.

Figyelmesen olvassa el, és gondosan őrizze meg ezt a használati útmutatót. Ha a készüléket továbbadja, adja hozzá a használati útmutatót is.

Az útmutatóban előforduló összes cégnév és terméknev a mindenkori tulajdonos védjegye. Minden jog fenntartva.

3 A szállítás tartalma

Gázforrasztó	Védősapka
3 db forrasztóhegy	Szerelőkulcs
Forrólevegő reaktor	Tárolódoboz
Forrólevegős vágó	Használati útmutató
tisztítószivacs	

4 Jelmagyarázat



A szimbólum olyan veszélyre figyelmeztet, amely személyi sérüléshez vagy anyagi kárhoz vezethet.



Olvassa el végig a használati útmutatót az első üzembe helyezés előtt és tartsa be annak utasításait.

5 Biztonsági tudnivalók



Figyelmesen olvassa el, és vegye figyelembe a használati útmutatót, különös tekintettel a biztonsági tudnivalókra! Az ebben a használati útmutatóban szereplő, biztonságra és szakszerű használatra vonatkozó előírások figyelmen kívül hagyásából eredő személyi sérülésekért/ anyagi károkért nem vállalunk felelősséget. A fentiek túlmenően ilyen esetben érvényét veszíti a szavatosság/jótállás is.

5.1 Általános információk

Ez a termék nem játékszer. Tartsa távol kisgyermekektől és háziállatoktól.

Ne hagyja a csomagolóanyagot szabadon hozzáférhető helyen, mert veszélyes játékszerré válhat kisgyermek számára.

Óvja meg a készüléket szélsőséges hőmérséklettől, közvetlen napsütéstől, erős rázkódásoktól, magas páratartalomtól, nedvességtől, éghető gázoktól, gőzöktől és oldószerektől.

A gázforrasztó házát nem szabad felnyitni vagy megrongálni. Nem szabad tűzbe dobni és nyílt lángba tartani! Rendkívül robbanásveszélyes!

Ne tegye ki a terméket mechanikai igénybevételnek.

Bánjon a termékkel mindig óvatosan. Lökések, ütések, vagy akár csekély magasságból való leesés is károsíthatja a készüléket.

Ipari használat esetén tartsa be az illetékes szakmai szervezet balesetvédelmi előírásait is.

Iskolákban és más oktató intézményekben, hobbi- és önszertan műhelyekben a készülék használatát felelős, képzett személyzetnek kell felügyelnie.

Ha maradna olyan kérdése, amelyre ebben a használati útmutatóban nem kapott választ, forduljon a műszaki vevőszolgálatunkhoz vagy más szakemberhez.

A karbantartási, beállítási és javítási munkákat kizárólag szakemberrel vagy szakműhellyel végeztesse.

Forrasztóhegy csere előtt, a terméknek a vele szállított dobozába való elrakása vagy a védősapka felrakása előtt a terméket hagyni kell teljesen kihűlni. mivel egyébként tűzveszély keletkezhet!

Ha a termék megsérül vagy hibás lesz, ártalmatlanítsa előírászerűen. Ha még gázt tartalmaz, ami szivárog, a terméket hosszabb ideig szabadban, megfelelő helyen kell tárolni, hogy a gáz eltávozhasson. Gondoskodjon kellő szellőzésről, tartsa távol minden nyílt lángtól vagy gyújtószikráltól. Tűz- és robbanásveszély! Tartsa távol éghető anyagoktól, tűzveszély!

5.2 Töltés

A terméket tilos tölteni, ha sérült. Tűz- és robbanásveszélyes!

A gázforrasztó pákát csak teljesen lehűlt állapotban szabad tölteni, mivel egyébként robbanásveszély áll fenn!

Csak jó minőségű öngyújtógázt (butángáz) használjon a feltöltéshez. Vegye figyelembe a gáztöltő biztonsági- és használati útmutatóját.

Ha gázkilépést tapasztal, azonnal hagyja abba a töltési műveletet. Robbanóképes gáz-levegő keverék képződhet. Gondoskodjon a helyiség alapos szellőztetéséről, mielőtt a gázégőt, vagy más tűzforrást meggyújtaná.

Ellenőrizze töltés után, hogy ne szivárognak gáz a készülékből. Ha gázszagot érez vagy sziszegő hangot hall, ne kapcsolja be a gyújtást. Ez robbanásveszélyes! Tegye a gázforrasztót jól szellőző helyre, amíg a gáz teljesen kiszellőzik.

Töltés után a termék erősen gyúlékony és nyomás alatt lévő gázt tartalmaz. Távol kell tartani hőforrásoktól, nagy melegtől (> +40 °C) vagy közvetlen napsugárzástól.

A gáz kieresztése céljából ne távolítsa el, ill. ne nyissa fel a töltőszelepet. Tűz- és robbanásveszély!

5.3 Az üzemeltetés

A terméket nem szabad olyan területen működtetni, ahol robbanóképes vagy gyúlékony anyagok, éghető gázok, gőzök, por vagy éghető folyadékok (oldószerek, alkohol, benzín, stb.) vannak. Tűz-, ill. robbanásveszély áll fenn!

Ne működtesse a készüléket felügyelet nélkül. Tűzveszély!

A gázforrasztóval folytatott tevékenységtől függően megfelelő védőfelszerelés szükséges, és be kell tartani a kiegészítő biztonsági előírásokat is. Törlés elleni védelem

Védje a testét és a szemét a fröccsenő és folyékony forrasztóóntól. Viseljen a munkához megfelelő védőöltözetet és védőszemüveget.

Sohase végezzen munkát feszültség alatt álló alkatrészekben. A munka megkezdése előtt válassza le az áramellátásról a készüléket, amelyen forrasztási műveletet akar végezni, és ellenőrizze a feszültségmentességét.

Tartson rendet a munkahelyén és használjon hőálló alátétet.

A markolatánál fogva tartsa a készüléket. Mindig úgy fogja meg a gázforrasztó pákát, hogy a fűvókát ill. a forrasztóhegyet a ruhájától és más személyektől és állatoktól távol tartsa.

Soha ne nyúljon nyílt lángba! Soha ne érintse meg a gázforrasztó páka forró fém részeit. Ez súlyos égési sérülésekkel jár!

A termékkel e gyújtson meg folyékony, vagy gáz halmazállapotú tüzelőanyagokat (pl. benzint, spirítust, stb.)... Ilyen esetben robbanásveszély áll fenn!

Sok anyag forrasztásakor vagy forrasztásakor veszélyes vagy akár mérgező anyagok keletkeznek. Tegye meg mindig a szükséges óvintézkedéseket. Szükség esetén használjon megfelelő elszívó berendezést vagy szellőztessen gyakran.

Helyezze hűtés végett a gázforrasztó pákát a munka közben előforduló szünetekben egy szilárd, sík, hő-/tűzálló felületre; ügyelve arra, hogy ne tudjon elgurulni vagy leesni. mert tűzveszélyt jelenthet!

Ne használja megszakítás nélkül 10 percnél hosszabb ideig, mivel a ház túlzottan felhevülhet. Égési sérülés veszélye áll fenn.

Soha ne próbálja meg a terméket vízzel vagy más folyadékkal hűteni. Ettől tönkremegy.

Ne viseljen laza öltözetet! Távolítsa el minden ékszert, és ha hosszú a haja, tartsa távol, vagy kösse hátra.

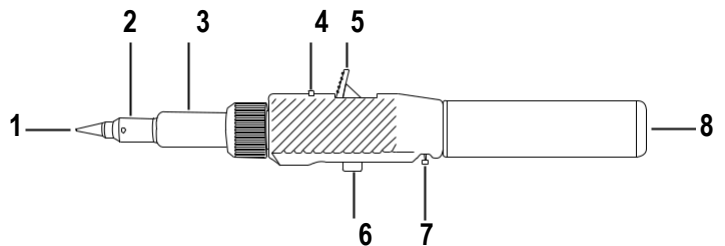
Vegye figyelembe, hogy a környezet megvilágításától függően esetleg a láng csak nehezen, vagy egyáltalán nem látható. Kis láng esetén is nagyon forró a környezete. Az anyagok meggyulladhatnak, és égési sérülések veszélye áll fenn.

Alacsony hőmérsékleteken a gáznyomás megszűnhet, ami gyengébb lánghoz vezet.

Ha a termék tovább már nem használható biztonságosan, akkor helyezze azt üzemben kívül és lássa el azt a véletlen használatbavétel elleni védelemmel. SEMMIKÉPPEN ne próbálja sajátkezűleg megjavítani a terméket. A biztonságos használat akkor nem lehetséges, ha a termék:

- láthatóan sérült,
- már nem működik szabályszerűen,
- hosszabb időn keresztül kedvezőtlen körülmények között volt tárolva, vagy
- súlyos szállítási igénybevételnek volt kitéve.

6 Részek



- | | |
|---------------------|----------------------------|
| 1 pozicionáló elem | 5 Gyújtófej |
| 2 Katalizátor | 6 Gomb a tartós működéshez |
| 3 Lángvédelem | 7 Lángszabályozó |
| 4 Biztonsági retesz | 8 Töltőszelap |

7 Kezelés

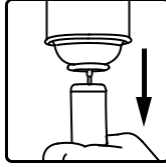
7.1 Töltés

Állítsa a lángszabályozót (7) a minimális helyzetbe.

Helyezze a gázpatron hegyét (esetleg megfelelő adapterrel) a töltőszелеp (8) és egy „pumpáló” mozdulattal töltse fel a gáztartályt.

Ha gáz lép ki a töltőszелеpből (8), akkor a gáztartály tele van. Ekkor hagyja abba a töltést.

Használat előtt várjon néhány perct, hogy a gáztöltés stabilizálódjon.



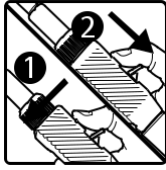
7.2 Gyújtás

Tartsa a gázforrasztópákát hegyével felfelé.

Állítsa a lángszabályozót (7) az alsó és a közepes beállítás közé.

DNyomja meg a biztonsági zárat (4) és húzza hátra a gyújtáskapcsolót (5) és tartsa ebben a helyzetben.

Ha a gyújtási kísérlet sikertelen, ismételje meg a folyamatot.

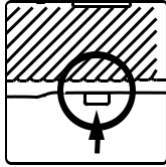


7.3 Tartós működtetés

Nyomja meg a gombot a folyamatos működéshez (6) a gyújtást követően.

A gyújtógomb (5) ezáltal lezár és nem kell nyomva tartani

A folyamatos működés befejezéséhez húzza vissza a gyújtógombot (5), majd engedje el.



7.4 Használat nyílt lánggal

Csavarozza le a lángvédőt (3) a gázforrasztó pákáról.

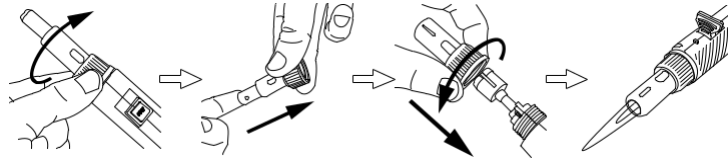
Vegye le a forrasztóhegyet (1) és a katalizátort (2).

Csavarja vissza a (3) lángvédőt.

Gyűjtse meg a gázforrasztót a fentebb leírtak szerint.

Szabályozz a lángot a lángszabályozóval (7).

Olyan beállítást ajánlunk, ahol a láng hossza kb. 10-25 mm.



7.5 Működtetés funkciófeltétel

Fontos:

— Amikor a láng a katalizátorablakban pirosra vált, a gázforrasztópáka használatra kész. Ha a láng kék marad, ismételje meg a gyújtási folyamatot, különben a gázforrasztópáka túlmelegszik és tönkremehet.

— A forrasztóhegyeket az első használat előtt forrasztási hőmérsékletre kell melegíteni, és forrasztóanyaggal meg kell nedvesíteni. Soha ne használja a forrasztóhegyeket anélkül, hogy először megnedvesítette volna forrasztóanyaggal.

Csavarozza le a lángvédőt (3) a gázforrasztó pákáról.

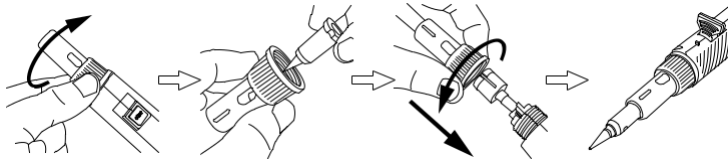
Helyezze a katalizátort (2) a lángvédőbe (3) hátulról és csavarozza fel ismét.

Csavarja rá a kívánt feltétet a katalizátorra (2) a mellékelt szerelőkulcs segítségével.

A feltétet el is hagyhatja, ha forró levegővel dolgozik. A mellékelt forrólevegő-reflektor a katalizátorra (2) is felhelyezhető a hő egyenletesebb elosztása érdekében, például zsugorcsövek zsugorításánál.

Gyűjtse meg a gázforrasztót a fentebb leírtak szerint.

Szabályozz a lángot a lángszabályozóval (7). Annak érdekében, hogy a feltétet gyorsan üzem hőmérsékletre állítsa, először a lángszabályozóval (7) válasszon egy magas fokozatot.



7.6 Kikapcsolás

Engedje el a gyújtógombot (5).

A folyamatos működés befejezéséhez húzza vissza a gyújtógombot (5), majd engedje el.

8 Zavarok kezelése

Probléma	Lehetséges ok	Megoldás
Nem gyújtható láng	Üres gáztartály	Töltse fel a gáztartályt
	Rosszul beállított lángszabályozó	Állítsa be a lángszabályozót a leírtak szerint
Túl nagy mértékű gázátfolyás	Túl magasra állított lángszabályozó	Állítsa be a lángszabályozót alacsonyabb fokozatra
Túl alacsony gáznyomás	Üres gáztartály ill. alacsony gáztöltés	Töltse fel a gáztartályt
	Gáz hőmérséklet túl alacsony	Tartsa kézben a gázforrasztót a gáz felmelegítéséhez

9 Karbantartás és tisztítás

Fontos:

– Ne használjon a készülék tisztításához agresszív tisztítószerkeket, tisztítóalkoholt, más vegyi oldószereket vagy súrolószereket. Ezek a készülékház károsodását okozzák, és a termék hibás működéséhez vezethetnek.

– Ne merítse vízbe a terméket.

1. Kapcsolja ki a gázforrasztót, és hagyja megfelelő ideig kihűlni.
2. A készülékházat száraz vagy enyhén megnedvesített törülközővel tisztítsa.

10 Hulladékkezelés



Az összes európai piacra szánt elektromos és elektronikus készüléket el kell látni

ezzel a szimbólummal. Ez a szimbólum azt jelzi,

hogy élettartamának végén a használt készüléket a nem szelektíven gyűjtött kommunális hulladéktól elkülönítve kell ártalmatlanítani.

A használt készülékek tulajdonosa köteles a használt készülékeket a nem szelektíven gyűjtött kommunális hulladéktól elkülönítve gyűjteni és leadni. A végfelhasználók kötelesek a használt készülékből a nem végleg beépített használt elemeket és akkukat, valamint a roncsolásmentesen kivethető égőket még a használt készülékek gyűjtőhelyén történő leadás előtt eltávolítani.

Az elektromos és elektronikus készülékek forgalmazóit törvény kötelezi a használt készülékek térítésmentes visszavételére. A Conrad cég az Ön számára a következő ingyenes leadási lehetőséget biztosítja (bővebb információ a honlapunkon található):

a Conrad szaküzleteinkben,

a Conrad cég által létesített gyűjtőhelyeken,

a hulladékgazdálkodási közszolgáltatók vagy a gyártók és forgalmazók elektromos és elektronikus berendezések hulladékairól szóló törvény értelmében létrehozott gyűjtőhelyein.

A leadandó használt készüléken tárolt személyes adatok törléséért a végfelhasználó tartozik felelősséggel.

Vegye figyelembe, hogy más országokban a Németországban érvényben lévő elterjedt szabályozás vonatkozhat a használt készülékek leadására és újrahasznosítására.

11 Műszaki adatok

Max. hőmérséklet.....	400/500/1100 °C (forrasztás/forrólevegő/nyílt láng)
Üzemanyag.....	butángáz (öngyújtógáz)
Gáztartály kapacitás.....	13 ml/9 g
Üzemanyag fogyasztás.....	21 g/óra
Üzemidő.....	50-60 perc
Méret.....	255 x 25,5 x 44 mm
Súly.....	114 g

Ez a Conrad Electronic SE kiadványa, Klaus Conrad Str. 1, D-92240 Hirschau (www.conrad.com). Minden jog fenntartva, a fordítás jogát is beleértve. Mindenfajta sokszorosítás, pl. fénymásolás, mikrofilm, vagy elektronikus adathordozó eszközön való rögzítés a kiadó írásbeli engedélyéhez van kötve. Az utányomás, még kivonatos formában is tilos. A kiadvány megfelel a nyomtatás idején fennálló műszaki szintnek.