

LADY SHAVER WASHABLE

LS 7140



DE EN ES FR IT SV

NO NL PL PT TR EL

FOR A GOOD REASON

GRUNDIG





Notare le istruzioni che seguono quando si usa l'apparecchio:

- Questo apparecchio è destinato solo ad un uso domestico.
- Questo apparecchio deve essere usato solo per radere capelli e barba umani. Ogni altro uso è espressamente proibito.
- Quando l'apparecchio viene ricaricato, in nessun caso deve entrare in contatto con acqua o altri liquidi.



- Non usare mai l'apparecchio se esso, la lama o la testina di rasatura sono visibilmente danneggiati.
- Usare solo l'adattatore di alimentazione SW-030100EUL in dotazione.
- Attenzione! Mantenere sempre asciutto l'adattatore di alimentazione.
- L'apparecchio può entrare a contatto con l'acqua solo una volta che è stato scollegato dall'adattatore di alimentazione e l'adattatore di alimentazione non è più nella presa.
- Non far cadere l'apparecchio.
- L'apparecchio non deve essere usato dalle persone che seguono, compresi i bambini: persone con capacità fisiche, psichiche o sensoriali ridotte e persone che non hanno acquisito familiarità con l'uso dell'apparecchio e che non conoscono il suo funzionamento. Queste ultime possono utilizzare l'apparecchio nel caso in cui siano state istruite sul suo funzionamento o in presenza di persone che vigilino sulla loro sicurezza. I bambini devono sempre essere controllati per assicurarsi che non giocano con l'apparecchio.
- Non aprire mai l'apparecchio. Non saranno accettate richieste di garanzia per danni provocati da gestione non corretta.

Gentile Cliente,

Congratulazioni per aver acquistato il nuovo GRUNDIG Lady Shaver LS 7140.

Leggere le seguenti note per l'utente con attenzione per assicurarsi di godere pienamente del prodotto GRUNDIG di qualità per molti anni a venire.

Caratteristiche speciali

- Lama in titanio, anti-batterica, con due dispositivi laterali per la depilazione dei peli lunghi, per una protezione efficace contro le irritazioni della pelle
- Il rasoio per la depilazione femminile è destinato a rimuovere i peli indesiderati sulle braccia, sulle gambe e anche in aree particolarmente sensibili, come la zona bikini, le ascelle o il viso
- Il rasoio da donna può essere usato sulla pelle bagnata
- Il sistema di taglio può essere lavato con acqua dopo la rimozione
- Pettine in dotazione per una lunghezza di taglio di 5 mm

Un approccio responsabile!



GRUNDIG si concentra sulle condizioni sociali di lavoro stabilite per contratto con salari equi, sia per i dipen-

denti interni che per i fornitori, sull'uso efficiente delle materie prime con una continua riduzione dei rifiuti pari a diverse tonnellate di plastica ogni anno - e sulla disponibilità di almeno 5 anni per tutti gli accessori. Per un futuro degno di essere vissuto. Per una buona ragione. Grundig.

Comandi

Vedere le figure a pagina 3.

- A** Sistema di taglio (lama per la rasatura con due dispositivi laterali per la depilazione)
- B** Testina di rasatura
- C** Pulsanti di rilascio
- D** Interruttore accensione/spegnimento
- E** Spia indicatore ricarica
- F** Presa cavo di alimentazione
- G** Copertura di protezione

Accessori

- H** Sostegno per appendere
- I** Pettine di taglio (5 mm)
- J** Adattatore di alimentazione
- K** Spazzola pulente

Nota

- L'apparecchio può essere usato su pelle bagnata in modalità batteria e pulito con acqua di rubinetto.



Funzionamento con batteria ricaricabile

Per ricaricare la batteria integrata al nichel idruro di metallo, usare solo l'adattatore di alimentazione **J** in dotazione.

Controllare se l'etichetta informativa sull'adattatore di alimentazione **J** corrisponde all'alimentazione della rete locale.

- 1** Tenere premuto l'interruttore **D** verso il basso per spegnere l'apparecchio.
- 2** Inserire per prima cosa l'adattatore di alimentazione **J** nella presa elettrica e poi il cavo di alimentazione nella presa relativa **F**.
 - Durante il processo di ricarica, la spia dell'indicatore di ricarica **E** diventa blu.
 - Quando l'apparecchio è completamente carico, la spia dell'indicatore di ricarica **E** scompare.

Note

- Caricare completamente le batterie (per almeno 12 ore) prima di usare l'apparecchio per la prima volta, se non lo si è usato a lungo.
 - La temperatura ambiente deve essere compresa tra 5 °C e 40 °C.
 - Dopo il primo utilizzo, il tempo per ricaricare è circa 8 ore.
 - Quando è completamente ricaricato, l'apparecchio può funzionare per circa 45 minuti. Non è consigliabile caricare le batterie dopo ogni uso. Ricaricare le batterie solo quando sono completamente scariche. Questo aumenta la vita di servizio.
- 3** Estrarre il cavo di alimentazione dalla relativa presa **F** e l'adattatore di alimentazione **J** dalla presa elettrica.

Funzionamento elettrico

Utilizzare l'apparecchio solo con l'adattatore di alimentazione **J** in dotazione.

Controllare che la tensione indicata sull'etichetta informativa dell'adattatore di alimentazione **J** corrisponda all'alimentazione della rete locale.

L'unico modo per scollegare l'apparecchio dalla rete è scollegare l'adattatore di alimentazione **J**.

- 1 Inserire l'adattatore di alimentazione **J** nella presa elettrica.
- 2 Inserire il cavo di alimentazione nella relativa presa **F** dell'apparecchio.

Attenzione

- Non usare mai l'apparecchio con l'elettricità quando si è vicino ad un collegamento idrico.

Rasatura

Nota

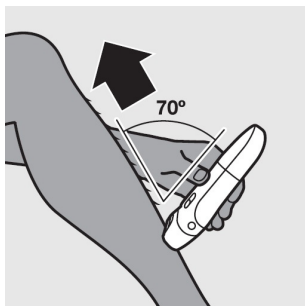
- Se i peli da radere superano i 10 mm, spuntarli prima con l'apposito pettine **I** fino a una lunghezza di 5 mm per una depilazione ottimale.

- 1 Rimuovere la protezione in plastica **G**.

Attenzione

- La lama e i dispositivi laterali per la depilazione dei peli lunghi non devono essere danneggiati. Sostituire tutte le parti danneggiate prima della rasatura.
- 2 Tenere premuto l'interruttore **D** verso l'alto per accendere l'apparecchio.
 - 3 Tirare la pelle con la mano libera per far mantenere i peli diritti.

- 4 Radere con movimenti lenti e delicati contro la direzione di crescita dei peli. Tenere l'apparecchio a 70° rispetto alla pelle.



- Assicurarsi che la lama e il dispositivo laterale per la depilazione siano completamente a contatto con la pelle.

Attenzione

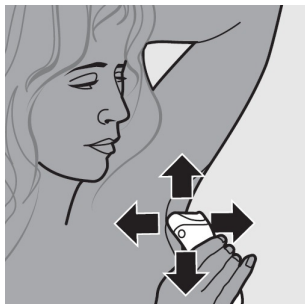
- Non premere troppo perché si potrebbe danneggiare la lama.
- 5 Dopo l'uso, spegnere l'apparecchio premendo l'interruttore **D** verso il basso. Pulire la testina di rasatura (vedere la sezione "Pulizia della testina di rasatura") e riposizionare la copertura protettiva **G**.

Ascelle

- 1 Quando è necessario radere l'ascella, mettere un braccio dietro alla testa per distendere la pelle.



- 2 Muovere il Lady Shaver delicatamente sulla pelle.
- Per ottenere il risultato ottimale, muovere l'apparecchio su e giù e da sinistra verso dentro.



Taglio

- 1 Montare il pettine di taglio **I** sull'apparecchio.
- 2 Tenere premuto l'interruttore **D** verso l'alto per accendere l'apparecchio.
- 3 Muovere l'apparecchio contro la direzione di crescita dei peli.
 - Assicurarsi che la superficie del pettine sia sempre completamente a contatto con la pelle.

Consigli e suggerimenti

- Nel caso di peli doppi o numerosi che non possono essere rimossi con una sola passata, fare una rapida rasatura e poi farne un'altra più approfondita.
- Non applicare lozione a base di alcool sulla pelle subito prima o dopo la rasatura. Se lo si desidera, è possibile applicare del talco per neonati dopo la rasatura.
- Non premere troppo la testina di rasatura sulla pelle, poiché questo potrebbe avere un effetto negativo sulla depilazione e potrebbe provocare irritazioni alla pelle.
- Fondamentalmente, non c'è differenza nell'uso dell'apparecchio sulla pelle bagnata e asciutta. Basta semplicemente scegliere il metodo preferito. Ma se si preferisce usare Lady Shaver sulla pelle asciutta, assicurarsi che la pelle sia pulita e completamente asciutta.

Informazioni generali

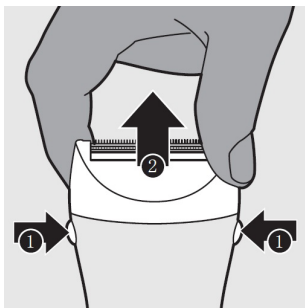
L'apparecchio deve essere pulito regolarmente in modo da poter continuare a godere delle sue prestazioni con risultati ottimali. Pulire l'apparecchio con un panno morbido ed un detergente delicato. Non usare agenti di pulizia per la casa.

Attenzione

- Non immergere mai l'apparecchio in acqua o altro liquido.

Smontaggio/montaggio della testina di rasatura

- 1 Per smontare la testina di rasatura **B**, premere i pulsanti di rilascio **C** su entrambi i lati dell'apparecchio e tirare la testina di rasatura **B**.



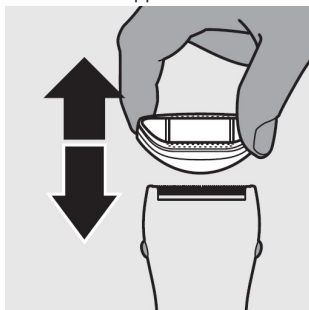
- 2 Per montare la testina di rasatura **B** spingerla nell'apparecchio.

Nota

- Non esercitare pressione sulla lama **A** per evitare danni.

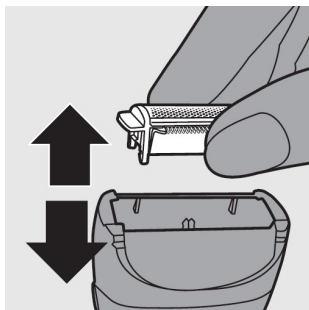
Montaggio/smontaggio degli accessori

- 1 Per montare la protezione **G** o il pettine di taglio **I**, metterli con attenzione nell'apparecchio. Assicurarsi che la parte posteriore del pettine sia allineata con la parte anteriore dell'apparecchio.

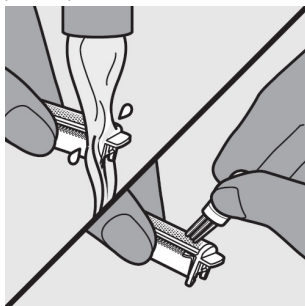


Pulizia della testina di rasatura

- 1 Spegnere l'apparecchio e scollegare il cavo. Estrarre l'adattatore di alimentazione **J** dalla presa elettrica.
- 2 Estrarre la testina di rasatura **B** dall'alloggiamento (vedere la sezione "Montaggio / smontaggio della testina di rasatura").



- 3 Per pulire la testina di rasatura **B** o il sistema di taglio **A** sciacquarli sotto l'acqua corrente o usare l'apposita spazzola **K**.

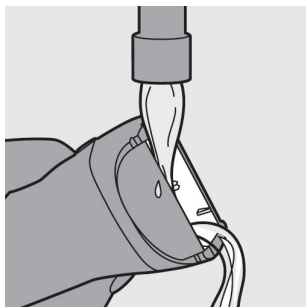


- 4 Pulire la parte bassa della testina di rasatura **B** con l'apposita spazzola **K** in dotazione.

Nota

- Non pulire l'apparecchio con acqua alla temperatura della doccia.

- 5 Sciacquare via i peli dall'apparecchio.



- 6 Assicurarsi che l'apparecchio sia completamente asciutto prima di rimontare il sistema di taglio **A**.
- 7 Inserire di nuovo il sistema di taglio **A** nella testina di rasatura **B**.

Conservazione

Se si pensa di non usare l'apparecchio per un lungo periodo, riporlo con attenzione.

- Usare l'apposito sostegno **H** per appendere l'apparecchio in modo sicuro e stabile.
- Assicurarsi che sia spento e completamente asciutto.
- Conservare l'apparecchio e l'adattatore di alimentazione **J** in un luogo fresco e asciutto.
- Assicurarsi che l'apparecchio sia fuori dalla portata dei bambini.

Nota ambientale

Questo prodotto è stato creato con parti e materiali di alta qualità che possono essere riutilizzati e sono adatti ad essere riciclati.




Pertanto, non smaltire il prodotto con normali rifiuti domestici alla fine della vita di servizio. Portarlo ad un punto di raccolta per il riciclaggio

di apparecchiature elettriche ed elettroniche dove la batteria viene estratta dal dispositivo e smaltita separatamente. Ciò è indicato dal simbolo sull'apparecchio, nel manuale operativo e sulla confezione.

Consultare le autorità locali per conoscere il punto di raccolta più vicino.

Aiutare a proteggere l'ambiente riciclando prodotti usati.

Dati tecnici

 Questo prodotto è conforme alle direttive europee 2004/108/EC, 2006/95/EC e 2009/125/EC.

Alimentazione

Adattatore di alimentazione
SW-030100EUL

Ingresso: 100 - 240 V ~, 50-60 Hz

Uscita: 3.6 V DC 1000 mA

Batterie: Ibrida nichel-metallo AAA, 2.4 V



Modifiche tecniche e al design riservate.

www.grundig.com
72011 908 1700 12/33

AUS GUTEM GRUND
GRUNDIG