

FOR A GOOD REASON

**GRUNDIG**

**PROFESSIONAL  
HAIR STYLER**

HS 8980

ITALIANO

it



Per la messa in funzione dell'apparecchio, attenersi alle indicazioni seguenti:

- Questo apparecchio è stato ideato esclusivamente per uso domestico.
- Non utilizzare mai l'apparecchio nella vasca da bagno, sotto la doccia oppure sopra un lavandino pieno d'acqua, né toccarlo con le mani bagnate.



- Non immergere l'apparecchio in acqua e anche quando lo si pulisce non deve mai entrare in diretto contatto con essa.
- Quando si utilizza l'apparecchio in una stanza da bagno, fare sempre attenzione che la spina di alimentazione venga estratta dopo l'uso, poiché l'acqua rappresenta un pericolo anche se l'apparecchio è spento.
- Se non è disponibile, come ulteriore protezione, si consiglia di installare nel circuito elettrico del bagno un dispositivo di protezione azionato dalla corrente di dispersione (RCD) con una corrente di scatto di dimensionamento non superiore a 30 mA. Rivolgetevi al vostro idraulico.
- Non appoggiare mai l'apparecchio in funzione su cuscini morbidi o coperte.
- Non coprire le aperture di aspirazione e di uscita dell'aria quando l'apparecchio è in funzione.
- L'apparecchio è dotato di un dispositivo anti-surriscaldamento.
- Dopo l'impiego estrarre la spina di alimentazione. Non estrarre la spina dalla presa tirando il cavo.
- L'apparecchio non deve essere messo in funzione se questo o il cavo di alimentazione presentano danni visibili.
- Se il cavo di alimentazione è danneggiato, esso deve essere sostituito dal produttore dell'apparecchio, dal suo servizio di assistenza clienti o da una persona qualificata, in modo da evitare l'insorgere di pericoli.
- Tenere l'apparecchio lontano dalla portata dei bambini.
- L'uso dell'apparecchio non è indicato per le seguenti persone (bambini inclusi): persone con capacità fisiche, psichiche o sensoriali ridotte e persone che non hanno acquisito familiarità con l'uso dell'apparecchio e che non conoscono il suo funzionamento. Queste ultime possono utilizzare l'apparecchio nel caso in cui siano state istruite sul suo funzionamento o in presenza di persone che vigilino sulla loro sicurezza. È necessario accertarsi sempre che i bambini non giochino con l'apparecchio.
- Non aprire mai l'apparecchio. Il diritto alle prestazioni di garanzia decade in caso di danni causati da interventi impropri.
- Per ottenere un risultato perfetto è necessario un getto d'aria molto caldo. Osservare che in seguito ad un uso lungo ed intenso con una spazzola con un rivestimento in metallo, la spazzola può riscaldarsi molto. Per impedire eventuali lesioni adattare la durata di utilizzo dell'apparecchio in base all'accessorio utilizzato di volta in volta.

# HAIR STYLER HS 8980

Egregio cliente,

ci congratuliamo con lei per l'acquisto dell'Hair Styler HS 8980 professionale.

La preghiamo di leggere attentamente le seguenti istruzioni d'uso, affinché questo prodotto di qualità della casa Grundig possa offrirle negli anni sempre ottimi risultati.

La nuova serie di prodotti di apparecchi modellanti professionali di ottima qualità soddisfano i massimi requisiti per risultati di livello professionale a casa propria.

## Particolarità

Grazie al loro rivestimento in ceramica a 5 strati, gli accessori modellanti del vostro Hair Styler (spazzole termiche) rispettano particolarmente i vostri capelli.

Il calore viene distribuito uniformemente per garantire una protezione completa delle fibre del capello.

Il rivestimento in ceramica a 5 strati è particolarmente adatto per proteggere capelli sciupati o colorati. La lucentezza del colore dei capelli colorati viene mantenuta più a lungo.

L'apparecchio è dotato di una particolare tecnologia agli ioni che dona ai capelli una vitalità duratura:

gli ioni negativi creati dall'apparecchio neutralizzano gli ioni carichi positivamente che si trovano nel capello. Questo processo ha per il capello un effetto antistatico, rendendolo più facile da pettinare e da acconciare. Le singole gocce d'acqua vengono suddivise in particelle più piccole.

In questo modo l'asciugatura sarà più delicata e veloce e il capello risulterà più morbido, sano e lucido. Il contenuto di umidità naturale del capello rimane invariato.

Se utilizzato insieme al concentratore, l'apparecchio può essere impiegato anche come asciugacapelli.

## Elementi di comando

- A** Accessorio modellante medio del  $\varnothing$  di 38 mm.
- B** Tasto di chiusura per sganciare gli accessori.
- C** Commutatore per l'impostazione dei livelli di temperatura (livello per l'aria fredda, livello di temperatura 1 e 2).
- D** Interruttore per accensione e spegnimento dell'apparecchio e per la selezione dei gradi di velocità 1 e 2.
- E** Griglia di aerazione.
- F** Cavo di alimentazione con occhiello per appendere l'apparecchio.
- G** Impugnatura.

## Accessori

- 1** Accessorio modellante piccolo del  $\varnothing$  di 25 mm, con setole retrattili.
- 2** Accessorio modellante medio del  $\varnothing$  di 38 mm.
- 3** Accessorio modellante grande del  $\varnothing$  di 50 mm.
- 4** Concentratore.
- 5** Custodia per l'apparecchio.

## Approccio responsabile e sostenibile!



GRUNDIG si concentra sulle condizioni sociali di lavoro con salari equi, sull'uso efficiente delle materie prime con una continua riduzione dei rifiuti pari a diverse tonnellate di plastica ogni anno - e sulla disponibilità di almeno 5 anni per tutti gli accessori.

Per un futuro degno di essere vissuto.  
Per una buona ragione. Grundig.

# FUNZIONAMENTO

## Impostazioni

Il vostro apparecchio vi offre le seguenti possibilità di impostazione:

### Grado di velocità della ventola **D**

- **0** : Off;
- **1** : getto d'aria delicato, temperatura moderata per un'asciugatura e una piega delicate;
- **2** : getto d'aria forte, temperatura elevata per un'asciugatura e una piega veloci.

### Livello aria fredda e livello temperatura **C**

- **\*** : interrompe l'emissione del calore fornendo un getto d'aria fredda per fissare l'acconciatura;
- **1** : temperatura moderata per un'asciugatura e una piega delicate;
- **2** : temperatura elevata per un'asciugatura veloce.

I due livelli di temperatura e velocità separati consentono di regolare la temperatura individualmente in base alla corrispondente struttura del capello (fine, liscio, crespo, spesso).

## Sostituzione dell'accessorio modellante

**1** Rimuovere l'accessorio modellante inserito premendo il pulsante di chiusura **B** e rimuovere l'accessorio modellante ruotandolo leggermente verso destra.

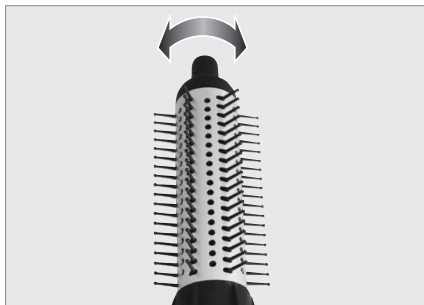


**2** Applicare l'accessorio modellante necessario a livello con l'incavo sopra la chiusura, premere il tasto di chiusura e fare innestare l'accessorio modellante **B**.

## Note

Il diametro degli accessori modellanti determina la dimensione dei ricci.

- L'accessorio modellante del  $\varnothing$  di 25 mm è adatto per creare riccioli piccoli e onde. Le file di setole retrattili servono per facilitare l'estrazione dei capelli garantendo un risultato duraturo. Per ritrarre le setole girare il bottone in alto sull'accessorio modellante.



- L'accessorio modellante del  $\varnothing$  di 38 mm è particolarmente adatto per acconciature morbide, ad es. con ricci medi e onde.
- Utilizzando l'accessorio modellante del  $\varnothing$  di 50 mm, se i capelli sono lunghi, si può ottenere un volume particolarmente abbondante nonché maxi ricci e onde.

## Funzionamento come Hair Styler

Verificare che la tensione di rete riportata sulla targhetta (sull'impugnatura dell'apparecchio) coincida con la tensione di rete a disposizione.

- 1 Dopo aver lavato i capelli, frizionarli bene con un asciugamano.
- 2 Inserire la spina del cavo d'alimentazione **F** nella presa.
  - La lunghezza professionale del cavo d'alimentazione di 3 metri garantisce una libertà di movimento durante l'acconciatura.
- 3 Accendere l'apparecchio usando il commutatore **D** e impostare il grado di velocità della ventola desiderato.
- 4 Impostare il grado di temperatura desiderato con il commutatore **C**.
- 5 Se necessario, durante l'asciugatura, è possibile interrompere l'emissione del calore commutando con il commutatore **C** su »\*« (colpo freddo).

### Nota

- Il livello dell'aria fredda interrompe l'emissione del calore fornendo un getto d'aria fredda. In questo modo l'acconciatura viene fissata meglio e rimane in piega più a lungo.
- 6 Dopo l'impiego spegnere l'apparecchio premendo il commutatore **D** ed estrarre la spina del cavo di alimentazione **F** dalla presa.

### Attenzione

- Non avvolgere mai il cavo di alimentazione sull'apparecchio perché potrebbe venirne danneggiato. Controllare regolarmente se il cavo di alimentazione e l'apparecchio presentano danni visibili.

## Funzionamento come asciugacapelli

Per il funzionamento dell'apparecchio come asciugacapelli, utilizzare come accessorio il concentratore **4** stretto.

# INFORMAZIONI

---

## Pulizia e cura

Prima di pulire l'apparecchio estrarre sempre la spina d'alimentazione.

Non immergere mai l'apparecchio in acqua.

Per pulire l'apparecchio servirsi di un panno morbido e asciutto.

Non dimenticare di tanto in tanto di liberare la griglia di aerazione **E** da polvere e capelli usando un pennello morbido.

## Dati tecnici



Questo prodotto è conforme alle Direttive europee 2004/108/CE, 2006/95/CE, 2009/125/CE.

## Alimentazione di tensione

220-240V~, 50 Hz

## Potenza

1200 W

## Nota sulla tutela ambientale

Questo prodotto è stato costruito con materiali e pezzi di valore, adatti per essere riciclati e riutilizzati.

Per questo motivo, terminata la loro vita utile, essi non vanno gettati nei contenitori per i rifiuti domestici comunemente in uso, ma consegnati nei punti di raccolta per il riciclaggio degli apparecchi elettrici ed elettronici. Il seguente simbolo posto sul prodotto, nelle istruzioni per l'uso oppure sulla confezione indica che il prodotto è riciclabile.



Informarsi sui centri di raccolta locali presso i propri uffici comunali.

Il recupero dei vecchi apparecchi rappresenta un importante contributo alla tutela dell'ambiente.

Con riserva di modifiche tecniche ed estetiche.