

P-touch

P700

Guida dell'utente

Italiano

Grazie di aver scelto la P-touch modello P700. La nuova P-touch utilizza il software P-touch Editor, che è già installato sulla P-touch.

Per creare etichette creative non è necessario installare software o driver nel computer. Questo manuale include informazioni sulle precauzioni da prendere e istruzioni semplici per l'uso della nuova P-touch. Leggere le istruzioni prima di usare il prodotto e usare il prodotto stesso in conformità con queste istruzioni. Tenere questo manuale a portata di mano come riferimento futuro. Se si renderanno disponibili nuove versioni del software P700, questo manuale potrebbe non riflettere le caratteristiche aggiornate. Pertanto, potrebbe accadere che il software e il contenuto di questa guida differiscano.

Stampato in Cina
LAD305001



Precauzioni di sicurezza

⚠ AVVERTENZA

Indica una situazione potenzialmente pericolosa che, se non viene evitata, potrebbe provocare la morte o gravi infortuni.

Attenersi a queste indicazioni per evitare il rischio di incendio, ustioni, lesioni, scosse elettriche, danneggiamento, surriscaldamento, odori e fumi anomali.

- Per evitare che l'apparecchio si danneggi oppure si guasti, si raccomanda di utilizzare l'adattatore CA in dotazione (AD-E001) per la P-touch esclusivamente alla tensione elettrica specificata.
- Non toccare la P-touch durante i forti temporali.
- Non usare la P-touch e l'adattatore CA in luoghi con elevata umidità, come ad esempio i bagni.
- Non sovraccaricare il cavo di alimentazione.
- Non posizionare oggetti pesanti sulla P-touch, sul cavo di alimentazione e sulla spina di alimentazione. Non piegare o tirare con forza il cavo di alimentazione. Quando si scollega l'adattatore dalla presa elettrica, afferrare sempre bene la spina.
- Assicurarsi che la spina sia completamente inserita nella presa elettrica. La presa da utilizzare deve essere saldamente fissata alla parete.
- Evitare che la P-touch/l'adattatore CA/la spina di alimentazione/le batterie si bagnino, ad esempio maneggiandoli con le mani bagnate o versandoci sopra delle bibite.
- Non smontare né modificare la P-touch, l'adattatore CA e le batterie.
- Evitare che degli oggetti metallici vengano a contatto con il polo positivo e negativo della batteria.
- Per sostituire le batterie si raccomanda di non usare oggetti taglienti quali pinzette o penne di metallo.
- Non gettare le batterie sul fuoco e non esporle a calore.
- Se si nota un odore strano, calore, scolorimento, deformazione o qualsiasi evento insolito durante l'uso o lo stoccaggio, scollegare immediatamente l'adattatore CA, rimuovere le batterie e smettere di usare la P-touch.
- Se la batteria è danneggiata o perde liquido, non utilizzarla, in quanto il liquido potrebbe cospargersi sulle mani.
- Non usare una batteria deformata o che perde, né con l'etichetta danneggiata. Esiste la possibilità che venga danneggiata la P-touch.
- Poiché la fuoriuscita del liquido delle batterie può provocare la cecità, sciacquarsi immediatamente gli occhi con acqua abbondante e consultare un medico.

⚠ ATTENZIONE

Indica una situazione potenzialmente pericolosa che, se non viene evitata, può provocare infortuni di piccola o moderata entità.

Per evitare lesioni personali, fuoriuscite di liquido, bruciature e scottature, attenersi a queste indicazioni.

- In caso di mancato utilizzo della P-touch, conservarla fuori dalla portata dei bambini. Inoltre, evitare che i bambini mettano in bocca frammenti della P-touch o delle etichette. In caso di ingestione di oggetti, consultare un medico.
- Subito dopo la stampa, non toccare nessuna parte metallica attorno alla testina di stampa.
- Non toccare la lama della taglierina. (Vedere Descrizione dei componenti.)
- Se il liquido fuoriuscito dalle batterie viene a contatto con pelle o indumenti, sciacquare immediatamente con acqua pulita.
- In caso di mancato utilizzo della P-touch, rimuovere le batterie e scollegare l'adattatore CA.
- Non utilizzare batterie di tipo diverso da quello specificato. Non utilizzare combinazioni di batterie vecchie e nuove di tipi diversi, di livelli di carica diversi, di produttori o modelli diversi. Non inserire le batterie con i poli positivo e negativo invertiti.
- Non far cadere a terra e non colpire la P-touch e l'adattatore CA.
- Non mettere le dita dentro la P-touch al momento della chiusura del coperchio della cassetta.
- Prima di usare le batterie ricaricabili Ni-MH, leggere attentamente le istruzioni relative all'uso delle batterie e del caricabatterie e attenersi scrupolosamente.
- Quando si utilizzano batterie ricaricabili Ni-MH, prima di usarle ricaricarle con un apposito caricabatterie.

Precauzioni generali

- A seconda del luogo, del materiale e delle condizioni ambientali, l'etichetta può non staccarsi o diventare irrimovibile, il colore dell'etichetta può cambiare o essere trasferito su altri oggetti. Prima di applicare l'etichetta, controllare le condizioni ambientali e il materiale.
- Non utilizzare la P-touch in modi o per scopi non previsti in questa guida. Ciò potrebbe provocare incidenti o danneggiare la P-touch.
- Con la P-touch vanno usati nastri Brother TZe.
- Per pulire la P-touch, utilizzare solo un bastoncino di cotone asciutto; non utilizzare mai alcol né qualsiasi altro solvente organico.
- Per pulire la testina di stampa, usare un panno morbido; non toccare mai direttamente la testina di stampa con le dita.
- Non inserire oggetti estranei nello slot di uscita nastro, nel connettore dell'adattatore CA, nel vano batteria, ecc.
- Non collocare la P-touch, le batterie e l'adattatore CA in luoghi esposti alla luce diretta del sole o alla pioggia, in prossimità di radiatori o altri apparecchi che emettono calore, oltre che in luoghi soggetti a temperature estremamente elevate o basse (ad es. il cruscotto o il bagagliaio dell'auto), alta umidità o in ambienti polverosi.
- Non tentare di stampare se la cassetta è vuota; così facendo si danneggerebbe la testina di stampa.
- Non tirare il nastro durante la fase di stampa o di alimentazione; così facendo si danneggerebbe il nastro e la P-touch.
- Ogni dato conservato nella memoria andrà perso in caso di malfunzionamento o riparazione della P-touch e anche se le batterie si scaricano.
- La P-touch non è munita di funzionalità di ricarica per batterie ricaricabili.
- La lunghezza dell'etichetta stampata potrebbe differire da quella visualizzata sul computer.
- Durante le fasi di fabbricazione e spedizione, sul pannello superiore viene applicato un adesivo di plastica protettiva chiaro. Questo adesivo va rimosso prima dell'uso.
- Quando si stampano più copie di un'etichetta o si usa la stampa della funzione di numerazione, la P-touch non rileva la fine della cassetta nastro e continua a funzionare.
- Quando si usa una guaina termoretrattile, l'area di stampa risulta più piccola quando si usa nastro normale.
- Non graffiare e non esporre il CD-ROM a temperature estremamente elevate o basse.
- Non mettere oggetti pesanti sul CD-ROM e non applicare forza al CD-ROM.
- Il software contenuto sul CD-ROM è destinato all'uso esclusivo con P-touch.

Per ulteriori informazioni, consultare la licenza presente sul CD-ROM. Questo software può essere installato su più computer per l'uso in un ufficio, ecc.

Dichiarazione di conformità (solo Europa)

Noi, Brother Industries, Ltd.
15-1, Naeshiro-cho, Mizuho-ku,
Nagoya 467-8561 Japan

dichiariamo che questo prodotto e l'adattatore CA sono conformi ai requisiti essenziali e a tutte le direttive e i regolamenti rilevanti applicati all'interno dell'Unione Europea. La Dichiarazione di conformità può essere scaricata dal Brother Solutions Center. Visitare la pagina <http://solutions.brother.com/>, quindi:

- selezionare "Europa"
- selezionare il paese
- selezionare il modello
- selezionare "Manuali" e la lingua, quindi fare clic su "Cerca"
- selezionare Dichiarazione di conformità
- fare clic su "Download"

La Dichiarazione selezionata viene scaricata come file PDF.

Dichiarazione di conformità internazionale

ENERGY STAR®

Scopo del programma internazionale ENERGY STAR® è promuovere lo sviluppo e la diffusione di apparecchiature per ufficio a risparmio energetico. In qualità di partner ENERGY STAR®, Brother Industries, Ltd. ha stabilito che questo prodotto soddisfa i requisiti di efficienza energetica ENERGY STAR®.



Federal Communications Commission (FCC) - Dichiarazione di conformità (solo per gli USA)

Responsible Party: Brother International Corporation
200 Crossing Boulevard
P.O. Box 6911
Bridgewater, NJ 08807-0911 USA
TEL: (908) 704-1700

declares that the products
Product Name: Brother P-touch Electronic Labeling System
Model Number: PT-P700

comply with Part 15 of the FCC Rules. Operation is subject to the following two conditions: (1) this device may not cause harmful interference, and (2) this device must accept any interference received, including interference that may cause undesired operation.

This equipment has been tested and found to comply with the limits for a Class B digital device, pursuant to Part 15 of the FCC Rules. These limits are designed to provide reasonable protection against harmful interference in a residential installation. This equipment generates, uses, and can radiate radio frequency energy and, if not installed and used in accordance with the instructions, may cause harmful interference to radio communications. However, there is no guarantee that interference will not occur in a particular installation. If this equipment does cause harmful interference to radio or television reception, which can be determined by turning the equipment off and on, the user is encouraged to try to correct the interference by one or more of the following measures:

- Reorient or relocate the receiving antenna.
- Increase the separation between the equipment and receiver.
- Connect the equipment into an outlet on a circuit different from that to which the receiver is connected.
- Consult the dealer or an experienced radio/TV technician for help.

Important

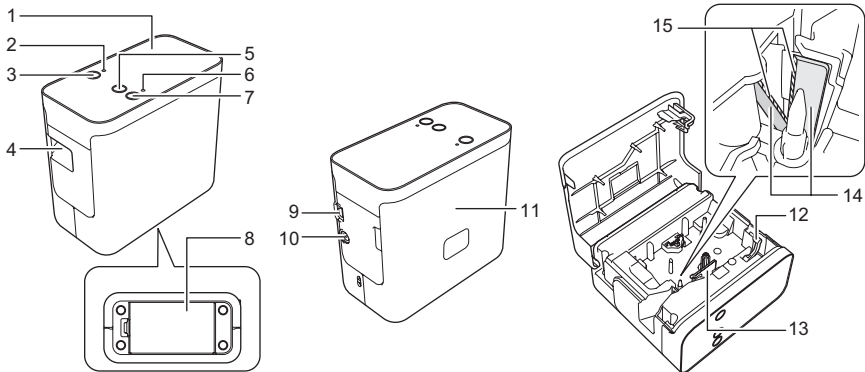
- The enclosed interface cable should be used in order to ensure compliance with the limits for a Class B digital device.
- Changes or modifications not expressly approved by Brother Industries, Ltd. could void the user's authority to operate the equipment.

1 Disimballaggio della P700

Prima di usare la P-touch, verificare che la confezione contenga quanto segue. Se un elemento manca o è danneggiato, contattare il rivenditore Brother.

- P700
- Adattatore CA (AD-E001)
- Cavo USB
- CD-ROM
- Guida dell'utente
- Cassetta nastro iniziale

2 Descrizione dei componenti



- | | |
|------------------------------------|-----------------------------|
| 1 Pannello superiore | 9 Porta mini-USB |
| 2 Spia di Editor Lite | 10 Connettore adattatore CA |
| 3 Pulsante di Editor Lite | 11 Coperchio cassetta |
| 4 Fessura di uscita del nastro | 12 Leva di rilascio |
| 5 Pulsante di avanzamento e taglio | 13 Testina di stampa |
| 6 Spia di stato | 14 Taglierina |
| 7 Pulsante di alimentazione | 15 Lama della taglierina |
| 8 Coperchio batteria | |

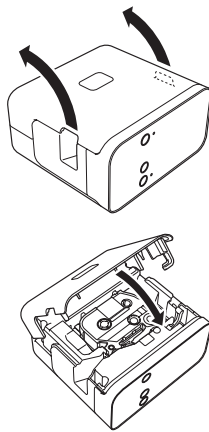
3 Impostazione della cassetta nastro

1. Posizionare la P-touch in modo tale che il coperchio della cassetta sia rivolto verso l'alto, quindi aprire il coperchio.

ATTENZIONE

Non mettere il dito all'interno della fessura di uscita del nastro. Ci si potrebbe ferire con la lama della taglierina.

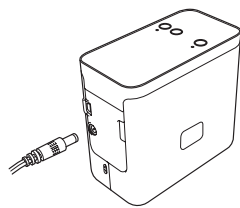
2. Inserire una cassetta nastro e chiudere il coperchio della cassetta. Riportare la P-touch in posizione verticale.



4 Collegamento dell'alimentazione

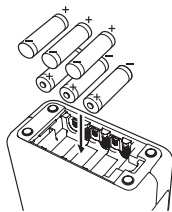
Uso dell'adattatore CA

Quando si usa l'adattatore CA in dotazione (AD-E001), inserire la spina del cavo dell'adattatore nel connettore dell'adattatore CA della P-touch. Inserire la spina nella presa elettrica standard più vicina.



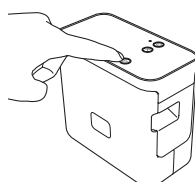
Uso delle batterie

Quando si usa la P-touch con le batterie, aprire il coperchio delle batterie sulla parte inferiore della P-touch, inserire sei batterie alcaline "AA" (LR6) o batterie ricaricabili Ni-MH (HR6), assicurandosi che i relativi poli puntino nelle direzioni corrette, quindi chiudere il coperchio delle batterie. Sostituire sempre tutte e sei le batterie contemporaneamente, usando batterie nuove o batterie ricaricabili completamente cariche.



5 Creazione di un'etichetta mediante P-touch Editor Lite

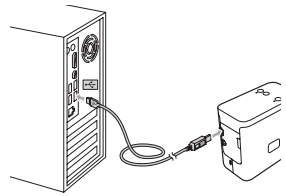
1. Accendere la P-touch, quindi premere e tenere premuto il pulsante Editor Lite fino a quando non si accende la spia verde di Editor Lite.



2. Collegare il cavo USB al computer.

NOTA

Se si collega la P-touch tramite un hub USB è possibile che esso non venga rilevato correttamente.



3. Dopo aver collegato il cavo USB, sullo schermo del computer viene visualizzata una finestra di dialogo. (Le seguenti schermate potrebbero variare a seconda del sistema operativo installato nel computer.)

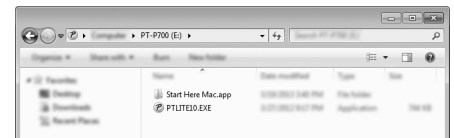
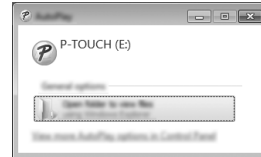
Per Windows Vista®

Fare clic su [P-touch Editor Lite].



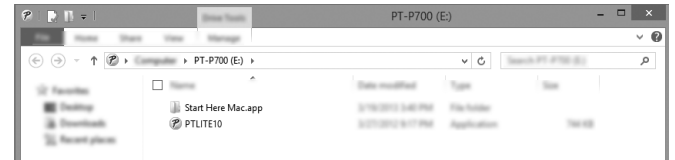
Per Windows® 7

Fare clic su [Apri cartella per visualizzare i file], quindi fare doppio clic su [PTLITE10].



Per Windows® 8

Nella schermata [Start], fare clic su [PT-P700], [Apri cartella per visualizzare i file], quindi fare doppio clic su [PTLITE10].



Per Mac OS X v10.6.8-v10.8.x

Fare doppio clic su [PT-P700] sul desktop e sull'icona dell'applicazione [P-touch Editor Lite].



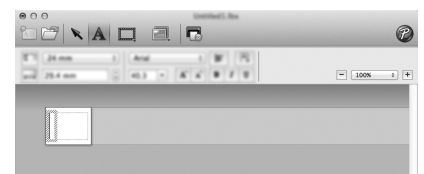
NOTA

- Se la finestra di dialogo non è visibile, essa potrebbe essere nascosta dietro la finestra di un programma aperto. Per visualizzare la finestra di dialogo, ridurre a icona tutte le finestre.
- (Per Windows®) La prima volta che si collega l'etichettatrice P-touch al computer, l'avvio di P-touch Editor Lite potrebbe richiedere più tempo del solito. Se il software non si avvia automaticamente quando si collega la P-touch, è possibile avviarlo da [Risorse del computer]. Avviare P-touch Editor Lite facendo doppio clic su [PTLITE10.EXE].
- (Per Windows Vista®) La prima volta che si collega il dispositivo, eseguire la ricerca, quindi selezionare la casella di controllo [Esegui sempre questa operazione per software e giochi] nella finestra di dialogo visualizzata al termine della ricerca. La prossima volta che si collegherà la P-touch, P-touch Editor Lite si avvierà automaticamente.

4. Si avvia P-touch Editor Lite. Per informazioni sull'uso di P-touch Editor Lite, consultare la Guida dell'utente inclusa sul CD-ROM (per Windows®) o scaricare la Guida software dell'utente visitando il Brother Solutions Center nel sito <http://solutions.brother.com/> (per Macintosh). Gli utenti Macintosh possono accedere direttamente a questo URL facendo clic sull'icona sul CD-ROM.



(Per Windows®)



(Per Macintosh)




IMPORTANTE

Mentre si utilizza P-touch Editor Lite, non disattivare l'alimentazione e non scollegare la P-touch.

6

Come scollegare la P-touch

Per Windows®

1. Uscire da P-touch Editor Lite facendo clic  sull'angolo superiore destro della finestra, se si usa P-touch Editor Lite.
2. Per scollegare la P-touch, fare clic sull'icona nella barra delle applicazioni del computer ( o ).
3. Fare clic su **[Rimozione sicura Dispositivo di archiviazione di massa USB]**.
4. Quando viene visualizzato il messaggio che indica che il dispositivo può essere rimosso in sicurezza, spegnere la P-touch e scollegare il cavo USB.

Per Macintosh

1. Uscire da P-touch Editor Lite facendo clic sul pulsante rosso nell'angolo superiore sinistro della finestra, se si usa P-touch Editor Lite.
2. Selezionare **[PT-P700]** sul desktop, quindi effettuare una delle seguenti operazioni:
 - Selezionare **[Eject]** (Espelli) dal contestuale.
 - Selezionare e trascinare nel Cestino.
3. Quando viene visualizzato un messaggio che indica che il dispositivo può essere rimosso in sicurezza, spegnere la P-touch e scollegare il cavo USB.

7

Creazione di un'etichetta mediante P-touch Editor

Se si desidera usare un'applicazione più avanzata, è possibile installare P-touch Editor 5.1 per Windows® e P-touch Editor 5.0 per Macintosh. Questo software fornisce più funzionalità di creazione di etichette. Per informazioni sull'uso di P-touch Editor, consultare la Guida dell'utente inclusa sul CD-ROM (per Windows®) o scaricare la Guida software dell'utente visitando il Brother Solutions Center nel sito <http://solutions.brother.com/> (per Macintosh).

IMPORTANTE

Prima di collegare il cavo USB al computer, controllare che la spia Editor Lite non sia accesa. Se la spia Editor Lite è accesa, premere e tenere premuto il pulsante Editor Lite fino a quando la spia non si spegne.

Installazione del driver della stampante e del software

Per Windows®


1. Avviare il computer e inserire il CD-ROM nell'apposita unità.
2. Seguire le istruzioni visualizzate per completare l'installazione.



NOTA

(Solo per Windows® 8)
Usare Adobe® Reader® per aprire i manuali PDF sul CD-ROM. Se Adobe® Reader® è installato ma non riesce ad aprire i file, modificare l'associazione dei file ".pdf" ad "Adobe® Reader®" dal pannello di controllo.

Per Macintosh

È possibile scaricare il driver, il software e i manuali visitando il Brother Solutions Center all'indirizzo <http://solutions.brother.com/>. Gli utenti Macintosh possono accedere direttamente a questo URL facendo clic sull'icona  sul CD-ROM.

Avvio di P-touch Editor

Per Windows Vista®/Windows® 7

Dal menu Start, fare clic su **[Tutti i programmi]** - **[Brother P-touch]** - **[P-touch Editor 5.1]**. Viene avviato P-touch Editor 5.1.

Per Windows® 8

Fare clic su **[P-touch Editor 5.1]** nella schermata **[Start]/[App]** oppure fare doppio clic su **[P-touch Editor 5.1]** sul desktop. Viene avviato P-touch Editor 5.1.

Per Mac OS X v10.6.8-v10.8.x

Fare doppio clic su **[Macintosh HD]** - **[Applications]** (Applicazioni) - **[P-touch Editor 5.0]** e quindi sull'icona dell'applicazione **[P-touch Editor]**.

8

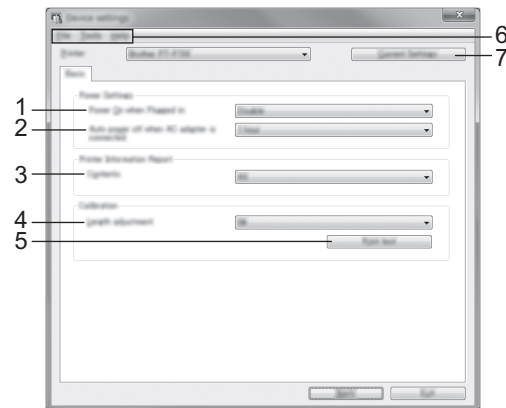
Uso delle impostazioni del dispositivo

Con **[Impostazioni dispositivo]** in **[Strumento impostazione stampante]**, è possibile modificare le impostazioni predefinite della stampante.

IMPORTANTE

- Prima di collegare il cavo USB al computer, controllare che la spia Editor Lite non sia accesa. Se la spia Editor Lite è accesa, premere e tenere premuto il pulsante Editor Lite fino a quando la spia non si spegne.
- Assicurarsi che l'adattatore CA sia collegato a una presa di alimentazione CA.
- Assicurarsi che il driver della stampante sia stato installato e sia funzionante.
- Collegare questa stampante a un computer tramite un cavo USB.

1. Collegare al computer la P-touch da configurare.
2. Per Windows Vista®/Windows® 7: Dal menu Start, fare clic su **[Tutti i programmi]** - **[Brother]** - **[Stampante etichette e mobile]** - **[Strumento impostazione stampante]**.
Per Windows® 8: nella schermata **[Start]** o **[App]**, fare clic su **[Strumento impostazione stampante]**.
Per Mac OS X v10.6.8-v10.8.x: Fare clic su **[Macintosh HD]** (Disco rigido Macintosh) - **[Applications]** (Applicazioni) - **[Brother]** - **[P-touch Utilities]** - **[Brother P-touch Utility.app]**.
Viene visualizzata la finestra principale.
3. Selezionare la P-touch da configurare nell'elenco a discesa **[Stamp]** e fare quindi clic su **[Impostazioni dispositivo]**. Viene visualizzata la finestra **[Impostazioni dispositivo]**.
4. Specificare o modificare le impostazioni. (La schermata seguente si riferisce a Windows®.)



1 Accensione durante l'alimentazione

Selezionare se la stampante si accende automaticamente o meno quando il cavo di alimentazione CA è inserito in una presa di alimentazione CA.

Impostazioni disponibili: **[Attivare]**, **[Disattivare]**

2 Spegnimento automatico quando l'adattatore CA è collegato

Consente di specificare quanto tempo deve trascorrere prima che la stampante si spegna automaticamente.

Impostazioni disponibili: **[Nessuna]**, 10/20/30/40/50 minuti, 01/02/04/8/12 ore

3 Sommario

Consente di specificare le informazioni della stampante che saranno stampate.

Impostazioni disponibili: **[Tutti]**, **[Registro utilizzo]**, **[Impostazioni stampante]**

4 Regolazione lunghezza

Consente di regolare la lunghezza dell'etichetta stampata in modo che corrisponda alla lunghezza dell'etichetta visualizzata sul computer.

Impostazioni disponibili: da -3 a +3% (incrementi dell'1%)

5 Stampa di prova

Stampa un'etichetta di prova per controllare i risultati della regolazione della lunghezza.

6 Barra dei menu

- **[File]** - **[Applica impostazione alla stampante]**

Applica le impostazioni alla stampante. Eseguire la stessa operazione che viene eseguita quando si fa clic sul pulsante **[Applica]**.

- **[File]** - **[Importa]**

Importa il file esportato e applica le impostazioni a questo strumento.

- **[File]** - **[Esporta]**

Salva in un file le impostazioni correnti.

- **[Strumenti]** - **[Stampa rapporto informazioni]**

Stampa le informazioni della stampante.

- **[Strumenti]** - **[Ripristina sulle impostazioni di fabbrica]**

Ripristina le impostazioni di fabbrica della stampante.

- **[Strumenti]** - **[Impostazioni opzioni]**

Se la casella di controllo **[Non visualizzare un messaggio di errore se le impostazioni correnti non possono essere recuperate all'avvio]** è selezionata, la volta successiva non verrà visualizzato un messaggio.

7 Impostazioni correnti

Fare clic su questo pulsante per recuperare le impostazioni dalla stampante collegata correntemente e visualizzarle nella finestra di dialogo.

5. Dopo aver modificato le impostazioni, fare clic su **[Applica]** - **[Esci]**, quindi fare clic su **[Esci]** nella finestra principale per finire di specificare le impostazioni.

9

Disinstallazione del driver della stampante e del software

Disinstallazione del driver della stampante

Eseguire questa procedura solo se non è più necessario stampare dalla P700 oppure quando si reinstalla il driver della stampante P700.

Per Windows Vista®

1. Spegner la P-touch.
2. Dal menu Start, fare clic su **[Pannello di controllo]** - **[Hardware e suoni]** - **[Stampanti]**.
3. Selezionare **[Brother PT-P700]** e fare clic su **[Elimina stampante]** oppure fare clic con il pulsante destro del mouse sull'icona e fare clic su **[Elimina]**.
4. Fare clic con il pulsante destro del mouse sulla finestra **[Stampanti]**, quindi fare clic su **[Esegui come amministratore]** - **[Proprietà server...]**.
Se viene visualizzata la finestra di conferma dell'autorizzazione, fare clic su **[Continua]**.
Se viene visualizzata la finestra **[Controllo dell'account utente]**, digitare la password e fare quindi clic su **[OK]**. Viene visualizzata la finestra **[Proprietà server di stampa]**.
5. Fare clic sulla scheda **[Driver]**, selezionare **[Brother PT-P700]** quindi fare clic su **[Rimuovi...]**.
6. Selezionare **[Rimuovi driver e pacchetto driver]** e fare clic su **[OK]**.
7. Chiudere la finestra **[Proprietà server di stampa]**. Il driver della stampante è stato disinstallato.

Per Windows® 7

1. Spegner la P-touch.
2. Dal menu Start, fare clic su **[Dispositivi e stampanti]**.
3. Selezionare **[Brother PT-P700]** e fare clic su **[Rimuovi dispositivo]**, oppure fare clic con il pulsante destro del mouse sull'icona e fare clic su **[Rimuovi dispositivo]**. Se viene visualizzato il messaggio Controllo account utente, digitare la password e fare clic su **[Sì]**.
4. Selezionare **[Fax]** o **[Microsoft XPS Document Writer]** nella finestra **[Dispositivi e stampanti]**, quindi fare clic su **[Proprietà server di stampa]** nella barra dei menu.
5. Fare clic sulla scheda **[Driver]** e quindi su **[Modifica impostazioni driver]**. Se viene visualizzato il messaggio Controllo account utente, digitare la password e fare clic su **[Sì]**. Selezionare **[Brother PT-P700]** e fare quindi clic su **[Rimuovi...]**.
6. Selezionare **[Rimuovi driver e pacchetto driver]** e fare clic su **[OK]**. Seguire le istruzioni visualizzate.
7. Chiudere la finestra **[Proprietà server di stampa]**. Il driver della stampante è stato disinstallato.

Per Windows® 8

1. Spegner la P-touch.
2. Fare clic su **[Pannello di controllo]** nella schermata **[App] - [Hardware e suoni] - [Dispositivi e stampanti]**.
3. Selezionare **[Brother PT-P700]** e fare clic su **[Rimuovi dispositivo]**, oppure fare clic con il pulsante destro del mouse sull'icona e fare clic su **[Rimuovi dispositivo]**. Se viene visualizzato il messaggio Controllo account utente, digitare la password e fare clic su **[Sì]**.
4. Selezionare **[Fax]** o **[Microsoft XPS Document Writer]** nella finestra **[Dispositivi e stampanti]**, quindi fare clic su **[Proprietà server di stampa]** nella barra dei menu.
5. Fare clic sulla scheda **[Driver]** e quindi su **[Modifica impostazioni driver]**. Se viene visualizzato il messaggio Controllo account utente, digitare la password e fare clic su **[Sì]**. Selezionare **[Brother PT-P700]** e fare quindi clic su **[Rimuovi...]**.
6. Selezionare **[Rimuovi driver e pacchetto driver]** e fare clic su **[OK]**. Seguire le istruzioni visualizzate.
7. Chiudere la finestra **[Proprietà server di stampa]**. Il driver della stampante è stato disinstallato.

Per Mac OS X v10.6.8-v10.8.x

1. Spegner la P-touch.
2. Fare clic sul **[Apple menu]** (menu Apple) - **[System Preferences]** (Preferenze di sistema) e fare clic su **[Print & Fax]** (Stampa e fax) (OS X v10.6.8)/**[Print & Scan]** (Stampa e scansione) (OS X v10.7.x/v10.8.x).
3. Scegliere **[Brother PT-P700]** e fare clic su **[-]**.
4. Scegliere la finestra **[Print & Fax]** (Stampa e fax) (OS X v10.6.8)/**[Print & Scan]** (Stampa e scansione) (OS X v10.7.x/v10.8.x). Il driver della stampante è stato disinstallato.

Disinstallazione del software

Eseguire questa procedura solo se il software non è più necessario oppure quando si reinstalla il software.

Per disinstallare il software seguire le consuete procedure per il sistema operativo.

10 Definizione della spia di stato

La spia di stato presente sulla P-touch indica la condizione operativa corrente.

Spia	Condizione
Non accesa ○	L'alimentazione è DISATTIVATA.
La spia verde è accesa ●	L'alimentazione è ATTIVATA.
La spia verde lampeggia ○ ● ○ ● ○ ●	Ricezione dati dal computer. Trasferimento dei dati.
La spia arancione è accesa ●	Il coperchio della cassetta è aperto. Chiudere correttamente il coperchio della cassetta. Avvio della procedura di ripristino, oppure il pulsante di avanzamento e taglio è stato premuto durante la procedura di ripristino. Per informazioni sul ripristino della P-touch, vedere Soluzione dei problemi.
La spia arancione lampeggia ○ ● ○ ● ○ ●	Raffreddamento (attendere che la temperatura si abbassi). Ripristino in corso. Per informazioni sul ripristino della P-touch, vedere Soluzione dei problemi.
La spia rossa è accesa ●	La P-touch si sta avviando.
La spia rossa lampeggia ○ ● ○ ● ○ ●	Indica uno dei seguenti errori. La spia rossa lampeggia a intervalli di 0,9 secondi: <ul style="list-style-type: none"> • Cassetta nastro non inserita • Cassetta nastro installata errata • Cassetta nastro installata incompatibile • Il coperchio della cassetta è stato aperto durante la stampa • Errore di trasmissione • Errore di surriscaldamento • Errore taglierina La spia rossa lampeggia a intervalli di 0,3 secondi: <ul style="list-style-type: none"> • Errore di sistema

11 Soluzione dei problemi

Problema	Soluzione
Una volta usciti da P-touch Editor Lite, come si riavvia il programma mentre la P-touch è ancora accesa?	Per riavviare esistono tre modi. Eseguire una delle seguenti operazioni. <ul style="list-style-type: none"> • Spegner e riaccendere la P-touch. • Scollegare e ricollegare il cavo USB mentre la P-touch è accesa. • (Per Windows®) Avviare P-touch Editor Lite da [Risorse del computer].
Non si riesce ad accendere la P-touch.	Verificare che le batterie siano installate correttamente o che l'alimentatore in dotazione sia collegato saldamente.
Non si riesce a uscire da P-touch Editor Lite.	Verificare se viene visualizzato un messaggio di errore e provare a risolverlo. Notare che non è possibile uscire dal software durante la stampa di etichette.
Sull'etichetta stampata appare una riga orizzontale vuota.	Generalmente, la presenza di strisce o caratteri di bassa qualità sulle etichette stampate indica che la testina di stampa è sporca. Pulire la testina di stampa con un bastoncino di cotone o mediante la cassetta di pulizia della testina di stampa (TZe-CL4) opzionale. * Non toccare direttamente la testina di stampa a mani nude.
L'etichetta si taglia con difficoltà.	Pulire la lama della taglierina utilizzando un bastoncino di cotone bagnato d'alcol. * Non toccare direttamente la lama della taglierina a mani nude.
Una volta stampata l'etichetta essa presenta un margine (spazio) eccessivo su entrambi i lati del testo.	Quando i margini sono impostati su [Grande] , le etichette vengono stampate con margini di circa 25 mm su ciascun lato del testo stampato. Ridurre questo margine impostando [Piccolo] . Su P-touch Editor Lite, fare clic con il pulsante destro del mouse e selezionare [Margini] dal menu visualizzato. Modificare l'impostazione in [Piccolo] .
La P-touch non stampa, oppure i caratteri stampati sono errati.	<ul style="list-style-type: none"> • Verificare che la cassetta nastro sia stata inserita correttamente. • Se la cassetta nastro è vuota è necessario sostituirla. • Verificare che il coperchio della cassetta sia chiuso correttamente.
Quando si avvia la stampa l'apparecchio si spegne.	<ul style="list-style-type: none"> • Le batterie potrebbero essere scariche. Sostituirle. • Verificare che le batterie siano inserite correttamente. • Viene utilizzato un adattatore di tipo sbagliato; l'adattatore consigliato è il AD-E001.
Il nastro non avanza correttamente oppure rimane inceppato nella P-touch.	<ul style="list-style-type: none"> • Verificare che l'estremità del nastro scorra al di sotto delle guide. • Durante la stampa è stato usato il pulsante di avanzamento e taglio. Durante la stampa, non toccare il pulsante di avanzamento e taglio.
Si desidera ripristinare la P-touch.	Con la P-touch spenta, premere e tenere premuto il pulsante di avanzamento e taglio tenendo premuto il pulsante di alimentazione. Quando la spia Editor Lite inizia a lampeggiare e la spia di stato diventa arancione, premere il pulsante di avanzamento e taglio sei volte, continuando a tenere premuto il pulsante di alimentazione. La P-touch viene ripristinata sulle impostazioni di fabbrica.

12 Specifiche

Specifiche del prodotto	
Dimensioni (L × P × A)	Circa 78 mm (L) × 152 mm (P) × 143 mm (A)
Peso	Circa 710 g (senza batterie e cassetta nastro)
Alimentazione	Adattatore CA (AD-E001) Sei batterie alcaline "AA" (LR6) *1 Sei batterie ricaricabili "AA" Ni-MH (HR6) *1, *2

*1 Non in dotazione.

*2 Per informazioni aggiornate sulle batterie consigliate, visitare il sito <http://solutions.brother.com/>

Accessori	
Cassetta nastro	Nastro Brother TZe (larghezza) 3,5 mm, 6 mm, 9 mm, 12 mm, 18 mm, 24 mm
Adattatore CA	AD-E001

Requisiti di sistema	Windows®	Macintosh
Sistema operativo	Windows Vista®/ Windows® 7/Windows® 8	Mac OS X v10.6.8/v10.7.x/v10.8.x
Spazio disponibile sul disco rigido	70 MB o più	500 MB o più
Memoria	Windows Vista®: 512 MB o più Windows® 7/Windows® 8: 1 GB (32 bit) o 2 GB (64 bit) o più	2 GB o più
Schermo	SVGA/Colori ad alta intensità o superiore	Più di 256 colori

Per informazioni sui sistemi operativi più recenti compatibili, visitare il sito Brother Solutions Center (<http://solutions.brother.com/>).