

I Istruzioni

Ventilatore a piantana da 40 cm

N°. 1093230

Utilizzo conforme

Utilizzare il prodotto in luoghi chiusi per consentire la distribuzione dell'aria. Il prodotto dispone di una funzione di oscillazione. La velocità del ventilatore può essere regolata su tre livelli. Il ventilatore è dotato di un Timer e può essere controllato tramite un telecomando in dotazione.

Per motivi di sicurezza e di autorizzazioni (CE) il prodotto non deve essere trasformato e/o modificato. Nel caso in cui il prodotto venga utilizzato per scopi diversi da quelli precedentemente descritti, potrebbe subire dei danni. Inoltre un utilizzo inappropriato potrebbe causare pericoli quali cortocircuiti, incendi, scosse elettriche ecc. Leggere attentamente le istruzioni per l'uso e conservarle con cura. Consegnare il prodotto ad altre persone solo insieme alle istruzioni per l'uso.

Il prodotto è conforme ai requisiti di legge nazionali ed europei. Tutti i nomi di aziende e le denominazioni di prodotti ivi contenuti sono marchi dei rispettivi titolari. Tutti i diritti riservati.

Contenuto della confezione

- Ventilatore a piantana
- Telecomando
- 2 batterie, formato AAA
- Istruzioni

Avvertenze per la sicurezza



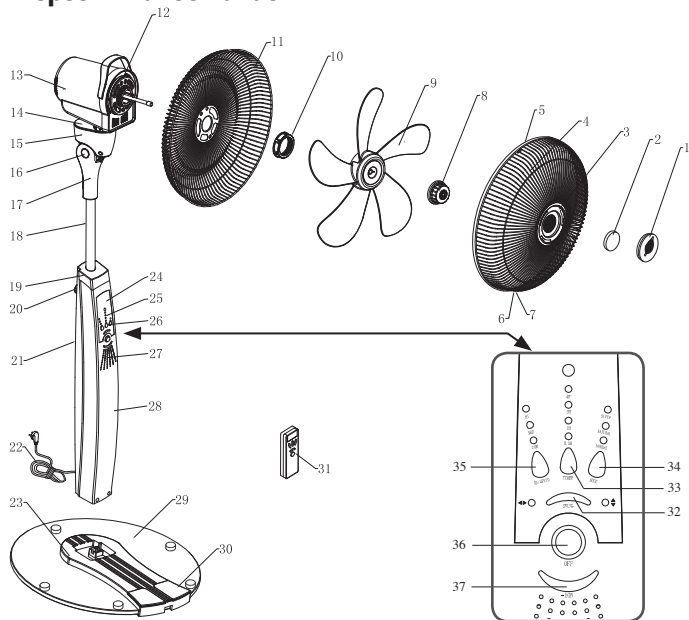
Leggere attentamente le istruzioni per l'uso e rispettare in particolare le avvertenze per la sicurezza. Nel caso in cui non vengano osservate le avvertenze per la sicurezza e le indicazioni relative all'utilizzo conforme contenute in queste istruzioni per l'uso, non ci assumiamo alcuna responsabilità per eventuali danni a cose o persone risultanti. Inoltre in questi casi si estingue la garanzia.

- Questo prodotto non è un giocattolo. Tenerlo fuori dalla portata dei bambini e degli animali domestici.
- Non lasciare incustodito il materiale di imballaggio. Potrebbe trasformarsi in un pericoloso giocattolo per i bambini.
- Proteggere il prodotto dalle temperature estreme, dalla luce solare diretta, da forti vibrazioni, dall'eccessiva umidità, dal bagnato, da gas, vapori o solventi infiammabili.
- Non sottoporre il prodotto ad alcuna sollecitazione meccanica.
- Nel caso non sia più possibile l'uso sicuro, disattivare il prodotto ed evitare che possa essere utilizzato in modo non intenzionale. L'uso sicuro non è più garantito se il prodotto:
 - presenta danni visibili
 - non funziona più correttamente,
 - è stato conservato per periodi prolungati in condizioni ambientali sfavorevoli oppure
 - è stato esposto a considerevoli sollecitazioni dovute al trasporto.
- Maneggiare il prodotto con cautela. Urti, colpi o la caduta anche da un'altezza minima potrebbero danneggiarlo.
- Osservare anche le avvertenze per la sicurezza e le istruzioni per l'uso degli altri dispositivi a cui viene collegato il prodotto.
- Questo dispositivo non è destinato ad essere utilizzato da persone (compresi i bambini) con ridotte capacità fisiche, sensoriali o mentali o con mancanza di esperienza e / o conoscenza, a meno che non vengano sorvegliate da una persona responsabile della loro sicurezza o abbiano ricevuto le istruzioni su come utilizzare il dispositivo.
- I bambini devono essere sorvegliati per assicurarsi che non giochino con l'apparecchio.
- Prima di collegare alla rete elettrica, controllare se i valori di connessione sulla targhetta del prodotto corrispondano a quelli dell'alimentazione domestica.
- Non toccare mai il prodotto con mani umide o bagnate.



- Il dispositivo è progettato in classe di protezione I. Come sorgente di tensione può essere utilizzata soltanto una adeguata alimentazione (220 - 240 V/AC, 50 Hz) della rete di distribuzione pubblica.
- Il prodotto è riservato all'uso in ambienti chiusi, non all'aperto. Il contatto con luoghi umidi, ad esempio bagni, deve essere evitato.
- Non versare mai alcun liquido su dispositivi elettrici e non posizionare alcun oggetto pieno di liquidi accanto al dispositivo. Tuttavia, nel caso in cui liquidi o oggetti dovessero penetrare all'interno del dispositivo, disattivare sempre l'alimentazione (ad esempio, spegnere l'interruttore) ed estrarre la spina dalla presa. Successivamente, evitare di azionare nuovamente il prodotto, e portare lo stesso in un centro di assistenza.
- Non utilizzare l'apparecchio se è danneggiato.
- Pericolo scossa elettrica! Non immergere l'apparecchio in acqua.
- Non utilizzare il ventilatore in prossimità di una finestra aperta per evitare un corto circuito a causa di gocciolamento o acqua piovana.
- Prima di rimuovere le gabbie di protezione, il ventilatore deve essere scollegato dalla rete elettrica. Non azionare mai il ventilatore senza gabbie di protezione.
- Assicurarsi che non vi siano parti, come tessili, che possano impigliarsi sulla pala del rotore.
- Non lasciare il prodotto incustodito quando è in funzione.
- Utilizzare l'apparecchio solo con la gabbia di protezione adeguatamente chiusa.
- Dopo ogni utilizzo e prima di pulire scollegare la spina dalla presa.
- Non coprire mai il prodotto quando è in funzione.
- Pericolo di lesioni! Mentre il prodotto è in funzione, non inserire oggetti o dita attraverso la gabbia di protezione.
- La presa di corrente deve trovarsi vicino all'apparecchio e deve essere facilmente accessibile.
- Non scollegare mai la spina dalla presa di corrente tirando il cavo, scollegarla sempre e solo dalle apposite impugnature.
- Scollegare la spina dalla presa di corrente quando non viene utilizzata per lunghi periodi.
- Per motivi di sicurezza, scollegare sempre la spina dalla presa di corrente durante un temporale.
- Fare attenzione a che il cavo di alimentazione non venga schiacciato, piegato, danneggiato da oggetti taglienti o esposto ad altre sollecitazioni meccaniche. Evitare al cavo di alimentazione eccessivi carichi termici da eccessivo calore o freddo estremo. Non modificare il cavo di alimentazione. Se ciò non viene rispettato, il cavo di alimentazione può subire danni. Un cavo danneggiato può causare una scossa elettrica mortale.
- Se il cavo di alimentazione presenta danni, non toccarlo. Innanzitutto, mettere fuori tensione la relativa presa di corrente (ad es. tramite il rispettivo salvavita) e poi scollegare con attenzione la spina dalla presa. Non utilizzare mai il prodotto con il cavo di alimentazione danneggiato.
- Per evitare rischi, un cavo di alimentazione danneggiato deve essere sostituito solo dal costruttore, da un laboratorio da lui autorizzato o da una persona qualificata.
- Le spine non devono mai essere collegate o scollegate con le mani bagnate.
- Fare attenzione alla polarità corretta quando vengono inseriti accumulatori / batterie.
- Rimuovere le batterie / gli accumulatori nel caso in cui il prodotto non venga utilizzato per periodi prolungati al fine di evitare danni dovuti a perdite. Batterie / accumulatori danneggiati o che presentano perdite possono causare corrosione cutanea in caso entrino in contatto con la pelle. Indossare dunque guanti protettivi in caso si maneggino batterie / accumulatori danneggiati.
- Conservare le batterie / gli accumulatori al di fuori della portata dei bambini. Non lasciare batterie / accumulatori incustoditi perché potrebbero venire ingoiati da bambini o animali domestici.
- Sostituire tutte le batterie / tutti gli accumulatori contemporaneamente. L'utilizzo contemporaneo di batterie / accumulatori vecchi e nuovi nel prodotto può causare perdite nelle batterie / negli accumulatori e danneggiare il prodotto.
- Non smontare batterie / accumulatori, non cortocircuitarli e non gettarli nel fuoco. Non tentare mai di ricaricare le batterie non ricaricabili. C'è rischio di esplosione!
- Rivolgersi a un esperto in caso di dubbi relativi al funzionamento, alla sicurezza o alle modalità di collegamento del prodotto.
- Far eseguire i lavori di manutenzione, adattamento e riparazione esclusivamente a un esperto o a un'officina specializzata.
- In caso di ulteriori domande a cui non viene data risposta in queste istruzioni per l'uso, rivolgersi al nostro servizio clienti tecnico oppure ad altri specialisti.

Dispositivi di comando



- | | |
|--|------------------------------------|
| 1 Coperchio cassetta degli aromi | 20 Vite di bloccaggio |
| 2 Batuffolo di lana | 21 Rivestimento colonna posteriore |
| 3 Cassetta degli aromi | 22 Cavo di alimentazione con spina |
| 4 Gabbia di protezione anteriore | 23 Pedale |
| 5 Anello del cestello | 24 Pannello di controllo |
| 6 Linguetta di fissaggio | 25 Spia a LED |
| 7 Vite Philips | 26 Tastiera |
| 8 Dado di copertura per la pala del rotore | 27 Presa a ioni |
| 9 Pala del rotore | 28 Rivestimento colonna anteriore |
| 10 Dado di montaggio per gabbia di protezione posteriore | 29 Base in vetro |
| 11 Gabbia di protezione posteriore | 30 Interruttore a pedale |
| 12 Albero del rotore | 31 Telecomando |
| 13 Alloggiamento motore | Tastiera: |
| 14 Coperchio alloggiamento oscillatore | 32 Tasto SWING |
| 15 Alloggiamento oscillatore | 33 Tasto TIMER |
| 16 Testa dell'oscillatore | 34 Tasto MODE |
| 17 Asse dell'oscillatore | 35 Tasto ON/SPEED |
| 18 Tubo metallico | 36 Tasto OFF |
| 19 Rivestimento colonna superiore | 37 Tasto -ION |

Messa in funzione

a) Montaggio

- Rimuovere tutto il materiale di imballaggio e collocare tutti i componenti su una superficie piana e pulita come un tavolo.
- Rimuovere le tre viti e la piastra metallica all'estremità della colonna con un cacciavite Philips.
- Tenere in alto la colonna con l'alloggiamento del motore e inserire l'interruttore a pedale (23) all'estremità della colonna, in modo che i contatti dell'interruttore siano collegati. Assicurarsi che l'interruttore a pedale sia posizionato abbastanza lontano nell'estremità della colonna.
- Quindi collocare la base in vetro (29) sull'estremità della colonna e l'interruttore a pedale. Allineare la base in vetro in modo che i tre fori si trovino esattamente sopra alla filettatura nell'estremità della colonna. Applicare la piastra metallica e avvitare saldamente la base di vetro all'estremità della colonna e all'interruttore a pedale.
- Mettere adesso la colonna con l'alloggiamento del motore, l'interruttore a pedale e la base di vetro in posizione verticale su una superficie stabile, piana e pulita. La base in vetro è dotata di piedini antiscivolo in gomma.
- Allentare il dado cieco (8) in senso orario e il dado di montaggio per la gabbia di protezione posteriore (10) in senso antiorario.
- Posizionare la gabbia di protezione posteriore (11) sull'alloggiamento in modo da incastrare la camma nei due fori in alto e in quelli in basso sulla gabbia di protezione e tenere in posizione la gabbia di protezione. Avvitare il dado di montaggio per la gabbia di protezione posteriore (10) in senso orario.
- Posizionare la pala del rotore (9) sull'albero (12). I due perni sulla parte posteriore dell'albero del rotore devono arrestarsi nelle tacche dietro la pala.
- Ruotare nuovamente la ghiera (8) in senso antiorario, in modo da fissare la pala del rotore. Tenere la pala del rotore con una mano per serrare il dado. Allentare il dado di copertura solo a mano.



Pericolo di lesioni! La pala presenta bordi taglienti.

- Allentare la vite Philips (7) dall'anello del cestello (5) per rilasciare la linguetta di fissaggio (6). Agganciare l'anello del cestello prima alla gabbia di protezione anteriore (4). Nella parte superiore dell'anello del cestello si trovano due supporti di posizione che devono essere messi nella rete cromata del cestello. Assicurarsi che le direzioni sull'anello del cestello sulla gabbia di protezione posteriore siano uniformi. L'anello del cestello deve essere sollevato con una leggera trazione, così da rimanere ben tirato.
- Collegare quindi con l'anello del cestello la gabbia di protezione anteriore alla gabbia di protezione posteriore.
- Chiudere la linguetta di fissaggio (6) e serrare la vite Phillips (7) con un cacciavite a croce nell'apertura sotto all'anello, in modo che la gabbia di protezione sia chiusa saldamente.
- Posizionare il batuffolo di lana (2) nella cassetta degli aromi (3). Porre il coperchio sulla cassetta degli aromi (1). Ruotare il coperchio in senso orario per chiuderla.

b) Luogo di installazione

- Reggere il prodotto per la maniglia che si trova sull'alloggiamento del motore. Collocare il prodotto con il piede d'appoggio (29) su una superficie asciutta, pulita, piana e sicura.

c) Inserimento delle batterie nel telecomando

- Aprire il vano batterie sul retro del telecomando (31) e inserire due batterie AAA 1,5 V/DC (incluse nella consegna).
- Assicurarsi di inserire le batterie rispettando la corretta polarità (+/-).
- Rivolgersi sempre verso il pannello di controllo del ventilatore quando si utilizza il telecomando del trasmettitore del telecomando. Il raggio d'azione del telecomando è fino a 6 metri.
- Il telecomando può essere appeso sul lato posteriore della colonna.

d) Accensione/spengimento, velocità del ventilatore e regolazione dell'oscillazione

- Il ventilatore può essere utilizzato direttamente tramite la tastiera (26), l'interruttore a pedale (30) o il telecomando (31). Le funzioni del telecomando sono identiche a quelle del ventilatore, ad eccezione del tasto -ION (37). Il nome dei tasti sul ventilatore e sul telecomando sono identici, ma non la forma. Di seguito vengono descritti i tasti sul ventilatore.
- Collegare la spina di alimentazione (22) a una presa adatta.
- Regolare l'altezza del ventilatore spostando la vite di bloccaggio (20) e il tubo metallico (18). Girare dopo aver regolato saldamente la vite di bloccaggio.
- Premere il tasto ON/SPEED (35) per accendere il ventilatore. La velocità attuale è visualizzata con la spia luminosa (25) sul pannello di controllo (24). Ogni volta che si preme il pulsante ON/SPEED, la velocità di rotazione varia nel seguente ordine: LOW (bassa velocità) → MED (media velocità) → HIGH (alta velocità) → LOW.
- Modificare il flusso d'aria premendo il tasto SWING (32) per l'oscillazione. Ogni volta che si preme il tasto SWING, la ventola cambia la funzione pivot nel seguente ordine:
 - Ventilatore ruota in senso orizzontale da destra a sinistra
 - Ventilatore verticale dall'alto verso il basso
 - Ventilatore orizzontale da destra a sinistra e verticale dall'alto verso il basso
 - Se l'oscillazione viene bloccata la direzione del vento rimane nell'ultima posizione.
- La direzione del movimento della ventola è indicata dalle frecce orizzontali e verticali sul dispositivo. La spia a LED si accende al momento in cui viene impostata una modalità di oscillazione.
- Il flusso dell'aria può anche essere modificato manualmente. Potete muovere il cestino verso destra o verso sinistra e verso l'alto o verso il basso. L'alloggiamento del motore si muove in diverse posizioni. Eseguire la regolazione manuale solo con alloggiamento del motore fermo (nessuna oscillazione). Non esercitare alcuna forza dal momento che gli angoli di impostazione sono limitati. Si prega di far riferimento ai Dati Tecnici / Flusso d'aria, manualmente.
- Premere il tasto OFF (36) per accendere il ventilatore.
- L'ultima impostazione viene salvata dal dispositivo. Alla prossima accensione il ventilatore inizierà con l'impostazione più recente.

e) Interruttore a pedale

- Potete accendere e spegnere il ventilatore con il piede e impostarne la velocità.
- Premere l'interruttore a pedale ON/SPEED (30) per accendere il ventilatore e impostarne la velocità. Ogni volta che viene premuto l'interruttore a pedale cambia la velocità che viene visualizzata sul pannello di controllo (24) mediante la spia luminosa (25) (LOW / MED / HIGH).
- Premere OFF sull'interruttore a pedale per spegnere il ventilatore.

f) Tasto Timer

- Premere il tasto TIMER (33) per impostare lo spegnimento da 0,5 fino a 7,5 ore a intervalli di mezz'ora.
- I LED indicano il tempo impostato sul dispositivo.
- Trascorso il tempo impostato, il ventilatore si spegnerà automaticamente.

g) Tasto MODE

- Premere il tasto MODE (34) per passare alle modalità NORMAL → NATURAL → SLEEP.

NORMAL: normale funzione ventilatore

NATURAL: Simulazione di condizioni di vento naturali Il ventilatore aumenta la velocità del vento a breve termine per poi diminuirla di nuovo, simulando condizioni di vento naturali.

SLEEP: Con questa funzione il ventilatore diminuisce lentamente la sua velocità, per poi spegnersi completamente. Questo consente di evitare che ci sia troppo vento durante il sonno e che si possa prendere facilmente freddo.

h) Ionizzatore

- Con il tasto -ION (37) si attiva lo ionizzatore. La spia verde sul tasto - ION si accende quando lo ionizzatore è attivo. Questa funzione può essere attivata direttamente solo sul ventilatore.
- Potete attivare lo ionizzatore quando il ventilatore è acceso o spento.
- Premere nuovamente il tasto -ION per disattivare lo ionizzatore.

i) Diffusore di aromi

- Posizionare un batuffolo di lana profumata (2) o simili nella cassetta degli aromi (3) per ottenere un ambiente piacevole, tramite l'utilizzo della ventola di circolazione dell'aria.
- Ruotare il coperchio della cassetta degli aromi (1) in senso antiorario per rimuoverlo.
- Posizionare un batuffolo di lana bagnata nella cassetta degli aromi. Riporre di nuovo il coperchio sulla cassetta degli aromi, ruotandolo in senso orario per poterlo chiudere. Assicurarsi che il batuffolo di lana profumata sia soltanto imbevuto di profumo e che questo non coli.



Attenzione! I fluidi in prossimità di un dispositivo elettrico posso portare a situazioni pericolose, come corti circuiti, bruciature, scosse elettriche, lesioni personali e danni al prodotto.

j) Interruttore di sicurezza touchscreen

Il contatto della pelle umana con la rete cromata del cestello attiva l'interruttore di sicurezza e ferma il ventilatore. Il ventilatore si attiva nuovamente dopo circa 5-10 minuti, quando la pelle umana si è nuovamente allontanata dalla rete cromata del cestello.

→ La funzione è condizionata dalla proprietà di isolamento di alcuni materiali, come il legno. È possibile che lo spegnimento del ventilatore non sia reso possibile dall'uso di determinate scarpe sul parquet.

Manutenzione e pulizia

a) Generale

- Prima della pulizia spegnere il prodotto e scollegare la spina dalla presa.
- Non utilizzare detergenti chimici o abrasivi.
- Pulire le parti del ventilatore, comprese le gabbie di protezione e il piede d'appoggio, regolarmente con un panno asciutto.
- Se non si utilizza il prodotto per un lungo periodo, coprirlo e riporlo in un luogo asciutto e al riparo dalla luce solare.

b) Pulizia della pala del rotore e delle gabbie di protezione



Pericolo di lesioni! La pala presenta bordi taglienti.

- Se si accumula molta polvere sulla pala del rotore, il prodotto può essere smontato in ordine inverso, come descritto nella sezione "Montaggio".
- Le gabbie di protezione posteriore e anteriore, così come la pala del rotore possono essere puliti con un panno leggermente umido.
- Asciugare con cura tutte le parti dopo la pulizia e prima del rimontaggio.
- Montare il prodotto come descritto nella sezione "Montaggio".

Smaltimento

a) Prodotto



I dispositivi elettronici sono materiali riciclabili e non devono essere smaltiti tra i rifiuti domestici.

Alla fine della sua durata in servizio, il prodotto deve essere smaltito in conformità alle disposizioni di legge vigenti.

Rimuovere eventuali batterie / accumulatori e smaltirli separatamente.

b) Batterie / accumulatori

Il consumatore finale ha l'obbligo legale (Normativa sulle batterie) di restituire tutte le batterie/tutti gli accumulatori usati; è vietato smaltirli tra i rifiuti domestici.



Le batterie/gli accumulatori che contengano sostanze tossiche sono contrassegnati dal simbolo qui accanto, che ricorda il divieto di smaltirli tra i rifiuti domestici. Le denominazioni per il metallo pesante principale sono: Cd=cadmio, Hg=mercurio, Pb=piombo (l'indicazione si trova sulle batterie/sugli accumulatori, per es. sotto il simbolo del bidone dell'immondizia indicato a sinistra).

È possibile restituire gratuitamente le batterie/gli accumulatori usati presso i punti di raccolta del Comune, le nostre filiali o ovunque vengano venduti accumulatori/batterie.

In questo modo si rispettano gli obblighi di legge contribuendo al contempo alla tutela ambientale.

Dati tecnici

Alimentazione	220-240 V/AC, 50 Hz
Alimentazione del telecomando	2 x 1,5 V/DC, formato AAA
Consumo energetico	65 W
Classe di protezione	I
Oscillazione automatica	orizzontale di circa 80 ° verticale di circa 14 ° verso l'alto, circa 9 ° verso il basso
Flusso d'aria, manuale	orizzontale di circa 64 ° verticale di circa 7 ° verso l'alto, circa 7 ° verso il basso
Temperatura d'esercizio	0 a +40 °C
Umidità d'esercizio	<90 % UR (riferito a 25 °C)
Temperatura di stoccaggio	-5 a +50 °C
Umidità di stoccaggio	<95 % UR
Portata d'aria del ventilatore	max. 3480 m³/h
Diametro esterno	40 cm
Lunghezza del cavo	circa 2,00 m
Dimensioni (Ø x H)	400 x 1200 mm
Peso	8,3 kg