

Set aerografo professionale Conrad

Versione 03/14



N. ord. 1166513

Questo prodotto è conforme a tutte le normative nazionali ed europee vigenti.

Uso previsto

Il set aerografo professionale Conrad viene utilizzato per spruzzare colori a pigmenti sottili, smalto e colori ad acqua in ambiente privato. L'uso commerciale non è permesso.

Il compressore è idoneo solo per il collegamento a tensione alternata a 220-240 V~/50 Hz.

Non deve essere utilizzata altra forma di alimentazione.

È consentito solo l'uso in ambienti chiusi, quindi non all'aperto. Il contatto con l'umidità deve essere evitato.

Un utilizzo diverso da quello descritto in precedenza potrebbe danneggiare il prodotto e comportare rischi associati quali cortocircuiti, incendio, scosse elettriche ecc.

Il prodotto non deve essere modificato o ricostruito.

Le istruzioni di sicurezza devono essere assolutamente osservate.

Indicazioni di sicurezza



La garanzia decade in caso di danni dovuti alla mancata osservanza delle presenti istruzioni per l'uso. Non ci assumiamo alcuna responsabilità per danni consequenziali.

Non ci assumiamo alcuna responsabilità in caso di danni a cose o a persone causati da un utilizzo inadeguato o dalla mancata osservanza delle indicazioni di sicurezza. In tali casi decade qualsiasi richiesta di intervento in garanzia.



Il punto esclamativo all'interno di un triangolo rimanda a note importanti contenute nelle istruzioni per l'uso.

Prima della messa in servizio leggere l'intero manuale in quanto contiene importanti informazioni per il corretto funzionamento.

- Per motivi di sicurezza e omologazione (CE) non è consentito lo spostamento fatto autonomamente e/o la modifica dell'apparecchio.
- Controllare il compressore e il cavo di alimentazione prima dell'uso per la presenza di eventuali danni. In caso di danni, è opportuno non utilizzare il prodotto.
- Il compressore è stato progettato nella classe di protezione II e può essere utilizzato solo su una presa di rete elettrica pubblica.
- La spina non deve essere collegata o scollegata con mani bagnate. Vi è elevato rischio di scosse elettriche letali.
- Il compressore è collegato alla rete elettrica anche quando è spento. Per scollegare completamente l'apparecchio dalla rete, la spina deve essere rimossa dalla presa elettrica.
- Se il cavo di alimentazione mostra segni di danneggiamento, non toccarlo. Per prima cosa staccare la presa elettrica corrispondente (ad es. attraverso il rispettivo interruttore) e poi staccare con attenzione la spina dalla presa. Non utilizzare il prodotto in nessun caso con un cavo di alimentazione danneggiato o altro danno.
- Di tanto in tanto controllare il compressore e il cavo di alimentazione per la presenza di danni.
- Evitare forti sollecitazioni meccaniche del prodotto. Non esporre a temperature elevate, forti vibrazioni, alta umidità, gocciolamento o spruzzi d'acqua.
- Il prodotto non è un giocattolo e non è adatto per i bambini. I bambini possono non essere consapevoli dei pericoli legati a un uso non corretto di apparecchiature elettriche.
- Non lasciare materiale da imballaggio incustodito. Potrebbe diventare un giocattolo pericoloso per i bambini.
- Se non si è sicuri del corretto collegamento o in caso di domande che non trovano risposta in questo manuale, non esitate a contattare la nostra assistenza tecnica o altro specialista disponibile.
- Osservare le istruzioni di sicurezza supplementari nei singoli capitoli di questo manuale.
- Nel caso di utilizzo di attrezzi mentre si lavora con il set aerografo osservare le istruzioni di sicurezza del produttore dell'attrezzo.

Descrizione del prodotto

Ringraziamo per l'acquisto di questo set aerografo. Esso permette di avere a disposizione un sistema completo per aerografia.

La pistola aerografo è ideale per i dettagli più fini.

Il compressore può essere utilizzato anche in appartamento, senza generare forti rumori.

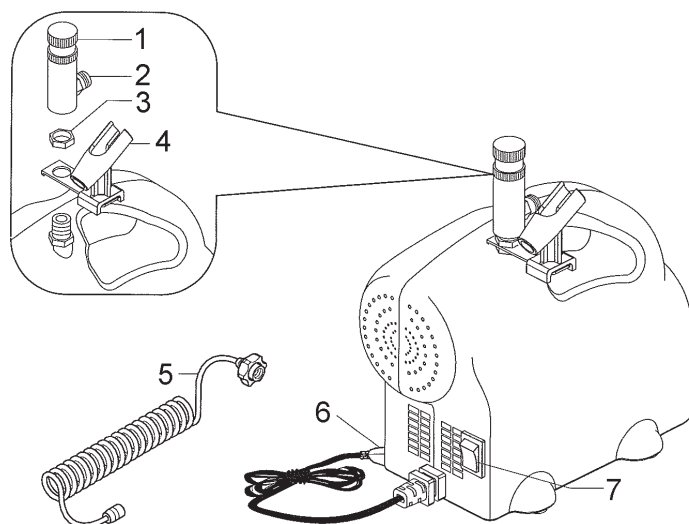
I colori acrilici forniti sono diluibili con acqua, miscelabili e non tossici.

Il set ha le seguenti caratteristiche:

- Compressore a basso rumore (senza olio)
- Pistola Double Action (le quantità di aria e di colore sono separate e regolabili con una leva)
- Ugello di spruzzo da 0,3mm per il lavoro di dettagli più fini
- Contenitore di colore da 7ml con coperchio sulla pistola
- Supporto pistola sul compressore
- 6 colori acrilici a base di acqua
- Contenitore di miscelazione supplementare
- Tubo per aria flessibile, che non interferisce con il lavoro

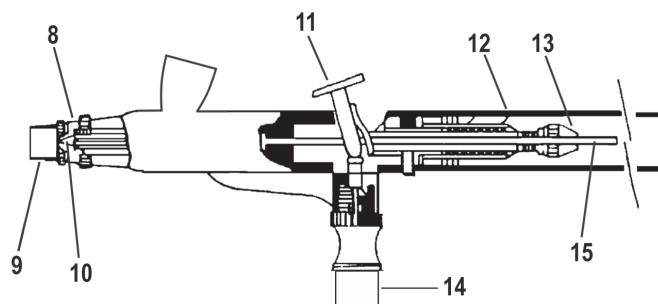
Singoli componenti

Compressore:



- | | |
|------------------------------------------|-----------------------------------------|
| (1) Regolatore di pressione (Accessorio) | (5) Tubo per aria |
| (2) Attacco dell'aria | (6) Spina |
| (3) Dado | (7) Interruttore accensione/spengimento |
| (4) Supporto aerografo | |

Pistola aerografo:



- | | |
|------------------------|-----------------------------------|
| (8) Copertura ugello | (12) Cappuccio |
| (9) Copertura ago | (13) Vite di regolazione dell'ago |
| (10) Ugello di spruzzo | (14) Collegamento tubo flessibile |
| (11) Leva di comando | (15) Ago |

Messa in servizio



Per garantire il corretto funzionamento, leggere sempre attentamente le istruzioni, incluse le istruzioni di sicurezza, prima dell'uso.

Utilizzare sempre adeguata protezione respiratoria quando si lavora con la pistola aerografo.

Verificare la corretta ventilazione nell'ambiente di lavoro.

Non mangiare o fumare durante il lavoro o nelle immediate vicinanze.

Quando si utilizzano colori e solventi infiammabili vi è il rischio di esplosione. Per questo motivo evitare fiamme libere e scintille.

- Per rimuovere il dado superiore (3) dall'attacco dell'aria del compressore.
- Inserire il supporto aerografo (4) sull'attacco dell'aria del compressore e serrare con il dado (3).
- Se si utilizza il regolatore di pressione opzionale (1), avvitarlo anch'esso sull'attacco dell'aria del compressore.
- Si raccomanda l'utilizzo del regolatore di pressione (1) fornito come accessorio, in quanto rende possibile la regolazione della pressione operativa.
- Collegare il dado del tubo flessibile dell'aria (5) all'attacco dell'aria (2) sul regolatore di pressione (1) (se utilizzato) o direttamente all'attacco dell'aria sul compressore.
- Collegare l'altra estremità del tubo flessibile dell'aria (5) all'attacco del tubo flessibile (14) della pistola aerografo.
- Riempire il contenitore del colore con il colore. Il colore deve essere diluito come per la pennellatura con un pennello standard. Dovrebbe avere una consistenza lattiginosa.
- I colori inclusi nel set possono essere diluiti in acqua.
- Inserire la spina (6) del compressore in una presa di corrente.
- Accendere il compressore con l'interruttore di accensione/spengimento (7) (Posizione O = spento, posizione I = acceso).

Funzionamento/manipolazione



Evitare di spargere il colore o altri liquidi sul compressore. Ciò può influire sulla sicurezza elettrica e provocare un corto circuito, ustioni, scosse elettriche o pericoli simili.

Il compressore si spegne automaticamente in caso di surriscaldamento. Spegnerlo e lasciare raffreddare per circa 30 minuti. Quindi è possibile ritornare all'utilizzo normale.

Far funzionare il compressore per non più di un'ora senza interruzione (pericolo di surriscaldamento).

Non toccare il compressore durante il funzionamento o subito dopo, in quanto può diventare molto caldo.

- Prima di iniziare a spruzzare sull'oggetto da verniciare, è utile fare una prova spruzzando su un pezzo di cartone o lamiera per verificare la consistenza del colore.
- Durante la spruzzatura, la quantità di colore è controllata mediante la pressione sulla leva di comando (11) (principio della doppia azione).
- Fino a quando si preme la leva di comando (11), l'aria compressa fuoriesce e più si tira la leva di comando (11) più colore fuoriesce dall'ugello di spruzzo (10).
- Assicurarsi di tenere sempre la pistola aerografo perpendicolare all'oggetto.
- Per i dettagli più fini, ridurre la distanza di spruzzatura e quando si utilizza il regolatore di pressione opzionale (1) anche la pressione di spruzzo (ruotare la vite di regolazione sulla valvola in senso antiorario).
- Per lavori su superfici più grandi aumentare la distanza di spruzzatura e quando si utilizza il regolatore di pressione opzionale (1) anche la pressione di spruzzo (ruotare la vite di regolazione sulla valvola in senso orario).
- Guidare la pistola aerografo senza intoppi e in modo uniforme sopra l'oggetto.
- Iniziare con il movimento spruzzo prima di azionare la leva di comando (11) e proseguire dopo il rilascio della leva di comando (11) con il movimento.
- Non lasciare che la leva di comando (11) vada avanti veloce dopo la spruzzatura. La pistola aerografo potrebbe danneggiarsi.
- Lasciare che la leva di comando (11) sia guidata in avanti mentre è ancora premuta. In tal modo, l'ugello (10) è pulito da residui di colore. Ciò evita macchie di colore alla successiva spruzzatura.
- Attendere brevemente tra ogni volta spruzzatura in modo che il colore possa asciugarsi e non formare alcuna colatura.
- Premere la leva di comando (11) ancora una volta dopo lo spegnimento del compressore per rilasciare la pressione residua dal sistema. Ciò consente di evitare al compressore di avviarsi successivamente in modo errato a causa della forte pressione.

Manutenzione e cura



Pulire la pistola aerografo dopo ogni utilizzo con attenzione. Non lasciarla mai sporca per un lungo periodo. La pistola è altrimenti inutilizzabile.

Durante la pulizia non esercitare alcuna forza meccanica, dal momento che si tratta di componenti di precisione che possono danneggiarsi molto facilmente.

Non estrarre mai l'ago (15) dalla sua guida quando c'è ancora il colore nella pistola, in quanto altrimenti la valvola dell'aria con il colore diventa inutilizzabile.

Compressore

Il compressore non richiede manutenzione.

All'esterno deve essere pulito solo con un panno morbido, asciutto o leggermente umido. Non utilizzare detergenti aggressivi o prodotti chimici in quanto la superficie dell'alloggiamento potrebbe danneggiarsi.

Pistola aerografo

Pulizia prima di un cambio di colore:

- Svuotare il contenitore del colore dopo la spruzzatura e versare il colore restante fino a quando l'aria compressa ancora presente nell'ugello di spruzzo (10) non esce.
- Pulire il contenitore del colore con acqua o solvente (a seconda del colore utilizzato) e un pennello. Non usare tamponi o tovaglioli di carta. Le fibre potrebbero rimanere nell'ugello di spruzzo (10).
- Riempire nuovamente il contenitore del colore con acqua o con un solvente adatto e spruzzare a vuoto. Ripetere questa operazione per due o tre volte fino a quando non scompaiono tutte le tracce di colore.
- Premere e tirare la leva di comando (11) nuovamente dopo questa procedura fino alla battuta, in modo che l'interno dell'ugello di spruzzo (10) venga pulito dall'aria compressa.

Pulizia dopo l'uso:

In aggiunta alle operazioni precedenti, effettuare quanto segue:

- Svitare il cappuccio (12), allentare la vite di regolazione dell'ago (13) ed estrarre l'ago (15) dalla sua guida.
- Pulire l'ago (15) in acqua o solvente. Usare cautela e non forzare, dal momento che la punta dell'ago è molto sensibile.
- Svitare la copertura dell'ago (9) e la copertura dell'ugello (8) dalla pistola aerografo e pulirli con un pennello a pelo di martora in acqua o solvente.
- Rimontare la pistola aerografo nuovamente inserendo l'ago (15) nella sua guida fino alla battuta e fissarlo con la vite di regolazione dell'ago (13). La leva di comando (11) deve trovarsi nella sua posizione inferiore anteriore. Assicurarsi durante questa procedura l'ago (15) non sia danneggiato (ad es. caduta accidentale o urto dei componenti all'interno della pistola).
- Riavvitare il cappuccio (12).
- Riavvitare la copertura dell'ugello (8) e la copertura dell'ago (9).

Sostituzione dell'ugello di spruzzo:

Se l'ugello di spruzzo (10) o ago (15) sono danneggiati o usurati, non funzionano più in modo corretto. Lo spruzzo è irregolare o ci saranno macchie di colore.

In tal caso l'ugello di spruzzo (10) e l'ago (15) devono essere sostituiti. Sostituire sempre entrambe le parti insieme, in quanto i due componenti sono collegati. Se si sostituisce solo uno di questi componenti, può aumentare l'usura e il lavoro non è più pulito.

- Rimuovere l'ago (15) come già descritto nel processo di pulizia della pistola.
- Svitare la copertura dell'ugello (8) e la copertura dell'ago (9).
- Svitare l'ugello di spruzzo (10) con una chiave per ugello idonea.
- Rimontare in ordine inverso.

Smaltimento



Alla fine del suo ciclo di vita, smaltire il prodotto in conformità alle normative vigenti in materia.

Dati tecnici

Compressore

Tensione di esercizio	220-240 V~/50 Hz
Consumo energetico	55 W
Potenza aria	13 l/min
Pressione max.....	2,9 bar

Pistola aerografo

Diametro ugello	0,3mm
Capacità contenitore colore.....	7 ml
Principio di lavoro	Double-Action



Questo manuale è pubblicato da Conrad Electronic SE, Klaus-Conrad-Str. 1, D-92240 Hirschau (www.conrad.com).

Tutti i diritti, compresa la traduzione sono riservati. È vietata la riproduzione di qualsivoglia genere, quali fotocopie, microfilm o memorizzazione in attrezzature per l'elaborazione elettronica dei dati, senza il permesso scritto dell'editore. È altresì vietata la riproduzione sommaria.

Questo manuale corrisponde allo stato tecnico al momento della stampa. La società si riserva il diritto di apportare modifiche in termini di tecnologia e attrezzature.

© Copyright 2014 by Conrad Electronic SE.

V1_0314_01/IB