

# JetFlash<sup>®</sup>

## Manuale dell'utente

(Version 3.0)



# Indice

<b>Introduzione .....</b>	<b>2</b>
<b>Contenuti della confezione .....</b>	<b>2</b>
<b>Caratteristiche.....</b>	<b>2</b>
<b>Sistemi richiesti .....</b>	<b>2</b>
<b>Installazione driver .....</b>	<b>3</b>
<b>Installazione driver per Windows® Me, 2000, XP, 7 e Vista.....</b>	<b>3</b>
<b>Installazione driver per Mac® OS 9.0, o versioni successive .....</b>	<b>3</b>
<b>Installazione driver per Linux® Kernel 2.4.2, o versioni successive.....</b>	<b>3</b>
<b>Formattare il JetFlash® .....</b>	<b>4</b>
<b>Rimozione sicura del JetFlash® dal computer.....</b>	<b>5</b>
<b>Rimuovere il JetFlash® in Windows® Me, 2000, XP, 7 e Vista.....</b>	<b>5</b>
<b>Rimuovere il JetFlash® in Mac® OS 9.0, o versioni successive e Linux® Kernel 2.4.2, o versioni successive .....</b>	<b>5</b>

## Introduzione

Congratulazioni per aver scelto il JetFlash® di Transcend. Questo piccolo dispositivo permette di scambiare un elevato quantitativo di dati ed informazioni con qualsiasi computer o notebook provvisto di porta USB. Il JetFlash® si inserisce direttamente nel proprio notebook o desktop e dispone di un'elevata capacità di memoria e di veloci tassi di trasferimento dati, ciò lo rende perfetto per immagazzinare e trasferire i proprio file, cartelle, documenti, foto e altro contenuto digitale personale. Inoltre le sue piccole dimensioni, l'enorme capacità di memorizzazione dati e l'estetica molto gradevole forniranno una nuova esperienza di immagazzinamento dati.

## Contenuti della confezione

La confezione del **JetFlash®** include:

- JetFlash®
- Guida d'istruzione veloce
- Accessori (fare riferimento alla cartella)

## Caratteristiche

- Conforme a USB 2.0 ad alta velocità e compatibile con USB 1.1
- Installazione facile Plug and Play
- Driverless
- Alimentato tramite porta USB. Non necessita di alimentazione esterna o batteria.
- Software in bundle supplementare (aiuta a gestire i propri dati)

## Sistemi richiesti

Desktop o notebook con una porta USB e uno dei seguenti sistemi operativi:

- Windows® Me
- Windows® 2000
- Windows® XP
- Windows Vista®
- Windows® 7
- Mac® OS 9.0, or later
- Linux® Kernel 2.4.2, or later

## Installazione driver

### Installazione driver per Windows® Me, 2000, XP, 7 e Vista

Non sono richiesti driver. Questi sistemi operativi hanno driver integrati per supportare il **JetFlash®**. Basterà semplicemente inserire il **JetFlash®** in una porta USB disponibile e Windows installerà automaticamente i file che occorrono per utilizzare il dispositivo. Un nuovo drive “**Disco removibile**” con una nuova lettera drive assegnata apparirà sulla finestra “**risorse del computer**”.

### Installazione driver per Mac® OS 9.0, o versioni successive

Non sono richiesti driver. Occorrerà solamente inserire il **JetFlash®** in una porta USB disponibile e il proprio computer lo individuerà immediatamente.

### Installazione driver per Linux® Kernel 2.4.2, o versioni successive

Non sono richiesti driver. Occorrerà solamente inserire il **JetFlash®** in una porta USB disponibile e montarlo.

- Esempio:
1. Per prima cosa creare una directory per il **JetFlash®**  
**mkdir /mnt/jetflash**
  2. Montare il **JetFlash®**  
**mount -a -t msdos /dev/sda1 /mnt/jetflash**

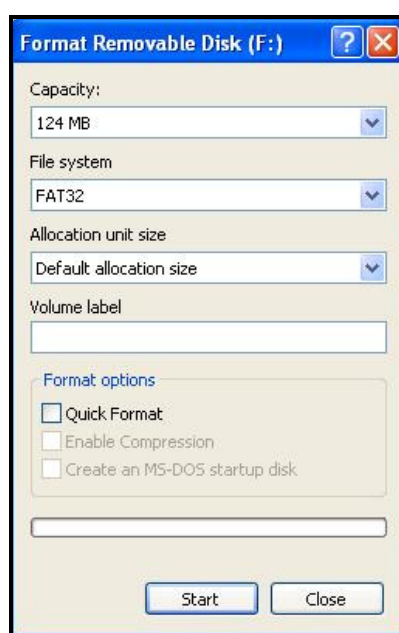
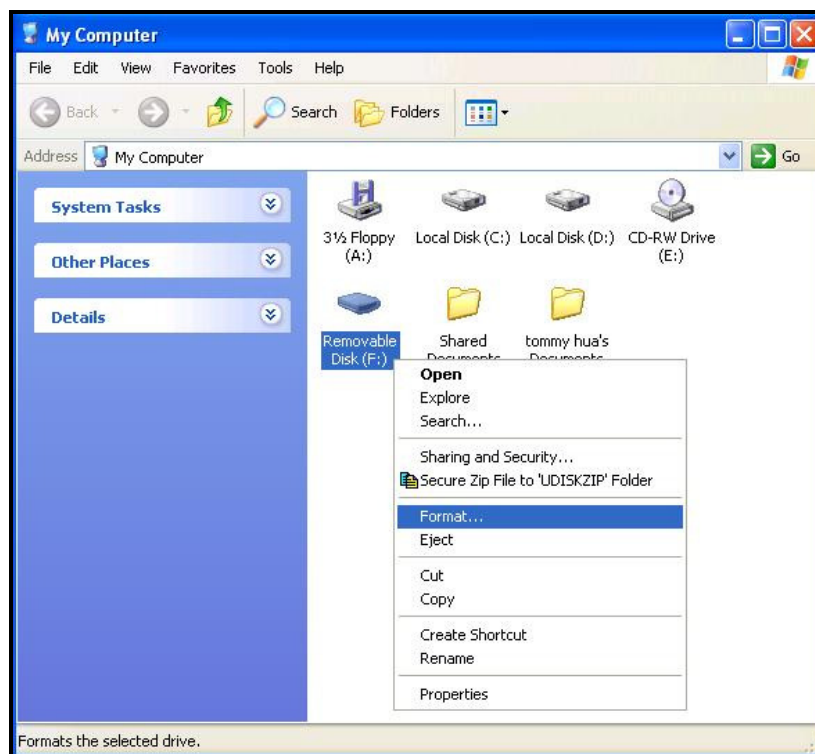
## Formattare il JetFlash®

1. Inserire il **JetFlash®** in una porta USB e cliccare sul disco removibile.
2. Selezionare **“Format”** nel menu drop per formattare il **JetFlash®**.




**ATTENZIONE! Formattando il disco verranno cancellati tutti i dati presenti nel proprio JetFlash®**

3. Cliccare sul tasto **“Start”** per dare inizio alla formattazione del **JetFlash®** e seguire le istruzioni sullo schermo.



## Rimozione sicura del JetFlash® dal computer

### Rimuovere il JetFlash® in Windows® Me, 2000, XP, 7 e Vista

1. Selezionare l'icona  dalla barra del sistema.
2. Apparirà il pop-up “Rimozione sicura dell'hardware”. Selezionarlo per continuare.



3. Apparirà un messaggio: “**Il dispositivo di storage USB può essere rimosso**”. La periferica potrà ora essere rimossa tranquillamente dal sistema.



### Rimuovere il JetFlash® in Mac® OS 9.0, o versioni successive e Linux® Kernel 2.4.2, o versioni successive

Trascinare e lasciare l'icona corrispondente al proprio **JetFlash®** nel cestino. Quindi rimuovere il proprio **JetFlash®** dalla porta USB.



**ATTENZIONE!** I dati potrebbero subire dei danni nel caso in cui l'alimentazione del sistema non fosse costante, nel caso di spegnimento improvviso del sistema o nel caso in cui la chiavetta JetFlash® venisse rimossa prima del termine delle operazioni. Transcend suggerisce di evitare l'apertura o la modifica dei dati direttamente dalla JetFlash®. È preferibile copiare i file dalla JetFlash® all'hard disk, poi aprirli ed aggiornarli direttamente sull'hard disk. Ad operazione terminata, salvare nuovamente i dati sulla JetFlash®.