

Cronometro professionale (10 giri)

Versione 11/14



N. ord. 1230928

Usò previsto

Il prodotto serve alla misurazione del tempo con visualizzazione di tempi parziali e tempi di giro. Possono essere presi 10 tempi parziali o tempi di giro. Inoltre, visualizza anche l'orario (ore, minuti e secondi, 12/24 ore), la data e il giorno della settimana. Inoltre, il prodotto è dotato di una funzione sveglia.

Il prodotto è resistente a shock e schizzi d'acqua (ad es. pioggia).

Esso può essere alimentato solo con batteria (vedi "Dati tecnici").

Questo prodotto è conforme a tutte le normative nazionali ed europee vigenti. Tutti i nomi di società e prodotti sono marchi commerciali dei rispettivi proprietari. Tutti i diritti riservati.

Leggere attentamente queste istruzioni, che contengono informazioni importanti per la configurazione, l'utilizzo e il funzionamento. Osservare tutte le indicazioni di sicurezza!

Fornitura

- Cronometro
- Batteria a bottone CR2032
- Fascia per il collo
- Istruzioni

Indicazioni di sicurezza



La garanzia decade in caso di danni dovuti alla mancata osservanza delle presenti istruzioni per l'uso. Non ci assumiamo alcuna responsabilità per danni consequenziali!



Non ci assumiamo alcuna responsabilità in caso di danni a cose o a persone causati da un utilizzo inadeguato o dalla mancata osservanza delle indicazioni di sicurezza. In tali casi decade ogni diritto alla garanzia!

Gentile cliente,

i seguenti avvisi di sicurezza non riguardano solo la tutela della vostra salute, ma anche la protezione del dispositivo. Leggere con attenzione i punti seguenti:

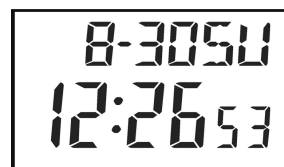
- Per motivi di sicurezza non è consentito lo spostamento fatto autonomamente e/o la modifica dell'apparecchio.
- Non esporre il prodotto ad alte temperature, forti vibrazioni o elevati carichi meccanici.
- Il prodotto non è un giocattolo e deve essere tenuto fuori dalla portata dei bambini. Il prodotto contiene parti piccole, vetro (display) e le batterie. Posizionare il prodotto in un punto non raggiungibile dai bambini.
- Maneggiare il prodotto con cura: esso può essere danneggiato da urti, colpi o cadute accidentali, anche da un'altezza ridotta.
- Far attenzione a non lasciare il materiale di imballaggio incustodito in quanto potrebbe rappresentare un giocattolo pericoloso per i bambini.

Avvisi relativi alla batteria

- Tenere le batterie fuori dalla portata dei bambini.
- Non lasciare le batterie incustodite; vi è il rischio di ingestione da parte dei bambini o degli animali domestici. Se ingerite, consultare immediatamente un medico.
- Nel caso in cui la pelle dovesse venire a contatto con batterie danneggiate o che presentano perdite, si possono verificare ustioni. Per questo motivo è necessario utilizzare idonei guanti protettivi.
- Le batterie non devono essere cortocircuitate, aperte o gettate nel fuoco. Rischio di esplosione!
- Non ricaricare batterie normali, non ricaricabili. Rischio di esplosione! Caricare solo batterie/batterie ricaricabili intese per tale uso. Utilizzare un caricabatterie idoneo.
- Prestare attenzione alla corretta polarità (più/+ e meno/-), quando si inseriscono le batterie.

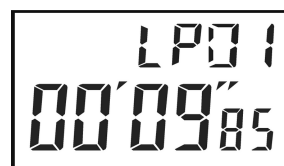
Funzioni

- Orologio con visualizzazione di ore, minuti e secondi; formato 12 e 24 ore
- Data con giorno, mese e giorno della settimana

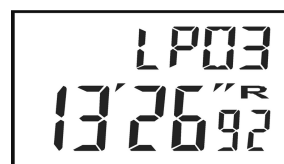


- Cronometro "CH" con indicazione di 1/100 di secondo; max. 9 ore, 59 minuti, 59 secondi e 99 centesimi di secondo

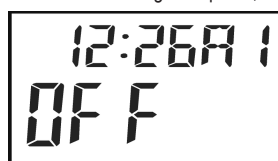
Per misurare i tempi parziali e i tempi di giro; è possibile salvare 10 tempi parziali o tempi di giro



- Richiamo dei tempi parziali e tempi di giro salvati "CALL"

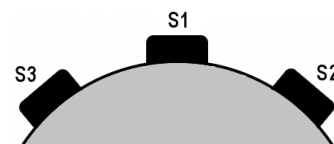


- Funzione sveglia con 2 orario di sveglia impostabili separatamente "A1" e "A2"; nell'immagine a sinistra la sveglia è spenta, a destra è accesa



Tasti per il funzionamento

- S1 "MODE"
- S2 "START / STOP / SET"
- S3 "SPLIT / RESET / SELECT"



Funzionamento

a) Cambio delle singole modalità

Premendo il tasto **S1** è possibile spostarsi tra le singole modalità (sequenza: Orario/Data; Cronometro "CH"; Richiamo di tempi parziali e di giro "CALL"; Funzione sveglia "A1" e "A2"). Quando si preme il pulsante, con la visualizzazione dell'orario, sul display appare prima un'abbreviazione della funzione vera e propria. Si veda anche il capitolo "Funzioni".

b) Orario e calendario

- Se il cronometro non sta visualizzando l'orario, premere il tasto **S1** fino a quando non appare. Si veda anche il capitolo "Funzioni".
- Per impostare l'orologio, tenere premuto il tasto **S2** fino a quando non lampeggia l'indicazione dei secondi.
- Con il tasto **S2** è possibile muoversi tra le diverse impostazioni (sequenza: secondi; minuti; ora; mese; giorno; giorno della settimana; scelta del formato di visualizzazione dell'orologio; 12 o 24 ore).
- Con il tasto **S3** è possibile modificare il valore dell'impostazione scelta. I secondi tornano a "00" premendo il tasto **S3**.
- Con il tasto **S1** è possibile in qualsiasi momento uscire dal Setup. Quando si preme il tasto **S2** per completare la commutazione, anche il Setup è terminato. Se non viene premuto alcun tasto per 1 minuto, si esce automaticamente dal Setup. L'impostazione attuale è in ogni caso salvata.

c) Cronometro "CH"

- Se il cronometro "CH" non è visualizzato, premere il tasto **S1** fino a quando non appare. Si veda anche il capitolo "Funzioni".

- Per commutare tra la modalità Tempi parziali "SP" e Tempi di giro "LP", premere il tasto **S3** per circa 2 secondi. Nella parte alta del display appare la modalità corrente "SP00" o "LP00".

In caso di tempo parziale "SP" abbiamo un giro completo dell'orologio. Ad ogni misurazione parziale è salvato il tempo parziale corrente. Sotto la voce "CALL" sono visualizzati i tempi parziali da "SP01" a "SP10". L'ultimo tempo parziale corrisponde anche al tempo totale.

In caso di tempo di giro "LP" l'orologio viene riavviato dopo ogni misurazione. Sotto il punto "CALL" viene visualizzato il tempo di ogni giro da "LP01" a "LP10" e il tempo totale.

- Il funzionamento è lo stesso per entrambe le modalità. Pertanto, descriviamo qui di seguito solo il funzionamento del tempo di giro "LP00".
 - Per avviare la misurazione del tempo, premere il tasto **S2**. Sopra sul display verrà visualizzato "LP00".
 - Per prendere il primo tempo di giro, premere il tasto **S3** mentre il cronometro è in funzione. Il tempo attuale viene quindi salvato come "LP01". "LP01" viene visualizzato sulla parte superiore del display. Premere ora il tasto **S1** per tornare alla visualizzazione corrente. Quindi prendere il secondo tempo di giro. Questo viene salvato come "LP02". Sul display appare anche "LP02".
 - È possibile ripetere questo fino a quando sul display non appare "LP09"; è utile memorizzare il nono tempo di giro come "LP09".
 - Nella decima e l'ultima volta, quando sopra, sul display viene visualizzato "LP09", è necessario premere il tasto **S2**. Questo memorizza l'ultimo tempo di giro "LP10" e termina al tempo stesso la misurazione.
- Anche durante la visualizzazione del tempo di giro, il cronometro continua a funzionare in background.
- Per fermare la misurazione del tempo ogni volta, premere il tasto **S2**.
 - Per annullare il display di nuovo e quindi per eliminare anche i valori memorizzati, premere due volte il tasto **S3**. Naturalmente, è necessario valutare i tempi sotto il punto "CALL" (capitolo successivo).

d) Richiesta dei tempi parziali o dei tempi di giro "CALL"

- Dopo aver terminato la misurazione del tempo, premere nuovamente il tasto **S1** per passare alla funzione di valutazione "CALL". Si veda anche il capitolo "Funzioni".
 - Premendo **S2** e **S3** è possibile passare avanti e indietro tra i tempi intermedi e i tempi di giro memorizzati.
- L'ultimo tempo intermedio "SP" è anche il tempo totale della misurazione.
Il tempo di giro "LP—" è il tempo totale di tutti i giri.

e) Funzione sveglia "A1" e "A2"

- Se la funzione sveglia desidera "A1" o "A2" non è visualizzata, premere il tasto **S1** fino a quando non appare. L'impostazione è identica per "A1" e "A2". Si veda anche il capitolo "Funzioni".
- Per impostare l'ora per la sveglia, premere il tasto **S2**. La visualizzazione delle ore inizia a lampeggiare.
- Ora con il tasto **S2** è possibile commutare tra le ore e i minuti. Fino a quando i minuti lampeggiano premendo di nuovo il tasto **S2** il Setup è di nuovo terminato e l'impostazione viene memorizzata.
- Con il tasto **S3** è possibile modificare il valore dell'impostazione scelta.
- Con il tasto **S1** è possibile in qualsiasi momento uscire dal Setup. Se non viene premuto alcun tasto per 1 minuto, si esce automaticamente dal Setup. L'impostazione attuale è in ogni caso salvata.
- Per accendere o spegnere la sveglia, premere il tasto **S3** mentre è visualizzato l'orario della sveglia e non lampeggia nessuna visualizzazione. Se la sveglia è disattivata, sul display appare "OFF". Se la sveglia è attivata, è visualizzato l'orario della sveglia e in alto a sinistra il simbolo della sveglia.
- Se il cronometro in base all'impostazione della sveglia emette dei beep, è possibile fermare la sveglia con uno dei tre tasti.

Sostituzione delle batterie

- Quando sul display non appare più nulla, è necessario sostituire le batterie.



Se non avete le competenze necessarie per la sostituzione della batteria, contattare uno specialista.

- Prima rimuovere le 6 viti sul retro del cronometro.
- Poi rimuovere con cautela il coperchio posteriore.
- Svitare ora la vite singola dal supporto della batteria (adesivo tondo bianco).
- Sollevare il supporto della batteria con delicatezza.
- Sostituire la batteria (CR2032). Quando si inserisce la nuova batteria, osservare la corretta polarità. Se il cronometro è rivolto con il display verso il basso, il polo positivo deve essere rivolto verso l'alto.
- Ora rimettere il supporto della batteria e fissarlo.



Se dopo aver inserito la batteria tutti i segmenti del cronometro vengono visualizzati in modo permanente, eseguire un reset. Con una pinzetta di metallo o con una graffetta unire le due superfici di contatto sotto l'etichetta "Reset". Queste superfici di contatto si trovano proprio accanto al supporto della batteria.

- Infine, rimettere il coperchio posteriore e avvitarlo di nuovo le 6 viti.
- Quindi la sostituzione della batteria è completa.

Manutenzione e pulizia

Per la pulizia utilizzare un panno pulito, morbido e asciutto. Per lo sporco pesante il panno può essere inumidito con acqua corrente tiepida.

Pulire accuratamente il prodotto per evitare la formazione di graffi.

Non applicare eccessiva pressione sulla parte frontale di vetro, in quanto potrebbe rompersi.



Non utilizzare agenti pulenti abrasivi, detersivi a base di alcol o altre soluzioni chimiche, queste potrebbero danneggiare l'alloggiamento o anche alterarne il funzionamento.

Smaltimento

a) Prodotto



Dispositivi elettronici sono materiali riciclabili e non possono essere smaltiti nei rifiuti domestici!

Alla fine del suo ciclo di vita, smaltire il prodotto in conformità alle normative vigenti in materia.

Rimuovere le batterie inserite e smaltirle separatamente dal prodotto.

b) Batterie/batterie ricaricabili

In qualità di utente finale avete l'obbligo (Ordinanza batterie) di restituire tutte le batterie/batterie ricaricabili usate; lo smaltimento nei rifiuti domestici è vietato!



Batterie/batterie ricaricabili contaminate sono etichettate con questo simbolo indicante che lo smaltimento nei rifiuti domestici è proibito. Le designazioni per i metalli pesanti coinvolti sono: Cd=Cadmio, Hg=Mercurio, Pb=Piombo (le designazioni si trovano sulla batteria/batteria ricaricabile, ad es. al di sotto del simbolo del bidone della spazzatura riportato sulla sinistra).

È possibile portare le batterie/batterie ricaricabili esaurite gratuitamente presso un centro di smaltimento autorizzato nella propria zona, presso uno dei nostri negozi o qualsiasi altro negozio in cui sono vendute batterie/ batterie ricaricabili!

In questo modo si rispettano le disposizioni legali e si contribuisce alla tutela dell'ambiente.

Dati tecnici

Tensione di esercizio	3 V/CC
Absorbimento di corrente.....	max. 8 µA
Batteria	1 batteria a bottone al litio CR2032, durata di ca. 1 anno
Peso	ca. 55 g
Dimensioni (L x L x P).....	ca. 65 x 72 x 20 mm
Temperatura di funzionamento massima.....	da 0 °C a +40 °C
Umidità durante il funzionamento.....	da 0% a 90% umidità relativa
Temperatura di conservazione massima	da -10 °C a +50 °C
Umidità durante la conservazione	da 0% a 100% umidità relativa



Questa è una pubblicazione da Conrad Electronic SE, Klaus-Conrad-Str. 1, D-92240 Hirschau (www.conrad.com).

Tutti i diritti, compresa la traduzione sono riservati. È vietata la riproduzione di qualsivoglia genere, quali fotocopie, microfilm o memorizzazione in attrezzature per l'elaborazione elettronica dei dati, senza il permesso scritto dell'editore. È altresì vietata la riproduzione sommaria. La pubblicazione corrisponde allo stato tecnico al momento della stampa.

© Copyright 2014 by Conrad Electronic SE.

V1_1114_02/VP