

# Guida in linea dell'utente

## P-touch P750W

Prima di utilizzare questa stampante leggere la presente guida in linea dell'utente.

È consigliabile tenere il presente manuale a portata di mano come riferimento futuro.

# Introduzione

## Avviso importante





---

- Il contenuto di questo documento e le specifiche di questo prodotto sono soggetti a modifiche senza preavviso.
- Brother si riserva il diritto di apportare modifiche senza preavviso alle specifiche e ai materiali qui contenuti e non potrà essere in alcun modo ritenuta responsabile di eventuali danni (inclusi quelli indiretti) causati dall'affidamento riposto nei materiali presentati, inclusi, a titolo esemplificativo ma non esaustivo, gli errori tipografici e di altro tipo eventualmente contenuti nelle pubblicazioni.
- Le immagini delle schermate riportate in questo documento possono differire a seconda del sistema operativo del computer.
- Prima di utilizzare la P-touch, accertarsi di leggere tutta la documentazione fornita con la stessa, per informazioni sulla sicurezza e sull'utilizzo corretto.

## Simboli utilizzati in questa guida

---

Nella presente guida sono utilizzati i seguenti simboli.

 <b>AVVERTENZA</b>	Indica cosa fare per evitare il rischio di infortuni.
 <b>ATTENZIONE</b>	Indica le procedure da seguire per evitare piccoli infortuni personali o di danneggiare la P-touch.
 <b>Importante</b>	Indica informazioni o istruzioni da seguire. Il mancato rispetto di tali istruzioni può causare danni o malfunzionamenti.
 <b>Nota</b>	Indica informazioni o istruzioni utili per comprendere e utilizzare il prodotto in modo più efficiente.

## Marchi e copyright

---

BROTHER è un marchio o un marchio registrato di Brother Industries, Ltd.

P-TOUCH è un marchio o un marchio registrato di Brother Industries, Ltd.

© 2014 Brother Industries, Ltd. Tutti i diritti riservati.

Microsoft, Windows Vista, Windows Server e Windows sono marchi registrati o marchi di Microsoft Corp. negli Stati Uniti e/o in altri Paesi.

Apple, Macintosh e Mac OS sono marchi di Apple Inc. registrati negli Stati Uniti e in altri Paesi.

Android è un marchio di Google Inc.

Google Play è un marchio di Google Inc.

Wi-Fi e Wi-Fi Alliance sono marchi registrati della Wi-Fi Alliance.

WPA, WPA2, Wi-Fi Protected Setup, il logo Wi-Fi Protected Setup e Wi-Fi Direct sono marchi della Wi-Fi Alliance.

I nomi di altri software o prodotti citati nel presente documento sono marchi o marchi registrati delle rispettive aziende.

Ciascuna azienda il cui software viene citato nel presente manuale dispone di un accordo di licenza per il software specifico dei programmi posseduti.

Tutti i nomi commerciali e dei prodotti delle aziende citati nei prodotti Brother, i relativi documenti e qualsiasi altro materiale sono marchi o marchi registrati delle rispettive aziende.

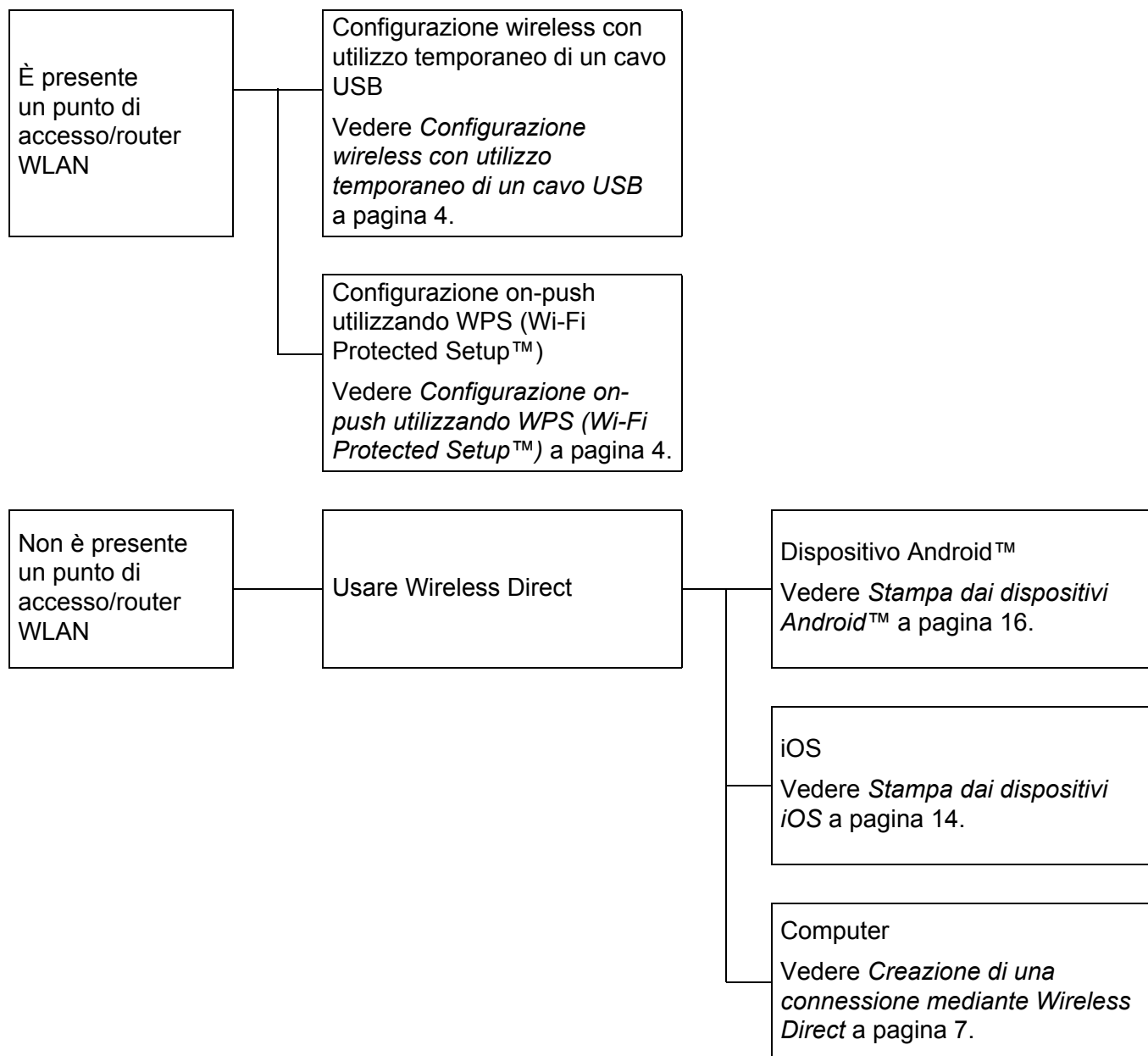
# Sommario

<b>1</b>	<b>Metodi di connessione alla rete wireless</b>	<b>1</b>
	Verifica dell'ambiente di rete.....	1
<b>2</b>	<b>Stampa dai computer</b>	<b>2</b>
	Applicazioni disponibili per l'uso con i computer.....	2
	Installazione di P-touch Editor e del driver della stampante.....	4
	Quando si stampa tramite un collegamento USB.....	4
	Quando si stampa tramite una connessione di rete wireless .....	4
	Creazione di una connessione di rete wireless .....	5
	Uso di WPS (Wi-Fi Protected Setup™).....	5
	Creare una connessione nella modalità Infrastruttura.....	6
	Creazione di una connessione mediante Wireless Direct .....	7
	Uso di P-touch Editor.....	8
	Uso di P-touch Editor (per Windows®).....	8
	Uso di P-touch Editor (per Macintosh).....	11
<b>3</b>	<b>Stampa dai dispositivi iOS</b>	<b>14</b>
	Applicazioni disponibili per l'uso con i dispositivi iOS .....	14
	Installazione di applicazioni .....	14
	Collegamento della P-touch al dispositivo iOS .....	15
	Stampa dal dispositivo iOS.....	15
<b>4</b>	<b>Stampa dai dispositivi Android™</b>	<b>16</b>
	Applicazioni disponibili per l'uso con i dispositivi Android™ .....	16
	Installazione di applicazioni .....	16
	Collegamento della P-touch al dispositivo Android™ .....	17
	Se il dispositivo Android™ supporta NFC (Near Field Communication) .....	17
	Se il dispositivo Android™ non supporta NFC (Near Field Communication) .....	18
	Stampa dal dispositivo Android™ .....	18
<b>5</b>	<b>Strumento di impostazione della stampante (per Windows®)</b>	<b>19</b>
	Uso delle impostazioni di comunicazione.....	19
	Finestra di dialogo delle impostazioni.....	20
	Barra dei menu .....	21
	Scheda Generale.....	24
	Scheda LAN wireless .....	26
	Scheda Wireless Direct .....	30
	Applicazione delle modifiche delle impostazioni a più stampanti .....	31
	Uso delle impostazioni del dispositivo .....	32
	Barra dei menu .....	34

<b>6</b>	<b>Brother P-touch Utility (per Macintosh)</b>	<b>35</b>
	Uso di P-touch Utility .....	35
	Finestra di dialogo delle impostazioni.....	36
	Scheda Basic (Base).....	37
	Scheda Print (Stampa).....	38
	Scheda Wireless Direct .....	39
<b>7</b>	<b>Gestione pagina Web</b>	<b>40</b>
	Panoramica.....	40
	Configurazione delle impostazioni della stampante mediante la Gestione pagina Web (browser Web) .....	41
<b>8</b>	<b>Stampa di etichette distribuite a più stampanti</b>	<b>42</b>
	Stampa distribuita .....	42
<b>A</b>	<b>Appendice</b>	<b>46</b>
	Manutenzione ordinaria .....	46
	Pulizia delle parti esterne della P-touch .....	46
	Pulizia della testina di stampa e del rullo.....	46
	Pulizia della taglierina.....	48
	Soluzione dei problemi .....	49

## Verifica dell'ambiente di rete

Il metodo di connessione varia a seconda dell'ambiente di rete e del tipo di dispositivo da connettere. Pertanto, prima di connettersi alla rete verificare l'ambiente di rete.



## Applicazioni disponibili per l'uso con i computer

Per utilizzare P-touch in modo efficace, è disponibile una serie di applicazioni e funzioni.

Applicazione	Windows	Macintosh	Caratteristiche
P-touch Editor Lite	✓	✓	Non è necessario installare un driver o il software per P-touch Editor Lite. Con P-touch Editor Lite è possibile creare in modo rapido e semplice vari layout etichetta. P-touch Editor Lite è supportato solo quando ci si connette utilizzando un cavo USB.
P-touch Editor	✓	✓	È necessario installare il driver e P-touch Editor. Con P-touch Editor è possibile creare con facilità un'ampia gamma di etichette personalizzate in layout complessi, utilizzando font, modelli e clipart.
P-touch Library	✓		Viene installata con P-touch Editor. Questa applicazione consente di gestire i modelli P-touch Editor e altri dati mediante il computer. È possibile utilizzare P-touch Library per stampare i modelli.
P-touch Update Software	✓	✓	È necessario per installare P-touch Update Software. Il software può essere aggiornato alla versione più recente.
Strumento di impostazione della stampante	✓		Viene installato con il driver della stampante. Questa applicazione consente di specificare le impostazioni di comunicazione della stampante e le impostazioni del dispositivo dal computer.
Utility		✓	Viene installato con il driver della stampante. Questa applicazione consente di specificare le impostazioni di comunicazione della stampante e le impostazioni del dispositivo dal computer.
Wireless Device Setup Wizard (Procedura guidata di impostazione del dispositivo wireless)		✓	Questa applicazione consente di configurare la stampante per una rete wireless.
BRAdmin Light	✓	✓	Questa applicazione consente di configurare e gestire la stampante di rete dal computer.
BRAdmin Pro	✓		Questa applicazione consente di configurare e gestire la stampante di rete dal computer.

Funzione utile	Windows	Macintosh	Caratteristiche
Stampa distribuita	✓		<p>Quando si stampa un gran numero di etichette, la stampa può essere distribuita tra più stampanti.</p> <p>Poiché la stampa viene eseguita contemporaneamente, il tempo di stampa totale potrebbe ridursi.</p> <p>Per ulteriori informazioni, vedere <i>Stampa di etichette distribuite a più stampanti</i> a pagina 42.</p>

Per ulteriori informazioni, fare riferimento a [FAQ e Risoluzione dei problemi] nel Brother Solutions Center (<http://support.brother.com/>).



## Installazione di P-touch Editor e del driver della stampante

### Quando si stampa tramite un collegamento USB

Per stampare dal computer è necessario installare P-touch Editor, il driver della stampante e altre applicazioni nel computer.

Visitare il nostro sito Web descritto qui di seguito e scaricare il software necessario. Le istruzioni di installazione sono disponibili nella pagina di download.

- Per Windows®: <http://www.brother.com/inst/>
- Per Macintosh: la pagina [Download] nel Brother Solutions Center (<http://support.brother.com/>)

### Quando si stampa tramite una connessione di rete wireless



#### Nota

Se la P-touch è alimentata mediante batterie alcaline o Ni-MH, non è possibile stabilire una connessione di rete wireless. Usare la batteria agli ioni di litio ricaricabile o l'adattatore CA.

Se si desidera stampare tramite una connessione di rete wireless, è consigliabile configurare le impostazioni della rete wireless durante l'installazione dell'applicazione.

Le impostazioni di rete wireless possono essere modificate in un secondo momento mediante lo Strumento di impostazione della stampante. (Solo per Windows®)

Per ulteriori informazioni, vedere *Strumento di impostazione della stampante (per Windows®)* a pagina 19.

Sono disponibili i seguenti metodi di installazione.

Visitare il nostro sito Web descritto qui di seguito e scaricare il software necessario. Le istruzioni di installazione sono disponibili nella pagina di download.

- Per Windows®: <http://www.brother.com/inst/>
- Per Macintosh: la pagina [Download] nel Brother Solutions Center (<http://support.brother.com/>)

#### Configurazione wireless con utilizzo temporaneo di un cavo USB

Per questo metodo è consigliabile utilizzare un computer connesso alla rete in modalità wireless.

È possibile configurare in remoto la P-touch dal computer in rete mediante un cavo USB.

#### Configurazione on-push utilizzando WPS (Wi-Fi Protected Setup™)

È possibile utilizzare la WPS per configurare rapidamente le impostazioni della rete wireless, purché il punto di accesso/router supporti WPS.

## Creazione di una connessione di rete wireless

In questa sezione si descrive come configurare le impostazioni della rete wireless e come stabilire una connessione di rete wireless, qualora le impostazioni della rete wireless non fossero state configurate durante l'installazione.



### Nota

Se la P-touch è alimentata mediante batterie alcaline o Ni-MH, non è possibile stabilire una connessione di rete wireless. Usare la batteria agli ioni di litio ricaricabile o l'adattatore CA.

## Uso di WPS (Wi-Fi Protected Setup™)

Se il punto di accesso/router WLAN supporta il WPS (Wi-Fi Protected Setup™), le impostazioni e le connessioni possono essere configurate facilmente premendo semplicemente un pulsante.

- 1 In primo luogo, verificare che il punto di accesso/router WLAN riporti il simbolo WPS.



- 2 Premere e tenere premuto il pulsante della modalità wireless sulla P-touch per più di 5 secondi. Dopo che la spia Wi-Fi inizia a lampeggiare a intervalli di 0,5 secondi, rilasciare il pulsante.
- 3 Premere il pulsante WPS sul punto di accesso/router WLAN.
- 4 Quando la connessione è stata stabilita, la spia Wi-Fi si accende.



### Nota

La stampante tenterà di connettersi tramite WPS per 2 minuti. Se durante questo lasso di tempo viene tenuto premuto il pulsante della modalità wireless per 5 secondi, la stampante continua a tentare di connettersi per altri 2 minuti a iniziare da quel momento.

## Creare una connessione nella modalità Infrastruttura

---

### ■ Per Windows

- 1 Confermare prima l'SSID (nome della rete) e la password del punto di accesso/router WLAN.
- 2 Collegare la stampante e il computer con un cavo USB.
- 3 Se la spia Wi-Fi non è accesa, premere e tenere premuto per un secondo il pulsante della modalità wireless, per attivare la funzione LAN wireless. Dopo che la spia Wi-Fi si è accesa, rilasciare il pulsante. La spia Wi-Fi lampeggia.
- 4 Avviare lo Strumento di impostazione della stampante nel computer e fare clic sul pulsante [Impostazioni di comunicazione].  
Per informazioni sullo Strumento di impostazione della stampante, vedere *Strumento di impostazione della stampante (per Windows®)* a pagina 19.
- 5 In [Impostazioni wireless], nella scheda [LAN wireless], verificare che [Modalità di comunicazione] sia impostata su [Infrastruttura].
- 6 Immettere l'SSID di cui si era preso nota oppure fare clic su [Cerca] e selezionare l'SSID dall'elenco visualizzato.
- 7 Immettere la password come [Codice autorizzazione].



#### Nota

Le informazioni da immettere variano a seconda del metodo di autenticazione e della modalità di crittografia. Immettere le informazioni necessarie per l'ambiente di rete.

---

- 8 Fare clic su [Applica].
- 9 Quando la connessione è stata stabilita, la spia Wi-Fi si accende.



#### Nota

Se si desidera modificare altre impostazioni, usare le Impostazioni di comunicazione.

Per maggiori dettagli sulle Impostazioni di comunicazione, vedere *Uso delle impostazioni di comunicazione* a pagina 19.

---

### ■ Per Macintosh

Usare Wireless Device Setup Wizard (Procedura guidata di impostazione del dispositivo wireless), scaricabile dalla pagina [Download] del Brother Solutions Center (<http://support.brother.com/>).



#### Nota

Se si usa la modalità Ad-hoc, fare riferimento a [FAQ e Risoluzione dei problemi] nel Brother Solutions Center (<http://support.brother.com/>).

---

## Creazione di una connessione mediante Wireless Direct

---

Usando questo metodo, P-touch funge anche da punto di accesso alla rete wireless.

- 1 Collegare la P-touch e il computer con un cavo USB.
- 2 Se la spia Wi-Fi non è accesa, premere e tenere premuto per un secondo il pulsante della modalità wireless, per attivare la funzione LAN wireless.  
Dopo che la spia Wi-Fi si è accesa, rilasciare il pulsante. La spia Wi-Fi lampeggia.

### 3 Per Windows®

Avviare lo Strumento di impostazione della stampante nel computer e fare clic sul pulsante [Impostazioni di comunicazione]. Verificare che la casella di controllo [Attivare Wireless Direct quando la LAN wireless è attivata] sia selezionata nella scheda [Generale] delle Impostazioni di comunicazione.

(Per impostazione predefinita, l'opzione è selezionata.)

Vedere *Uso delle impostazioni di comunicazione* a pagina 19 per maggiori dettagli sulle Impostazioni di comunicazione.

### Per Macintosh

Avviare P-touch Utility con il computer e verificare che [Wireless Direct] sia impostato su [ON] (Attivato) nella scheda [Wireless Direct].

Per maggiori informazioni su P-touch Utility, vedere *Brother P-touch Utility (per Macintosh)* a pagina 35.

- 4 Nella schermata delle impostazioni Wi-Fi del computer, selezionare l'SSID della P-touch e immettere la password.
- 5 Quando la connessione è stata stabilita, la spia NFC si accende.

### Nota

---

- L'SSID e la password predefiniti in fabbrica sono:  
SSID: "DIRECT-brPT-P750W\*\*\*\*\*" dove "\*\*\*\*\*" indica le ultime quattro cifre del numero di serie del prodotto.  
(Aprendo il coperchio del cassetto è possibile trovare l'etichetta del numero di serie.)  
Password (chiave di rete): 00000000
  - Se si desidera stampare l'SSID e la password, premere due volte il pulsante della modalità wireless.  
(Usare il nastro da 24 mm.)
  - Mentre si usa Wireless Direct non è possibile connettersi a Internet tramite una rete wireless. Se si desidera usare Internet, usare una connessione cablata.
-

## Uso di P-touch Editor

Per utilizzare la P-touch con il computer è necessario installare P-touch Editor e il driver stampante.

Per scaricare la versione più recente del driver e del software, visitare il Brother Solutions Center nel sito: <http://support.brother.com/>

Quando si stampa tramite una connessione USB, controllare che la spia di Editor Lite non sia accesa. Se la spia Editor Lite è accesa, premere e tenere premuto il pulsante Editor Lite fino a quando la spia non si spegne.

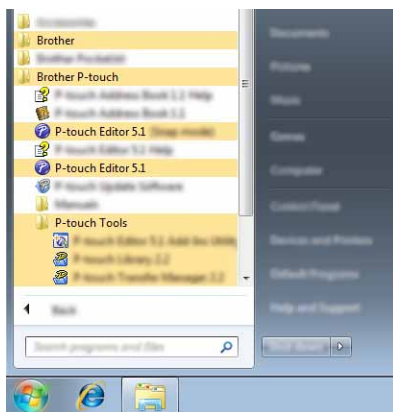
## Uso di P-touch Editor (per Windows®)

### Avvio di P-touch Editor

#### 1 Per Windows Vista® / Windows® 7 / Windows Server® 2008/2008 R2

Dal pulsante Start, fare clic su [Tutti i programmi] - [Brother P-touch] - [P-touch Editor 5.1].

Quando si avvia P-touch Editor, selezionare se si desidera creare un nuovo layout o aprirne uno esistente.



#### Per Windows® 8 / Windows® 8.1 / Windows Server® 2012/2012 R2

Fare clic su [P-touch Editor 5.1] nella schermata [App] oppure fare doppio clic su [P-touch Editor 5.1] sul desktop.

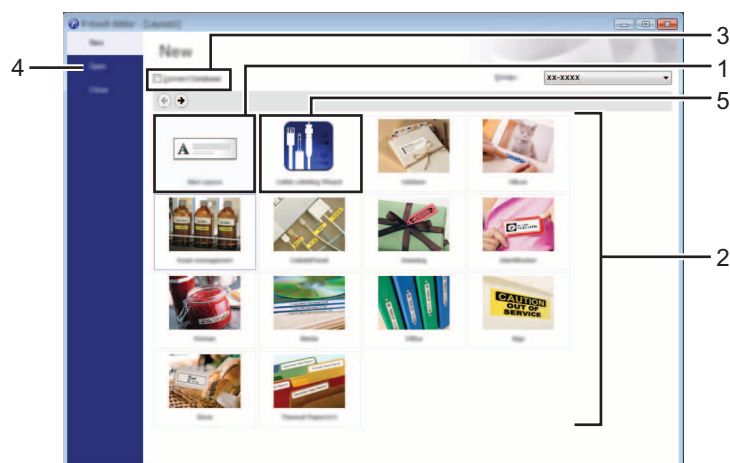
Quando si avvia P-touch Editor, selezionare se si desidera creare un nuovo layout o aprirne uno esistente.



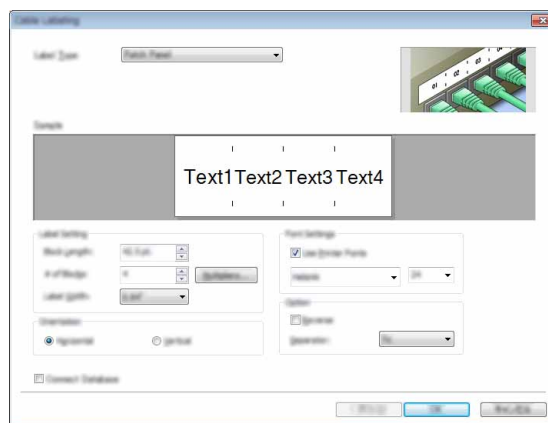
#### Nota

- Se durante l'installazione erano stati creati dei collegamenti, è possibile avviare P-touch Editor anche mediante i collegamenti.
  - Icona di collegamento sul desktop: fare doppio clic per avviare P-touch Editor.
  - Icona di collegamento sulla barra di avvio veloce: fare clic per avviare P-touch Editor.
- Per modificare il comportamento di P-touch Editor all'avvio del programma, selezionare [Strumenti] - [Opzioni] nella barra dei menu di P-touch Editor, per visualizzare la finestra di dialogo [Opzioni]. Sul lato sinistro, selezionare l'intestazione [Generale] e quindi l'impostazione desiderata nella casella di riepilogo [Operazioni] sotto [Impostazioni di avvio]. L'impostazione predefinita è [Visualizza nuova vista].

2 Selezionare un'opzione nella schermata.



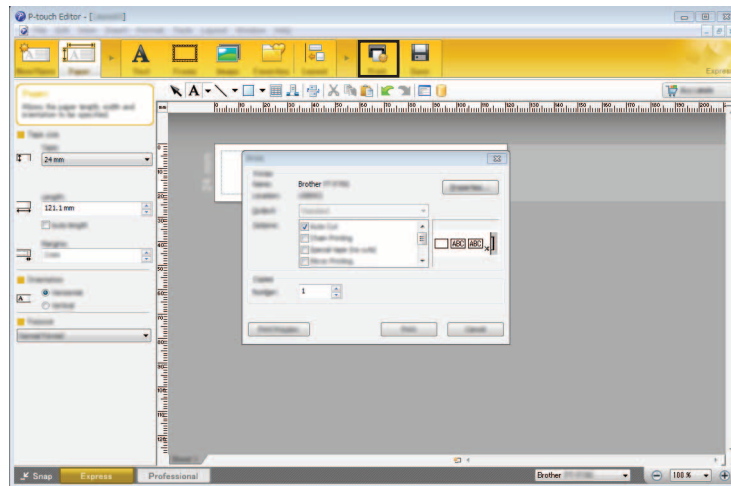
- 1 Per creare un nuovo layout, fare clic sul pulsante [Nuovo layout].
- 2 Per creare un nuovo layout usando un layout predefinito, selezionare il pulsante di categoria desiderato.
- 3 Per collegare un layout predefinito a un database, selezionare la casella di controllo accanto a [Connetti database].
- 4 Per aprire un layout esistente, fare clic su [Apri].
- 5 Per aprire l'applicazione e creare facilmente etichette per la gestione di apparecchiature elettriche, fare clic sul pulsante [Procedura guidata etichettatura del cavo].



## Stampa con P-touch Editor

### Modalità Express

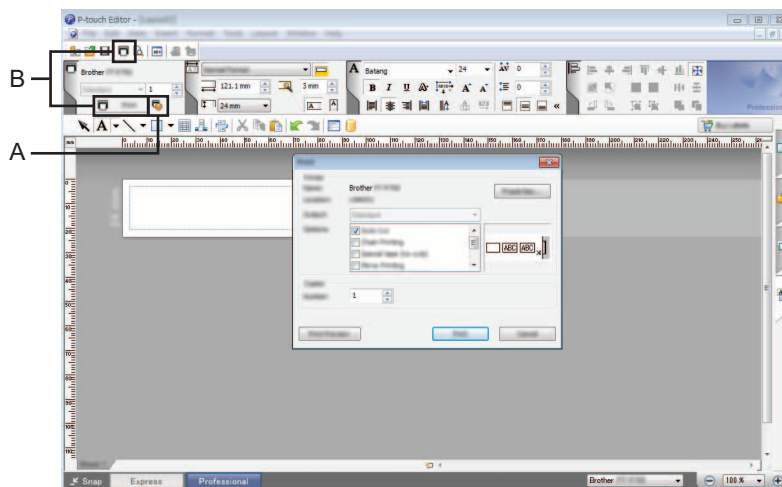
Questa modalità consente di creare rapidamente e facilmente layout contenenti testo e immagini. Di seguito viene illustrata la schermata della modalità [Express]:



È possibile stampare selezionando [Stampa] da [File] nella barra dei menu oppure facendo clic sull'icona [Stampa]. (Prima di stampare, configurare le impostazioni di stampa nella schermata [Stampa].)

### Modalità Professional

Questa modalità consente di creare layout utilizzando un'ampia gamma di strumenti avanzati e opzioni. Di seguito viene illustrata la schermata della modalità [Professional]:



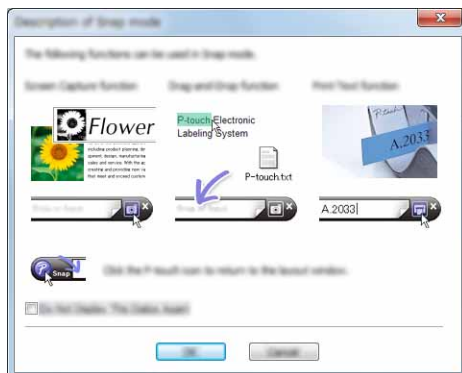
È possibile stampare selezionando [Stampa] da [File] nella barra dei menu oppure facendo clic sull'icona [Stampa] (A). Prima di stampare, configurare le impostazioni di stampa nella schermata [Stampa].

Inoltre, è possibile selezionare "B" per iniziare a stampare senza selezionare le impostazioni di stampa.

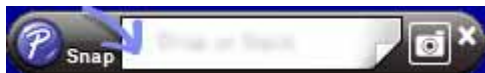
## Modalità Snap

Questa modalità consente di catturare (interamente o in parte) il contenuto della schermata del computer, stamparlo come immagine e salvarlo per un utilizzo futuro.

- 1 Fare clic sul pulsante di selezione della modalità [Snap].  
Viene visualizzata la finestra di dialogo [Descrizione della modalità Snap].



- 2 Fare clic su [OK].  
Viene visualizzata la palette della modalità [Snap].



## Uso di P-touch Editor (per Macintosh)

### Avvio di P-touch Editor

Fare doppio clic sull'icona di [P-touch Editor] sul desktop.



#### Nota

Il seguente metodo può essere utilizzato anche per avviare P-touch Editor.

Fare doppio clic su [Macintosh HD] - [Applicazioni] - [P-touch Editor] e quindi sull'icona dell'applicazione [P-touch Editor].

Si avvia P-touch Editor.

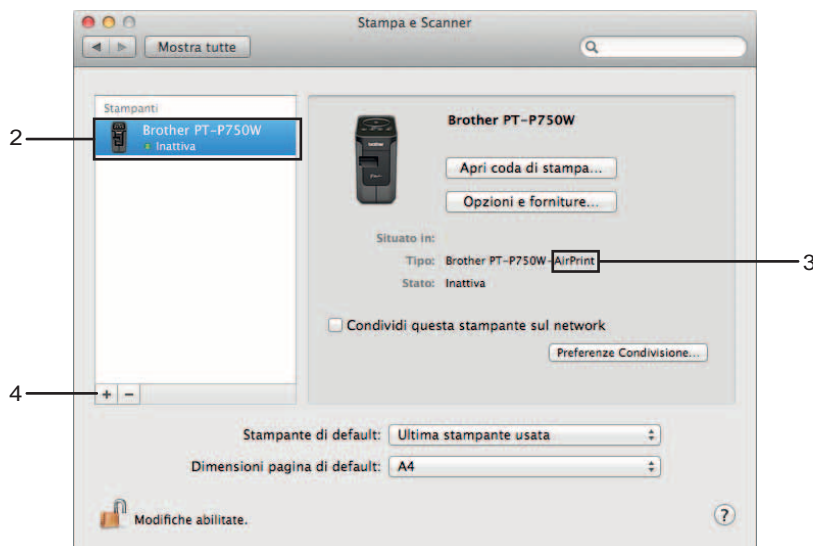
### Se viene visualizzato un messaggio in cui si invita l'utente a scegliere il driver della stampante CUPS

Quando si stampa, potrebbe venire visualizzato un messaggio in cui si invita l'utente a scegliere il driver della stampante CUPS, a seconda della versione del sistema operativo. In tal caso, scegliere il driver della stampante CUPS utilizzando la procedura seguente.

- 1 Scegliere il menu Apple - [Preferenze di Sistema] - [Stampa e Scanner] o [Stampanti e Scanner].
- 2 Scegliere la stampante Brother nella sezione [Stampanti].



- 3 Verificare quale driver della stampante viene utilizzato. Il driver è indicato accanto a [Tipo]. Se l'indicazione "(Nome modello) - Air Print" è visualizzata in [Tipo], viene scelto il driver della stampante Air Print. Il driver della stampante Air Print non supporta P-touch Editor, quindi è opportuno aggiungere il driver della stampante CUPS.
- 4 Fare clic sul pulsante [+].

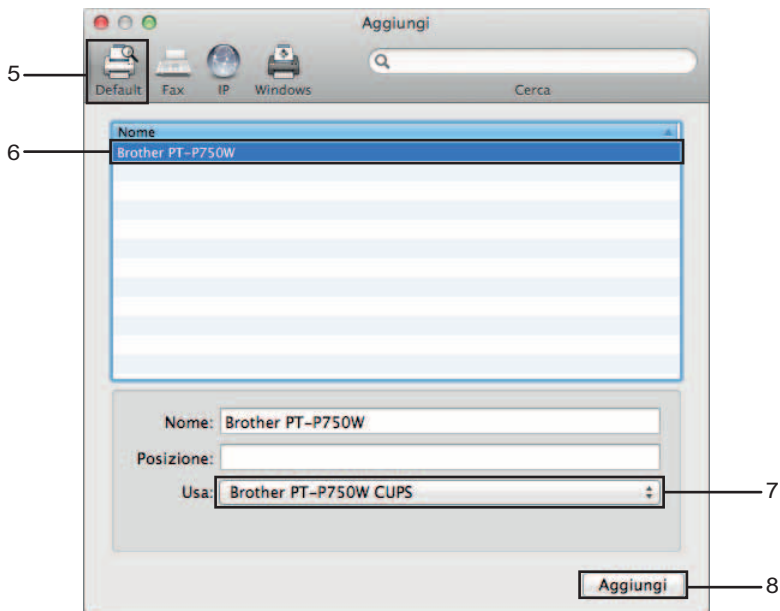


- 5 Fare clic sull'icona [Default] presente nella parte superiore della finestra di dialogo.
- 6 Scegliere l'apparecchio dall'elenco [Nome].
- 7 Assicurarsi che "Brother XXXXXX CUPS" sia selezionato nell'elenco [Usa]. (Dove XXXXXXX è il nome del modello.)

 **Nota**

Se non si riesce a trovare "Brother XXXXXX CUPS", il driver della stampante CUPS non è installato. Passare alla pagina [Download] del Brother Solutions Center (<http://support.brother.com/>) per scaricare e installare il driver della stampante CUPS più recente.

- 8 Fare clic su [Aggiungi].



- 9 Ora la stampante è disponibile nella sezione [Stampanti].  
Chiudere la finestra delle preferenze di sistema.

## Applicazioni disponibili per l'uso con i dispositivi iOS

Applicazione	Caratteristiche
iPrint&Label	Questa applicazione consente di stampare direttamente sulla stampante di etichette da Apple iPhone, iPad e iPod touch.
Mobile Cable Label Tool (Sarà disponibile da agosto 2014)	Questa applicazione consente di stampare direttamente sulla stampante di etichette da Apple iPhone, iPad e iPod touch. È possibile stampare varie etichette cavo.

Per ulteriori informazioni, fare riferimento a [FAQ e Risoluzione dei problemi] nel Brother Solutions Center (<http://support.brother.com/>).

### SDK

È disponibile un Software Development Kit (SDK). Visitare il Brother Developer Center (<http://www.brother.com/product/dev/index.htm>).

## Installazione di applicazioni

Le applicazioni Brother per dispositivi iOS possono essere scaricate gratuitamente dall'App Store.

## Collegamento della P-touch al dispositivo iOS

- 1 Collegare la P-touch e il computer con un cavo USB.
- 2 Se la spia Wi-Fi non è accesa, premere e tenere premuto per un secondo il pulsante della modalità wireless, per attivare la funzione LAN wireless.  
Dopo che la spia Wi-Fi si è accesa, rilasciare il pulsante. La spia Wi-Fi lampeggia.
- 3 **Per Windows®**  
Avviare lo Strumento di impostazione della stampante nel computer e fare clic sul pulsante [Impostazioni di comunicazione]. Verificare che la casella di controllo [Attivare Wireless Direct quando la LAN wireless è attivata] sia selezionata nella scheda [Generale] delle Impostazioni di comunicazione.  
(Per impostazione predefinita, l'opzione è selezionata.)  
Vedere *Uso delle impostazioni di comunicazione* a pagina 19 per maggiori dettagli sulle Impostazioni di comunicazione.  
**Per Macintosh**  
Avviare P-touch Utility con il computer e verificare che [Wireless Direct] sia impostato su [ON] (Attivato) nella scheda [Wireless Direct].  
Per maggiori informazioni su P-touch Utility, vedere *Brother P-touch Utility (per Macintosh)* a pagina 35.
- 4 Nella schermata delle impostazioni Wi-Fi del dispositivo iOS, selezionare l'SSID della P-touch e immettere la password.



### Nota

- L'SSID e la password predefiniti in fabbrica sono:  
SSID: "DIRECT-brPT-P750W\*\*\*\*\*" dove "\*\*\*\*\*" indica le ultime quattro cifre del numero di serie del prodotto.  
(Aprendo il coperchio del cassetto è possibile trovare l'etichetta del numero di serie.)  
Password (chiave di rete): 00000000
- Se si desidera stampare l'SSID e la password, premere due volte il pulsante della modalità wireless.  
(Usare il nastro da 24 mm.)
- È inoltre possibile collegare la P-touch a un dispositivo iOS nella modalità Infrastruttura tramite un punto di accesso/router WLAN.

## Stampa dal dispositivo iOS

- 1 Avviare una delle applicazioni Brother per dispositivi mobili con il dispositivo iOS.  
(Vedere *Applicazioni disponibili per l'uso con i dispositivi iOS* a pagina 14.)
- 2 Dopo aver modificato i dati da stampare, toccare [Stampa].

## Applicazioni disponibili per l'uso con i dispositivi Android™

Applicazione	Caratteristiche
iPrint&Label	Questa applicazione consente di stampare direttamente sulla stampante di etichette da un dispositivo Android™.
Mobile Cable Label Tool	Questa applicazione consente di stampare direttamente sulla stampante di etichette da un dispositivo Android™. È possibile stampare varie etichette cavo.

Per ulteriori informazioni, fare riferimento a [FAQ e Risoluzione dei problemi] nel Brother Solutions Center (<http://support.brother.com/>).

### SDK

È disponibile un Software Development Kit (SDK). Visitare il Brother Developer Center (<http://www.brother.com/product/dev/index.htm>).

## Installazione di applicazioni

Le applicazioni Brother per dispositivi Android™ possono essere scaricate gratuitamente da Google Play™.

## Collegamento della P-touch al dispositivo Android™

Usare Wireless Direct per collegare la P-touch al dispositivo Android™. La P-touch funge anche da punto di accesso alla rete wireless.

### Se il dispositivo Android™ supporta NFC (Near Field Communication)

1 Se la spia Wi-Fi non è accesa, premere e tenere premuto per un secondo il pulsante della modalità wireless, per attivare la funzione LAN wireless.  
Dopo che la spia Wi-Fi si è accesa, rilasciare il pulsante. La spia Wi-Fi lampeggia.

2 **Per Windows®**

Avviare lo Strumento di impostazione della stampante nel computer e fare clic sul pulsante [Impostazioni di comunicazione]. Verificare che la casella di controllo [Attivare Wireless Direct quando la LAN wireless è attivata] sia selezionata nella scheda [Generale] delle Impostazioni di comunicazione.

(Per impostazione predefinita, l'opzione è selezionata.)

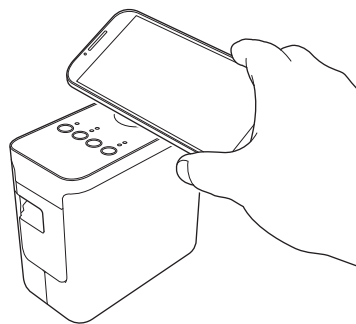
Vedere *Uso delle impostazioni di comunicazione* a pagina 19 per maggiori dettagli sulle Impostazioni di comunicazione.

**Per Macintosh**

Avviare P-touch Utility con il computer e verificare che [Wireless Direct] sia impostato su [ON] (Attivato) nella scheda [Wireless Direct].

Per maggiori informazioni su P-touch Utility, vedere *Brother P-touch Utility (per Macintosh)* a pagina 35.

3 Attivare la funzione NFC del dispositivo Android™ e toccarla sul segno NFC sulla P-touch.




 **Nota**

Se nel dispositivo non è installata un'applicazione dedicata, la home page di Google Play sarà visualizzata sul dispositivo.

In tal caso, installare un'applicazione dedicata, quindi continuare la procedura a partire dal passaggio 3. Vedere *Applicazioni disponibili per l'uso con i dispositivi Android™* a pagina 16.

4 Quando il dispositivo Android™ viene rilevato, la spia NFC sulla P-touch si spegne per un istante e quindi si riaccende.

## Se il dispositivo Android™ non supporta NFC (Near Field Communication)

- 1 Se la spia Wi-Fi non è accesa, premere e tenere premuto per un secondo il pulsante della modalità wireless, per attivare la funzione LAN wireless.  
Dopo che la spia Wi-Fi si è accesa, rilasciare il pulsante. La spia Wi-Fi lampeggia.
- 2 **Per Windows®**  
Avviare lo Strumento di impostazione della stampante nel computer e fare clic sul pulsante [Impostazioni di comunicazione]. Verificare che la casella di controllo [Attivare Wireless Direct quando la LAN wireless è attivata] sia selezionata nella scheda [Generale] delle Impostazioni di comunicazione.  
(Per impostazione predefinita, l'opzione è selezionata.)  
Vedere *Uso delle impostazioni di comunicazione* a pagina 19 per maggiori dettagli sulle Impostazioni di comunicazione.  
**Per Macintosh**  
Avviare P-touch Utility con il computer e verificare che [Wireless Direct] sia impostato su [ON] (Attivato) nella scheda [Wireless Direct].  
Per maggiori informazioni su P-touch Utility, vedere *Brother P-touch Utility (per Macintosh)* a pagina 35.
- 3 Avviare una delle applicazioni Brother per dispositivi mobili con il dispositivo Android™ e toccare .  
(Vedere *Applicazioni disponibili per l'uso con i dispositivi Android™* a pagina 16.)  
Selezionare una stampante dall'elenco visualizzato.

### Nota

- L'SSID e la password predefiniti in fabbrica sono:  
SSID: "DIRECT-brPT-P750W\*\*\*\*" dove "\*\*\*\*" indica le ultime quattro cifre del numero di serie del prodotto.  
(Aprendo il coperchio del cassetto è possibile trovare l'etichetta del numero di serie.)  
Password (chiave di rete): 00000000
- Se la password era stata modificata utilizzando le Impostazioni di comunicazione, è necessario immetterla dopo aver selezionato la stampante.
- Se si desidera stampare l'SSID e la password, premere due volte il pulsante della modalità wireless.  
(Usare il nastro da 24 mm.)
- È inoltre possibile collegare la P-touch a un dispositivo Android™ nella modalità Infrastruttura tramite un punto di accesso/router WLAN.

## Stampa dal dispositivo Android™

- 1 Avviare una delle applicazioni Brother per dispositivi mobili con il dispositivo Android™.  
(Vedere *Applicazioni disponibili per l'uso con i dispositivi Android™* a pagina 16.)
- 2 Dopo aver modificato i dati da stampare, toccare [Stampa].

# Strumento di impostazione della stampante (per Windows®)

Usando lo Strumento di impostazione della stampante, le impostazioni di comunicazione dell'apparecchio e le impostazioni del dispositivo possono essere specificate dal computer.



## Nota

- Lo Strumento di impostazione della stampante viene impostato contemporaneamente all'altro software, come il driver stampante.
- "Printer Setting Tool" appare in Inglese, a indicare "Strumento di impostazione della stampante" sul [Pannello di controllo] e sull'icona del collegamento.

## Uso delle impostazioni di comunicazione

Con [Impostazioni di comunicazione] nello Strumento di impostazione della stampante, le informazioni di comunicazione della stampante possono essere specificate o modificate al momento del collegamento della stampante e del computer con un cavo USB. È possibile non solo modificare le impostazioni di comunicazione per una stampante, ma anche applicare facilmente le stesse impostazioni a più stampanti.

### ❗ Importante

- Prima di collegare il cavo USB al computer, controllare che la spia Editor Lite non sia accesa. Se la spia Editor Lite è accesa, premere e tenere premuto il pulsante Editor Lite fino a quando la spia non si spegne.
- Assicurarsi che l'adattatore CA sia collegato a una presa di alimentazione CA.
- Assicurarsi che il driver stampante sia stato installato e sia funzionante.
- Collegare questa stampante a un computer tramite un cavo USB.  
Con questo strumento non è possibile specificare le impostazioni mediante una connessione LAN.

1 Collegare la P-touch al computer.

2 **Per Windows Vista® / Windows® 7 / Windows Server® 2008/2008 R2**

Dal menu Start, fare clic su [Tutti i programmi] - [Brother] - [Label & Mobile Printer] - [Strumento di impostazione della stampante].

**Per Windows® 8 / Windows® 8.1 / Windows Server® 2012/2012 R2**

Nella schermata [App], fare clic su [Strumento di impostazione della stampante].

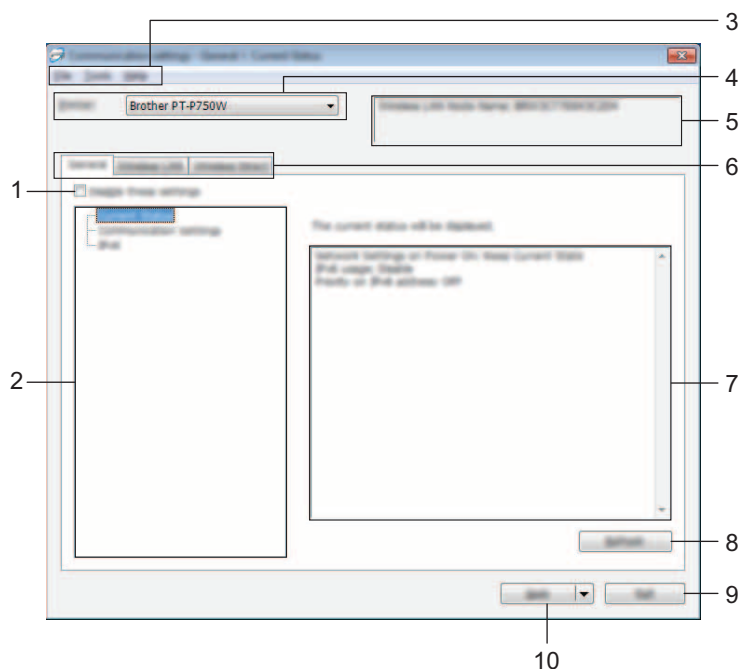
Viene visualizzata la finestra principale.

3 Selezionare la P-touch da configurare nell'elenco a discesa [Stampante] e fare quindi clic su [Impostazioni di comunicazione]. Viene visualizzata la finestra [Impostazioni di comunicazione].


4 Specificare o modificare le impostazioni.




## Finestra di dialogo delle impostazioni



### 1 Disattiva queste impostazioni

Selezionando questa casella di controllo, nella scheda compare  e le impostazioni non possono essere più né specificate né modificate.

Le impostazioni di una scheda in cui appare  non saranno applicate alla stampante nemmeno se si fa clic su [Applica]. Inoltre, le impostazioni nella scheda non saranno salvate né esportate al momento dell'esecuzione dei comandi [Salva nel file di comando] o [Esporta].

Per applicare, salvare o esportare le impostazioni sulla stampante, deselezionare la casella di controllo.

### 2 Elementi

Se è selezionata l'opzione [Stato corrente], le impostazioni correnti sono visualizzate nell'area di visualizzazione/modifica delle impostazioni.

Selezionare l'elemento di cui si desidera modificare le impostazioni.

### 3 Barra dei menu

Selezionare dall'elenco un comando contenuto in ciascun menu.

Per ulteriori dettagli sulla barra dei menu, vedere *Barra dei menu* a pagina 21.

### 4 Stampante

Seleziona la stampante di cui verranno modificate le impostazioni.


Se è connessa una sola stampante non è necessario effettuare una selezione, in quanto sarà visualizzata solo tale stampante.

### 5 Nome nodo

Visualizza il nome del nodo. È possibile modificare anche il nome del nodo. (Vedere *Menu Strumenti* a pagina 23.)

## 6 Schede delle impostazioni

Fare clic sulla scheda contenente le impostazioni da specificare o modificare.

Se nella scheda appare , le impostazioni contenute in tale scheda non saranno applicate alla stampante.

## 7 Area di visualizzazione/modifica delle impostazioni

Visualizza le impostazioni correnti relative all'elemento selezionato. Modificare le impostazioni a seconda delle necessità, utilizzando i menu a discesa, l'immissione diretta o altri metodi appropriati.

## 8 Aggiorna

Fare clic per aggiornare le impostazioni visualizzate con le informazioni più recenti.

## 9 Esci

Esce da [Impostazioni di comunicazione] e torna alla finestra principale di [Strumento di impostazione della stampante].

### ❗ Importante

Le impostazioni non vengono applicate alle stampanti nel caso in cui si faccia clic sul pulsante [Esci] senza fare clic sul pulsante [Applica] dopo aver modificato le impostazioni.

## 10 Applica

Fare clic su [Applica] per applicare le impostazioni alla stampante.

Per salvare le impostazioni specificate in un file di comando, selezionare [Salva nel file di comando] nel menu a discesa.

### ❗ Importante

Facendo clic su [Applica], tutte le impostazioni di tutte le schede vengono applicate alla stampante. Se la casella di controllo [Disattiva queste impostazioni] è selezionata, le impostazioni presenti nella scheda non vengono applicate.

## Barra dei menu

### Menu File

#### ■ Applica impostazione alla stampante

Applica le impostazioni alla stampante.

#### Nota

Se la casella di controllo [Disattiva queste impostazioni] è selezionata, le impostazioni presenti nella scheda non vengono salvate.

#### ■ Salva impostazioni nel file di comando

Salva le impostazioni specificate in un file di comando.

L'estensione del file è ".bin".

## **Importante**

- Se la casella di controllo [Disattiva queste impostazioni] è selezionata, le impostazioni presenti nella scheda non vengono salvate.
- Le impostazioni seguenti non vengono salvate con i comandi delle impostazioni.
  - Nome nodo
  - Indirizzo IP, maschera di sottorete e gateway predefinito (quando l'indirizzo IP è impostato su [STATIC])
- I comandi delle impostazioni di comunicazione salvate vanno usati solo per applicare le impostazioni a una stampante. Le impostazioni non possono essere applicate importando questo file di comando.
- I file di comando salvati contengono le chiavi di autenticazione e le password. Adottare le misure necessarie per proteggere i file di comando salvati, ad esempio salvandoli in un percorso non accessibile da altri utenti.
- Non inviare il file di comando a una stampante il cui modello non era stato specificato al momento dell'esportazione del file di comando.

## **Importa**

- Importa dalle impostazioni wireless del computer corrente
- Importa le impostazioni dal computer.

## **Nota**

- Possono essere importate solo le impostazioni di autenticazione di sicurezza personale (sistema aperto, autenticazione chiave pubblica e WPA/WPA2-PSK). Le impostazioni di autenticazione di sicurezza aziendale (come LEAP e EAP-FAST) e WPA2-PSK (TKIP) non possono essere importate.
- Se per il computer in uso sono attivate più LAN wireless, per i dati importati vengono prese in considerazione solo le prime impostazioni wireless (solo le impostazioni personali) rilevate.
- Possono essere importate solo le impostazioni (modalità di comunicazione, SSID, metodo di autenticazione, modalità di cifratura e chiave di autenticazione) dalla scheda [LAN wireless], riquadro [Impostazioni wireless].

- Selezionare un profilo da importare

Importa il file esportato e applica le impostazioni a una stampante.

Fare clic su [Sfoggia] per visualizzare una finestra di dialogo che consente di cercare il file. Selezionare il file da importare. Le impostazioni del file selezionato sono visualizzate nell'area di visualizzazione/modifica delle impostazioni.

## **Nota**

- Tutte le impostazioni, come le impostazioni wireless o le impostazioni TCP/IP, possono essere importate. Tuttavia, i nomi dei nodi non possono essere importati.
- Solo i profili compatibili con la stampante selezionata possono essere importati.
- Se l'indirizzo IP del profilo importato è impostato su [STATIC], modificare l'indirizzo IP del profilo, se necessario, in modo tale che non duplichi l'indirizzo IP di una stampante esistente sulla rete di cui sono state definite le impostazioni.

## ■ Esporta

Salva in un file le impostazioni correnti.



### Nota

Se la casella di controllo [Disattiva queste impostazioni] è selezionata, le impostazioni presenti nella scheda non vengono salvate.



### Importante

I file esportati non vengono crittografati.

## Menu Strumenti

### ■ Impostazioni opzioni

#### • Riavvia automaticamente la stampante dopo l'uso

Se questa casella di controllo è selezionata, la stampante si riavvia automaticamente dopo che le impostazioni di comunicazione sono state applicate.

Se questa casella di controllo è deselezionata, le stampanti vanno riavviate manualmente.



### Nota

Quando si configurano più stampanti, è possibile ridurre il tempo necessario a modificare le impostazioni deselezionando questa casella di controllo. In questo caso è consigliabile selezionare questa casella di controllo quando si configura la prima stampante, in modo da poter verificare che ciascuna impostazione stia funzionando correttamente.

#### • Rileva automaticamente la stampante collegata e recupera le impostazioni correnti.

Se questa casella di controllo è selezionata e una stampante è collegata al computer, la stampante viene rilevata automaticamente e le impostazioni correnti della stampante vengono visualizzate nella pagina [Stato corrente].



### Nota

Se il modello di stampante collegata è diverso da quello della stampante visualizzata nell'elenco a discesa [Stampante], le impostazioni disponibili in tutte le schede cambiano per corrispondere a quelle della stampante collegata.

### ■ Cambia nome nodo

Consente di modificare il nome di ciascun nodo.

### ■ Ripristina impostazioni di comunicazione predefinite

Ripristina le impostazioni di comunicazione sulle impostazioni predefinite di fabbrica.

## Menu Guida

### ■ Visualizza la Guida

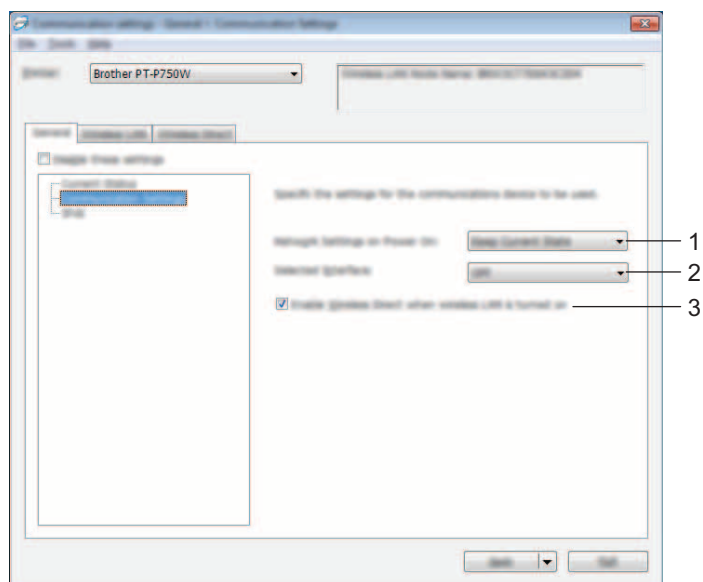
Visualizza la Guida.

### ■ Informazioni di versione

Visualizza le informazioni sulla versione.

## Scheda Generale

### Impostazioni di comunicazione



#### 1 Impost rete all'accensione

Determina le condizioni per la connessione tramite LAN wireless quando la stampante è accesa. Selezionare [LAN wireless predef], [Disattivato per impostazione predefinita] o [Mantieni stato corrente].

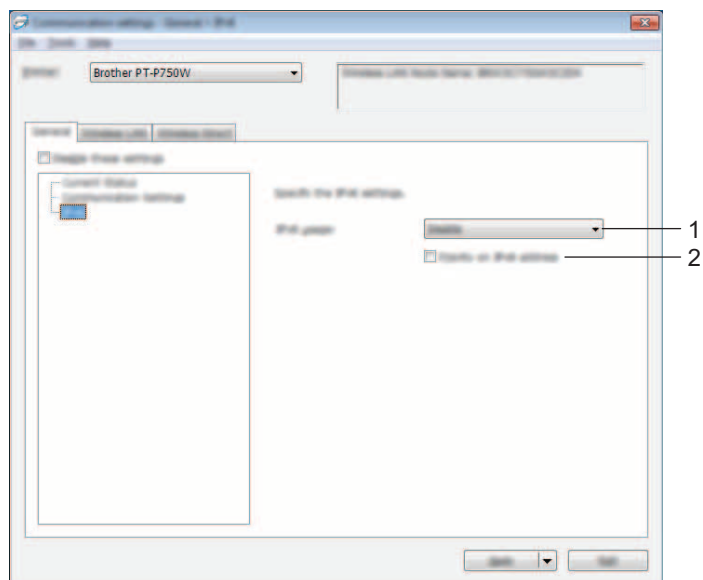
#### 2 Interfaccia selezionata

Selezionare [DISATTIVATA] o [LAN wireless].

#### 3 Attivare Wireless Direct quando la LAN wireless è attivata

Selezionare quando si desidera usare Wireless Direct.

## IPv6



### 1 Uso IPv6

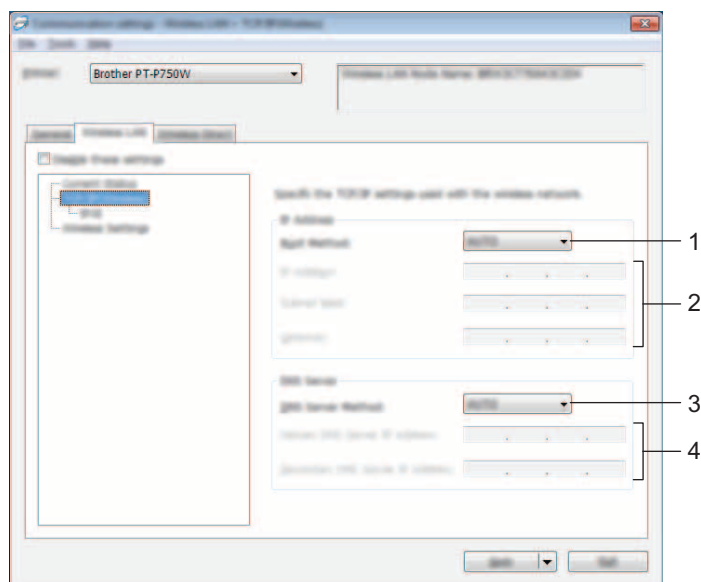
Selezionare [Attiva] o [Disattiva].

### 2 Priorità sull'indirizzo IPv6

Selezionare per assegnare la priorità a un indirizzo IPv6.

## Scheda LAN wireless

### TCP/IP (Wireless)



#### 1 Metodo di avvio

Selezionare [STATIC], [AUTO], [BOOTP], [DHCP] o [RARP].

#### 2 Indirizzo IP/Maschera di sottorete/Gateway

Specificare i vari valori.

È possibile immettere le impostazioni solo quando l'indirizzo IP è [STATIC].

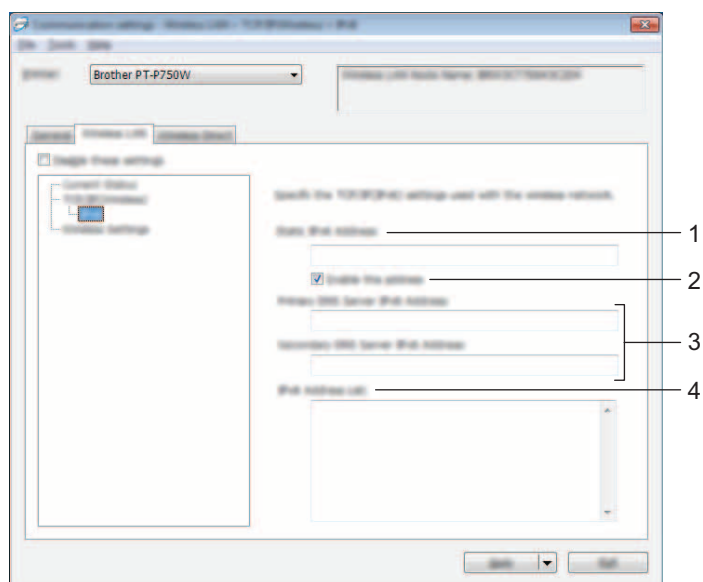
#### 3 Metodo server DNS

Selezionare [STATIC] o [AUTO].

#### 4 Indirizzo IP server DNS primario/Indirizzo IP server DNS secondario

È possibile immettere le impostazioni solo quando il server DNS è impostato su [STATIC].

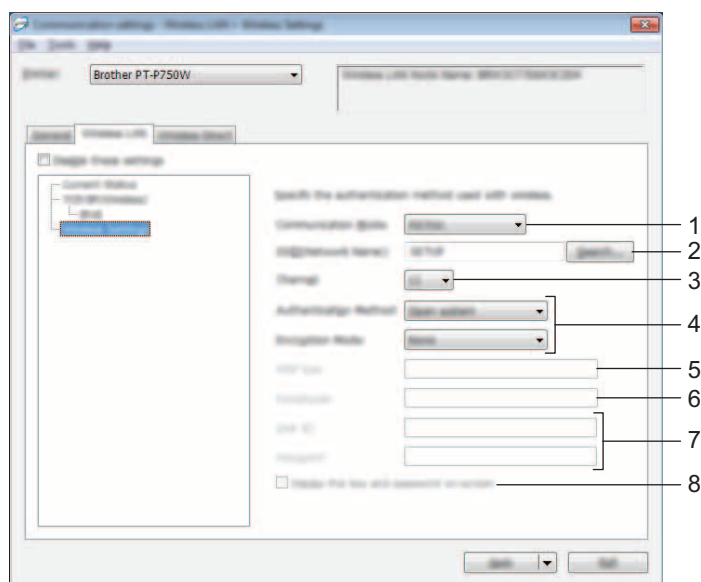
## IPv6



- 1 Indirizzo IPv6 statico**  
Specificare il valore.
- 2 Attiva questo indirizzo**  
Selezionare per attivare l'indirizzo IPv6 statico specificato.
- 3 Indirizzo IPv6 Server DNS Primario/Indirizzo IPv6 Server DNS Secondario**  
Specificare i valori.
- 4 Elenco indirizzi IPv6**  
Visualizza l'elenco di indirizzi IPv6.



## Impostazioni wireless



### 1 Modalità di comunicazione

Selezionare [Ad-hoc] o [Infrastruttura].

### 2 SSID(nome rete)

Fare clic sul pulsante [Cerca] per visualizzare le opzioni SSID in una finestra di dialogo separata.

### 3 Canale

Selezionare tra le opzioni visualizzate.

### 4 Metodo di autenticazione/Modalità crittografia

Le modalità di crittografia supportate per i vari metodi di autenticazione sono visualizzati in *Modalità di comunicazione e metodo di autenticazione/modalità crittografia* a pagina 29.

### 5 Chiave WEP

Quando la modalità di crittografia selezionata è WEP, è possibile specificare una sola impostazione.

### 6 Codice autorizzazione

Un'impostazione può essere specificata solo quando WPA2-PSK o WPA/WPA2-PSK è selezionato come metodo di autenticazione.

### 7 ID utente/Password

Le impostazioni possono essere specificate solo quando LEAP, EAP-FAST, EAP-TTLS o EAP-TLS è selezionato come metodo di autenticazione. Inoltre, con EAP-TLS, non è necessario registrare una password, ma deve essere registrato un certificato client. Per registrare un certificato, collegare la stampante da un browser Web, quindi specificare il certificato. Per ulteriori dettagli sull'uso di un browser Web, vedere *Gestione pagina Web* a pagina 40.

### 8 Visualizza sullo schermo la chiave e la password

Se questa casella di controllo è selezionata, le chiavi e le password saranno visualizzate nel formato solo testo (non crittografato).

## Modalità di comunicazione e metodo di autenticazione/modalità crittografia

- Quando l'opzione [Modalità di comunicazione] è impostata su [Ad-hoc]

Metodo di autenticazione	Modalità di crittografia
Sistema aperto	Nessuna/WEP

- Quando l'opzione [Modalità di comunicazione] è impostata su [Infrastruttura]

Metodo di autenticazione	Modalità di crittografia
Sistema aperto	Nessuna/WEP
Chiave condivisa	WEP
WPA2-PSK	AES
WPA/WPA2-PSK	TKIP+AES / AES
LEAP	CKIP
EAP-FAST/NONE	TKIP/AES
EAP-FAST/MS-CHAPv2	TKIP/AES
EAP-FAST/GTC	TKIP/AES
PEAP/MS-CHAPv2	TKIP/AES
PEAP/GTC	TKIP/AES
EAP-TTLS/CHAP	TKIP/AES
EAP-TTLS/MS-CHAP	TKIP/AES
EAP-TTLS/MS-CHAPv2	TKIP/AES
EAP-TTLS/PAP	TKIP/AES
EAP-TLS	TKIP/AES

### ❗ Importante

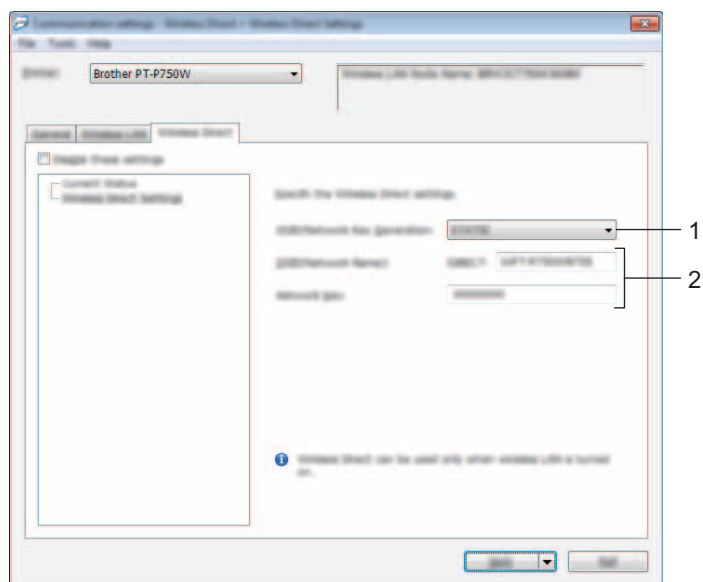
Per impostare una protezione di livello più elevato:

Quando si esegue la verifica del certificato con i metodi di autenticazione EAP-FAST, PEAP, EAP-TTLS o EAP-TLS, il certificato non può essere specificato dallo [Strumento di impostazione della stampante]. Dopo che la stampante è stata configurata per connettersi alla rete, specificare il certificato accedendo alla stampante da un browser Web.

Per ulteriori dettagli sull'uso di un browser Web, vedere *Gestione pagina Web* a pagina 40.

## Scheda Wireless Direct

### Impostazioni Wireless Direct



#### 1 Generazione chiave SSID/rete

Selezionare [AUTO] o [STATIC].

#### 2 SSID(nome rete)/Chiave di rete

Immettere l'SSID (25 caratteri ASCII o meno) e la chiave di rete (63 caratteri o meno) da usare nella modalità Wireless Direct.

Quando [STATIC] è selezionato come [Generazione chiave SSID/rete] è possibile specificare una sola impostazione.

## Applicazione delle modifiche delle impostazioni a più stampanti

---

- 1 Dopo aver applicato le impostazioni alla prima stampante, scollegare la stampante dal computer e collegare la seconda stampante.
- 2 Selezionare la nuova stampante collegata dall'elenco a discesa [Stampante].

### **Nota**

Se la casella di controllo [Rileva automaticamente la stampante collegata e recupera le impostazioni correnti.] nella finestra di dialogo [Impostazioni opzioni] è selezionata, la stampante connessa con il cavo USB viene automaticamente selezionata.

Per ulteriori informazioni, vedere *Menu File* a pagina 21.

---

- 3 Fare clic sul pulsante [Applica].  
Le stesse impostazioni che erano state applicate alla prima stampante vengono applicate alla seconda.

### **Nota**

Se la casella di controllo [Riavvia automaticamente la stampante dopo l'uso] è deselezionata, le stampanti non vengono riavviate dopo che le impostazioni sono state modificate, riducendo il tempo necessario a configurare le stampanti stesse. Tuttavia, è consigliabile selezionare la casella di controllo [Riavvia automaticamente la stampante dopo l'uso] durante la configurazione della prima stampante, in modo da poter verificare che una connessione con il punto di accesso può essere stabilita correttamente con le impostazioni. Per ulteriori informazioni, vedere *Menu File* a pagina 21.

---

- 4 Ripetere i passaggi 1-3 per tutte le stampanti di cui si desidera modificare le impostazioni.

### **Importante**

Se l'indirizzo IP è impostato su [STATIC], anche l'indirizzo IP della stampante sarà impostato sullo stesso indirizzo della prima stampante.  
Modificare l'indirizzo IP, se necessario.

---

### **Nota**

Per salvare le impostazioni correnti in un file, fare clic su [File] - [Esporta].

Le stesse impostazioni possono essere applicate a un'altra stampante facendo clic su [File] - [Importa] e selezionando quindi il file delle impostazioni esportate. (Vedere *Menu File* a pagina 21.)

---

## Uso delle impostazioni del dispositivo

Usare [Impostazioni dispositivo] in Strumento di impostazione della stampante per modificare le impostazioni predefinite della stampante.

### ❗ Importante

- Prima di collegare il cavo USB al computer, controllare che la spia Editor Lite non sia accesa. Se la spia Editor Lite è accesa, premere e tenere premuto il pulsante Editor Lite fino a quando la spia non si spegne.
- Assicurarsi che l'adattatore CA sia collegato a una presa di alimentazione CA.
- Assicurarsi che il driver stampante sia stato installato e sia funzionante.
- Collegare questa stampante a un computer tramite un cavo USB.  
Con questo strumento non è possibile specificare le impostazioni mediante una connessione LAN.

1 Collegare al computer la P-touch da configurare.

2 **Per Windows Vista® / Windows® 7 / Windows Server® 2008/2008 R2**

Dal menu Start, fare clic su [Tutti i programmi] - [Brother] - [Label & Mobile Printer] - [Strumento di impostazione della stampante].

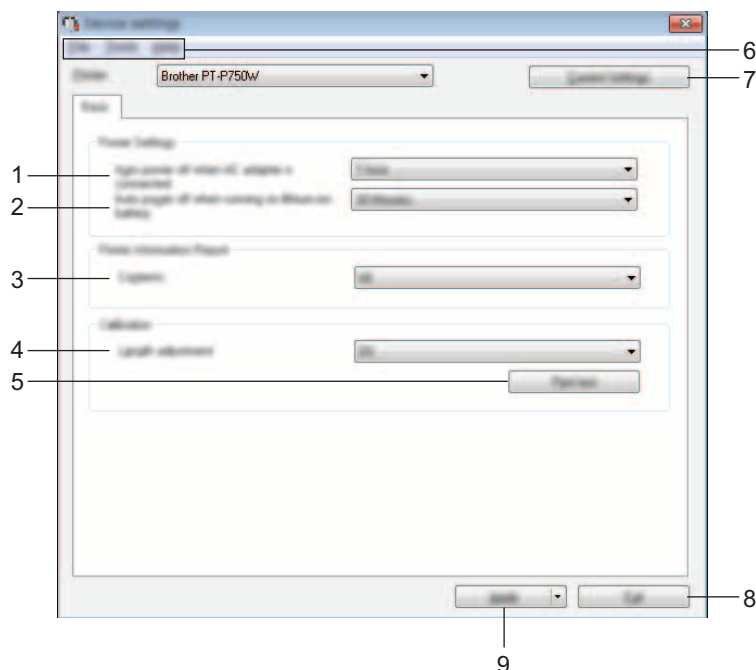
**Per Windows® 8 / Windows® 8.1 / Windows Server® 2012/2012 R2**

Nella schermata [App], fare clic su [Strumento di impostazione della stampante].

Viene visualizzata la finestra principale.

3 Selezionare la P-touch da configurare nell'elenco a discesa [Stamp] e fare quindi clic su [Impostazioni dispositivo]. Viene visualizzata la finestra [Impostazioni dispositivo].

4 Specificare o modificare le impostazioni.



### 1 Spegnimento automatico quando l'adattatore CA è collegato

Consente di specificare quanto tempo deve trascorrere prima che la stampante si spenga automaticamente.

Impostazioni disponibili: [Nessuna], 10/20/30/40/50 minuti, 01/02/04/8/12 ore.

### 2 Spegnimento automatico in caso di funzionamento con batteria agli ioni di litio

Consente di specificare quanto tempo deve trascorrere prima che la stampante si spenga automaticamente.

Impostazioni disponibili: [Nessuna], 10/20/30/40/50 minuti, 1 ora.

### 3 Sommario

Consente di specificare le informazioni della stampante che saranno stampate.

Impostazioni disponibili: [Tutti], [Registro utilizzo], [Impostazioni stampante].

### 4 Regolazione lunghezza

Consente di regolare la lunghezza dell'etichetta stampata in modo che corrisponda alla lunghezza dell'etichetta visualizzata sul computer.

Impostazioni disponibili: dal -3 al +3% (incrementi dell'1%).

### 5 Stampa di prova

Stampa un'etichetta di prova per controllare i risultati di regolazione della lunghezza.

### 6 Barra dei menu

Selezionare dall'elenco un comando contenuto in ciascun menu.

Per ulteriori dettagli sulla barra dei menu, vedere *Barra dei menu* a pagina 34.

### 7 Impostazioni correnti

Fare clic su questo pulsante per recuperare le impostazioni dalla stampante collegata correntemente e visualizzarle nella finestra di dialogo.

### 8 Esci

Esce da [Impostazioni di comunicazione] e torna alla finestra principale di [Strumento di impostazione della stampante].

### 9 Applica

Fare clic su [Applica] per applicare le impostazioni alla stampante.

Per salvare le impostazioni specificate in un file di comando, selezionare [Salva nel file di comando] nel menu a discesa.

- 5 Dopo aver modificato le impostazioni, fare clic su [Applica] - [Esci], quindi fare clic su [Esci] nella finestra principale per finire di specificare le impostazioni.

## Barra dei menu

---

### Menu File

#### ■ **Applica impostazione alla stampante**

Applica le impostazioni alla stampante. Eseguire la stessa operazione che viene eseguita quando si fa clic sul pulsante [Applica].

#### ■ **Salva impostazioni nel file di comando**

Salva le impostazioni specificate in un file di comando. L'estensione del file è ".bin".

Il file di comando salvato può essere usato con l'utility BRAdmin per applicare le impostazioni a un apparecchio.

#### ■ **Importa**

Importa il file esportato e applica le impostazioni a questo strumento.

#### ■ **Esporta**

Salva in un file le impostazioni correnti.

### Menu Strumenti

#### ■ **Stampa rapporto informazioni**

Stampa le informazioni della stampante.

#### ■ **Ripristina sulle impostazioni di fabbrica**

Ripristina le impostazioni di fabbrica della stampante.

#### ■ **Impostazioni opzioni**

Se la casella di controllo [Non visualizzare un messaggio di errore se le impostazioni correnti non possono essere recuperate all'avvio.] è selezionata, la volta successiva non verrà visualizzato un messaggio.

Utilizzando P-touch Utility, le impostazioni di comunicazione della stampante e le impostazioni del dispositivo possono essere specificate dal Macintosh quando si collega la stampante e il computer con un cavo USB.

**Nota**

P-touch Utility viene installata contemporaneamente all'altro software, come il driver della stampante.

**❗ Importante**

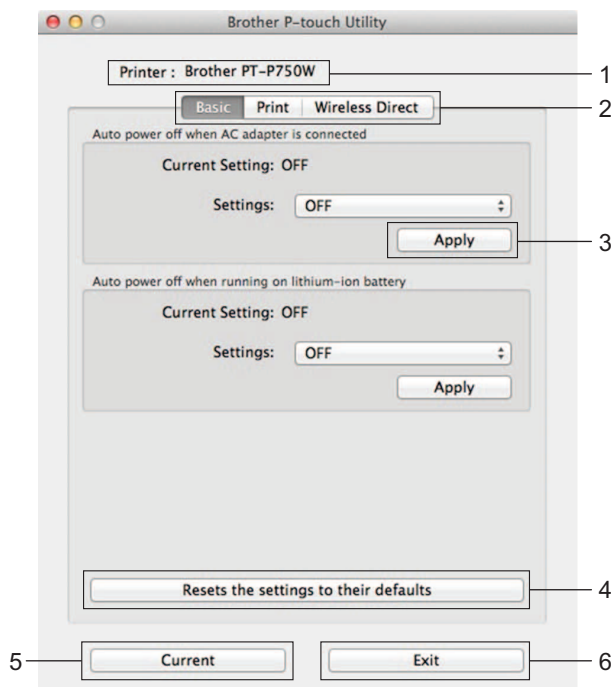
- Prima di collegare il cavo USB al computer, controllare che la spia Editor Lite non sia accesa. Se la spia Editor Lite è accesa, premere e tenere premuto il pulsante Editor Lite fino a quando la spia non si spegne.
- Assicurarsi che l'adattatore CA sia collegato a una presa elettrica CA.
- Assicurarsi che il driver stampante sia stato installato e sia funzionante.
- Collegare questa stampante a un computer tramite un cavo USB.  
Con questo strumento non è possibile specificare le impostazioni mediante una connessione LAN.

## Uso di P-touch Utility

- 1 Collegare la P-touch al computer.
- 2 Fare clic su [Macintosh HD] - [Applicazioni] - [Brother] - [P-touch Utilities] - [Brother P-touch Utility.app]. Viene visualizzata la finestra [Brother P-touch Utility].



## Finestra di dialogo delle impostazioni



### 1 Printer (Stamp)

Visualizza il nome del modello della stampante.

### 2 Schede delle impostazioni

Fare clic sulla scheda contenente le impostazioni da specificare o modificare.

### 3 Apply (Applica)

Invia alla stampante l'impostazione relativa a ciascuna voce.

### 4 Resets the settings to their defaults (Ripristina le impostazioni sui lavori predefiniti)

Ripristina le impostazioni di fabbrica della stampante.

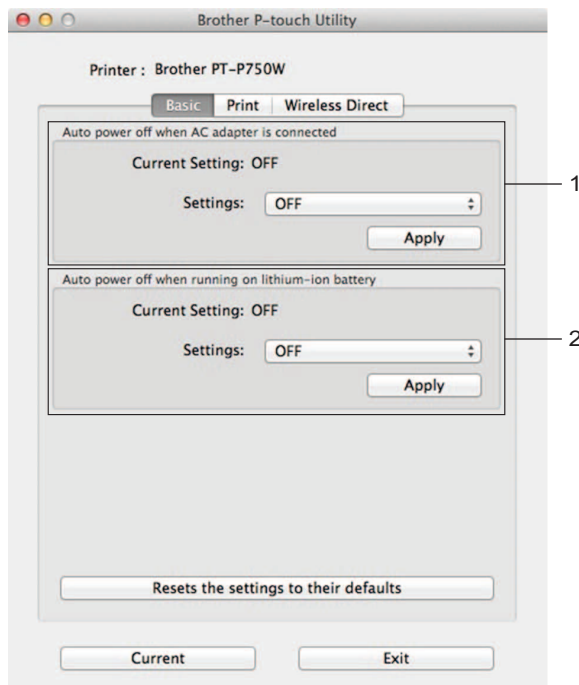
### 5 Current (Corrente)

Recupera le impostazioni dalla stampante collegata correntemente e le visualizza nella finestra di dialogo.

### 6 Exit (Esci)

Esce da P-touch Utility.

## Scheda Basic (Base)



### 1 Auto power off when AC adapter is connected (Spegnimento automatico quando l'adattatore CA è collegato)

Consente di specificare quanto tempo deve trascorrere prima che la stampante si spenga automaticamente.

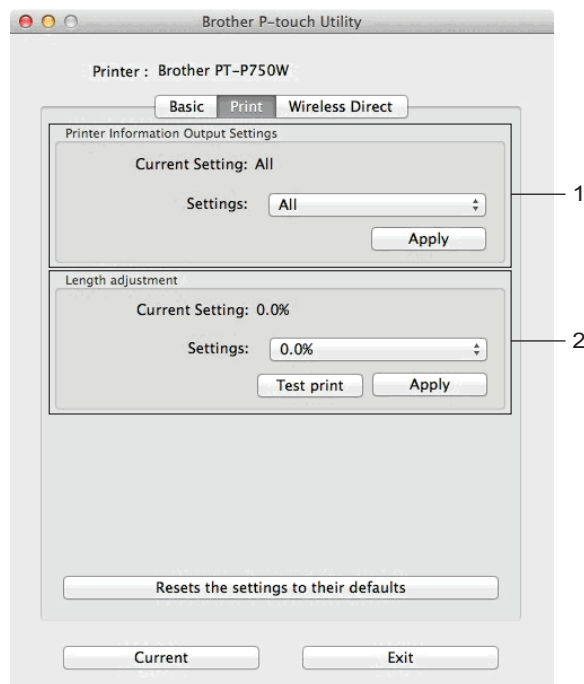
Impostazioni disponibili: [OFF] (Disattivato), 10/20/30/40/50 minuti, 01/02/04/8/12 ore.

### 2 Auto power off when running on lithium-ion battery (Spegnimento automatico in caso di funzionamento con batteria agli ioni di litio)

Consente di specificare quanto tempo deve trascorrere prima che la stampante si spenga automaticamente.

Impostazioni disponibili: [OFF] (Disattivato), 10/20/30/40/50/60 minuti.

## Scheda Print (Stampa)



### 1 Printer Information Output Settings (Impostazioni di stampa informazioni stampante)

Specifica le voci che saranno stampate come informazioni sulla stampante.

Impostazioni disponibili:

[All] (Tutte) Stampa tutte le informazioni incluse nel registro dell'utilizzo e le impostazioni del dispositivo.

[Usage Log] (Registro utilizzo) Stampa le informazioni sulla versione del programma, il motivo di prova dei punti mancanti, la cronologia dell'utilizzo della stampante e la cronologia degli errori.

[Printer Settings] (Impostazioni stampante) Stampa la versione del programma, le informazioni sulle impostazioni del dispositivo, le informazioni sulle impostazioni di rete e le informazioni PDL.

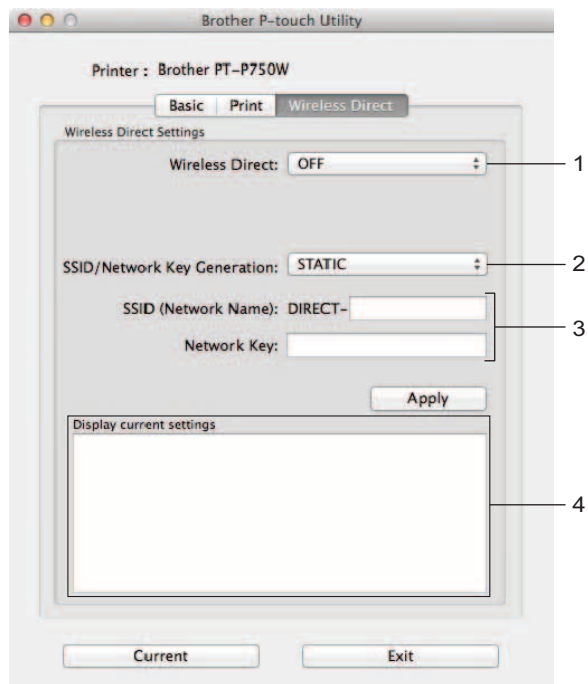
### 2 Length adjustment (Regolazione lunghezza)

Consente di regolare la lunghezza dell'etichetta stampata in modo che corrisponda alla lunghezza dell'etichetta visualizzata sul computer.

Impostazioni disponibili: dal -3 al +3% (incrementi dell'1%).

Fare clic su [Test print] (Stampa di prova) per stampare un'etichetta di prova e controllare la regolazione della lunghezza.

## Scheda Wireless Direct



### 1 Wireless Direct

Attiva e disattiva la funzione Wireless Direct.

Impostazioni disponibili: [ON] (Attivato), [OFF] (Disattivato).

### 2 SSID/Network Key Generation (Generazione chiave SSID/rete)

Selezionare [AUTO] (Automatico) o [STATIC] (Statico).

### 3 SSID (Network Name) (SSID(nome rete))/Network Key (Chiave di rete)

Immettere l'SSID (da 3 a 25 caratteri ASCII) e la chiave di rete da usare nella modalità Wireless Direct.

Quando [STATIC] è selezionato come [SSID/Network Key Generation] (Generazione chiave SSID/rete) è possibile specificare una sola impostazione.

### 4 Display current settings (Visualizza impostazioni correnti)

Visualizza le impostazioni correnti di Wireless Direct. Fare clic sul pulsante [Current] (Corrente) per aggiornare le impostazioni visualizzate con le informazioni più recenti.

## Panoramica

Per gestire una stampante in rete mediante HTTP è possibile utilizzare un browser Web standard. Quando si utilizza Gestione pagina Web, è possibile effettuare le seguenti operazioni:

- Visualizzare informazioni sullo stato della stampante
- Modificare le impostazioni di rete quali le informazioni TCP/IP
- Visualizzare le informazioni sulla versione del software della stampante e il server di stampa
- Modificare i dettagli della configurazione di rete e della stampante



### Nota

---

Assicurarsi che JavaScript e i cookie siano sempre attivati, a prescindere dal browser in uso.

---

Per poter utilizzare la Gestione pagina Web, la rete deve utilizzare il protocollo TCP/IP e la stampante e il computer devono avere un indirizzo IP valido.

## Configurazione delle impostazioni della stampante mediante la Gestione pagina Web (browser Web)

Per modificare le impostazioni del server di stampa è possibile usare un browser Web standard mediante il protocollo di trasferimento ipertesto (HTTP).

- 1 Digitare "http://indirizzo\_ip\_stampante/" nel browser. (Dove "indirizzo\_ip\_stampante" è l'indirizzo IP del nome del server di stampa.)  
Ad esempio (se l'indirizzo IP della stampante è 192.168.1.2):  
http://192.168.1.2/



### Nota

Se si è modificato il file hosts presente nel computer, oppure se si sta usando un sistema di nomi di dominio (Domain Name System, DNS), è possibile immettere anche il nome DNS del server di stampa. Poiché il server di stampa supporta TCP/IP e NetBIOS, è possibile immettere anche il nome NetBIOS del server di stampa. Il nome NetBIOS è visibile nella pagina delle impostazioni della stampante. Il nome NetBIOS assegnato è costituito dai primi 15 caratteri del nome del nodo e per impostazione predefinita appare come "BRWxxxxxxxxxxx", dove "xxxxxxxxxxx" è l'indirizzo Ethernet.


- 2 Modificare le impostazioni del server di stampa.




### Nota

Impostazione di una password:

Si consiglia di impostare una password di accesso per impedire l'accesso non autorizzato a Gestione pagina Web.

- 1 Fare clic su [Amministratore].
- 2 Digitare la password da utilizzare (fino a 32 caratteri).
- 3 Immettere di nuovo la password nella casella [Conferma nuova password].
- 4 Fare clic su [Invia].  
La prossima volta che si accede a Gestione pagina Web, immettere la password nella casella [Accesso], quindi fare clic su .

Dopo avere configurato le impostazioni, fare clic su  per eseguire la disconnessione.

È inoltre possibile impostare una password facendo clic su [Configurare la password] nella pagina Web dell'apparecchio, nel caso in cui si intenda impostare una password di accesso.

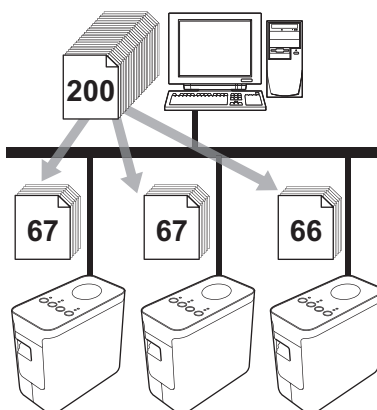
## Stampa distribuita

Quando si stampa un gran numero di etichette, la stampa può essere distribuita tra più stampanti. Poiché la stampa viene eseguita contemporaneamente, il tempo di stampa totale potrebbe ridursi.



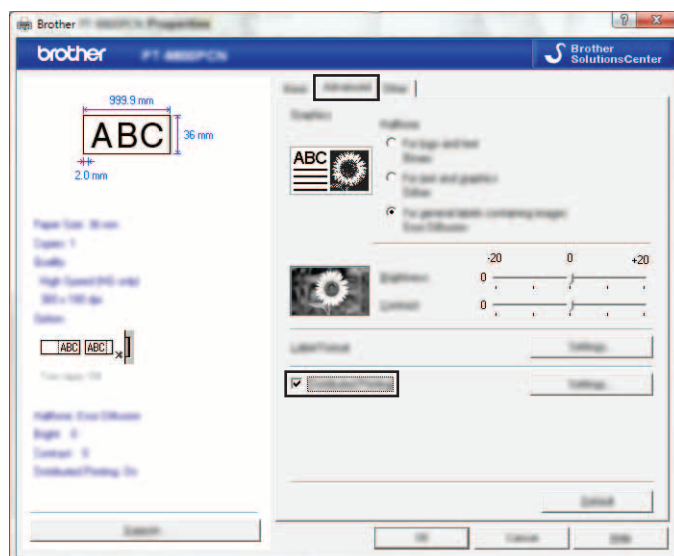
### Nota

- La stampa può essere distribuita alle stampanti collegate tramite una connessione USB o una connessione di rete wireless.
- Il numero di pagine da stampare viene automaticamente suddiviso tra le stampanti selezionate. Se il numero di pagine specificato non può essere suddiviso uniformemente tra le stampanti, verrà suddiviso nell'ordine delle stampanti elencate nella finestra di dialogo quando le impostazioni di stampa vengono specificate nel passaggio 4.

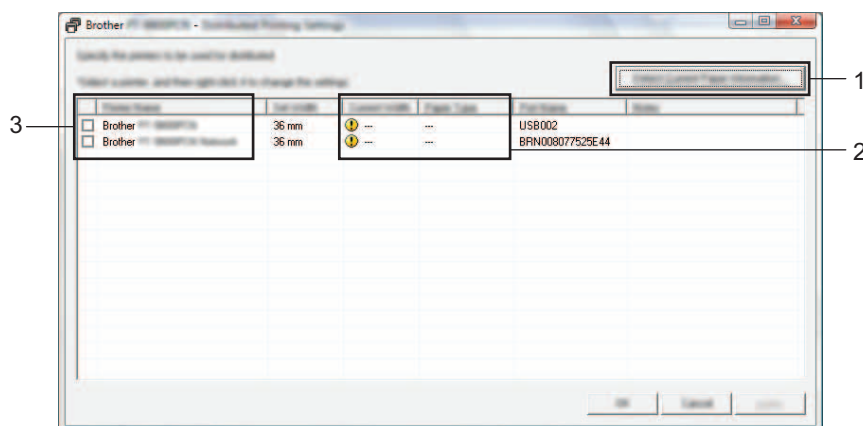


- 1 Dal menu [File] di P-touch Editor 5.1, fare clic su [Stampa].
- 2 Fare clic su [Proprietà...].

- 3 Selezionare la scheda [Avanzate], selezionare la casella di controllo [Stampa distribuita], quindi fare clic su [Impostazioni].




- 4 Nella finestra di dialogo [Impostazioni di stampa distribuita], selezionare le stampanti da usare per la stampa distribuita.



- 1 Fare clic su [Rileva informazioni carta corrente...].
- 2 Le informazioni sulla stampante corrente rilevata appaiono sotto [Larghezza corrente] e [Tipo stampante].
- 3 Selezionare la casella di controllo accanto a [Nome stampante] da usare per la stampa distribuita.

 **Nota**

Se la larghezza del nastro selezionata è diversa da quella visualizzata accanto a [Larghezza corrente], accanto all'impostazione viene visualizzato il simbolo , sotto a [Larghezza corrente]. Caricare la stampante con nastro della larghezza specificata con [Imposta larghezza].



5 Specificare la larghezza del nastro da usare per la stampa.

**A. Se è stata selezionata una sola stampante**

Nella finestra di dialogo di cui al punto 4, selezionare la stampante di cui si desidera specificare l'impostazione, quindi fare doppio clic su di essa oppure fare clic con il pulsante destro del mouse e fare clic su [Impostazioni]. Dall'elenco a discesa [Imposta larghezza], selezionare la larghezza del nastro.

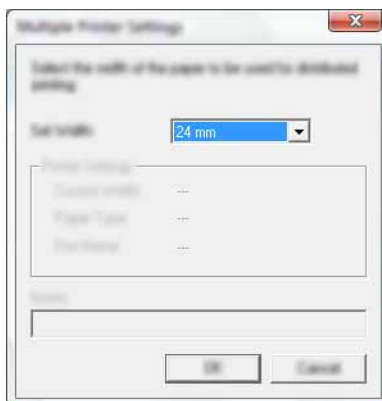


**Nota**

Le informazioni da visualizzare nella finestra di dialogo di cui al punto 4 possono essere immesse nella casella di testo [Note].

**B. Se sono state selezionate più stampanti**

Nella finestra di dialogo di cui al punto 4, selezionare le stampanti di cui si desidera definire le impostazioni, quindi farci clic sopra con il pulsante destro del mouse e fare clic su [Impostazioni]. Dall'elenco a discesa [Imposta larghezza], selezionare la larghezza del nastro. A tutte le stampanti selezionate viene applicata la stessa impostazione di larghezza del nastro.



**Nota**

Le impostazioni sotto [Impostazioni stampante] e [Note] non sono disponibili.

6 Fare clic su [OK] per chiudere la finestra dell'impostazione della larghezza del nastro.

- 7 Fare clic su [OK] per chiudere la finestra [Impostazioni di stampa distribuita]. L'impostazione è completata.
- 8 Fare clic su [OK] per avviare la stampa distribuita.



**Nota**

---

- Per una stampante collegata mediante un hub USB o un server di stampa, potrebbe non essere possibile rilevare le informazioni.

Prima di stampare, immettere manualmente le impostazioni e verificare se la stampante può essere usata per la stampa.

- A seconda dell'utilizzo o meno di un router e delle funzioni di sicurezza in uso, come ad esempio un firewall, potrebbe non essere possibile utilizzare questa funzione.
  - Si consiglia di eseguire un test di connessione per il proprio ambiente operativo. Per ulteriori informazioni, contattare un responsabile delle vendite.
-

## Manutenzione ordinaria

Per mantenere costanti le sue prestazioni, la P-touch va pulita regolarmente.

**Nota**

Prima di pulire la P-touch, scollegare sempre l'adattatore CA.

## Pulizia delle parti esterne della P-touch

Rimuovere la polvere ed eventuali macchie dall'unità principale servendosi di un panno morbido e asciutto. Per rimuovere i segni difficili, utilizzare un panno leggermente bagnato con acqua.

**Importante**

Non usare diluenti, benzene, alcol o qualsiasi altro solvente organico. Questi prodotti potrebbero deformare le parti esterne, compromettendo l'aspetto della P-touch.

## Pulizia della testina di stampa e del rullo

Generalmente, la presenza di strisce o caratteri di bassa qualità sulle etichette stampate indica che la testina di stampa e il rullo sono sporchi. Pulire la testina di stampa con un bastoncino di cotone asciutto o mediante la cassetta di pulizia della testina di stampa (TZe-CL4) opzionale.

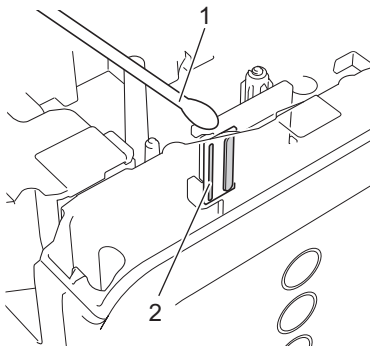
**Nota**

Per informazioni sull'uso, consultare le istruzioni fornite con la cassetta di pulizia della testina di stampa.

**AVVERTENZA**

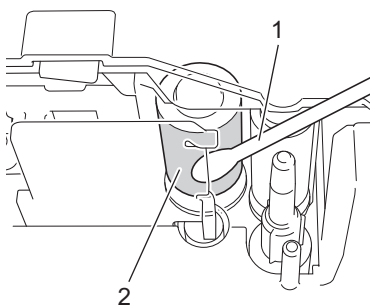
Non toccare direttamente la testina di stampa a mani nude. La testina di stampa potrebbe essere calda.

### ■ Testina di stampa



- 1 Bastoncino di cotone
- 2 Testina di stampa

### ■ Rullo



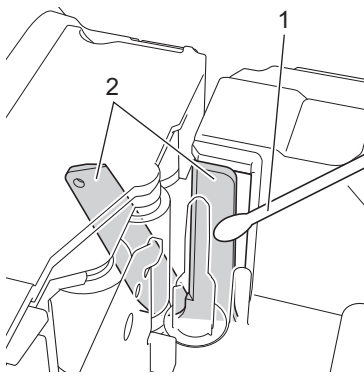
- 1 Bastoncino di cotone
- 2 Rullo

## Pulizia della taglierina

Circa una volta l'anno, pulire le lame utilizzando un bastoncino di cotone bagnato con etanolo o alcol isopropilico. In seguito all'uso ripetuto, è possibile che sulla lama della taglierina si accumuli l'adesivo del nastro, compromettendo l'affilatura della lama e provocando il conseguente inceppamento del nastro nella taglierina.

### **⚠ ATTENZIONE**

Non toccare la lama della taglierina con le dita.



- 1 Bastoncino di cotone**
- 2 Lame della taglierina**

## Soluzione dei problemi

Se si ritiene che vi sia un problema con la P-touch, controllare la tabella di seguito e attenersi ai suggerimenti per la risoluzione del problema.

Per ulteriore assistenza, nel Brother Solutions Center sono presenti le ultime domande frequenti (FAQ) e dei suggerimenti per la risoluzione dei problemi.

Visitare il sito <http://support.brother.com/>

### ■ Operazioni di base

Problema	Soluzione
Una volta usciti da P-touch Editor Lite, come si riavvia il programma mentre la P-touch è ancora accesa?	<ul style="list-style-type: none"> <li>■ Scollegare e ricollegare il cavo USB mentre la P-touch è accesa.</li> <li>■ (Per Windows®) Avviare P-touch Editor Lite da [Risorse del computer].</li> </ul>
Non si riesce ad accendere la P-touch.	Verificare che le batterie siano installate correttamente o che l'alimentatore in dotazione sia collegato saldamente.
Non si riesce a uscire da P-touch Editor Lite.	Verificare se viene visualizzato un messaggio di errore e provare a risolverlo. Notare che non è possibile uscire dal software durante la stampa di etichette.
Sull'etichetta stampata appare una riga orizzontale vuota.	<p>Generalmente, la presenza di strisce o caratteri di bassa qualità sulle etichette stampate indica che la testina di stampa è sporca. Pulire la testina di stampa con un bastoncino di cotone o mediante la cassetta di pulizia della testina di stampa (TZe-CL4) opzionale.</p> <p>Vedere <i>Pulizia della testina di stampa e del rullo</i> a pagina 46.</p> <p>* Non toccare direttamente la testina di stampa a mani nude.</p>
L'etichetta si taglia con difficoltà.	<p>Pulire la lama della taglierina utilizzando un bastoncino di cotone.</p> <p>Vedere <i>Pulizia della taglierina</i> a pagina 48.</p> <p>* Non toccare direttamente la lama della taglierina a mani nude.</p>
Una volta stampata l'etichetta essa presenta un margine (spazio) eccessivo su entrambi i lati del testo.  (Quando si usa P-touch Editor Lite)	Quando i margini sono impostati su [Grande], le etichette vengono stampate con margini di circa 25 mm su ciascun lato del testo stampato. Ridurre questo margine impostando [Piccolo]. Su P-touch Editor Lite, fare clic con il pulsante destro del mouse e selezionare [Margini] dal menu visualizzato. Modificare l'impostazione in [Piccolo].
La P-touch non stampa, oppure i caratteri stampati sono errati.	<ul style="list-style-type: none"> <li>■ Verificare che la cassetta nastro sia stata inserita correttamente.</li> <li>■ Se la cassetta nastro è vuota è necessario sostituirla.</li> <li>■ Verificare che il coperchio della cassetta sia chiuso correttamente.</li> </ul>
Quando si avvia la stampa l'apparecchio si spegne.	<ul style="list-style-type: none"> <li>■ Le batterie potrebbero essere scariche. Sostituirle.</li> <li>■ Verificare che le batterie siano inserite correttamente.</li> <li>■ Viene utilizzato un adattatore di tipo sbagliato; l'adattatore consigliato è l'AD-E001.</li> </ul>
Il nastro non avanza correttamente oppure rimane inceppato nella P-touch.	<ul style="list-style-type: none"> <li>■ Verificare che l'estremità del nastro scorra al di sotto delle guide.</li> <li>■ Durante la stampa è stato usato il pulsante Avanz &amp; taglia. Durante la stampa, non toccare il pulsante Avanz &amp; taglia.</li> </ul>

Problema	Soluzione
<p>Si desidera ripristinare la P-touch.</p>	<p>Con la P-touch spenta, tenere premuto il pulsante Avanz &amp; taglia tenendo premuto contemporaneamente il pulsante di alimentazione. Quando la spia di Editor Lite inizia a lampeggiare e la spia di stato diventa arancione, premere il pulsante Avanz &amp; taglia sei volte, continuando a tenere premuto il pulsante di alimentazione. La P-touch viene ripristinata sulle impostazioni di fabbrica.</p>
<p>Il nastro inchiostro è separato dal rullo dell'inchiostro.</p>	<p>Se il nastro inchiostro è rotto, sostituire la cassetta nastro. Se non è rotto, non tagliare il nastro e rimuovere la cassetta nastro, quindi avvolgere il nastro inchiostro libero sulla bobina, come mostrato nell'illustrazione.</p> <div data-bbox="938 596 1105 768" style="text-align: center;"> </div> <p><b>1 Bobina</b></p>
<p>La P-touch si blocca durante la stampa di un'etichetta.</p>	<ul style="list-style-type: none"> <li>■ Se sul nastro sono visibili delle strisce, sostituire la cassetta nastro, in quanto questo indica che è stata raggiunta la fine del nastro.</li> <li>■ Sostituire tutte le batterie o collegare l'adattatore CA direttamente alla P-touch.</li> <li>■ La testina di stampa potrebbe essere eccessivamente calda. Lasciar trascorrere un po'di tempo e riprovare a stampare.</li> </ul>
<p>L'etichetta non viene tagliata automaticamente.</p>	<p>Selezionare l'impostazione dell'opzione nel driver della stampante. Per ulteriori informazioni sulle opzioni di taglio, vedere le FAQ nel Brother Solutions Center. In alternativa, premere il pulsante Avanz &amp; taglia per far avanzare e tagliare il nastro.</p>
<p>Si desidera verificare se si sta usando la versione più recente del software.</p>	<p>Usare P-touch Update Software per verificare se si sta usando la versione più recente del software. Per ulteriori informazioni su P-touch Update Software, vedere le FAQ nel Brother Solutions Center.</p>

■ Rete

**Controllare quanto segue:**

La batteria ricaricabile agli ioni di litio è installata o l'adattatore CA è collegato. Non è possibile stabilire una connessione di rete wireless quando la P-touch è alimentata da una batteria alcalina o Ni-MH.
Il punto di accesso (per il wireless), il router o l'hub è acceso e la spia del collegamento lampeggia.
Tutti gli imballaggi protettivi sono stati rimossi dalla P-touch.
Il coperchio della cassetta è completamente chiuso.
La cassetta nastro è inserita correttamente nell'apposito scomparto.

**Non è possibile completare l'impostazione della rete wireless.**




Domanda	Soluzione
Le impostazioni di protezione (SSID/chave di rete) sono corrette?	<p>Ricontrollare e scegliere le impostazioni di sicurezza corrette.</p> <ul style="list-style-type: none"> <li>■ Il nome del produttore o il numero di modello o del punto di accesso/router WLAN può essere utilizzato come impostazione di sicurezza predefinita.</li> <li>■ Consultare le istruzioni in dotazione con il punto di accesso/router WLAN per informazioni sulla ricerca delle impostazioni di protezione.</li> <li>■ Rivolgersi al produttore del punto di accesso/router WLAN, al provider di servizi Internet o all'amministratore di rete.</li> </ul>
Si sta utilizzando il filtro per indirizzi MAC?	<p>Verificare che l'indirizzo MAC della P-touch sia consentito nel filtro. L'indirizzo MAC è reperibile in [Impostazioni di comunicazione] dello Strumento di impostazione della stampante. Per maggiori informazioni su [Impostazioni di comunicazione], vedere <i>Uso delle impostazioni di comunicazione</i> a pagina 19.</p>
Il punto di accesso/router WLAN è in modalità mascheramento? (non trasmette l'SSID)	<ul style="list-style-type: none"> <li>■ È necessario immettere il nome SSID corretto durante l'installazione o durante l'uso di [Impostazioni di comunicazione] nello Strumento di impostazione della stampante.</li> <li>■ Controllare il nome SSID nelle istruzioni fornite con il punto di accesso/router WLAN e riconfigurare la rete wireless.</li> </ul>
La stampante P-touch è collegata correttamente al punto di accesso/router WLAN?	<p>Controllare se la spia Wi-Fi o la spia NFC è accesa.</p>





**La P-touch non riesce a stampare sulla rete wireless.**

**La P-touch non si trova nella rete neanche dopo la corretta installazione.**

Domanda	Soluzione
<p>Alla P-touch è assegnato un indirizzo IP disponibile?</p>	<ul style="list-style-type: none"> <li>■ Confermare l'indirizzo IP e la maschera di sottorete. Verificare che gli indirizzi IP e le maschere di sottorete del computer e della P-touch siano corretti e situati nella stessa rete. Per ulteriori informazioni su come verificare l'indirizzo IP e la maschera di sottorete, rivolgersi all'amministratore di rete.</li> <li>■ (Windows®) Confermare l'indirizzo IP, la maschera di sottorete e altre impostazioni di rete con [Impostazioni di comunicazione] nello Strumento di impostazione della stampante. Per maggiori informazioni su [Impostazioni di comunicazione], vedere <i>Uso delle impostazioni di comunicazione</i> a pagina 19.</li> </ul>
<p>Il lavoro di stampa precedente non era riuscito?</p>	<ul style="list-style-type: none"> <li>■ Se il lavoro di stampa non riuscito è ancora presente nella coda di stampa del computer, eliminarlo.</li> <li>■ Fare doppio clic sull'icona della stampante nella cartella seguente, quindi scegliere [Annulla tutti i documenti] nel menu [Stampante]:                      (Windows Vista®)   , [Pannello di controllo], [Hardware e suoni], quindi [Stampanti].                      (Windows Server® 2008)   , [Pannello di controllo], quindi [Stampanti].                      (Windows® 7 / Windows Server® 2008 R2)   , [Dispositivi e stampanti] e selezionare la stampante dalla schermata [Stampanti e fax].                      (Windows® 8 / Windows® 8.1 / Windows Server® 2012/2012 R2)                      [App], [Pannello di controllo], [Hardware e suoni], [Dispositivi e stampanti] e selezionare la stampante da [Stampanti e fax].</li> </ul>
<p>La stampante P-touch è collegata correttamente al punto di accesso/router WLAN?</p>	<p>Controllare se la spia Wi-Fi o la spia NFC è accesa.</p>
<p>Sono stati fatti tutti i controlli e i tentativi di cui sopra, ma la P-touch non stampa. Che cos'altro posso fare?</p>	<p>Disinstallare e reinstallare il driver stampante e il software.</p>

**Si desidera controllare che i dispositivi di rete funzionino correttamente.**

Domanda	Soluzione
La P-touch, il punto di accesso/router o l'hub di rete è acceso?	Accertarsi di avere verificato tutti gli aspetti elencati in <i>Controllare quanto segue</i> : a pagina 51.
Dove si possono trovare le impostazioni di rete della P-touch, come ad esempio l'indirizzo IP?	Selezionare [Impostazioni di comunicazione] nello strumento di impostazione della stampante. Per maggiori informazioni su [Impostazioni di comunicazione], vedere <i>Uso delle impostazioni di comunicazione</i> a pagina 19.
La stampante P-touch è collegata correttamente al punto di accesso/router WLAN?	Controllare se la spia Wi-Fi o la spia NFC è accesa.

**Altro**

Domanda	Soluzione
Si desidera ripristinare le impostazioni di rete della P-touch.	<p>Con la P-touch spenta, tenere premuto il pulsante Avanz &amp; taglia tenendo premuto contemporaneamente il pulsante di alimentazione. Quando la spia di Editor Lite inizia a lampeggiare e la spia di stato diventa arancione, premere il pulsante Avanz &amp; taglia due volte, continuando a tenere premuto il pulsante di alimentazione. Le impostazioni di rete vengono ripristinate sulle impostazioni di fabbrica.</p> <p>Per disattivare l'impostazione APIPA e reimpostare le impostazioni di rete, premere quattro volte il pulsante Avanz &amp; taglia.</p>



**brother**