

Renkforce

PL500D duo

Tutti i dati riportati in questa documentazione sono frutto di accurati controlli; ciò non vale, tuttavia, come garanzia delle caratteristiche del prodotto. Il produttore è responsabile esclusivamente nella misura definita dalle condizioni di vendita e di fornitura.

Divulgazione e riproduzione della documentazione e del software relativi al presente prodotto nonché l'utilizzo dei loro contenuti sono ammessi solo previa autorizzazione scritta di produttore. Riserva di modifiche dovute a miglioramenti tecnici.

Marchi

Windows® e Microsoft® sono marchi registrati della Microsoft, Corp.

HomePlug® è un marchio registrato della HomePlug Power Alliance.

Il produttore si riserva il diritto di modificare i suddetti dati senza preavviso, e non assume alcuna responsabilità per imprecisioni tecniche e/o omissioni.

aprile 2015

Contenuti

1	Questo manuale	4
1.1	Usò proprio	4
1.2	Conformità CE	4
1.3	Avvertenze di sicurezza	4
2	Introduzione	6
2.1	Che cosa significa "Inhouse Powerline"?	6
2.2	PL500D duo	6
2.3	Esempi applicativi	7
3	Installazione	8
3.1	Presupposti del sistema	8
3.2	Elementi di collegamento e spie	8
3.3	Collegamento dell'adattatore	9
4	Configurazione della rete PLC	10
4.1	Crittografare le rete PLC alla pressione di un tasto	10
4.2	Crittografare la rete PLC tramite il software di configurazione	11
5	Appendice	13
5.1	Ottimizzazione della larga banda	13
5.2	Smaltimento di rifiuti elettrici ed elettronici	13
5.3	Condizioni generali di garanzia	14

1 Questo manuale

Prima della messa in funzione dell'apparecchio leggere attentamente tutte le indicazioni e conservare il manuale e/o la guida per l'installazione per consultazioni successive.

Dopo una breve introduzione ai "PLC" e ad una presentazione del nel PL500D duo capitolo 2, nel capitolo 3 è spiegato come mettere in funzione correttamente il PL500D duo. Il capitolo 4 descrive la configurazione della rete PLC. Nel capitolo 5, a conclusione del manuale, si trovano alcuni consigli per l'ottimizzazione della banda larga e la sua compatibilità ambientale, nonché le nostre condizioni di garanzia.

1.1 Uso proprio

Utilizzare l'adattatore come descritto nella presente guida, onde evitare danni a persone o cose.

1.2 Conformità CE



Questo prodotto è conforme alle richieste di base della direttiva CEM 2004/108/EC e alle restanti norme importanti FTEG, ed è previsto per l'uso nella UE, in Svizzera e in Norvegia. Il prodotto è dispositivo della classe B.

La dichiarazione di conformità CE relativa a questo prodotto è contenuta nel CD.

1.3 Avvertenze di sicurezza

Prima della messa in funzione degli apparecchi, tutte le istruzioni di sicurezza e uso vanno lette e comprese, quindi conservate per consultazioni future.

PERICOLO elettricità

All'utente non è consentito aprire gli apparecchi. Al momento dell'apertura degli apparecchi sussiste il pericolo di scossa elettrica!

Gli apparecchi non necessitano di manutenzione da parte dell'utente. In caso di danno, scollegare l'apparecchio dalla rete elettrica, estraendo quest'ultimo o la spina dalla presa elettrica. Rivolgersi quindi a un tecnico specializzato (servizio clienti). Un danno sussiste, ad esempio,

- se il cavo di alimentazione o lo spinotto è danneggiato.
- se l'apparecchio viene bagnato da liquidi (ad es., pioggia o acqua).
- se l'apparecchio non funziona.
- se il contenitore dell'apparecchio è danneggiato.

Gli apparecchi vanno usati esclusivamente in una rete elettrica come quella descritta sulla targhetta identificativa. Per l'alimentazione utilizzare il cavo di corrente o l'alimentatore fornito in dotazione.

Per staccare dalla rete l'apparecchio, estrarre l'apparecchio stesso, ovvero la spina dalla presa elettrica. La presa elettrica e tutti gli apparecchi di rete collegati devono rimanere facilmente accessibili, affinché sia possibile, se necessario, estrarre la spina velocemente.

Utilizzare gli apparecchi esclusivamente in luogo chiuso.

Utilizzare gli apparecchi esclusivamente in un luogo asciutto.

Per effettuare la pulizia, staccare gli apparecchi dalla rete elettrica! Evitare di utilizzare detergenti che contengono diluenti, in quanto ciò potrebbe danneggiare il contenitore dell'apparecchio. Per effettuare la pulizia utilizzare solo un panno asciutto.

PERICOLO dovuto a surriscaldamento

Gli apparecchi vanno collocati solo in luoghi ove sia garantita una sufficiente aerazione. Le fessure e le aperture presenti sul contenitore servono a garantire l'aerazione:

- Non coprire gli apparecchi durante il loro funzionamento.
- Non posizionare alcun oggetto sopra gli apparecchi.
- Non inserire alcun oggetto nelle aperture degli apparecchi.
- Gli apparecchi non vanno collocati nelle dirette vicinanze di una fiamma (ad esempio fuoco, candela).
- Gli apparecchi non vanno esposti direttamente alle fonti di calore (ad esempio, calorifero, radiazione solare).

2 Introduzione

In questo capitolo offriremo una panoramica sulla tecnologia Powerline e presenteremo brevemente l'adattatore. Esempi applicativi si trovano in fondo al capitolo.

2.1 Che cosa significa "Inhouse Powerline"?

"Inhouse Powerline" (PLC, HomePlug) è una tecnologia intelligente e sicura con la quale è possibile realizzare una rete informatica domestica in modo veloce, semplice ed economico sfruttando la rete di corrente elettrica senza dover effettuare un costoso e fastidioso cablaggio. I dati prestazionali e la complessità d'installazione non hanno nulla da invidiare ai metodi tradizionali. Al contrario: con Powerline si raggiungono oggi velocità simili a quelle di altre tecnologie LAN.

2.2 PL500D duo

L'adattatore offre una velocità di trasferimento dati massima di 500 Mbps attraverso la rete elettrica domestica. Il permette ai computer della rete informatica di scambiare file anche di grandi dimensioni attraverso la rete elettrica. La notevole autonomia di 300 metri garantisce un'ampia flessibilità. Le due porte LAN permettono di collegare direttamente due apparecchi. Ciò è particolarmente pratico per computer e stampante di rete nello studio o per smart TV e console giochi in soggiorno.

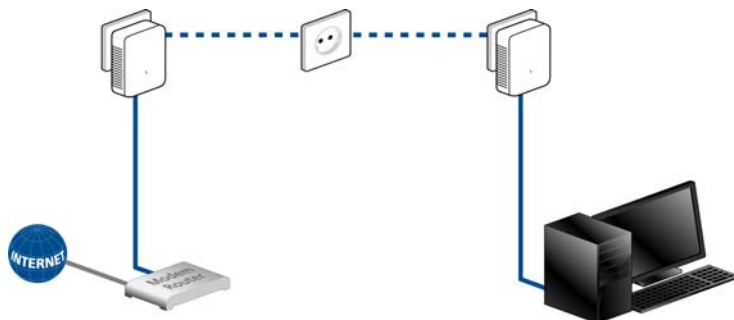
Installazione semplice

- Collegare l'adattatore tramite il cavo di rete al computer o all'apparecchio di rete in questione
- Collegare l'adattatore alla rete elettrica
- Opzionalmente: premendo il tasto di crittografia o con l'aiuto del software di configurazione, la crittografia può essere impostata in modo individuale
- È tutto!

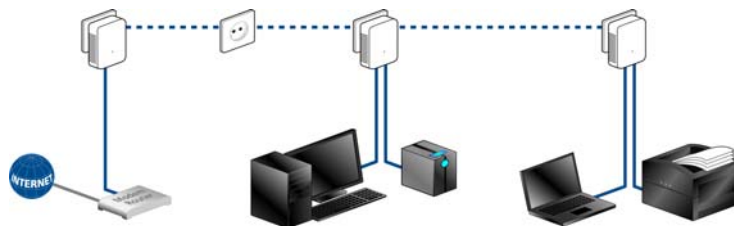
2.3

Esempi applicativi

Soluzione Internet monoutente



Soluzione Internet multiutente



3 Installazione

In questo capitolo descriveremo gli elementi di collegamento e le spie del adattatore e mostreremo come collegare l'apparecchio.

3.1 Presupposti del sistema

- **Sistemi operativi:** Windows Vista Home Premium (32 bit/64 bit), Windows 7 (32 bit/64 bit), Windows 8 (32 bit/64 bit), Windows 8 Pro (32 bit/64 bit) e tutti i sistemi operativi che supportino le reti
- **Connessione alla rete**

Notare che il computer o l'apparecchio in questione devono disporre di una scheda di rete o di un adattatore con interfaccia Ethernet.

3.2 Elementi di collegamento e spie

L'adattatore dispone di una spia di controllo (LED), di due prese di rete e del pulsante di crittografia. La spia di controllo (LED) visualizza lo stato del PL500D duo attraverso diversi tipi di lampeggio e illuminazione:

	PL500D duo
Power	Il LED lampeggia a intervalli regolari (di 2 sec.) quando il <prona> è collegato alla rete elettrica ma non si ha senza una connessione PLC.
	Il LED è acceso quando il <prona> è operativo e si ha una connessione PLC.
	Il LED lampeggia velocemente durante la fase di crittografia (Pairing) nella rete PLC.
	Il LED lampeggia a intervalli irregolari (1 sec./15 sec.) quando il <prona> si trova nella modalità di risparmio energetico.

- **Presi di rete**
qui si collega l'adattatore ad un computer e/o ad un altro apparecchio attraverso il cavo di rete accluso.
- **Tasto di crittografia**
Crittografia dei dati alla pressione di un tasto; Per il funzionamento del tasto di crittografia, consultare il capitolo 'Crittografare le rete PLC alla pressione di un tasto'.

Notare che, in mancanza di un apparecchio acceso collegato all'interfaccia Ethernet, tutti gli adattatori collegati alla rete elettrica dopo ca. 11 minuti pas-

sano alla modalità di risparmio energetico. Nella modalità di risparmio energetico non è possibile raggiungere l'adattatore attraverso la rete elettrica.

3.3

Collegamento dell'adattatore

- ❶ Collegare l'adattatore ad una presa di rete del computer acceso attraverso il cavo di rete accluso.
- ❷ Innestare l'adattatore in una presa di corrente libera.

***Notare che:** La presa dovrebbe essere nelle vicinanze dell'apparecchio di rete collegato. L'adattatore e l'apparecchio di rete dovrebbero essere facilmente accessibile. Per spegnere cioè l'apparecchio o staccarlo dalla rete, staccare la spina di alimentazione dalla presa di rete.*

Per collegare tra loro in una rete chiusa e sicura più apparecchi PLC, proseguire adesso con l'installazione del software di configurazione. Consultare a tale scopo il capitolo 'Configurazione della rete PLC'.

4 Configurazione della rete PLC

Qui di seguito sono descritte le possibilità nella trasmissione dati, quella semplice premendo il **pulsante di crittografia** e quella con l'aiuto del **software di configurazione**.

4.1 Crittografare le rete PLC alla pressione di un tasto

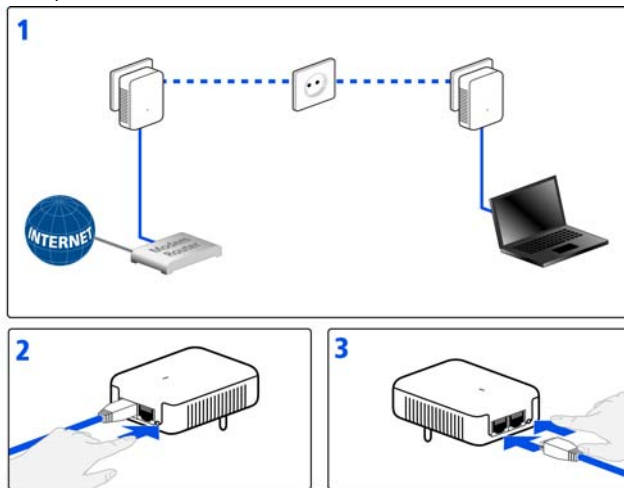
Per la crittografia di una rete PLC, è sufficiente usare tale pulsante. Premendolo, la rete PLC viene protetta tramite una password casuale.

In Stand-by non è possibile effettuare una configurazione.

Qui di seguito vengono descritte le esatte procedure sulla base di possibili scenari di rete:

Crittografia di una rete PLC con due adattatori PLC

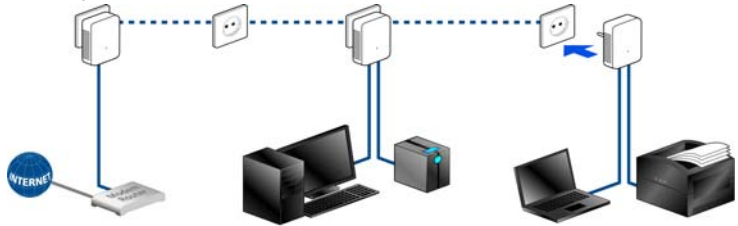
Dopo che si sono collegati ambedue gli adattatori con successo, premere, **entro 2 min**, ogni tasto di crittografia per **1 secondo**. Fine! La rete PLC è adesso protetta da accessi non autorizzati.



Ampliare una rete PLC esistente tramite un nuovo adattatore

Se la vostra rete PLC esistente è già stata protetta con l'aiuto del tasto di crittografia, per integrare ulteriori adattatori si può agire nel modo già fatto. Dopo

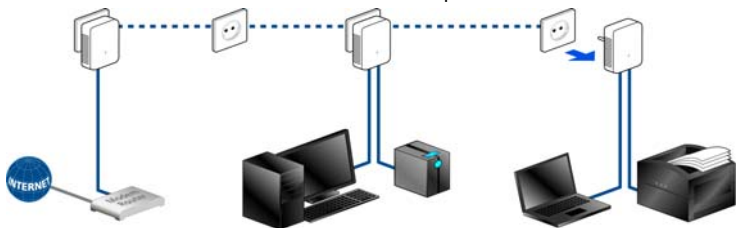
aver collegato con successo il nuovo adattatore, premere, **entro 2 minuti**, prima il tasto di crittografia (**1 secondo**) di un adattatore della rete esistente e quindi (**1 secondo**) quello del nuovo adattatore. Fine! Il nuovo adattatore è ora integrato nella rete.



Per collegare ulteriori adattatori alla rete, procedere come appena descritto

Rimuovere un adattatore da una rete

Per rimuovere un adattatore da una rete esistente, premere **per almeno 10 secondi** il tasto di crittografia dell'adattatore in questione. Questo apparecchio riceve una password casuale ed è quindi escluso dalla rete. Per collegarlo ad un'altra rete PLC, procedere come descritto in alto a seconda se si sta creando una nuova rete o se ne vuole ampliare una esistente.



4.2

Crittografare la rete PLC tramite il software di configurazione

Per installare il software, inserire il CD-ROM accluso nell'unità CD-ROM del vostro computer. Se nel vostro computer la funzione **Autoplay** è attivata, l'installazione si avvia automaticamente. In caso contrario aprire la cartella con la gestione risorse di Windows cliccando con il tasto destro del mouse su **Start** (o il **logo Windows**) e scegliendo nel menù contestuale la voce **Esplora**. Avviare quindi il assistente di installazione a mano.

Dopo una corretta installazione, il software di configurazione si trova in **Start** -> **Tutti i programmi** -> **PLC** -> **Password Manager**.

***Attenzione:** ogni apparecchio PLC che si intende implementare nella rete, deve essere collegato per la configurazione direttamente al vostro computer.*

- **Assegnare la password di rete**

Scegliere nel prossimo passo una password di rete che deve essere valida per tutti gli adattatori nella vostra rete domestica personale. Essa deve essere usata da tutti gli apparecchi.

*La password dell'apparecchio così come esso viene fornito all'inizio è **HomePlugAV**. Per motivi di sicurezza vi consigliamo di sovrascriverla e di sceglierne una propria.*

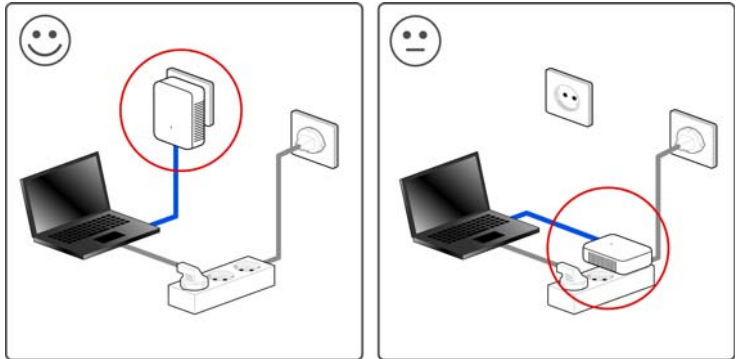
- **Aggiunta di ulteriori adattatori**

Per integrare ulteriori adattatori, riavviare l'assistente e collegare l'adattatore al proprio computer, ed assegnargli la password valida per tutti gli adattatori nella vostra rete domestica personale.

5 Appendice

5.1 Ottimizzazione della larga banda

- Evitare per quanto possibile il collegamento tramite "ciabatte". Usare invece prese a parete libere.
- Innestare gli apparecchi in prese elettriche diverse.



5.2 Smaltimento di rifiuti elettrici ed elettronici



Il simbolo del cestino barrato riportato sull'apparecchio indica che questo adattatore è un dispositivo elettrico od elettronico che rientra nell'ambito di applicazione della legge tedesca sul recupero e il riciclaggio delle attrezzature elettriche ed elettroniche. In Germania dal 24 marzo 2006 non è, infatti, più consentito smaltire questo genere di dispositivi insieme ai rifiuti domestici. Questi possono però essere depositati gratuitamente presso il centro di raccolta comunale. Rivolgersi all'amministrazione della propria città o del proprio comune per conoscere l'indirizzo e gli orari di apertura del punto di raccolta più vicino.

5.3 Condizioni generali di garanzia

Il produttore concede questa garanzia agli acquirenti di prodotti a loro scelta in aggiunta alle garanzie di legge quando sono soddisfatte le seguenti condizioni:

1 Estremi della garanzia

- a) Oggetto della garanzia è l'unità fornita in dotazione, completa di tutte le sue parti. Essa prevede le parti che risultano difettose a causa di difetti di fabbricazione o del materiale, nonostante l'evidente utilizzo corretto e conforme alle istruzioni per l'uso, vengono sostituite o riparate a scelta del produttore senza spese. In alternativa il produttore si riserva il diritto di sostituire il dispositivo guasto con un altro dispositivo avente le stesse funzionalità e caratteristiche. I manuali e l'eventuale software in dotazione sono esclusi dalla garanzia.
- b) I costi relativi al materiale e la manodopera sono a carico del produttore, mentre non lo sono i costi derivanti dalla spedizione della merce dall'acquirente alla fabbrica del servizio di assistenza tecnica e/o direttamente al produttore.
- c) Le parti sostituite divengono di proprietà del produttore.
- d) Oltre a provvedere alla riparazione ed alla sostituzione del prodotto, il produttore si riserva il pieno diritto di apportare eventuali ulteriori modifiche tecniche (ad esempio aggiornamento del firmware), al fine di adattare l'unità allo stato attuale raggiunto dallo sviluppo tecnico. In questi casi nessun costo aggiuntivo viene addebitato all'acquirente. Ciò tuttavia non costituisce un diritto.

2 Durata della garanzia

La durata della garanzia per il prodotto è di due anni. Il periodo di garanzia inizia il giorno della consegna dell'apparecchio. Le prestazioni di garanzia fornite dal produttore non comportano un prolungamento del termine di garanzia né l'inizio di un nuovo periodo di garanzia. Il periodo di garanzia per le parti incorporate scade con il termine di garanzia per l'apparecchio completo.

3 Regolamento

- a) Nel caso in cui durante il periodo di garanzia si manifestino anomalie al prodotto, si deve usufruire immediatamente, o al più tardi entro sette giorni, dei suddetti diritti di garanzia.
- b) Eventuali danni riconoscibili ad occhio nudo (ad esempio danni all'involucro) ed imputabili al trasporto devono essere immediatamente denunciati al personale addetto al trasporto e al mittente. Danni non riconoscibili ad occhio nudo devono essere dichiarati per iscritto immediatamente dopo essere stati scoperti, e comunque non oltre tre giorni dalla consegna, all'addetto al trasporto e al mittente.
- c) Il trasporto del prodotto da e verso l'ente che offre la garanzia e/o provvede alla sostituzione dell'unità difettosa avviene sotto la personale responsabilità dell'acquirente ed è ugualmente a carico di quest'ultimo in termini di costi.
- d) La garanzia viene concessa solo previa presentazione di una copia della fattura originale del prodotto. In casi eccezionali, il produttore si riserva il diritto di prendere visione dell'originale della fattura.

4 Esclusione della garanzia

In particolare, qualunque rivendicazione di garanzia è esclusa

- a) quando l'adesivo con il numero di serie del dispositivo è stato staccato,
- b) quando il danneggiamento dell'unità sia avvenuto per cause di forza maggiore o per effetto di influssi ambientali (umidità, scarica elettrica, polvere, ecc.),
- c) quando il prodotto sia stato conservato od utilizzato in condizioni differenti da quelle previste dalle relative specifiche tecniche,

- d) quando i danni riportati dal prodotto siano conseguenza di un utilizzo non appropriato – ed in particolare del mancato rispetto delle istruzioni per l'uso nonché delle Indicazioni fornite nella descrizione del sistema,
- e) quando il prodotto sia stato aperto, riparato o modificato da personale non autorizzato dal produttore,
- f) quando il prodotto riveli danneggiamenti di qualsivoglia natura meccanica,
- g) qualora i diritti di garanzia non siano stati rivendicati conformemente a quanto illustrato ai punti 3a) o 3b).

5 Anomalie dovute ad utilizzo inappropriato

Qualora si constatasse che il difetto denunciato è stato provocato da hardware o software difettoso di altri marchi, alla loro installazione o al loro funzionamento, il produttore si riserva il diritto di addebitare all'acquirente le spese di controllo.

6 Norme integrative

- a) Le disposizioni sopra menzionate regolano il rapporto giuridico tra il produttore e l'acquirente in modo preciso ed inappellabile.
- b) La presente garanzia fa sì che non vengano presi in considerazione altri generi di rivendicazioni, con particolare riferimento a quelle legate a variazioni o riduzioni. Sono escluse le rivendicazioni per rimborso di danni, indipendentemente dal motivo legale. Questo non si applica se per es. in caso di danni alle persone o di danni a cose di uso privato esiste una responsabilità obbligatoria in base alla legge sulla responsabilità per i prodotti o nei casi di dolo o di grave negligenza.
- c) Non sono ammesse in particolare rivendicazioni di indennizzo per mancati guadagni e per danni indiretti o conseguenti.
- d) Il produttore non assume alcuna responsabilità per casi di perdita di dati e/o di nuova acquisizione di dati, qualora questo sia imputabile a leggera o media negligenza.
- e) Nel caso in cui la perdita di dati sia invece imputabile a intenzionalità o negligenza da parte del produttore, questa si farà carico dei normali costi conseguenti al ripristino di suddetti dati e che dovessero insorgere durante le regolari fasi di produzione di copie di protezione.
- f) La garanzia è applicabile unicamente al primo acquirente e non è trasferibile.
- g) Il foro competente è Aquisgrana, se l'acquirente è commerciante di professione. Se l'acquirente non ha un foro competente generale nella Repubblica Federale Tedesca o dopo la stipula del contratto trasferisce la propria sede o la residenza abituale fuori dal territorio della Repubblica Federale Tedesca, il foro competente è la sede commerciale del produttore. Questo vale anche se la sede o la residenza abituale dell'acquirente non è nota al momento della citazione.
- h) Si applica il diritto Tedesco. Nel rapporto tra il produttore e l'acquirente non si applica il diritto commerciale UN.