

Guida all'installazione di DS-510

Italiana
silex
technology

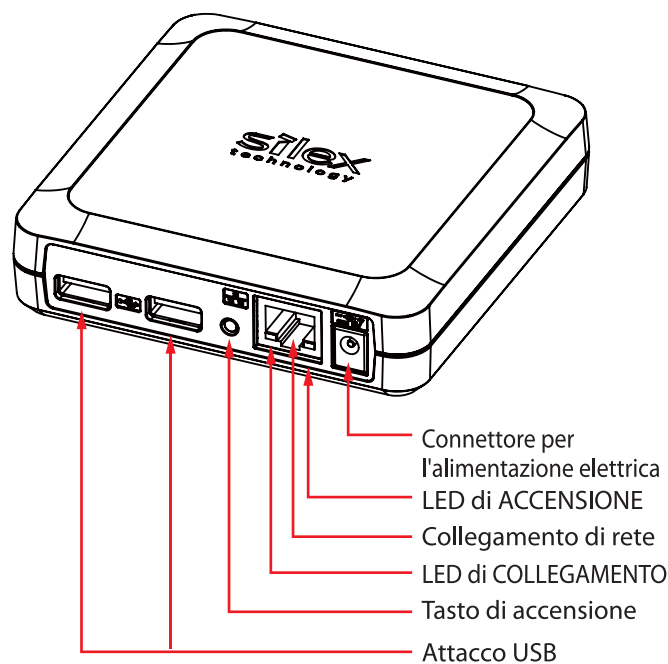


La ringraziamo per aver acquistato il Device server USB "DS-510".
La presente guida all'installazione fornirà informazioni sulla modalità di configurazione e uso del DS-510 nella propria rete.

Contenuto dell'imballaggio

- DS-510
- Garanzia
- Piedini in gomma (4 pz.)
- Adattatore CA
- Guida alla configurazione (questo documento)

Denominazione dei componenti



Download degli elementi necessari

- Accedere all'URL indicato sotto dal computer che si sta utilizzando per configurare il DS-510.

USA : silex technology america, Inc.
URL : <http://www.silexamerica.com/>

Europa: silex technology europe GmbH
URL : <http://www.silexeurope.com/>

Prima di iniziare

La presente sezione spiega come scaricare le utilità necessarie e il manuale dell'utente dal nostro sito web.

- Andare alla pagina relativa a **Support** (Assistenza) e selezionare il modello di prodotto.

Modello prodotto DS-510

- Scaricare le utilità e il manuale dell'utente sotto ed estrarli nel proprio computer.

Utility	Device Server Setup
	SX Virtual Link
Manuale dell'utente	Manuale dell'utente di DS-510

Per ciascuna utility, esiste la versione Windows e la versione Macintosh. Scaricare quella appropriata in base al proprio sistema operativo.

Passo 1. Accensione e configurazione

1-1. Accensione

Come configurare il DS-510:

- Sono necessari i seguenti elementi.



* Se il DS-510 è stato utilizzato in un'altra rete, riportarlo innanzitutto alle impostazioni di fabbrica (vedere i dettagli sotto).

- Collegare il DS-510 all'HUB Ethernet utilizzando un cavo di rete (1).

- Collegare il DS-510 al dispositivo USB utilizzando un cavo USB (2).

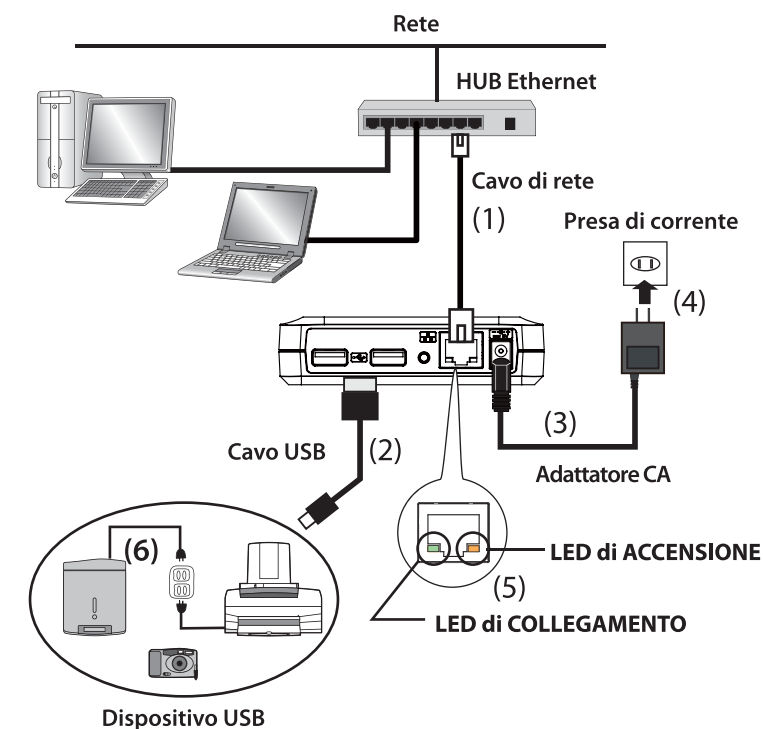
- Collegare l'adattatore c.a. al DS-510 (3) e la spina c.a. alla presa di corrente (4). Verificare che i LED di ACCENSIONE e LED di COLLEGAMENTO si accendano (5).

* Esistono alcuni dispositivi USB che non sono supportati a causa delle specifiche del driver. Controllare, quindi, le informazioni più recenti sulla compatibilità, disponibili nel nostro sito web.

* Solo 1 dispositivo può essere eseguito sull'alimentazione bus.

* Utilizzare l'adattatore c.a. in dotazione con il DS-510.

- Se il dispositivo USB necessita di alimentazione esterna, utilizzare il cavo di alimentazione (6).

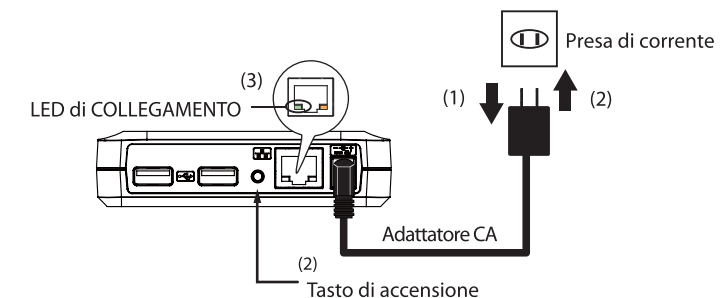


Configurazione predefinita di fabbrica

- Rimuovere la spina c.a. dalla presa di corrente (1).

- Inserire la spina c.a. nella presa di corrente (2) e, contemporaneamente, mantenere premuto l'interruttore con un oggetto appuntito quale una penna o una matita. Continuare a mantenere premuto.

- Quando il LED di COLLEGAMENTO (verde) inizia a lampeggiare (3), la configurazione predefinita di fabbrica è completa. Rilasciare l'interruttore.



1-2. Configurazione

Come configurare il DS-510:

Per impostazione predefinita, il DS-510 viene configurato in maniera da ottenere automaticamente un indirizzo IP dal server DHCP. Se il server DHCP è installato nella propria rete, la configurazione non sarà necessaria. In questo caso, procedere con l'installazione di SX Virtual Link (vedere sul retro).

Quando si desidera configurare l'indirizzo IP manualmente oppure si è incerti circa la presenza del server DHCP sulla propria rete, procedere con **1**.

* Prima di spostarsi su **1**, disabilitare provvisoriamente la funzione di firewall del computer utilizzato per la configurazione. Alcuni metodi di disabilitazione del firewall sono riportati nella sezione FAQ della nostra homepage.
- Firewall standard di Windows XP
- Funzione firewall di software commerciale di sicurezza

- Estrarre il file Device Server Setup scaricato al passo **Download degli elementi necessari**.

- Vedere il manuale PDF in dotazione (Configurazione del server del dispositivo) per configurare il DS-510 utilizzando la utility Device Server Setup.

Passo 2. Uso dei dispositivi USB nella rete

SX Virtual Link è il programma che consente di mettere in comunicazione il proprio computer con i dispositivi USB collegati al server del device server.
Per utilizzare i dispositivi USB in rete, occorre effettuare la connessione o la disconnessione da esso utilizzando SX Virtual Link.

2-1. Installazione di SX Virtual Link

Se SX Virtual Link non è installato sul proprio computer, installarlo attenendosi alle istruzioni presentate in questa sezione.

1 Estrarre il file SX Virtual Link scaricato al passo **Download degli elementi necessari**.

2 Vedere il manuale PDF in dotazione (Installazione di SX Virtual Link) per installare SX Virtual Link.

Una volta conclusa l'installazione, il programma di installazione SX Virtual Link farà riavviare il computer. Prima di avviare l'installazione, verificare di aver terminato tutti i programmi sul computer.

2-2. Uso di base di SX Virtual Link

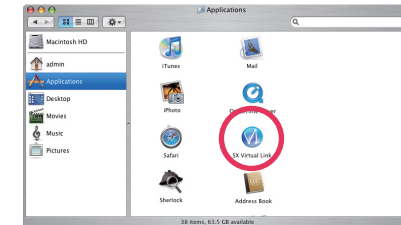
Avvio di SX Virtual Link

Windows

Fare clic sull'icona dell'applicazione (📁) nella barra degli strumenti delle applicazioni oppure su **Avvio - Tutti i programmi - SX Virtual Link - SX Virtual Link**.

Macintosh

Fare clic sull'icona dell'applicazione (📁) nel Dock oppure su **Macintosh HD - Applicazioni - SX Virtual Link**.



Collegamento dei dispositivi USB

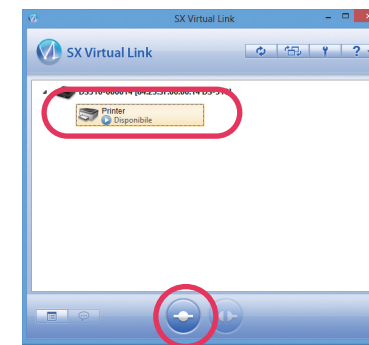
* Quando si utilizza il dispositivo USB per la prima volta, potrebbe essere necessario installarne il driver.

Per installare il driver, vedere il manuale operativo in dotazione con il dispositivo USB oppure attenersi alle istruzioni visualizzate sullo schermo facendo clic sul pulsante **Connetti** di SX Virtual Link.

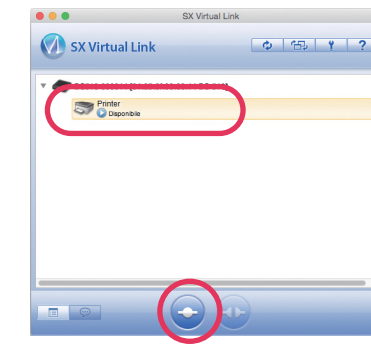
1 Selezionare un dispositivo USB e fare clic sul pulsante **Connetti** (🔌).
Il dispositivo USB può essere collegato quando è visualizzata l'icona di stato (🔌).

* Il dispositivo USB può anche essere collegato selezionandolo e facendo doppio clic su SX Virtual Link.
* Se in elenco non appare alcun device server, fare clic sul pulsante **Aggiorna** (🔄).
* Quando è in uso un dispositivo USB, non scollegare il cavo USB o il cavo di rete, né fare clic sul pulsante **Disconnetti** (🔌) di SX Virtual Link.

Windows



Macintosh



2 La funzione di Plug&Play crea automaticamente un ambiente appropriato per utilizzare il dispositivo selezionato.

Il dispositivo USB sarà pronto per l'uso una volta che l'icona di stato è diventata (🟢). Per informazioni circa la modalità di utilizzo, fare riferimento al manuale di funzionamento in dotazione con il dispositivo USB.

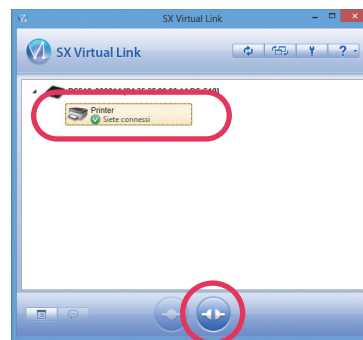
* È possibile collegare solo un dispositivo per volta. Quando il dispositivo USB è utilizzato da un altro computer, viene visualizzata l'icona di stato (🔌) il che significa che il dispositivo USB non è al momento disponibile.

Disconnessione dei dispositivi USB

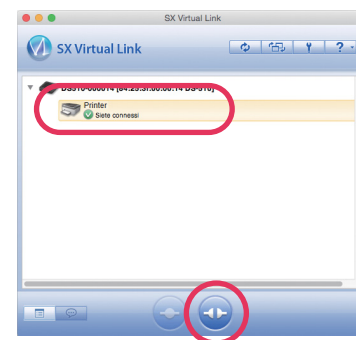
Dopo aver terminato di utilizzare il dispositivo USB, scollegarlo selezionandolo e facendo clic sul pulsante **Disconnetti** (🔌).

* Il dispositivo USB può anche essere scollegato selezionandolo e facendo doppio clic su SX Virtual Link.

Windows

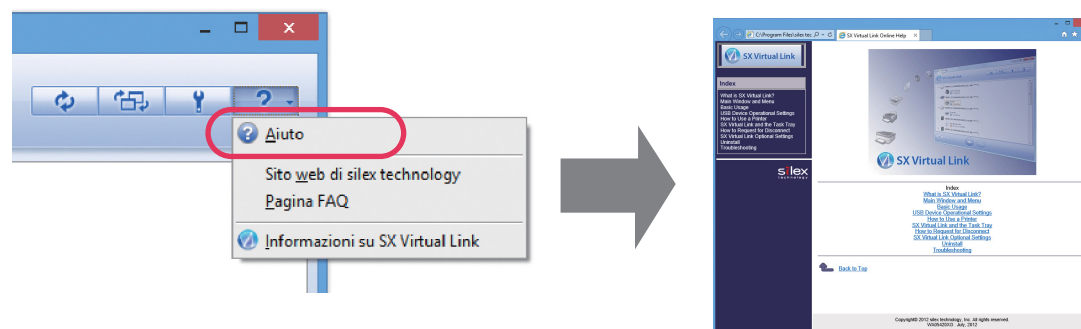


Macintosh



Accesso alla guida online

Fare clic sul pulsante **Aiuto** (🔍) e selezionare **Aiuto** dal menu visualizzato.



Registrazione utente

Dopo aver concluso l'installazione, completare la registrazione utente.

La registrazione utente serve per fornire un'assistenza tecnica e servizi migliori.

<http://www.silex.jp/register/>

Per la registrazione utente, occorre un numero di serie. Il numero di serie è costituito dalle ultime 6 cifre dell'indirizzo Ethernet (in totale 12 cifre) e si trova nella parte inferiore dell'unità.

Esempio: se l'indirizzo Ethernet è "84:25:3F:00:11:22", il numero di serie sarà "001122".

Assistenza clienti

USA : silex technology america, Inc.

E-mail: support@silexamerica.com

URL: <http://www.silexamerica.com/>

Telefono: 1-866-765-8761

Europa: silex technology europe GmbH

E-mail: support@silexeurope.com

URL: <http://www.silexeurope.com/>

Telefono: +49-(0)2151-65009-0