

# Ingrassatori ad aria compressa

---

## Instruzioni per l'uso



### Indice:

- 1. Generalità**
  - 1.1 Utilizzo per lo scopo per cui è stato progettato e realizzato
  - 1.2 Struttura e descrizione del funzionamento
  - 1.3 Caratteristiche Tecniche
  - 1.4 Settore di impiego
- 2. Precauzioni di carattere generale**
  - 2.1 Note di sicurezza sul lavoro
  - 2.2 Spiegazione delle indicazioni di sicurezza utilizzate
  - 2.3 Rischi legati all'uso dell'ingrassatore ad aria compressa
- 3. Montaggio**
- 4. Prima messa in funzione e rimessa in funzione**
  - 4.1 Riempimento dell'ingrassatore ad aria compressa
  - 4.2 Predisposizione per l'uso
- 5. Funzionamento**
- 6. Manutenzione**
- 7. Parti di ricambio/accessori**
- 8. Ricerca guasti**
- 9. Riparazioni/assistenza**
- 10. Dichiarazione del fabbricante**

## 1. Generalità

### 1.1 Utilizzo per lo scopo per cui è stato progettato e realizzato

- L'ingrassatore ad aria compressa è stato progettato esclusivamente per l'erogazione di grassi lubrificanti.
- L'utilizzo per lo scopo per cui è stato progettato e realizzato comporta anche il rispetto delle istruzioni operative.
- Qualsiasi utilizzo diverso (altri mezzi, applicazione di forza) o qualsiasi modifica apportata di propria iniziativa (trasformazione, accessori non originali) possono essere origine di pericoli e rischi e si considerano non conformi alla destinazione d'uso.
- È l'utilizzatore che deve rispondere di eventuali danni derivanti da un utilizzo non per lo scopo per cui è stato progettato e realizzato.

### 1.2 Struttura e descrizione del funzionamento

- L'ingrassatore ad aria compressa è una pompa del grasso azionata con aria compressa.
- L'ingrassatore ad aria compressa è provvisto di guarnizione anulare caricata a molla per favorire l'erogazione del grasso.
- L'ingrassatore ad aria compressa può essere dotato degli accessori più svariati (particolari PRESSOL).

### 1.3 Caratteristiche Tecniche

	<b>Ingrassatore ad aria compressa DL DL plus</b>	<b>Ingrassatore ad aria compressa automatico DL automatica</b>
Diametro dello stantuffo di iniezione grasso:	6 mm	6 mm
Volume erogato/corsa:	0,8 cm <sup>3</sup>	0,8 cm <sup>3</sup>
Azionamento dello stantuffo di iniezione grasso:	Erogazione di grasso a colpo a colpo, tramite motore ad aria compressa	Erogazione continua di grasso tramite motore ad aria compressa
Massima pressione aria (azionamento ad aria compressa):	8 bar	8 bar
Rapporto:	50 : 1	50 : 1
Pressione di erogazione:	400 bar	400 bar
Attacco per ingrassatore sul lato di mandata:	M 10 x 1	M 10 x 1
Raccordo aria compressa:	Raccordo rapido Rectus tipo 26	Raccordo rapido Rectus tipo 26
Pressione di scoppio (sistema):	850 bar	850 bar
Pressione di scoppio (testa ingrassatore):	1200 bar	1200 bar
Capacità:	500 cm <sup>3</sup>	500 cm <sup>3</sup>
Possibilità di riempimento:	Cartuccia di grasso da 400 gr (DIN 1284) pompa di riempimento ingrassatore	Cartuccia di grasso da 400 gr (DIN 1284) pompa di riempimento ingrassatore

### 1.4 Settore di impiego

- L'ingrassatore ad aria compressa è adatto per l'iniezione di grassi lubrificanti fino alla classe di viscosità NLGI 2.

- Per il riempimento dell'ingrassatore ad aria compressa, si può ricorrere alle comuni cartucce di grasso in commercio conformi a DIN 1284 oppure ad una pompa di riempimento.


## 2. Precauzioni di carattere generale

### 2.1 Note di sicurezza sul lavoro

- L'ingrassatore ad aria compressa viene ideato e fabbricato nel rispetto dei requisiti di sicurezza e salute applicabili di cui alle relative direttive CE.
- Questo prodotto, comunque, può presentare dei rischi qualora non venga impiegato per lo scopo per cui è stato progettato e realizzato oppure con la necessaria prudenza.
- Per l'utilizzo dell'ingrassatore valgono, in ogni caso, le norme di sicurezza ed antinfortunistiche valide localmente, oltre alle disposizioni di sicurezza di cui alle istruzioni operative.


### 2.2 Spiegazione delle indicazioni di sicurezza utilizzate

Per le indicazioni di sicurezza utilizzate nelle presenti istruzioni operative si distingue tra vari livelli di rischio. I differenti livelli di rischio sono contraddistinti nelle istruzioni dai seguenti termini e pittogrammi:

Pittogramma	Termine	Conseguenze in caso di inosservanza delle disposizioni di sicurezza.
	Attenzione!	Possibili lesioni o danni materiali leggeri o di media portata.

Tab. 2-1: Classifica delle indicazioni di sicurezza in funzione del tipo e della gravità del rischio

Si utilizza, inoltre, un'altra indicazione, che fornisce consigli di carattere generale su come trattare il prodotto.

Pittogramma	Termine	Significato
	N.B.:	Conoscenze di base o consigli per trattare correttamente il prodotto.

Tab. 2-2: Indicazione generica

### 2.3 Rischi legati all'uso dell'ingrassatore ad aria compressa



#### Attenzione!

**Una pressione eccessiva può portare allo scoppio della testa dell'ingrassatore e degli accessori!**

- Non superare le pressioni operative di cui al cap. 1.3.
- Utilizzare soltanto accessori originali come da DIN 1283.



#### Attenzione!

**Una pressione eccessiva sul punto di ingrassaggio può rovinare il raccordo di lubrificazione ed eventualmente il cuscinetto e la macchina!**

- Non superare le pressioni operative di cui al cap. 1.3.
- Attenersi alle indicazioni di manutenzione e di servizio del fabbricante della macchina.



**Attenzione!**

**Accessori danneggiati possono portare a danni a carico delle persone e delle cose!**

- I tubi flessibili per alta pressione non si devono piegare, storcere o tendere.
- Gli accessori, per tutta la durata utile, vanno controllati al fine di verificare che non presentino segni di usura, crepe o altri danni.
- Gli accessori danneggiati vanno sostituiti senza indugio.
- La durata utile delle tubazioni flessibili è di max. 6 anni dalla data di produzione (vedere marcatura sul tubo).

### 3. Montaggio

- L'ingrassatore ad aria compressa viene fornito già montato e pronto.
- A seconda della versione, si possono/devono montare gli accessori.



**N.B.:**

In sede di montaggio, fare attenzione alla pulizia ed all'esatto collegamento degli accessori con la testa dell'ingrassatore.

Utilizzare sigillanti ed adesivi (es.: nastro di teflon) adatti.

### 4. Prima messa in funzione e rimessa in funzione

Controllare l'ingrassatore e gli accessori montati per accertarne la completezza.

#### 4.1 Riempimento dell'ingrassatore ad aria compressa

Per l'ingrassatore ad aria compressa vi sono diverse possibilità di riempimento.

- Con la pompa di riempimento ingrassatore
- Con cartuccia di grasso come da DIN 1284

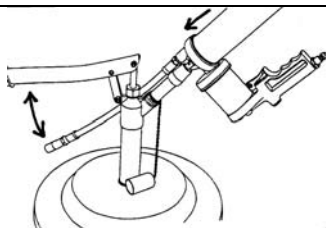
##### 4.1.1 Con la pompa di riempimento ingrassatore



**Attenzione!**

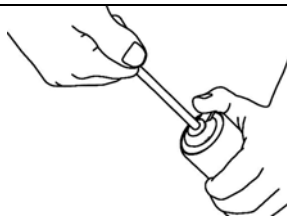
**Non aprire l'ingrassatore sotto pressione!**

- Prima di separare la testa dell'ingrassatore dal tubo, l'asta di spinta deve sempre essere tirata indietro e bloccata autonomamente tramite il fermo.



Sistemare l'ingrassatore con il nipplo di riempimento sulla valvola di riempimento della pompa per riempire l'ingrassatore e trattenerlo esercitando una leggera contropressione.

Riempire l'ingrassatore azionando la pompa di riempimento.



Tirando l'asta di spinta, azionare il fermo e spingere di nuovo l'asta nel tubo.

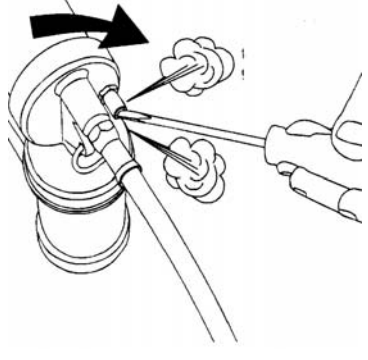
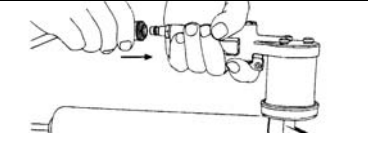
#### 4.1.2 Con cartuccia di grasso come da DIN 1284



<p><b>Attenzione!</b></p> <p><b>Non aprire l'ingrassatore sotto pressione!</b></p> <p>➤ Prima di separare la testa dell'ingrassatore dal tubo, l'asta di spinta deve sempre essere tirata indietro e bloccata autonomamente tramite il fermo.</p>	
	Tirare indietro l'asta di spinta e svitare la testa dell'ingrassatore.
	Togliere il coperchietto di chiusura dalla cartuccia di grasso piena ed inserirla nel tubo dell'ingrassatore.
	Soltanto a questo punto rimuovere la chiusura a strappo della cartuccia e riavvitare la testa dell'ingrassatore.
	Tirando l'asta di spinta, azionare il fermo e spingere di nuovo l'asta nel tubo.

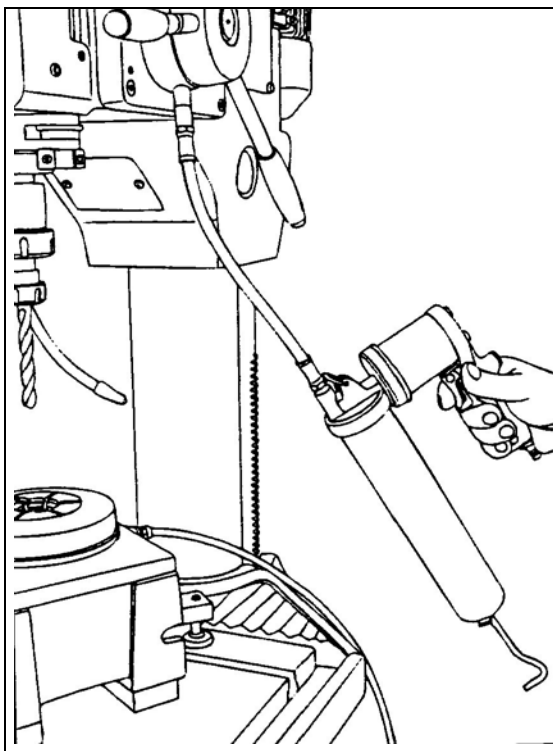
#### 4.2 Predisposizione per l'uso



<p><b>N.B.:</b></p> <p>Verificare se la testa ed il tubo dell'ingrassatore sono ben avvitati tra loro.</p>	
	Spurgare l'aria in eccesso dalla zona del grasso tramite il nipplo combinato di riempimento/sfiato previsto sulla testa dell'ingrassatore, allentando la testa ed il tubo dell'ingrassatore (max. ½ giro) oppure agendo più volte sulla leva di azionamento.
	Realizzare l'alimentazione dell'aria compressa (max. 8 bar) tramite il nipplo di collegamento dell'impugnatura.

- L'ingrassatore ad aria compressa è pronto per l'uso.

## 5. Funzionamento



- Posizionare l'ingrassatore con la testina idraulica sul raccordo di lubrificazione.
- Eseguire la lubrificazione agendo sulla leva di azionamento.

Avvertimento:

Con gli ingrassatori ad aria compressa l'erogazione del grasso avviene a colpo a colpo.

Agendo una volta sulla leva di azionamento si realizza una corsa di erogazione.

Con gli ingrassatori ad aria compressa automatici l'erogazione del grasso avviene in continuo.

Agendo sulla leva di azionamento si ottiene l'erogazione continua di grasso.



**Attenzione!**

**Una pressione eccessiva può portare allo scoppio della testa dell'ingrassatore e degli accessori!**

- Non superare le pressioni operative di cui al cap. 1.3.
- Utilizzare soltanto accessori originali come da DIN 1283.



**Attenzione!**

**Una pressione eccessiva sul punto di ingrassaggio può rovinare il raccordo di lubrificazione ed eventualmente il cuscinetto e la macchina!**

- Non superare le pressioni operative di cui al cap. 1.3.
- Attenersi alle indicazioni di manutenzione e di servizio del fabbricante della macchina.



**N.B.:**

Se il processo di lubrificazione è terminato e/o l'ingrassatore non serve per un lasso di tempo piuttosto lungo, è opportuno interrompere l'alimentazione di aria compressa sull'attacco rapido per evitare uno svuotamento accidentale dell'ingrassatore o perdite.

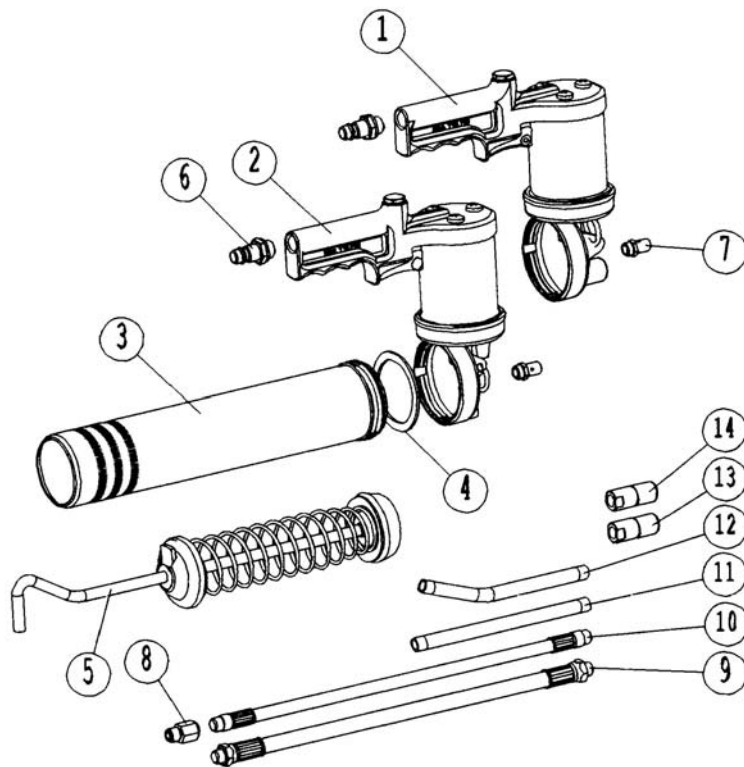
## 6. Manutenzione

Fondamentalmente l'ingrassatore ad aria compressa richiede poche cure e manutenzione.

È obbligo dell'utilizzatore controllare con regolarità i seguenti particolari al fine di evitare danni all'ambiente, alle cose ed alle persone:

- testa dell'ingrassatore
- collegamenti a vite
- accessori (tubi flessibili, testine, ecc.)

## 7. Parti di ricambio/accessori



### Distinta parti di ricambio

Pos.	Denominazione	Ingrassatori ad aria compressa			Ingrassatori ad aria compressa automatici	
		18071	18072	18074	18073	18077
1	Motore ad aria compressa		03 171			
2	Motore ad aria compressa	03 169		03 170	03 169	03 170
3	Tubo, 500 cm <sup>3</sup>	00 361	00 361	00 361	00 361	00 361
4	Guarnizione	00 442	00 442	00 442	00 442	00 442
5	Asta di spinta completa	00 443	00 443	00 443	00 443	00 443
6	Nipplo di collegamento	01 275	20 062	20 062	01 275	20 062
7	Nipplo di riempimento	12 670	12 670	12 670	12 670	12 670

### Accessori come da DIN 1283

(estratto della gamma di accessori PRESSOL)

Pos.	Denominazione		M 10 x 1	G 1/8"
8	Adattatore, G 1/8" i; M 10 x 1 a	12 016		
9	Tubo flessibile rinforzato, 11 x 300 mm		12 655	12 755
10	Tubo flessibile rinforzato, 8 x 300 mm		12 656	12 756
11	Canna rigida, diritta		12 435	12 475
12	Canna rigida, piegata		12 635	12 735
13	Testina idraulica		12 631	12 731
14	Testina idraulica di precisione		12 643	12 743

## 8. Ricerca guasti

Guasto	Causa	Rimedio
Il motore non gira oppure lo fa molto lentamente.	La pressione dell'aria è troppo bassa.	Impostare la pressione dell'aria a min. 3 bar.
Il motore gira, ma la portata è nulla o scarsa.	Inclusioni d'aria nel grasso o nella testa della pompa.	Spurgare l'aria dall'ingrassatore (vedere 4.2).
	Non c'è grasso nell'ingrassatore.	Riempire di nuovo l'ingrassatore (vedere 4.1.1 e 4.1.2).
Il motore si ferma in presenza di contropressione.	La pressione dell'aria è troppo bassa.	Impostare la pressione dell'aria a max. 8 bar.
	La contropressione è troppo alta.	Verificare il raccordo/punto di lubrificazione, eventualmente sostituirlo.

## 9. Riparazioni/assistenza

L'ingrassatore ad aria compressa è stato progettato e realizzato nel rispetto dei più elevati standard qualitativi.

Se, nonostante tutte le misure qualitative adottate, dovesse comunque verificarsi un problema, Vi preghiamo di contattare la nostra Assistenza Clienti:

### Assistenza clienti/Reparto riparazioni

PRESSOL S.r.l. • Via Scuderie, 31 • I-39012 MERANO (BZ)

Tel. 0473 44 90 99 • Fax 0473 44 91 29 • info@pressol.it

## 10. Dichiarazione del fabbricante

Con la presente dichiariamo che il dispositivo di seguito descritto è conforme alle disposizioni applicabili in quanto a progettazione, tipologia costruttiva e versione da noi messa in circolazione. In caso di utilizzo che si discosti dallo scopo per cui il dispositivo è stato progettato e realizzato, la presente dichiarazione perde qualsiasi validità.

Dispositivo	Ingrassatore
Tipo	Ingrassatore ad aria compressa Ingrassatore ad aria compressa automatico
Norme europee	Direttiva CE Macchine, Allegato 1 Direttiva CEE 89/392 del 14-06-1989 Modifica 91/368/CEE del 20-06-1991 Modifica 93/68/CEE del 30-08-1993
Norme nazionali applicate	DIN EN 292, Parte 1, Parte 2 DIN EN 45014 DIN 1283

25.02.2008

PRESSOL Schmiergeräte GmbH



Dott. Ing. Rudolf Schlenker

PRESSOL Schmiergeräte GmbH • Parkstrasse 7 • D-93167 Falkenstein

Tel. +49 9462 17-0 • Fax +49 9462 17-208 • info@pressol.com • www.pressol.com