

**I ISTRUZIONI**

**Amplificatore per cuffie portatile**

N°. 1375412

Versione 10/15



**Utilizzo conforme**

L'amplificatore per cuffie viene usato per amplificare un segnale audio e per trasmetterlo alle cuffie. Gli ingressi e le uscite possono essere collegati solo a terminali di apparecchiature audio. Le cuffie devono essere collegate con un connettore jack da 3,5 mm. L'alimentazione del prodotto avviene tramite un accumulatore integrato, che può essere ricaricato da una porta standard USB. Non è permessa un'altra fonte di energia diversa dall'accumulatore.

L'uso è consentito solo in ambienti chiusi e non all'aperto. Bisogna assolutamente evitare il contatto con l'umidità, per esempio in una stanza da bagno.

Per motivi di sicurezza e di autorizzazioni (CE) il prodotto non deve essere trasformato e/o modificato. Nel caso in cui il prodotto venga utilizzato per scopi diversi da quelli precedentemente descritti, potrebbe subire dei danni. Inoltre un utilizzo inappropriato potrebbe causare pericoli quali cortocircuiti, incendi, scosse elettriche ecc. Leggere attentamente le istruzioni per l'uso e conservarle con cura. Consegnare il prodotto ad altre persone solo insieme alle istruzioni per l'uso.

Il prodotto è conforme ai requisiti di legge nazionali ed europei. Tutti i nomi di aziende e le denominazioni di prodotti ivi contenuti sono marchi dei rispettivi titolari. Tutti i diritti riservati.

**Contenuto della confezione**

- Amplificatore per cuffie
- Cavo 3,5 mm 4 poli - 3,5 mm 4 poli
- Cavo micro USB
- Istruzioni

**Avvertenze per la sicurezza**



**Leggere attentamente le istruzioni per l'uso e rispettare in particolare le avvertenze per la sicurezza. Nel caso in cui non vengano osservate le avvertenze per la sicurezza e le indicazioni relative all'utilizzo conforme contenute in queste istruzioni per l'uso, non ci assumiamo alcuna responsabilità per eventuali danni a cose o persone risultanti. Inoltre in questi casi si estingue la garanzia.**



**a) Persone / prodotto**

- Questo prodotto non è un giocattolo. Tenerlo fuori dalla portata dei bambini e degli animali domestici.
- Non lasciare incustodito il materiale di imballaggio. Potrebbe trasformarsi in un pericoloso giocattolo per i bambini.
- Non sottoporre il prodotto ad alcuna sollecitazione meccanica.
- Proteggere il prodotto dalle temperature estreme, dalla luce solare diretta, da forti vibrazioni, dall'eccessiva umidità, dal bagnato, da gas, vapori o solventi infiammabili.
- Nel caso non sia più possibile l'uso sicuro, disattivare il prodotto ed evitare che possa essere utilizzato in modo non intenzionale. L'uso sicuro non è più garantito se il prodotto:
  - presenta danni visibili
  - non funziona più correttamente,
  - è stato conservato per periodi prolungati in condizioni ambientali sfavorevoli oppure
  - è stato esposto a considerevoli sollecitazioni dovute al trasporto.
- Maneggiare il prodotto con cautela. Urti, colpi o la caduta anche da un'altezza minima potrebbero danneggiarlo.
- Osservare anche le avvertenze per la sicurezza e le istruzioni per l'uso degli altri dispositivi a cui viene collegato il prodotto.
- Non ascoltare la musica a volume eccessivo per un periodo prolungato, in quanto, così facendo, si potrebbe danneggiare l'udito.
- Non utilizzare mai il prodotto subito dopo che è stato spostato da un ambiente freddo a uno caldo. La condensa che si forma in questo caso potrebbe distruggere il prodotto. Aspettare che il prodotto raggiunga la temperatura ambiente prima di collegarlo e utilizzarlo. Potrebbero volerci alcune ore.
- Usare il dispositivo solo in climi moderati e non tropicali.
- Non lasciare il prodotto in funzione incustodito.
- Controllare di tanto in tanto che il prodotto non sia danneggiato.

- Spegnerne tutte le sorgenti audio e regolare le impostazioni del volume su zero. Ruotare la manopola del volume in senso antiorario fino all'arresto oppure spegnerlo prima di collegare le cuffie all'amplificatore.
- Prima di collegare qualsiasi dispositivo all'amplificatore per cuffie, spegnerlo e scollegarlo dalla rete elettrica. Possono essere apportate modifiche al cablaggio se necessario.
- Non collocare fiamme libere come per esempio candele accese sopra o in prossimità dell'amplificatore per cuffie.

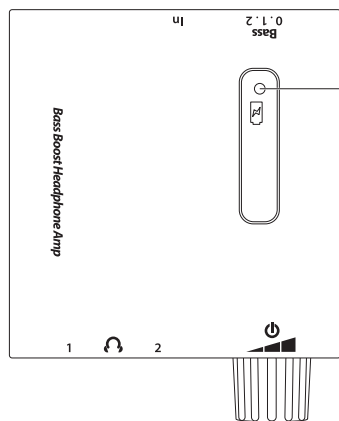
**b) Accumulatore**

- L'accumulatore è integrato al prodotto, non è possibile cambiarlo.
- Non danneggiare mai l'accumulatore. Nel caso l'involucro dell'accumulatore venga danneggiato, sussiste rischio di esplosione e di incendio! L'involucro dell'accumulatore LiPo non è dotato di una lamina sottile come le batterie/accumulatori convenzionali (ad esempio di tipo AA o AAA), ma solo di una delicata pellicola di plastica.
- Non cortocircuitare mai i contatti/connettori dell'accumulatore. Non gettare l'accumulatore o il prodotto nel fuoco. C'è rischio di esplosione e di incendio!
- Caricare l'accumulatore regolarmente, anche se il prodotto non viene utilizzato. La tecnologia utilizzata nell'accumulatore rende superfluo scaricare l'accumulatore prima di tale operazione.
- Non ricaricare mai l'accumulatore del prodotto senza supervisione.
- Durante il procedimento di carica, porre il prodotto su una superficie non sensibile al calore. Un certo grado di riscaldamento è normale durante la carica.

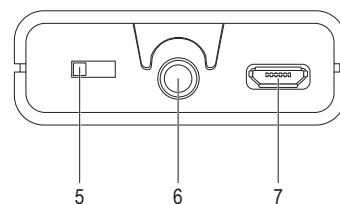
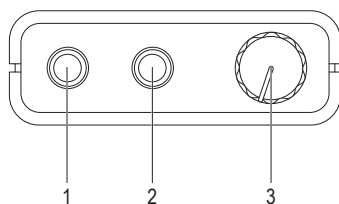
**c) Altro**

- Devono essere osservate tutte le norme antinfortunistiche delle associazioni professionali per i sistemi ed i materiali elettrici in impianti industriali.
- Rivolgersi a un esperto in caso di dubbi relativi al funzionamento, alla sicurezza o alle modalità di collegamento del prodotto.
- Far eseguire i lavori di manutenzione, adattamento e riparazione esclusivamente a un esperto o a un'officina specializzata.
- In caso di ulteriori domande a cui non viene data risposta in queste istruzioni per l'uso, rivolgersi al nostro servizio clienti tecnico oppure ad altri specialisti

**Dispositivi di comando**



- 1 Uscita audio 1 (Jack da 3,5 mm)
- 2 Uscita audio 2 (Jack da 3,5 mm)
- 3 Controllo del volume con interruttore on/off
- 4 LED multifunzione
- 5 Selettore (livello bassi)
- 6 Ingresso audio (Jack da 3,5 mm)
- 7 Porta micro-USB



**Messa in funzione**

**a) Ricarica accumulatore**

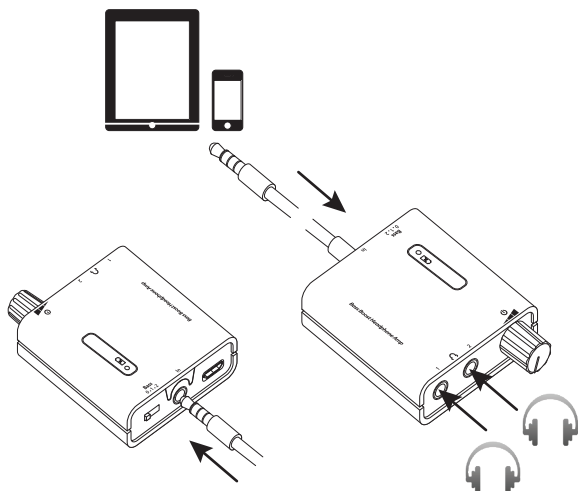
- Il LED multifunzione (4) lampeggia per indicare un basso livello di carica. L'accumulatore interno deve essere ricaricato.
- Alla prima ricarica, assicurarsi che la batteria sia completamente carica, prima che il prodotto sia messo in funzione.
- Collegare la porta USB micro (7) del prodotto ad una fonte di alimentazione USB idonea, utilizzando il cavo micro USB (in dotazione). Il LED rosso si accende quando l'amplificatore è collegato ad una porta USB e poi si spegne (sul controllo del volume (3)). Indica che la ricarica è in corso. Quando il caricamento è attivo, la luce è rosso-blu.
- La durata di una ricarica completa è di circa 1 ora. Il LED rosso si spegne quando l'amplificatore è spento; quando è acceso si illumina di blu.
- Scollegare la fonte di carica dell'amplificatore ed il cavo micro-USB, quando la batteria è completamente carica.

## b) Collegamento di apparecchiature audio ed amplificatori



Ruotare la manopola del volume (3) in senso antiorario fino a quando si sente uno scatto, prima di collegare, scollegare o impostare le cuffie. Sussiste il rischio di danni all'udito causati da volume eccessivo.

- Collegare il cavo da 3,5 mm a 4 poli - 3,5 mm a 4 poli ad un'uscita jack libera da 3,5 mm di una sorgente audio ed all'ingresso audio (6) dell'amplificatore per cuffie sull'altra estremità.
- Collegare il connettore jack da 3,5 mm delle cuffie con una delle due prese jack da 3,5 mm (1 o 2) dell'amplificatore per cuffie. È possibile collegare fino a due cuffie alle due uscite audio (1 e 2).



## c) Amplificare/riprodurre il segnale audio

- Accendere/spengere le cuffie/auricolari.
- Accendere la sorgente audio, ad es. uno smartphone.
- Accendere l'amplificatore per cuffie ruotando in senso orario la manopola del volume. Si sente un debole clic. La spia LED multifunzione si illumina in blu.
- Regolare ora con cautela il volume desiderato.



Non usare il comando a distanza della cuffia, quando ne sono collegate due contemporaneamente.

Quando si usano cuffie con comando a distanza, può essere usato un solo microfono.

- Regolare i bassi (livello Bassi) tramite il selettore (5). Sono possibili tre impostazioni, contrassegnate sul lato superiore.
  - Bassi 0 (a sinistra): Normale
  - Bassi 1 (al centro): Volume Bassi I
  - Bassi 2 (a destra): Volume Bassi II

## Manutenzione e pulizia



**Per la pulizia non utilizzare in nessun caso detersivi aggressivi o corrosivi, alcol o altri solventi chimici, perché potrebbero danneggiare la superficie o compromettere la funzionalità del prodotto stesso.**

- Staccare l'alimentazione del prodotto prima della pulizia.
- Per la pulizia usare un panno morbido, antistatico e privo di pelucchi.
- La polvere può essere facilmente rimossa con un pennello pulito e dalle setole morbide.

## Smaltimento



I dispositivi elettronici sono materiali riciclabili e non devono essere smaltiti tra i rifiuti domestici. Alla fine della sua durata in servizio, il prodotto deve essere smaltito in conformità alle disposizioni di legge vigenti.

In questo modo si rispettano gli obblighi di legge contribuendo al contempo alla tutela ambientale.

## Dati tecnici

### a) Amplificatore per cuffie

Tensione/corrente di esercizio	5 V/CC, 200 mA
Potenza in uscita	max. 90 mW (con 32 Ω, 1,7 V, 0,2% THD+N) max. 33 mW (con 100 Ω, 1,8 V, 0,1% THD+N)
Ingressi	1 x connettore jack stereo (3,5 mm) Porta micro-USB (porta di ricarica)
Uscite	2 x connettore jack stereo (3,5 mm)
Gamma di frequenza	20 - 20.000 Hz (± 1,0 dB)
Impedenza cuffie	32 Ω volume 80%, Bass Boost 1
Impedenza cuffie utilizzabili	16 - 100 Ω
Fattore di distorsione	0,03% con 1 mW; 0,05% a 32 mW
Rapporto S/N	>90 dBA
Condizioni di funzionamento/conservazione	da 0 a +70 °C, UR da 10 a 85 % (senza condensa)
Dimensioni (L x H x P)	45,5 x 15,5 x 47 mm
Peso	circa 30 g

### b) Accumulatore interno

Tipo accumulatore	Polimeri di litio
Capacità batteria	200 mAh
Durata funzionamento della batteria (completamente carica)	>8 ore
Durata ricarica della batteria (completamente carica)	60 minuti