

Manuale d'uso

Hard Drive Esterno



StoreJet[®] 35T3

(Version 1.4)

 **Transcend[®]**

Indice

Introduzione 	1
Funzioni 	2
Sistemi Richiesti 	2
Precauzioni di sicurezza 	3
Norme generali	3
Setup	3
Back Up e memorizzazione Dati.....	3
Alimentazione.....	4
Attenzione.....	4
Anteprima del prodotto 	5
Connessione al Computer 	6
Pulsante Backup One Touch 	8
Disconnessione dal Computer 	9
Windows®.....	9
OS Mac®.....	9
Linux®.....	10
Formattare l'Hard Drive 	11
Windows XP/Vista/7/8.....	11
OS Mac®.....	13
Linux®.....	15
Risoluzione problemi 	16
Considerazioni circa l'Ambiente e il Riciclaggio 	18
Garanzia di 3 anni 	19

Introduzione |

Complimenti per aver acquistato la nuova **StoreJet® 35T3** di Transcend. Questo elegante e versatile dispositivo USB ad alta velocità è il perfetto sistema che vi mettiamo a disposizione per gestire e memorizzare i vostri dati, effettuare il download, il trasferimento e l'upload. Con il suo tasto One Touch Auto-Backup e un reale trasferimento dati sino a 3 volte superiore all'USB 2.0 (in modalità USB 3.0), il compatto StoreJet 35T3 è un facile e veloce modo per archiviare e fare il backup di file, cartelle, documenti, foto, musica e video. Inoltre la StoreJet 35T3 viene venduta corredata di un utilissimo software che vi permetterà di incrementare la produttività del vostro dispositivo. Questo manuale d'uso è concepito per aiutarvi ad ottenere il massimo dalla vostra StoreJet 35T3.

Note:

1. Lo StoreJet 35T3 è dotato del software per la gestione dei dati Transcend Elite, che abilita il pulsante OneTouch per il backup automatico (disponibile solo su alcuni modelli di StoreJet). Consultare il Manuale dell'Utente Software Elite per ulteriori dettagli. Transcend Elite è inoltre scaricabile dal sito www.transcend-info.com/downloads.
2. Lo **StoreJetToolBox** funziona esclusivamente con Windows – consultare la sezione “[Formattare l'Hard Drive](#)” del presente manuale per maggiori informazioni. **StoreJetToolBox** è inoltre scaricabile dal sito www.transcend-info.com/downloads.
3. Per utilizzare la funzione **Mac OSX Time Machine**, è necessario prima formattare il disco StoreJet in HFS+ (consultare la sezione “[Formattare l'Hard Drive – Mac OS](#)”)

Funzioni |

- Compatibile con il protocollo USB 3.0, e con la generazione precedente USB 2.0
- Design autoreggente salvaspazio – non ha bisogno di stand
- Pulsante di auto back up one touch
- Modalità sleep
- mancanza di ventole per evitare rumori molesti
- Installazione Plug and Play– non sono necessary driver
- Capacità di memoria Extra-large
- Include il software di backup **Transcend Elite**
- LED a indicare l'attività di trasferimento dati.

Sistemi Richiesti |

Desktop o notebook che abbiano una porta USB attiva.

Modelli USB 3.0:

- Windows® XP
- Windows Vista®
- Windows® 7
- Windows® 8
- Linux® Kernel 2.6.31+
- Mac® OS X 10.5+

Modelli USB 2 .0:

- Windows® XP
- Windows Vista®
- Windows® 7
- Windows® 8
- Linux® Kernel 2.4.2+
- Mac® OS 9+

Precauzioni di sicurezza |

Queste linee guida per l'uso in sicurezza sono **FONDAMENTALI!** Leggere con attenzione.

■ Norme generali

- Scartare con attenzione il contenuto della confezione dello **StoreJet™ 35T3**.
- Durante il funzionamento evitare di esporre lo **StoreJet™ 35T3** a temperature superiori ai 55°C o inferiori ai 5°C
- Non esporre a fonti di umidità
- Evitare che lo StoreJet 35T3 venga in contatto con acqua o altri liquidi
- Non utilizzare panni umidi o bagnati per pulire l'astuccio esterno
- Non utilizzare lo StoreJet 35T3 in nessuna delle seguenti situazioni:
 - Luce diretta del sole
 - Presso aria condizionata, stufe elettriche o altre fonti di calore, in macchina chiusa esposta direttamente ai raggi del sole
 - In una macchina chiusa alla luce diretta del sole
 - In luoghi con magnetismo alto o vibrazioni
- Se un computer operante in Windows non si avvia quando lo StoreJet 35T3 è connesso, provare a disconnettere lo StoreJet 35T3 dal computer e a riconnetterlo dopo aver avviato Windows. Altrimenti, consultare il manuale del proprio computer e modificare le impostazioni del BIOS per abilitare il computer ad avviarsi da un diverso dispositivo.

■ Setup

- Posizionare lo StoreJet 35T3 su una superficie stabile per evitare che cada
- Assicurarsi di non bloccare le ventole dell'hard disk
- Utilizzare solo il cavo USB 3.0 che è stato fornito con lo StoreJet 35T3, per la connessione al proprio computer, e assicurarsi sempre che il cavo che si sta utilizzando sia in buone condizioni. **MAI** utilizzare un cavo che sia rotto o danneggiato.

■ Back Up e memorizzazione Dati

- **Transcend non si assume nessuna responsabilità per l'eventuale perdita dei dati o il danneggiamento di questi durante le operazioni.** Se avete intenzione di archiviare i dati tramite lo **StoreJet™**, vi raccomandiamo di effettuare regolarmente un backup.
- Per assicurarsi una super velocità USB 3.0 durante l'uso dello StoreJet 35T3, assicurarsi che il computer sia dotato dei drivers e dell'hardware necessari che supportino USB 3.0. In caso di dubbio, consultare il manuale utente del computer, scheda madre, o della card di interfaccia USB 3.0, per le informazioni sui driver USB 3.0.

■ Alimentazione

- Lo StoreJet 35T3 è alimentato tramite adattatore. Non usare adattatori diversi rispetto a quelli di serie.
- Assicurarsi che nulla intralci l'adattatore o il cavo USB e che i cavi siano posizionati in modo da non essere strappato o staccato

■ Attenzione

- Seguire sempre la procedura "**Disconnessione dal Computer**" per rimuovere lo StoreJet dal computer.

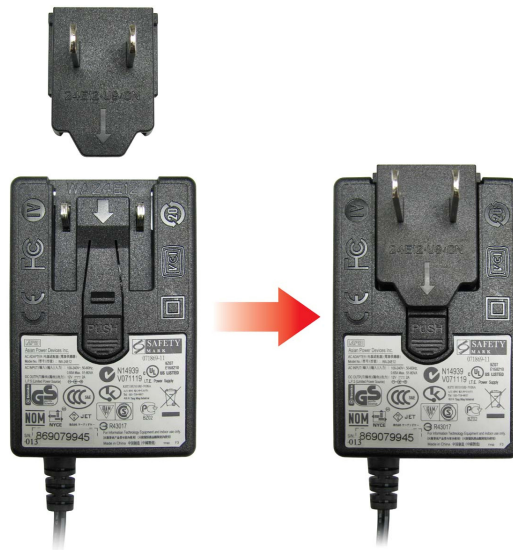
Anteprima del prodotto |



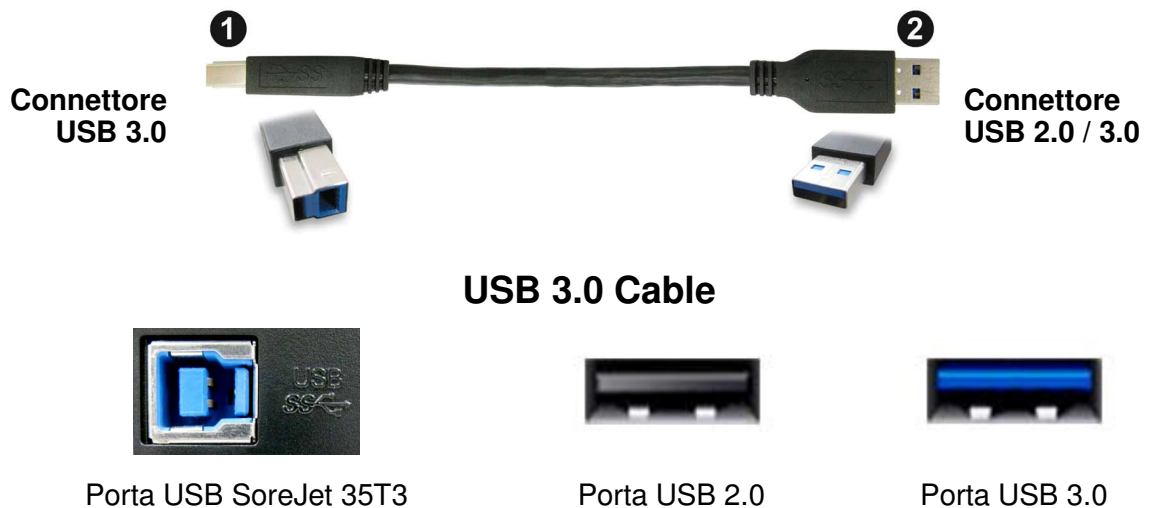
A	Pulsante Backup One Touch
B	Indicatore LED
C	Piedini di gomma antiscivolo
D	Jack alimentazione DC
E	Porta USB
F	Attacco blocco di sicurezza

Connessione al Computer |

1. Attaccare i connettori inclusi 2-pin or 3-pin all'adattatore USB inserendoli fino al click.

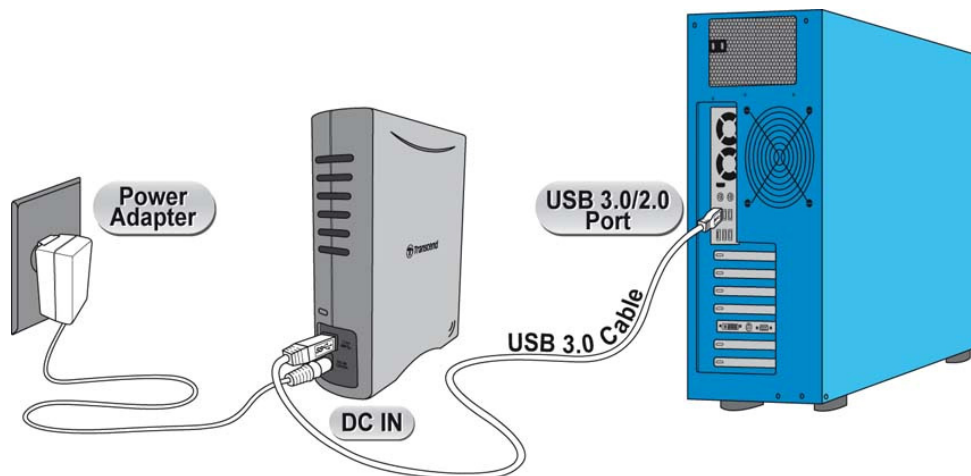



2. Connettere l'adattatore al Jack IN DC sul retro dello StoreJet 35T3 e connettere l'altra parte dell'adattatore alla presa della corrente.
3. Inserisci l'estremità rettangolare (1) del cavo USB 3.0 nella porta USB dello StoreJet 35T3.



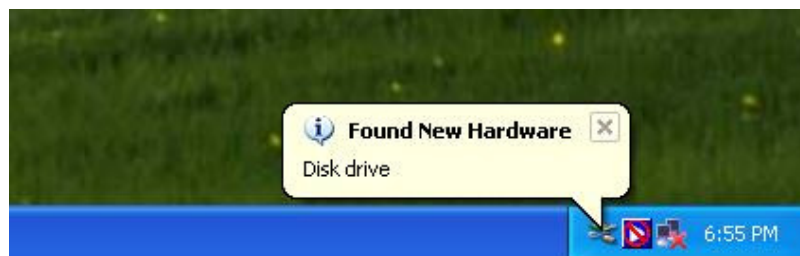
4. Connettere l'estremità rettangolare (2) del cavo USB in una porta USB 2.0 o USB 3.0 disponibile sul computer desktop o portatile.

Nota ben: Per ottenere le migliori performance dal tuo dispositivo, raccomandiamo di utilizzare l'interfaccia USB 3.0 (attualmente non supportata sui computer Mac).



5. Quando lo **StoreJet 35T3** è connesso con successo al computer, il led dello **StoreJet** si accenderà. In Windows, un nuovo Disco Rimovibile con assegnata una nuova lettera apparirà, e una nuova icona di Disco removibile  sulla **Barra di sistema**. L'hard drive interno dello **StoreJet 35T3** è formattato con FAT32, che lo rende compatibile con la maggior parte dei sistemi operativi, inclusi Windows, Mac, Linux e altri.

- I computer operanti in Windows e Mac OS individueranno e installeranno automaticamente lo StoreJet 35T3. Per usare USB 3.0, per favore assicurarsi che siano installati nel computer tutti i driver USB 3.0 necessari. Assicurarsi anche di avere inserito il cavo USB nella porta corretta del computer (le porte USB 3.0 sono solitamente colorate in modo da differenziarle dalle USB 2.0).
- Gli utenti che utilizzano Linux potrebbero dover configurare lo StoreJet 35T3 manualmente. Per far ciò, creare innanzi tutto una directory per lo StoreJet 35T3 (Ad Esempio: `mkdir /mnt/storejet`). Poi, montare lo StoreJet 35T3 (Ad esempio: `mount -a -t msdos /dev/sda1 /mnt/Storejet`).



*G: è solo un esempio di lettera drive che può cambiare a seconda del computer utilizzator



Attenzione: “New Volume” è un esempio di denominazione, che potrebbe differire nel vostro computer

6. Una volta connesso, è possibile utilizzare lo StoreJet 35T3 come hard drive esterno per trasferire dati da e verso il computer. Trascina file o cartelle nel **disco locale**, **Volume**, o **lettera drive** che rappresenta lo StoreJet 35T3.

Pulsante Backup One Touch |


Lo StoreJet 35T3 è corredato di un utilissimo pulsante one touch di auto backup che vi permette di fare <il backup istantaneo e sincronizzare i dati. **L’installazione del software Transcend Elite permette l’abilitazione del pulsante di backup automatico** e gli strumenti di gestione dati e il file 256bit AES. ([Vedere il manuale d’uso del software Transcend Elite per ulteriori dettagli](#))

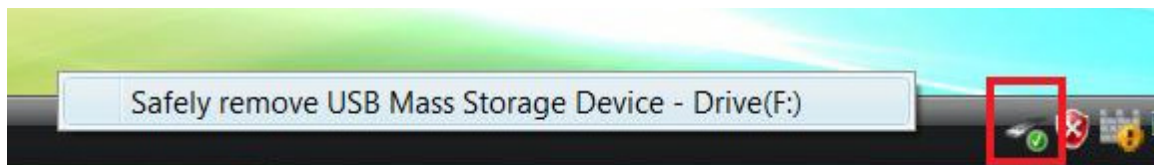
Disconnessione dal Computer |



MAI disconnettere lo StoreJet™ dal Computer o spegnere l'interruttore quando è acceso il led.

■ Windows®

1. Selezionare l'icona **Hardware**  sulla barra di sistema.
2. Appairà la finestra pop up **Rimozione sicura dell'hardware**. Selezionare per continuare



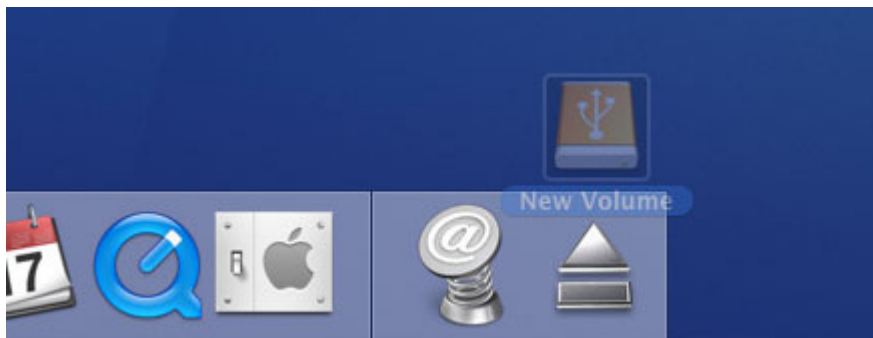
3. Appairà una finestra statica, “**il dispositivo di massa USB può ora essere rimosso dal sistema.**”



ATTENZIONE! Per prevenire la perdita di dati, è necessario seguire sempre questa procedura, per rimuovere lo StoreJet™ da Windows.

■ OS Mac®

Trascinare l'icona che rappresenta lo **StoreJet™ 35T3** nel cestino. Poi disconnettere lo **StoreJet™ 35T3** dalla porta USB.



■ **Linux®**

Eeguire **umount /mnt/Storejet** per disconnettere il dispositivo. Poi staccare lo **StoreJet™ 35T3** dalla porta USB.

Formattare l'Hard Drive |

Lo StoreJet 35T3 viene preformattato con FAT32, che è compatibile con ogni sistema operativo, incluse tutte le versioni di Windows®, Mac®, e Linux®. Se si pianifica di usare lo StoreJet su diverse varietà di computer, console di gioco o dispositivi di riproduzione, vi raccomandiamo di usare il file di sistema FAT32. In ogni caso, se si pianifica di memorizzare file più grandi di 4 GB si deve riformattare il drive con un diverso file di sistema.

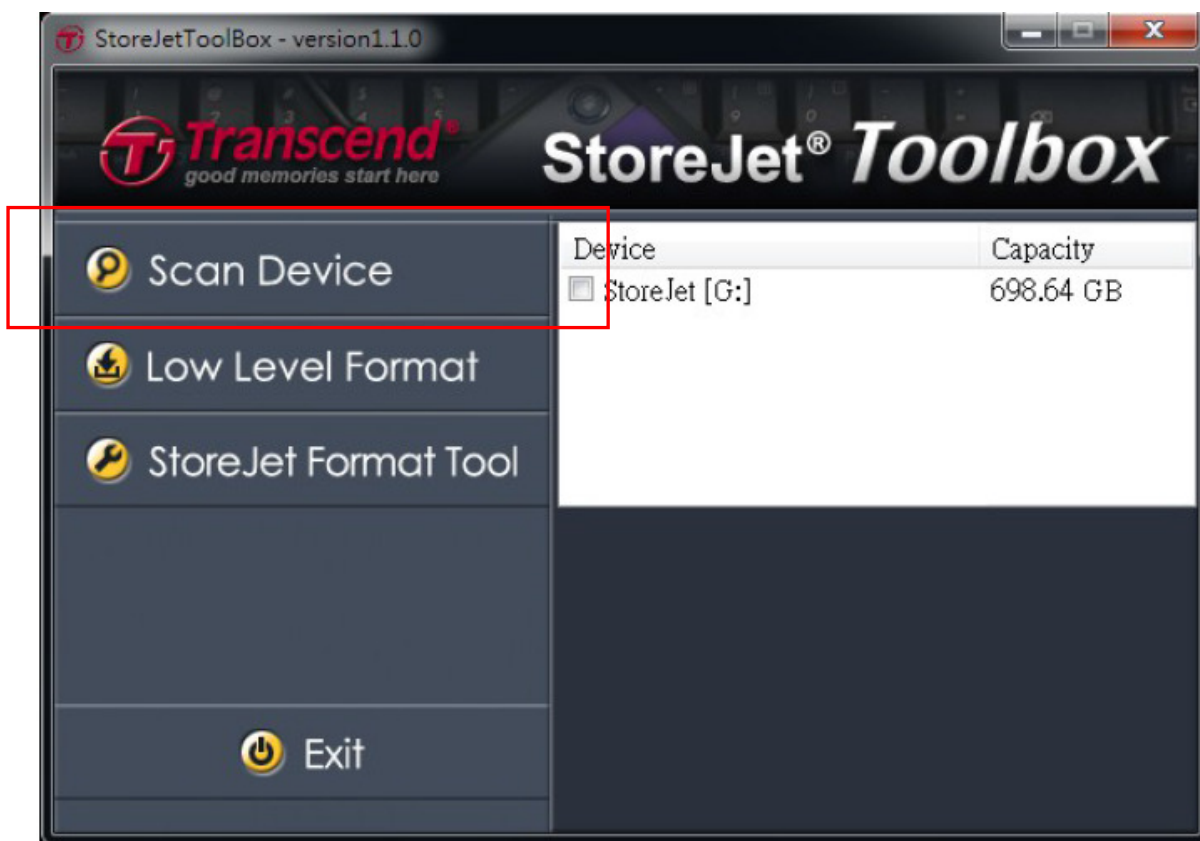


ATTENZIONE! La formattazione del disco provocherà la totale cancellazione dei dati dello StoreJet 35T3.

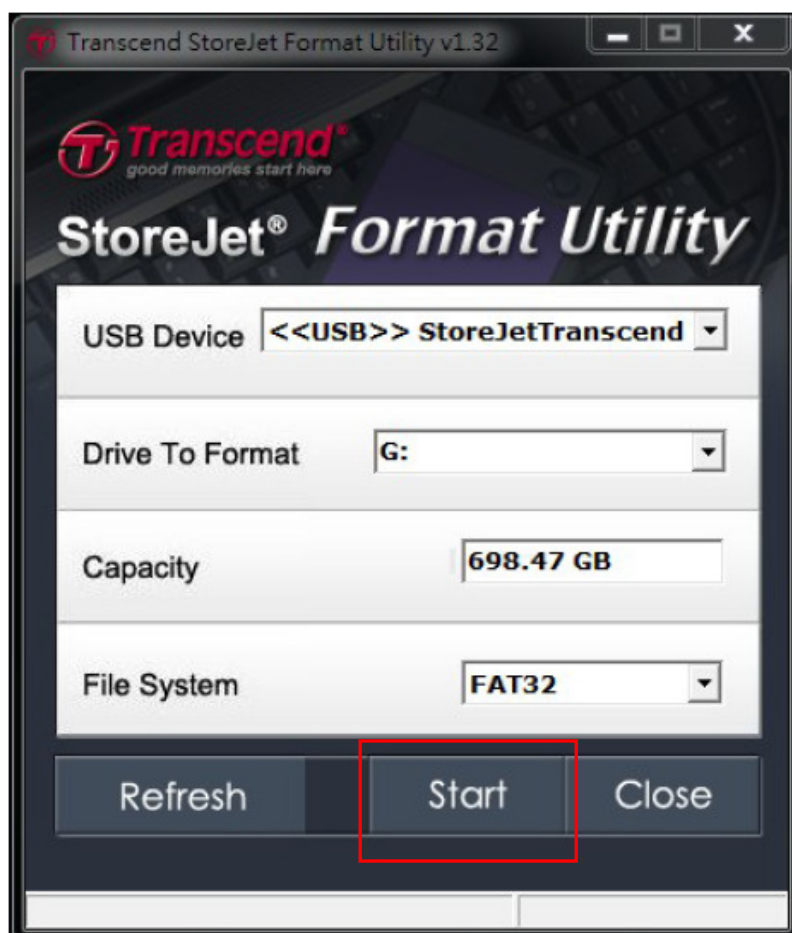
Per mantenere i dati esistenti, bisogna usare un computer Windows® o Mac® che possa permettere allo StoreJet di mantenere una copia di backup di tutti i file più importanti.

■ Windows XP/Vista/7/8

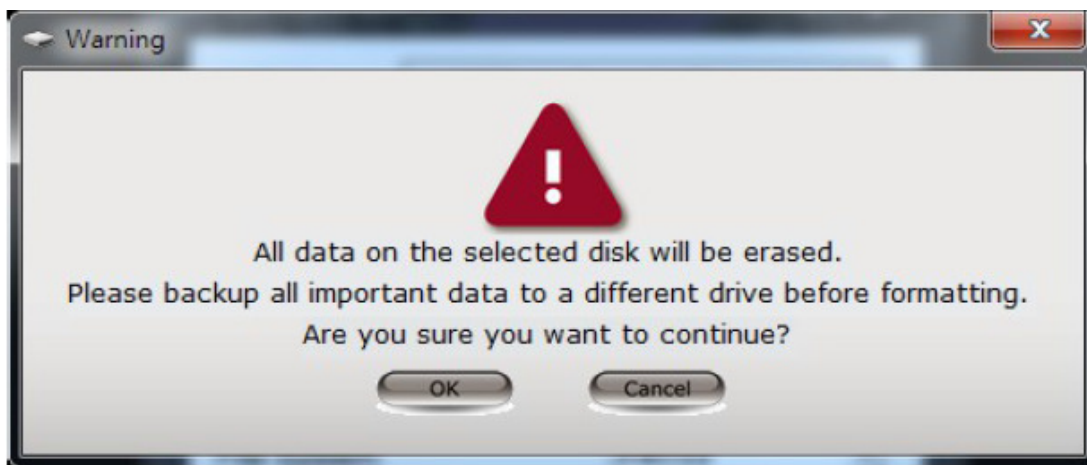
1. Scaricare StoreJetToolBox dal Download Center del sito Transcend al link www.transcend-info.com/downloads.
2. Quando il download è completo, estrarre il file ZIP scaricato sull'hard drive del vostro computer (non lo StoreJet 35T3) e avviare l'applicazione StoreJetToolBox.exe.
3. Collegare lo StoreJet 35T3 ad una porta USB di un computer Windows.
4. **Scollegare qualsiasi altro dispositivo storage dal vostro computer** al fine di evitare la formattazione accidentale di un'altra unità USB.
5. Nella finestra StoreJetToolBox, clicca sul pulsante "Scan Device".
6. Il programma individuerà automaticamente l'unità StoreJet 35T3.



7. Scegli lo StoreJet 35T3 che viene riconosciuto dal tuo PC e premi StoreJetFormatTool”



8. Seleziona un “Disco da formattare” e “File di Sistema” dal menù a tendina e poi premi “Start”.
9. Apparirà una finestra di conferma per avvertirti che tutti i dati verranno cancellati dal disco. Premi “OK” per confermare che nessun dato necessiti di back up e per iniziare quindi la formattazione.



10. Il processo di formattazione potrebbe richiedere alcuni minuti. Quando sarà completato, un messaggio di “OK” apparirà nell’angolo in basso a destra della finestra.



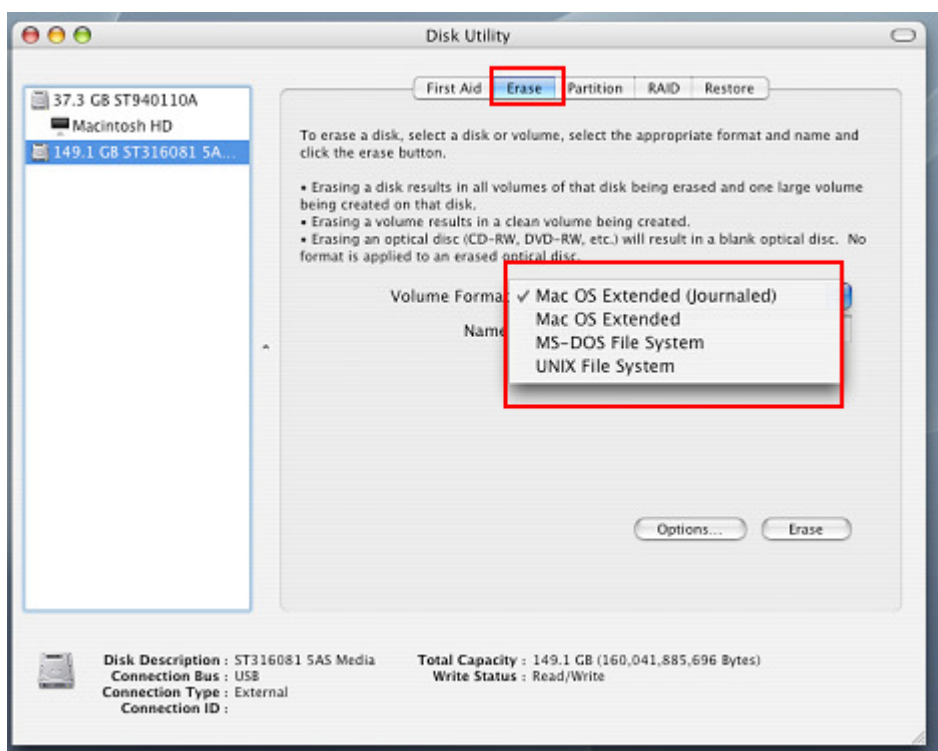
11. Clicca il pulsante “Chiudi” per terminare ed uscire dall’applicazione.

■ OS Mac®

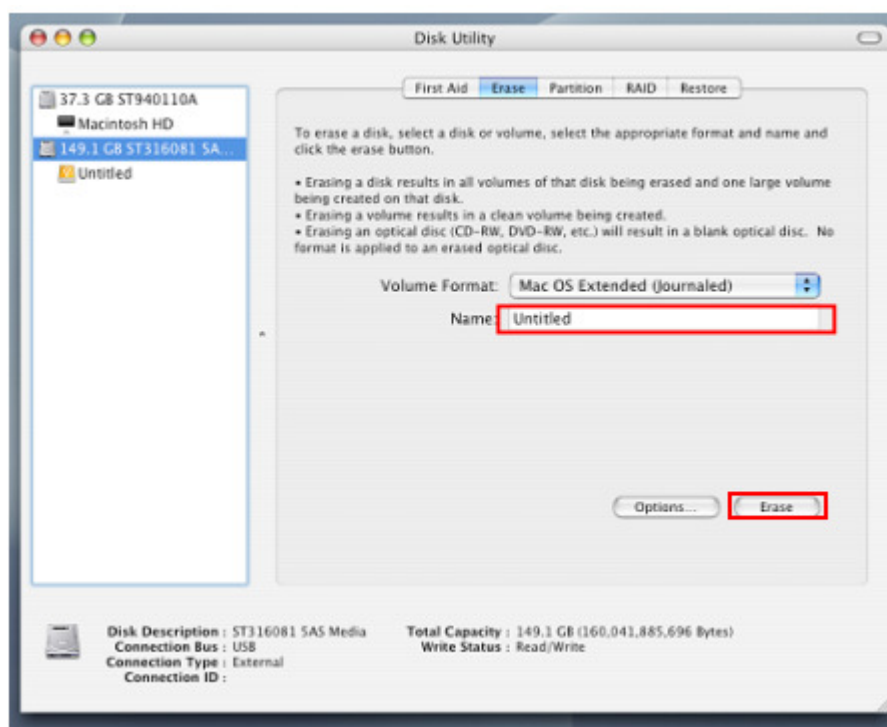
1. Connettere lo StoreJet 35T3 in una porta USB disponibile del computer MAC.
2. Disconnettere **tutti gli altri dispositivi di memoria USB da computer**. Ciò serve a prevenire la possibilità accidentale di formattare altri dispositivi USB.
3. Se dovesse apparire questo messaggio, Fare click sul pulsante “Inizializza”. Se non appaiono messaggi, aprire “Disk Utility” sotto “**Applicazioni > Utilità**”



4. Nella finestra Disk Utility, scegliere lo StoreJet 35T3 dalla lista a sinistra.
5. l’aletta “Cancella”.
6. Scegliere il formato del Volume (E’ raccomandato quello Mac OS Extended (journaled)).



7. Input Inserire il nome del nuovo drive (o seleziona il drive “Senza titolo”)
8. Fare click su “Cancella” nell’angolo in basso a destra della finestra



9. Fare click su “Cancella” di nuovo per confermare.



10. Fare click su “Close” per terminare e uscire.

■ Linux®

1. Connettere lo StoreJet 35T3 in una porta USB disponibile del computer Linux.
2. Disconnettere **tutti gli altri dispositivi di memoria USB da computer**. Ciò serve a prevenire la possibilità accidentale di formattare altri dispositivi USB.
3. Digitare `fdisk /dev/sda` (replace /dev/sda col dispositivo USB)
4. Premere **p**
5. Premere **n**
6. Premere **w**
7. Digitare `mkfs.ext3 /dev/sda1`
8. Andare su `/etc/fstab` e aggiungere: `/dev/sda1 /mnt/usbdrive auto user,noauto 0 0`
9. Digitare `mkdir /mnt/usbdrive`
10. Digitare `mount /mnt/usbdrive`

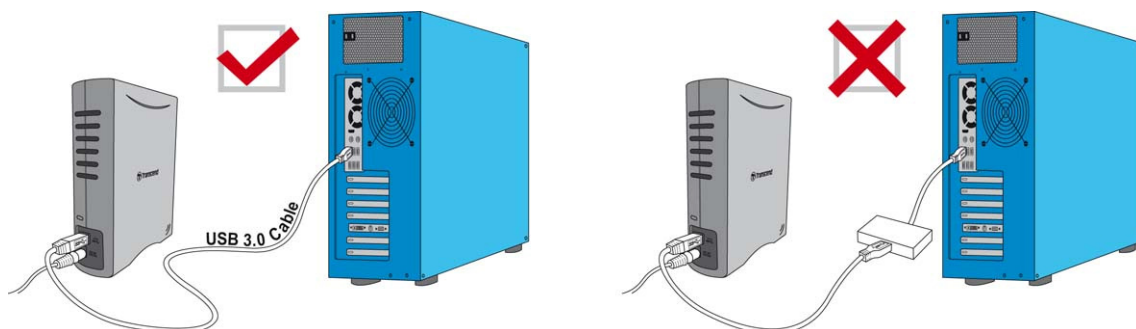
Risoluzione problemi |

Se si verifica un guasto con lo **StoreJet™ 35T3**, si prega di verificare le informazioni sotto elencate prima di portare a riparare lo **StoreJet™ 35T3**. Se non si riesce a rimediare al problema traendo spunto dalle indicazioni seguenti, si prega di consultare il distributore, il centro servizi o la sede locale di Transcend. Transcend inoltre provvederà ad aiutarvi con le FAQ e col servizio di supporto sul suo sito internet.

■ Il sistema operativo non trova lo StoreJet™ 35T3

Controllare i seguenti passaggi:

1. Lo StoreJet 35T3 è connesso correttamente alla porta USB? Disconnettere lo StoreJet 35T3 dalla porta USB del computer, attendere 10 secondi, e connettere di nuovo il dispositivo. Se neanche così dovesse risultare connesso, collegate lo Storejet ad un'altra porta USB.
2. Assicurarsi che l'adattatore sia connesso al jack IN DC dello StoreJet 35, e che l'adattatore e che l'adattore sia connesso alla presa di corrente AC.
3. Lo **StoreJet™ 35** è alimentato direttamente dal computer tramite porta USB; è probabile che l'alimentazione fornita dalla porta USB di alcuni computer non molto recenti sia inferiore a 5V DC. In questo caso, è possibile connettere il connettore di tipo A del cavo USB di tipo Y fornito a una porta USB del PC. Ciò garantirà l'alimentazione addizionale necessaria.
4. Lo **StoreJet™ 35T3** è connesso alla tastiera de Mac? Se sì, staccalo e poi riattaccalo a una porta USB disponibile sul desktop Mac.
5. La porta USB è abilitata? Se non la è, fare riferimento al manuale d'uso del proprio computer per abilitarla
6. Evitare di connettere loStoreJet 35T3 tramite un hub USB.



■ Lo StoreJet 35T3 non si accende

Controlla quanto segue:

1. Assicurarsi che l'adattatore sia connesso al jack IN DC dello StoreJet 35, e che l'adattatore e che l'adattore sia connesso alla presa di corrente AC.
2. Assicurarsi che lo StoreJet 35T3 sia connesso correttamente alla porta USB del

computer.

3. Assicurarsi che la porta USB sia attiva e funzionante.

■ **Non riesco a copiare file grandi StoreJet 35T3**

1. Is there enough available disk space?
2. Is the file larger than 4GB? If so, please see below:

Lo StoreJet 35T3 viene preformattato con FAT32, che è compatibile con ogni sistema operativo, incluse tutte le versioni di Windows[®], Mac[®], e Linux[®]. Se si pianifica di usare lo StoreJet su diverse varietà di computer, console di gioco o dispositivi di riproduzione, vi raccomandiamo di usare il file di sistema FAT32. In ogni caso, se si pianifica di memorizzare file più grandi di 4 GB si deve riformattare il drive con un diverso file di sistema come NTFS. Controllare la sezione "[Formattazione Hard Drive](#)" per ulteriori dettagli sulla formattazione StoreJet 35T3.

■ **Ho problemi con lo StoreJet 35T3 sul Mac[®]**

Se avete formattato lo StoreJet in Windows, potreste averlo formattato con Windows NTFS, che non è compatibile al 100% con Mac[®] OS. Per memorizzare e fare il backup dei dati sul Mac[®] seguire le istruzioni della sezione [formattazione per la conversione del drive su sistemi operativi Mac](#). Se si vuole usare il dispositivo sia con Windows sia con Mac, vi raccomandiamo di formattare il drive con il file di sistema FAT32 (Lo StoreJet 35T3 viene preformattato con FAT32 from). Ricorsare che **formattare il drive cancellerà I dati esistenti.**

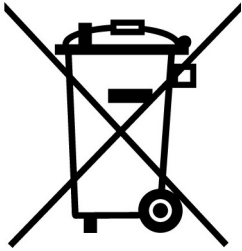
Attenzione: Per mantenere i dati esistenti, bisogna usare un computer Windows[®] o Mac[®] che possa permettere allo StoreJet di mantenere una copia di backup di tutti i file più importanti.

■ **Non trovo lo StoreJet 35T3 in Linux[®]**

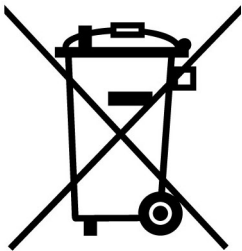
Se avete formattato lo StoreJet 35T3 in Windows[®] o Mac[®], molto probabilmente lo avete fatto con un file di sistema non compatibile con Linux[®]. Per risolvere il problema, seguire le istruzioni della sezione [formattazione dello StoreJet 35T3 in Linux](#). Attenzione **formattare il drive cancellerà tutti I dati preesistenti sul drive.**

Attenzione: To keep existing data, you will need to use a Windows or Mac computer that can detect the StoreJet drive to make a backup copy of all essential files.

Considerazioni circa l'Ambiente e il Riciclaggio |



Reciclare questo prodotto (WEEE): Il tuo prodotto è stato progettato e costruito con materiali e componenti di alta qualità, che possono essere riciclati e usati di nuovo. Quando vedi il simbolo riportato qua' sotto (bidone sbarrato da una croce) su di un prodotto, vuol dire che il prodotto è coperto dalla direttiva Europea 2002/96/EC: mai gettare questo prodotto con i normali rifiuti casalinghi. Per favore, informati sulle norme locali circa la raccolta differenziata di prodotti elettrici e elettronici. La corretta eliminazione dei tuoi vecchi prodotti aiuta a prevenire potenziali conseguenze negative sull'ambiente e sulla salute umana.



Eliminazione delle batterie: Il tuo prodotto contiene batterie interne ricaricabili coperte dalla direttiva Europea 2006/66/EC. Queste batterie non possono essere gettate con i normali rifiuti domestici.

Per favore, informati sulle norme locali circa la raccolta differenziata di prodotti elettrici e elettronici. La corretta eliminazione dei tuoi vecchi prodotti aiuta a prevenire potenziali conseguenze negative sull'ambiente e sulla salute umana.

Per prodotti con batterie interne non intercambiabili, la rimozione (o il tentativo di rimozione) della batteria rende nulla la garanzia. Questa procedura va eseguita solo alla fine della vita del prodotto.

Garanzia di 3 anni |

Questo prodotto è coperto da una garanzia di 3 anni. Nel caso in cui il vostro prodotto presenti dei problemi nonostante il normale utilizzo, Transcend assicurerà un servizio di garanzia conformemente ai termini del contratto di Garanzia. Per garantire tale servizio è necessario fornire lo scontrino rilasciato al momento dell'acquisto. Transcend controllerà il prodotto e a sua esclusiva discrezione lo riparerà o lo sostituirà con un prodotto riparato o con funzioni equivalenti. Solo in casi eccezionali, Transcend potrebbe rimborsare il valore economico del prodotto al momento del reclamo. La decisione di Transcend sarà definitiva e vincolante. Transcend potrebbe non eseguire controlli, riparazioni o sostituzioni di prodotti per i quali sono scaduti i termini di garanzia, e fornirà tali servizi a pagamento nel caso di prodotti non più coperti da garanzia.

Limitazioni

Ogni programma o contenuto digitale incluso in questo prodotto sotto forma di disco, scaricabile o caricato in precedenza non è coperto da questa Garanzia. Questa Garanzia non è applicabile in caso di danni causati da incidenti, utilizzi impropri (incluso l'uso che non rispetti la descrizione e le istruzioni sul prodotto, al di fuori dell'utilizzo proprio del prodotto, o in caso di test effettuati sul prodotto), alterazioni, anormali condizioni meccaniche o ambientali (inclusa l'esposizione prolungata all'umidità), calamità naturali, installazione scorretta (inclusa la connessione con dispositivi incompatibili), o problemi con la corrente elettrica (inclusi sottovoltaggio, sovra voltaggio, o instabilità della corrente elettrica). Inoltre, danni o alterazioni degli adesivi attestanti garanzia, qualità e autenticità del prodotto, e/o numeri seriali di prodotto o elettronici, riparazioni non autorizzate o modifiche, ogni danneggiamento fisico del prodotto o evidenza dell'apertura o manomissione della custodia del prodotto invaliderà questa Garanzia. Questa Garanzia non è cedibile o valida per chi voglia trarre profitto dalla stessa senza autorizzazione scritta di Transcend. Questa Garanzia si applica solo al prodotto in quanto tale, ed esclude pannelli LCD integrati, batterie ricaricabili, e tutti i prodotti accessori (come adattatori di card, cavi, auricolari, adattatori di corrente, e telecomandi).

Norme di Garanzia Transcend

Si prega di visitare il sito www.transcend-info.com/warranty per prendere visione delle Norme di Garanzia Transcend. Utilizzando il prodotto, vengono accettati automaticamente i termini della Garanzia Transcend, che potrebbero subire modifiche nel tempo.

Registrazione online

Per facilitare il servizio di garanzia, si prega di accedere al sito www.transcend-info.com/register e registrare il proprio prodotto Transcend entro 30 giorni dalla data d'acquisto.



Transcend Information, Inc.

www.transcend-info.com

*Il logo Transcend è un marchio registrato di Transcend Information, Inc.

*All logos and marks are trademarks of their respective companies.