



renkforce



Istruzioni

**Display di misurazione radiocontrollato /
termostato RS2W**

N°.: 1429366

CE

	Pagina
1. Introduzione.....	3
2. Spiegazione dei simboli.....	3
3. Uso previsto	4
4. Descrizione del prodotto.....	4
5. Contenuto della fornitura	4
6. Avvertenze di sicurezza.....	5
7. Batterie-/Akku-Hinweise	6
8. Inserimento delle batterie	7
9. Elementi di controllo	8
a) Monitor/termostato wireless	8
b) Presa di misura e attuazione wireless.....	8
10. Informazioni di base per l'utilizzo	9
a) Impostazione dell'ora e del giorno della settimana	9
b) Accoppiamento del monitor/termostato wireless alla presa di misura e attuazione wireless	10
c) Eliminazione dell'accoppiamento di una presa di misura e attuazione	11
d) Selezione della presa di misura e attuazione wireless.....	11
e) Accensione/spengimento manuale della presa di misura e attuazione wireless.....	11
f) Reset dell'indicatore di consumo di una presa di misura e attuazione wireless.....	11
11. Informazioni sulla programmazione	12
a) Modalità "raffreddamento" o "riscaldamento"	12
b) Modalità "Controllo della temperatura 24 ore su 24"	12
c) Modalità "Controllo della temperatura all'interno di finestre temporali"	14
d) Sovrascrittura delle finestre temporali.....	16
e) Eliminazione delle finestre temporali.....	16

	Pagina
12. Supporto e gancio di montaggio.....	16
13. Smaltimento	17
a) Prodotto.....	17
b) Batterie/Accumulatori	17
14. Konformitätserklärung (DOC)	17
15. Dati tecnici.....	18

1. Introduzione

Gentile Cliente,
grazie per il Suo acquisto.

Per mantenere queste condizioni e garantire il funzionamento in sicurezza, è necessario rispettare le indicazioni riportate in queste istruzioni.



Queste istruzioni sono parte integrante del prodotto e contengono informazioni importanti per la sua messa in funzione e l'utilizzo che dovranno essere rispettate anche da terzi ai quali il prodotto venga eventualmente ceduto. Conservare le istruzioni per consultazione futura.

Per domande tecniche rivolgersi ai seguenti contatti:

Italia: Tel: 02 929811

 Fax: 02 89356429

 e-mail: assistenzatecnica@conrad.it

 Lun - Ven: 9:00 - 18:00

2. Spiegazione dei simboli



Il simbolo con il punto esclamativo segnala una situazione di pericolo inerente all'utilizzo, al funzionamento o allo svolgimento di operazioni di servizio.



Il simbolo con la freccia segnala specifici suggerimenti o indicazioni per l'uso.

3. Uso previsto

Il monitor/termostato wireless RS2W (N. ord. 1429366), associato alla presa di misura e attuazione wireless RS2W (N. ord. 1429367), consente di controllare e misurare il consumo di energia degli apparecchi collegati fornendo anche diversi valori misurati. Il monitor/termostato wireless RS2W è azionato a batterie.

Il prodotto non deve essere collegato ad altre fonti di alimentazione. Qualsiasi uso diverso da quello descritto sopra può causare danni al prodotto e può inoltre implicare anche altri rischi, come ad esempio cortocircuiti, incendi, ecc.

4. Descrizione del prodotto

Il monitor/termostato wireless RS2W è azionato da due batterie di tipo AAA/micro e controlla fino a tre prese wireless RS2W. Questo dispositivo fornisce inoltre numerosi valori di misurazione (corrente, tensione, watt). Questi valori vengono rilevati dalla presa di misura e attuazione wireless e trasmessi via radio al monitor/termostato wireless RS2W. È possibile impostare anche diversi programmi automatici.

Nel presente manuale viene descritto l'utilizzo sia del monitor/termostato wireless RS2W che della presa di misura e attuazione wireless RS2W. La presa di misura e attuazione wireless RS2W (N. ord. 1429367) non è inclusa nella fornitura e deve essere acquistata separatamente.

5. Contenuto della fornitura

- Display di misurazione radiocontrollato / termostato
- 2 batterie di tipo AAA/Micro
- Istruzioni

Istruzioni di funzionamento attuali

Scaricare le istruzioni aggiornate dal link www.conrad.com/downloads indicato di seguito o scansare il codice QR riportato. Seguire tutte le istruzioni sul sito web.



6. Avvertenze di sicurezza



La garanzia diviene nulla in caso di danni causati dalla mancata osservanza di queste avvertenze. Non ci assumiamo alcuna responsabilità per danni indiretti. Non ci assumiamo alcuna responsabilità in caso di danni a cose o persone conseguenti all'uso improprio o alla mancata osservanza delle avvertenze di sicurezza. In questi casi la garanzia decade.

- Per motivi di sicurezza e omologazione non è consentito lo spostamento fatto autonomamente e/o la modifica dell'apparecchio.
- Il prodotto non è un giocattolo e deve essere tenuto fuori dalla portata dei bambini. Posizionare il prodotto in un punto non raggiungibile dai bambini.
- Il prodotto deve essere installato e utilizzato in ambiente asciutto, chiuso, non umido o bagnato!
- Non utilizzare il prodotto a temperature estreme, non esporlo a raggi solari diretti o forti vibrazioni. Tenere il prodotto lontano da campi magnetici forti, come ad es. nelle vicinanze di macchine, motori elettrici o altoparlanti.
- Il funzionamento in ambienti con elevata concentrazione di polvere, in presenza di gas, vapori o solventi infiammabili non è consentito. Pericolo di incendio o esplosione!
- Non utilizzare questo prodotto in ospedali o altre strutture mediche. Anche se il trasmettitore emette solo segnali radio relativamente deboli, questi possono comportare malfunzionamenti dei sistemi di supporto vitale. Lo stesso vale per le altre aree.
- Far attenzione a non lasciare il materiale di imballaggio incustodito poiché potrebbe rappresentare un giocattolo pericoloso per i bambini.
- Maneggiare il prodotto con cura: esso può essere danneggiato da urti, colpi o cadute accidentali, anche da un'altezza ridotta.

7. Note sulle batterie/batterie ricaricabili



- Batterie/accumulatori devono essere tenuti lontano dalla portata dei bambini.
- Non lasciare le batterie/batterie ricaricabili incustodite: vi è il rischio di ingestione da parte dei bambini o degli animali domestici. Se ingerite, consultare immediatamente un medico.
- Sostituire tempestivamente le batterie/ batterie ricaricabili scariche per evitare che perdano.
- Nel caso in cui la pelle dovesse venire a contatto con batterie/batterie ricaricabili danneggiate o che presentano perdite, si possono verificare ustioni. Per questo motivo è necessario utilizzare idonei guanti protettivi.
- I liquidi che fuoriescono dalle batterie/batterie ricaricabili sono chimicamente molto aggressivi. Oggetti o superfici che vengono in contatto con tali liquidi possono essere fortemente danneggiati. Quindi, conservare le batterie/batterie ricaricabili in un luogo idoneo.
- Le batterie/batterie ricaricabili non devono essere cortocircuitate, aperte o gettate nel fuoco. Rischio di esplosione!
- Non ricaricare batterie normali, non ricaricabili. Rischio di esplosione!
- Non inserire mai insieme batterie e batterie ricaricabili.
- Non mischiare batterie o batterie ricaricabili con diverso stato di carica (ad es. batterie pienamente cariche e cariche per metà).
- Sostituire sempre l'intero set di batterie/batterie ricaricabili.
- Quando si inseriscono batterie/accumulatori, prestare attenzione alla corretta polarità (rispettare le polarità più/+ e meno/-).

→ È possibile alimentazione del prodotto con batteria ricaricabile. La bassa tensione (batteria = 1,5 V, batteria ricaricabile = 1,2 V) può ridurre la durata di funzionamento e il contrasto del display.

Si consiglia pertanto, per il funzionamento di utilizzare solo batterie alcaline di alta qualità e non batterie ricaricabili.

8. Inserimento delle batterie

Aprire il vano batterie del monitor/termostato abbassando con delicatezza la linguetta sul coperchio del vano batterie e sollevando il coperchio. Ora inserire le batterie fornite rispettando la polarità corretta. A tale proposito, osservare i simboli riportati nel vano batterie.

→ Si sconsiglia di utilizzare il monitor/termostato wireless con accumulatori a causa della ridotta tensione delle celle (batteria = 1,5 V, accumulatore = 1,2 V) e dell'auto-scarica degli accumulatori.

I dati di accoppiamento (binding) alle prese di misura e attuazione wireless e le finestre temporali programmate vengono mantenute in caso di sostituzione delle batterie. L'ora invece deve essere riprogrammata.

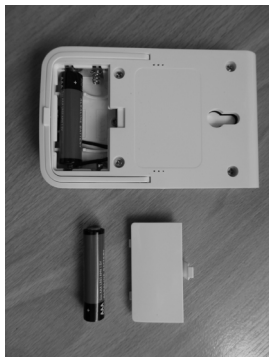


Figura 1

La durata delle batterie è di circa 1 anno. Le batterie devono essere sostituite quando le scritte sul display diventano poco leggibili. In questo caso procedere quanto prima alla sostituzione perché, oltre a rendere il display di difficile lettura, le batterie scariche potrebbero anche limitare la portata/funzionalità radio. Come batterie sostitutive si consigliano batterie alcaline di alta qualità.

9. Elementi di controllo

a) Monitor/termostato wireless

- 1 Display
- 2 Tasto +/ON
- 3 Tasto FUNC (funzione)
- 4 Tasto -/OFF
- 5 Finestra di misurazione per il sensore della temperatura



Figura 2

b) Presa di misura e attuazione wireless

- 1 Collegamento alla rete
- 2 Tasto di programmazione/accensione e spegnimento manuale
- 3 Presa di attuazione

→ La presa di misura e attuazione wireless RS2W (N. ord. 1429367) non è inclusa nella fornitura e deve essere acquistata separatamente.

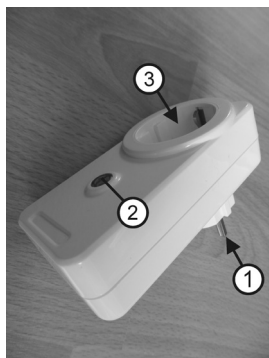


Figura 3

10. Informazioni di base per l'utilizzo

a) Impostazione dell'ora e del giorno della settimana

- Premere il tasto "FUNC" sul monitor/termostato wireless pronto per l'uso fino a quando in alto a sinistra sul display compare "Meter". Ora premere il tasto "FUNC" per più di tre secondi.
- Ora l'indicatore del giorno della settimana lampeggia. Premere il tasto "+/ON" o "-/OFF" fino a quando viene impostato il giorno corretto.
- Ora premere di nuovo il tasto "FUNC". Sul display lampeggia l'indicatore dell'ora. Impostare l'ora corretta premendo il tasto "+/ON" o "-/OFF".
- Ora premere di nuovo il tasto "FUNC". Sul display lampeggia l'indicatore dei minuti. Impostare i minuti corretti premendo il tasto "+/ON" o "-/OFF".
- Ora premere di nuovo il tasto "FUNC". L'impostazione di giorno e ora è terminata.

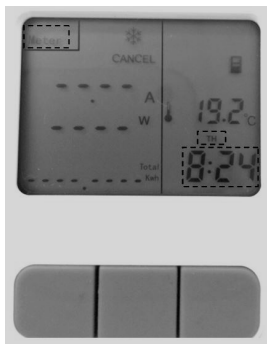


Figura 4



In alcuni Paesi in primavera si passa dall'ora solare all'ora legale e in autunno dall'ora legale all'ora solare. In questo caso è necessario modificare manualmente l'ora ogni volta e successivamente verificare anche se la finestra temporale eventualmente impostata (vedere il capitolo 10) risulta ancora corretta o appropriata.

b) Accoppiamento del monitor/termostato wireless alla presa di misura e attuazione wireless

→ Al monitor/termostato wireless è possibile collegare fino a tre prese di misura e attuazione.

Premere il tasto "FUNC" sul monitor/termostato wireless pronto per l'uso fino a quando in alto a sinistra sul display compare "Meter". Ora premere il tasto "+/ON" per più di due secondi. Il simbolo della presa di attuazione inizia a lampeggiare.



Figura 5

→ Se successivamente non viene più premuto nessun tasto, dopo circa 20 secondi il dispositivo torna alla visualizzazione standard.

Ora inserire una presa di misura e attuazione (N. ord. 1429367; non inclusa nella fornitura) in una presa di corrente adatta. Il relè nella presa di attuazione scatta e l'indicatore di funzione rosso sul tasto di programmazione si accende. Ora premere per più di tre secondi il tasto di programmazione (vedere Figura 3, pos. 2) sulla presa di attuazione. L'accoppiamento è stato portato a termine correttamente quando il simbolo della presa di attuazione sul display smette di lampeggiare. La riuscita dell'accoppiamento viene indicata anche "visivamente" da una freccia (vedere Figura 6) che collega il simbolo della presa di attuazione al canale selezionato.



Figura 6

→ Per eseguire l'accoppiamento è necessario che i due dispositivi siano vicini tra loro. Il luogo in cui viene eseguito l'accoppiamento deve essere il più possibile libero da fonti di interferenze radio. Sono da considerarsi fonti di forte interferenza gli apparecchi che lavorano sulla frequenza 868 MHz (per lo più cuffie wireless, stazioni meteo wireless, ecc.).

c) Eliminazione dell'accoppiamento di una presa di misura e attuazione

Premere il tasto "FUNC" sul monitor/termostato wireless pronto per l'uso fino a quando in alto a sinistra sul display compare "Meter". Ora premere il tasto "+/ON" per più di due secondi. Il simbolo della presa inizia a lampeggiare.

→ Se successivamente non viene più premuto nessun tasto, dopo circa 20 secondi il dispositivo torna alla visualizzazione standard.

Con il tasto "+/ON" selezionare la presa di attuazione (1, 2 o 3 - ad esempio nella Figura 7, presa di attuazione 1) per la quale si desidera rimuovere l'accoppiamento. Premere quindi il tasto "+/ON" per più di due secondi. La rimozione è stata completata correttamente quando il simbolo della presa di attuazione accoppiata (vedere Figura 6) non è più visualizzato sul display.



Figura 7

d) Selezione della presa di misura e attuazione wireless

Premere il tasto "FUNC" sul monitor/termostato wireless pronto per l'uso fino a quando in alto a sinistra sul display compare "Meter". Con il tasto "+/ON" selezionare la presa di attuazione (1, 2 o 3 - vedere Figura 7) che si desidera utilizzare.

e) Accensione/spengimento manuale della presa di misura e attuazione wireless

Premere il tasto "FUNC" sul monitor/termostato wireless pronto per l'uso fino a quando in alto a sinistra sul display compare "Meter". Con il tasto "+/ON" selezionare la presa di attuazione (1, 2 o 3 - vedere Figura 7) che si desidera utilizzare.

Infine premere il tasto "FUNC" fino a quando sul display compare "Manu". Con il tasto "+/ON" è possibile accendere manualmente la presa di attuazione selezionata. Con il tasto "+/OFF" è possibile spegnere manualmente la presa di attuazione selezionata.

f) Reset dell'indicatore di consumo di una presa di misura e attuazione wireless

Premere il tasto "FUNC" sul monitor/termostato wireless pronto per l'uso fino a quando in alto a sinistra sul display compare "Meter". Con il tasto "+/ON" selezionare la presa di attuazione (1, 2 o 3 - vedere Figura 7) per la quale si desidera eseguire il reset dell'indicatore di consumo.

Premere quindi il tasto "+/OFF" per più di due secondi. Il reset è stato correttamente completato quando l'indicatore di consumo sul display indica 0,000 kW/h.

11. Informazioni sulla programmazione

a) Modalità “raffreddamento” o “riscaldamento”

Il monitor/termostato wireless, una volta collegati gli opportuni dispositivi alla presa di attuazione, può essere utilizzato per raffreddare o riscaldare gli ambienti desiderati. In questo caso, verrà visualizzato il sole per la funzione di riscaldamento o un fiocco di neve per la funzione di raffreddamento.



Figura 8

Riscaldamento: Se alla presa di attuazione (N. ord. 1429367; non inclusa nella fornitura) è collegato un dispositivo di riscaldamento, questo viene attivato quando la temperatura scende sotto il limite impostato.

Raffreddamento: Se alla presa di attuazione (N. ord. 1429367; non inclusa nella fornitura) è collegato un condizionatore, questo viene attivato quando la temperatura supera il limite impostato.

Premere il tasto “FUNC” sul monitor/termostato wireless pronto per l’uso fino a quando in alto a sinistra sul display compare “Meter”. Con il tasto “+/ON” selezionare la presa di attuazione (1, 2 o 3 - vedere Figura 7) che si desidera utilizzare.

Scegliere il simbolo desiderato (sole o fiocco di neve - vedere Figura 8) premendo contemporaneamente i tasti “+/ON” e “-/OFF” per più di due secondi.

b) Modalità “Controllo della temperatura 24 ore su 24”

Il monitor/termostato wireless, una volta collegati gli opportuni dispositivi alla presa di attuazione, può essere utilizzato per raffreddare o riscaldare gli ambienti desiderati. In questo caso verrà visualizzato il sole (dispositivo di riscaldamento collegato) o un fiocco di neve per il raffreddamento (condizionatore collegato).

Premere il tasto “FUNC” sul monitor/termostato wireless pronto per l’uso fino a quando in alto a sinistra sul display compare “Meter”. Con il tasto “+/ON” selezionare la presa di attuazione (1, 2 o 3 - vedere Figura 7) che si desidera utilizzare.

Per effettuare il controllo 24 ore su 24, selezionare la modalità desiderata (riscaldamento o raffreddamento - vedere Figura 8). Infine premere il tasto “FUNC” fino a quando sul display compare “Manu”. In alto a sinistra sul display compare “Setting”.

Ora premere il tasto “FUNC” per più di tre secondi, fino a quando l’indicatore della temperatura sul display lampeggia. Infine selezionare la temperatura desiderata con i tasti “+/ON” o “-/OFF”. Premere quindi di nuovo il tasto “FUNC”. Il controllo della temperatura 24 ore su 24 è programmato.

Nella parte sinistra del display sono visualizzati i valori (volt, ampere, watt, consumo di energia) misurati per il dispositivo collegato. Nella parte destra del display sono visualizzati l'accoppiamento "monitor wireless-presa di misura wireless" selezionato, la temperatura attuale e l'ora.

Per attivare il controllo della temperatura 24 ore su 24, prima premere il tasto "FUNC" fino a quando nella metà sinistra del display compaiono "Meter" e "Cancel". Quindi premere il tasto "-/OFF" fino a quando sul display compare "Manu". Il monitor/termostato wireless ora controllerà la temperatura impostata. Se ad esempio viene attivata la presa di misura e attuazione wireless 2, comparirà il simbolo indicato nella Figura 9.



Figura 9

Esempio:

È stata impostata la modalità "Raffreddamento" e una temperatura di 22 °C. Alla presa di attuazione selezionata è collegato un condizionatore. Se la temperatura della stanza in cui si trova il monitor/termostato wireless supera per un determinato periodo di tempo la "temperatura desiderata" di 22 °C impostata, il monitor/termostato wireless invia alla presa di attuazione wireless selezionata il segnale di "accensione".

Il condizionatore entra in funzione. Nella parte sinistra del display vengono visualizzate ciclicamente la tensione di rete in volt (V) e il consumo di corrente del dispositivo collegato in ampere (A). Sotto a questa indicazione, inoltre, viene visualizzata la potenza del dispositivo collegato in watt (W). In fondo al display viene sommato e visualizzato il consumo di corrente in kWh.

Se la temperatura ambiente scende stabilmente sotto la "temperatura desiderata" (qui 22 °C), il condizionatore viene spento di nuovo dal monitor/termostato wireless. Per disattivare questo controllo della temperatura 24 ore su 24 premere il tasto "-/OFF" fino a quando sul display compare "Cancel".



Se viene disattivato il controllo della temperatura 24 ore su 24 (Cancel), viene mantenuto lo stato di attuazione che era attivo al momento della disattivazione. Per questo, dopo la disattivazione, è assolutamente necessario spegnere manualmente le prese di attuazione che eventualmente fossero ancora accese (vedere il capitolo 9).



L'accensione e lo spegnimento a comando termico delle prese di attuazione, così come l'aggiornamento dei valori misurati avvengono sempre in modo ritardato.

Se vi sono più prese di attuazione controllate da un monitor/termostato wireless, in linea di principio è possibile programmare la modalità di "riscaldamento" o "raffreddamento" per ogni singola presa. Poiché tuttavia la rilevazione della temperatura ha luogo solo in una stanza (dove si trova il monitor/termostato), si consiglia di effettuare una "programmazione uniforme" delle prese (tutte riscaldamento o tutte raffreddamento).

→ Per il controllo della temperatura 24 ore su 24 possono essere attivate fino a tre prese di misura e attuazione wireless.

I valori trasmessi dalla presa di attuazione (volt, ampere, watt) vengono aggiornati ogni tre minuti e visualizzati sul display del monitor/termostato wireless.

c) Modalità “Controllo della temperatura all’interno di finestre temporali”

Il monitor/termostato wireless, una volta collegati gli opportuni dispositivi alla presa di attuazione, può essere utilizzato per raffreddare o riscaldare gli ambienti desiderati. In questo caso verrà visualizzato il sole (dispositivo di riscaldamento collegato) o un fiocco di neve per il raffreddamento (condizionatore collegato). Per ogni presa di attuazione possono essere programmate fino a otto finestre temporali individuali con la relativa “temperatura desiderata”.

Premere il tasto “FUNC” sul monitor/termostato wireless pronto per l’uso fino a quando in alto a sinistra sul display compare “Meter”. Con il tasto “+/ON” selezionare la presa di attuazione (1, 2 o 3 - vedere Figura 7) che si desidera utilizzare.

Per effettuare il controllo della temperatura in base a finestre temporali, selezionare la modalità desiderata (riscaldamento o raffreddamento - vedere Figura 8). Infine premere il tasto “FUNC” fino a quando sul display compare “Auto” e in alto a sinistra “Setting”.

Selezionare la memoria desiderata (1 - 8) premendo il tasto “+/ON” oppure “-/OFF”.

Ora premere il tasto “FUNC” per più di tre secondi, fino a quando l’indicatore della temperatura sul display lampeggia. Infine selezionare la temperatura desiderata con i tasti “+/ON” o “-/OFF”. Premere quindi di nuovo il tasto “FUNC”.

Ora l’indicatore del giorno della settimana lampeggia. Impostare il giorno desiderato premendo il tasto “+/ON” o “-/OFF”. È possibile impostare anche i blocchi di giorni “da lunedì a venerdì” o “da lunedì a domenica”.

Ora premere di nuovo il tasto “FUNC”. Sul display lampeggia l’indicatore dell’ora per definire l’orario di inizio. Impostare l’ora corretta premendo il tasto “+/ON” o “-/OFF”.



Figura 10

- Ora premere di nuovo il tasto "FUNC". Sul display lampeggia l'indicatore dei minuti per definire l'orario di inizio. Impostare i minuti corretti premendo il tasto "+/ON" o "-/OFF".
- Ora premere di nuovo il tasto "FUNC". Sul display lampeggia l'indicatore dell'ora per definire l'orario di fine. Impostare l'ora corretta premendo il tasto "+/ON" o "-/OFF".
- Ora premere di nuovo il tasto "FUNC". Sul display lampeggia l'indicatore dei minuti per definire l'orario di fine. Impostare i minuti corretti premendo il tasto "+/ON" o "-/OFF".
- Ora premere di nuovo il tasto "FUNC". Nella parte sinistra del display ora è visualizzata la "temperatura desiderata", sostituita dopo alcuni secondi dal valore del consumo relativo al dispositivo collegato. Nella parte destra del display sono visualizzati l'accoppiamento "monitor wireless-presa di misura wireless" selezionato, la temperatura attuale e l'ora.
- Per attivare il controllo della temperatura in base alle finestre temporali programmate, premere il tasto "-/OFF" fino a quando sul display compare "Auto". Il monitor/termostato wireless ora controllerà la temperatura impostata nelle finestre temporali programmate.

Esempio 1:

Per il periodo dalle 8:00 alle 12:00 sono state selezionate la modalità "Raffreddamento" e una temperatura di 22 °C. Alla presa di attuazione selezionata è collegato un condizionatore. Se durante la finestra temporale programmata la temperatura della stanza supera la "temperatura desiderata" di 22 °C impostata, il monitor/termostato wireless invia alla presa di attuazione wireless selezionata il segnale di "accensione".

Il condizionatore entra in funzione. L'indicatore di sinistra sul display ora mostra ciclicamente la tensione di rete in volt (V) e il consumo di corrente del dispositivo collegato in ampere (A). Sotto a questa indicazione, inoltre, viene visualizzata la potenza del dispositivo collegato in watt (W). In fondo al display viene visualizzato il consumo di corrente in kW/h.

Se la temperatura ambiente scende stabilmente sotto la "temperatura desiderata" (qui 22 °C), il condizionatore viene spento di nuovo. Per disattivare anticipatamente il controllo della temperatura basato su finestre temporali, premere il tasto "FUNC" fino a quando sul display compare "Cancel".



Se viene disattivato anticipatamente un controllo automatico della temperatura basato su finestre temporali (Cancel), viene mantenuto lo stato di attuazione che era attivo al momento della disattivazione. Per questo, dopo la disattivazione, è assolutamente necessario spegnere manualmente le prese di attuazione che eventualmente fossero ancora accese (vedere il capitolo 9).

Se la presa di misura e attuazione wireless è attiva e a finestra temporale è terminata, al raggiungimento dell'orario di fine la presa verrà disattivata indipendentemente dalla temperatura della stanza.

→ Se si desidera programmare una finestra temporale che copra un'intera giornata, l'orario di inizio e di fine devono essere uguali. Anche in questo caso è comunque possibile programmare altre finestre temporali, che tuttavia verranno ignorate.

In caso di finestre temporali sovrapposte per una presa di misura e attuazione wireless, le sovrapposizioni verranno gestite come indicato di seguito. Esempio: La finestra temporale 1 è programmata dalle 0:00 alle 5:00 e la finestra temporale 2 dalle 0:00 alle 4:00. In questo caso la finestra temporale 2 viene sovrascritta completamente dalla finestra temporale 1 e diventa nulla.

Esempio 2:

La finestra temporale 1 è programmata dalle 2:00 alle 5:00 e la finestra temporale 2 dall'1:00 alle 4:00. In questo caso dall'1:00 alle 2:00 viene controllata la temperatura desiderata impostata per la finestra temporale 2. Dalle 2:00 alle 5:00 viene controllata la temperatura desiderata della finestra temporale 1.

d) Sovrascrittura delle finestre temporali

È possibile che una finestra temporale venga sovrascritta per un errore di inserimento o a seguito di modifiche. Selezionare la finestra temporale interessata, premere il tasto "FUNC" per più di tre secondi e modificare il valore o i valori come già descritto in precedenza in questo capitolo.

e) Eliminazione delle finestre temporali

È possibile anche eliminare completamente una finestra temporale. Selezionare la finestra temporale desiderata e premere il tasto "-/OFF" per più di due secondi.

12. Supporto e gancio di montaggio

Grazie al supporto integrato nella parete posteriore dell'alloggiamento, il monitor/termostato può essere appoggiato su una superficie, come ad esempio un tavolo. In alternativa, il monitor/termostato wireless può essere appeso a una vite di misura adeguata (vite non inclusa nella fornitura) fissata a una parete utilizzando l'occhiello integrato nella parete posteriore dell'alloggiamento.

13. Smaltimento

a) Prodotto



I dispositivi elettronici sono materiali riciclabili e non devono essere smaltiti con i rifiuti domestici. Al termine del suo ciclo di vita, il prodotto deve essere smaltito in conformità con le norme di legge vigenti.

Rimuovere le batterie o gli accumulatori eventualmente installati e smaltirli separatamente dal prodotto.

b) Batterie/Accumulatori

L'utilizzatore finale è tenuto per legge (ordinanza sulle batterie) a riconsegnare tutte le batterie/gli accumulatori usati. È vietato lo smaltimento nei rifiuti domestici.



Batterie/accumulatori contaminanti sono etichettati con il simbolo che ne indica il divieto di smaltimento insieme ai rifiuti domestici. I simboli dei metalli pesanti rilevanti sono: Cd = Cadmio, Hg = Mercurio, Pb = Piombo (il simbolo è riportato sulla batteria o sull'accumulatore, per esempio sotto il simbolo del bidone della spazzatura riportato a sinistra).

Le batterie o gli accumulatori usati vengono ritirati gratuitamente nei punti di raccolta del proprio comune, nelle nostre filiali o in qualsiasi negozio di vendita di pacchi batterie.

Oltre ad assolvere a un obbligo di legge, si contribuirà così alla salvaguardia dell'ambiente.

14. Dichiarazione di Conformità (DOC)

Conrad Electronic SE, Klaus-Conrad-Straße 1, D-92240 Hirschau, con la presente dichiara che questo prodotto è conforme alla direttiva 2014/53/UE.

→ Il testo completo della dichiarazione di conformità è disponibile al seguente indirizzo Internet:

www.conrad.com/downloads

Scegliere una lingua selezionando una delle bandiere e inserire il numero d'ordine del prodotto nel campo di ricerca; è inoltre possibile scaricare la dichiarazione di conformità in formato PDF.

15. Dati tecnici

Categoria	Controllo della temperatura
Banda di frequenza	868 MHz
Potenza di trasmissione	11,85 dBm
Portata radio	max. 150 m (all'aperto)
Tensione di esercizio	3 V/CC (2 batterie tipo AAA/Micro)
Durata batteria.....	circa 1 anno
Precisione oraria.....	+/- 90 secondi al mese
Tolleranza dell'indicatore di temperatura.....	+/-1 °C
Tolleranza dell'indicatore di voltaggio	+/-1V
Tolleranza dell'indicatore di corrente	+/- 0,002 A per $\leq 10\text{ W}$; tra +/- 0,5% e +/- 1% per >math>\geq 10\text{ W}</math>
Tolleranza dell'indicatore di watt.....	+/- 0,3 W per $\leq 10\text{ W}$; tra +/- 0,5% e +/- 1% per >math>\geq 10\text{ W}</math>
Tolleranza dell'indicatore del consumo di corrente	tra +/- 0,5% e +/- 1%
Condizioni d'esercizio	-da 20 °C a +55 °C, da 20% a 90% di umidità, senza condensa
Peso incl. batterie	ca. 90 g
Dimensioni (L x P x A)	101 x 63 x 17 mm

ⓘ Questa è una pubblicazione da Conrad Electronic SE, Klaus-Conrad-Str. 1, D-92240 Hirschau (www.conrad.com).

Tutti i diritti, compresa la traduzione sono riservati. È vietata la riproduzione di qualsivoglia genere, quali fotocopie, microfilm o memorizzazione in attrezzature per l'elaborazione elettronica dei dati, senza il permesso scritto dell'editore. È altresì vietata la riproduzione sommaria. La pubblicazione corrisponde allo stato tecnico al momento della stampa.

Copyright 2017 by Conrad Electronic SE.