



Istruzioni

Faretto LED da esterno con sensore di movimento "Cadiz", 2 W

N. ord. 1435592

Uso previsto

Il prodotto è utilizzato per l'illuminazione nelle aree all'aperto. Il sensore PIR integrato risponde alle variazioni di temperatura all'interno dall'ambito di rilevazione (ad es., se una persona entra nel campo di rilevamento) e attiva il faretto a LED per esterni per un tempo definito.

Il prodotto funziona con 3 batterie di tipo AA/Mignon (non incluse, disponibili separatamente).

Per motivi di sicurezza e omologazione, non è possibile convertire e/o modificare il prodotto. Se si utilizza il prodotto per scopi diversi rispetto a quelli prescritti, il prodotto potrebbe danneggiarsi. Inoltre, un uso improprio può causare pericoli come ad es. corto circuito, incendio ecc. Leggere attentamente le istruzioni, conservarle e osservarle. Cedere il prodotto a terzi solo insieme a questo manuale.

Questo prodotto è conforme a tutte le normative nazionali ed europee vigenti. Tutti i nomi di società e prodotti sono marchi commerciali dei rispettivi proprietari. Tutti i diritti riservati.

Fornitura

- Faretto a LED per esterni
- 2x Viti
- 2x Tasselli
- Istruzioni



Istruzioni di funzionamento attuali

Scaricare le istruzioni aggiornate dal link www.conrad.com/downloads indicato di seguito o scansionare il codice QR riportato. Seguire tutte le istruzioni sul sito web.

Spiegazione dei simboli



Il simbolo con il fulmine in un triangolo indica che sussiste pericolo per la salute dell'utente, ad es. scossa elettrica.



Il simbolo con il punto esclamativo in un triangolo indica la presenza di informazioni importanti in queste istruzioni, che devono essere osservate.



Il simbolo della freccia indica che ci sono suggerimenti e avvisi particolari relativi al funzionamento.



Osservare le istruzioni!

Indicazioni di sicurezza



Leggere attentamente le istruzioni ed osservare soprattutto le indicazioni di sicurezza. Se non si osservano le indicazioni di sicurezza e le informazioni sul corretto utilizzo presenti nel manuale d'uso, non ci assumiamo alcuna responsabilità per i danni a persone/cose risultanti. In tali casi, la garanzia decade.

a) Generale

- Il prodotto non è un giocattolo. Tenere lontano da bambini e animali domestici.
- Non lasciare materiale da imballaggio incustodito. Potrebbe diventare un giocattolo pericoloso per i bambini.
- Il prodotto è destinato al montaggio e all'uso in ambienti esterni. Non immergere in acqua, altrimenti il prodotto potrebbe distruggersi.
- Il prodotto può essere installato e montato solo in modo fisso. Non montare e utilizzare mai il prodotto in un veicolo.

Osservare la posizione di montaggio corretta; il sensore PIR deve essere rivolto verso il basso (si vada al capitolo „Preparativi per il montaggio“).

- Attenzione, luce LED:

Non fissare il raggio LED!

Non osservare direttamente o con strumenti ottici!

- Proteggere il prodotto da temperature estreme, forti vibrazioni, alta umidità, gas infiammabili, vapori e solventi. Tenere il prodotto lontano da campi magnetici forti, come ad es. nelle vicinanze di macchine, motori elettrici o altoparlanti.

- Non esporre il prodotto a sollecitazioni meccaniche.
- Se non è più possibile nessun funzionamento sicuro, non utilizzare il prodotto e proteggerlo dall'uso improprio. Non è più possibile nessun funzionamento sicuro, quando il prodotto:
 - è visibilmente danneggiato,
 - non funziona più correttamente,
 - per un lungo periodo di tempo è stato conservato in condizioni ambientali sfavorevoli o
 - è stato sottoposto a sollecitazioni notevoli durante il trasporto.
- Prestare attenzione al prodotto. Urti, colpi o una caduta da un'altezza bassa possono danneggiare.
- In caso di dubbi circa il funzionamento, la sicurezza o il collegamento del prodotto, contattare uno specialista.
- Far eseguire interventi di manutenzione, riparazione e regolazione solo da uno specialista/officina specializzata.
- In caso di domande che non trovano risposta in questo manuale d'uso, non esitate a contattare il nostro servizio clienti o altro specialista.

b) Batterie/Batterie ricaricabili

- Durante l'inserimento delle batterie/batterie ricaricabili osservare la corretta polarità.
- Se il dispositivo non è utilizzato per molto tempo rimuovere le batterie/batterie ricaricabili al fine di evitare danni dovuti alle perdite dalle batterie. Nel caso in cui la pelle dovesse venire a contatto con batterie/batterie ricaricabili danneggiate o che presentano perdite, si possono verificare ustioni da acido. Per maneggiare le batterie/batterie ricaricabili danneggiate, indossare guanti di protezione.
- Tenere le batterie/batterie ricaricabili fuori dalla portata dei bambini. Non lasciare le batterie/batterie ricaricabili incustodite, in quanto potrebbero essere ingerite dai bambini o animali domestici.
- Tutte le batterie/batterie ricaricabili devono essere sostituite contemporaneamente. Mischiare batterie/batterie ricaricabili vecchie e nuove nel dispositivo può portare a perdite dalle batterie/batterie ricaricabili e di danni al dispositivo.
- Non smontare le batterie/batterie ricaricabili, non metterle in cortocircuito e non gettarle nel fuoco. Non tentare mai di ricaricare le batterie normali. Rischio di esplosione!

Funzionamento del sensore PIR

Il sensore PIR integrato nel faretto a LED reagisce alle variazioni di temperatura nella zona di rilevamento, ad esempio quando una persona o un animale domestico entra nell'area di rilevamento e la cui temperatura è diversa rispetto all'ambiente circostante.

La portata del rilevatore di movimento dipende da diversi fattori:

- Posizione di montaggio (altezza)
- Differenza di temperatura tra l'oggetto in movimento e l'ambiente circostante
- Dimensioni dell'oggetto
- Distanza dell'oggetto dal sensore PIR
- Direzione e velocità del movimento
- Temperatura ambiente (estate/inverno)

L'angolo di rilevamento orizzontale del sensore PIR è di 130°, quello verticale di 60°. La portata dipende dai fattori elencati in precedenza ed è in ambienti normali di circa 8 m.

Il rilevamento di un cambiamento di calore attraverso il vetro è in linea di principio impossibile. Pertanto, assicurare una scelta appropriata del luogo di installazione.

Il sensore PIR non deve essere rivolto verso superfici riflettenti (finestra, acqua ecc.) od oggetti in movimento (ad es. una strada con veicoli che passano) in modo da evitare falsi allarme. Non volgere il campo di rilevamento del sensore PIR verso fonti di calore o altre luci.

L'altezza di montaggio raccomandata è 1,8 - 2,5 m, tuttavia dipende dalle condizioni locali.

Il campo di rilevamento può essere regolato attraverso la rotazione del sensore PIR. È anche possibile unire alla lente del sensore PIR una copertura opaca (ad es. un pezzo di nastro isolante).

Per garantire un rilevamento di movimento ottimale, il faretto a LED per esterni deve essere montato in modo che l'oggetto da rilevare non vada contro il sensore PIR, ma attraverso l'area di rilevamento da sinistra a destra o viceversa.

Preparativi per il montaggio



Osservare il capitolo „Indicazioni di sicurezza“!

Prestare attenzione alla corretta posizione di montaggio del faretto a LED per esterni; esso deve essere montato esclusivamente in modo che il sensore PIR si trovi sul lato inferiore. La freccia sulla piastra di montaggio deve essere rivolta verso l'alto.

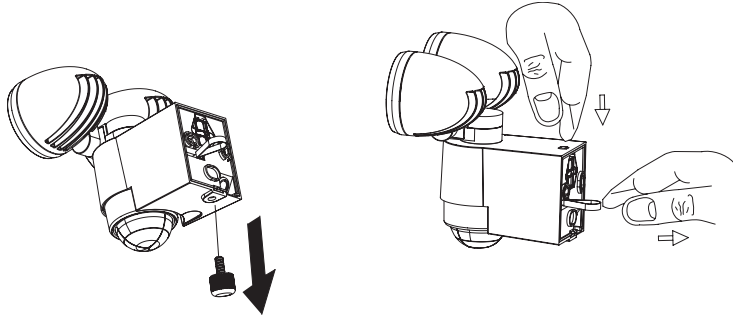
Montare il faretto a LED per esterni solo su una superficie stabile, ad es. muratura. A seconda della parete, utilizzare viti e tasselli idonei per tale superficie.

Il faretto a LED per esterni deve essere installato in modo che sia fuori dalla portata dei bambini.

Selezionare l'altezza di montaggio a seconda delle condizioni locali.

Montaggio, inserimento delle batterie, messa in servizio

- Svitare la vite sul lato inferiore (A).
- Tenere premuto il tasto di bloccaggio (B) e tirare il supporto a parete sull'asola (C).



- Montare la staffa a parete con due viti idonee ed event. tasselli sulla parete (distanza fori ca. 39,5 mm). Il cinturino in tessuto deve essere quindi posizionato dietro sul supporto a parete (non tagliare!).



Far attenzione alla corretta posizione di montaggio del supporto a parete! Una freccia interna ed esterna sul supporto a parete deve essere rivolta verso l'alto.



Assicurarsi di non danneggiare cavi o fili quando si effettuano fori/si avvita il supporto in posizione.

- Inserire tre batterie di tipo AA/Mignon con la corretta polarità nel vano batterie all'interno del faretto a LED per esterni.

Assicurarsi che la piccola striscia di tessuto si trovi nel vano batterie al di sotto delle batterie. Quando si cambia la batteria, le batterie si possono rimuovere facilmente utilizzando la striscia di tessuto nel vano batterie.

La sostituzione della batteria è necessaria quando la luminosità del faretto a LED per esterni diminuisce notevolmente. Sostituire le batterie quanto prima, in quanto le batterie scariche possono perdere e danneggiare il prodotto, con conseguente perdita della garanzia!

Si osservi che:

Il funzionamento del faretto a LED per esterni è possibile con batterie ricaricabili, anziché con batterie standard. Con una capacità più bassa delle batterie e una tensione più bassa (batteria ricaricabile = 1,2 V, batterie standard = 1,5 V) si riduce altresì la durata di funzionamento. Inoltre, le batterie ricaricabili sono molto sensibili al freddo (ad es. in inverno).

Si consiglia pertanto per il funzionamento del faretto a LED per esterni di utilizzare solo batterie di alta qualità.

- Premere il pulsante di bloccaggio sulla staffa a parete (tenere premuto) e inserire il faretto a LED per esterni con l'orientamento corretto sulla staffa a parete (sensore PIR rivolto verso il basso) fino a quando il pulsante di bloccaggio scatta in posizione.
- Stringere la vite rimossa all'inizio sul lato inferiore, in modo che il faretto a LED per esterni sia fissato sulla staffa a parete.
- Per attivare il faretto a LED per esterni, accenderlo mediante il selettore sul lato inferiore (posizione selettore „ON“). Il faretto a LED per esterni si attiva ora per alcuni secondi; poi la luce si spegne e il faretto a LED per esterni è pronto all'uso.

La commutazione automatica della luce avviene a seconda della soglia impostata per la luminosità dell'ambiente. Si vedano i capitoli seguenti.

Possibilità di installazione e funzionamento

Quando il sensore PIR si vede dal lato anteriore ruotare verso sinistra, sono visibili due manopole. Queste servono a impostare la durata di accensione e la soglia di luminosità per l'attivazione delle luci.

a) Impostazione della durata di accensione (manopola con simbolo orologio)

Con questa manopola è possibile impostare il tempo della durata di accensione (è possibile impostare un tempo da 10 ±5 secondi fino a 30 ±10 secondi). Una rotazione verso sinistra in senso antiorario riduce la durata di accensione, una rotazione verso destra la prolunga.

Se il sensore PIR riconosce nuovamente una variazione termica nella zona di rilevamento, il ciclo ricomincia.

Solo quando non viene rilevata più nessuna variazione termica nella zona di rilevamento, il faretto a LED per esterni si spegne.

b) Impostazione della soglia per la luminosità dell'ambiente (manopola con simbolo sole/luna)

Con questa manopola può essere impostata la soglia di accensione, a quale luminosità dell'ambiente il sensore PIR è attivato, per accendere il faretto a LED per esterni con una variazione di calore nel campo di rilevamento.

Ruotando verso sinistra in senso antiorario in direzione del simbolo della luna il sensore PIR si attiva solo in condizioni di scarsa illuminazione, ruotando verso destra in senso orario verso il simbolo del sole il rilevatore è già pronto funzionare in condizioni di maggiore luminosità.

c) Orientamento del sensore PIR

L'angolo di rilevamento orizzontale del sensore PIR è di 130°, quello verticale di 60°.

Quando il sensore PIR è ruotato verso sinistra o destra, è possibile regolare il campo di rilevamento orizzontale a seconda delle circostanze locali.

Una freccia sul lato anteriore del sensore PIR mostra il centro dell'angolo di rilevamento orizzontale.

La freccia sulla parte anteriore del sensore PIR corrisponde alla freccia sul faretto a LED per esterni, il campo di rilevamento è allineato al centro.

d) Allineamento di entrambe teste delle lampade

Entrambe le teste delle lampade possono essere ruotate separatamente verso sinistra e destra, nonché verso l'alto e il basso; inoltre, può essere ruotata l'intera testa della lampada. In questo modo, è possibile regolare in modo ottimale la zona da illuminare.

e) Accensione/spengimento del faretto a LED per esterni

Sul lato inferiore del faretto a LED per esterni si trova un selettore. Ha le seguenti funzioni:

- Posizione interruttore „ON“ (accesso)

Il faretto a LED per esterni è acceso. Se la luce dell'ambiente è al di sotto della soglia impostata dalla manopola, il sensore PIR è attivo. Se in questo caso il sensore PIR riconosce una variazione di temperatura nell'area di rilevamento (ad es., se una persona entra nell'area di rilevamento), entrambe le luci del faretto a LED per esterni si attivano per il tempo impostato con la manopola.

Se il sensore PIR riconosce nuovamente una variazione termica nella zona di rilevamento, il ciclo ricomincia.

Solo quando non viene rilevata più nessuna variazione termica nella zona di rilevamento, il faretto a LED per esterni si spegne.

- Posizione interruttore „OFF“ (spento)

Il faretto a LED per esterni è disattivato.

Questa posizione dell'interruttore può essere usata quando il faretto a LED per esterni non è utilizzato per lungo tempo.

Test di funzionamento

Per un test funzionale ruotare la manopola per la soglia di luminosità ambientale completamente in direzione del simbolo del sole. La manopola di regolazione per la durata di accensione deve essere nella posizione più bassa (ruotare in senso antiorario completamente verso sinistra fino alla battuta).

Attraversare l'area di rilevamento. Le luci del faretto a LED per esterni si accendono quando il sensore PIR rileva una variazione di calore nel campo di rilevamento.

In caso di tranquillità (e il sensore PIR non rileva alcuna variazione di calore), entrambe le luci si spengono dopo alcuni secondi.

Cura e pulizia

- Non utilizzare agenti pulenti abrasivi, detersivi a base di alcol o altre soluzioni chimiche, queste potrebbero danneggiare l'alloggiamento o anche alterarne il funzionamento.
- Per la pulizia del prodotto usare un panno asciutto, privo di lanugine.

Smaltimento

a) Prodotto



Dispositivi elettronici sono materiali riciclabili e non possono essere smaltiti nei rifiuti domestici. Alla fine del suo ciclo di vita, smaltire il prodotto in conformità alle normative vigenti in materia.

Rimuovere le batterie/batterie ricaricabili inserite e smaltirle separatamente dal prodotto.

b) Batterie/Batterie ricaricabili

In qualità di utente finale avete l'obbligo (Ordinanza batterie) di restituire tutte le batterie/batterie ricaricabili usate; lo smaltimento nei rifiuti domestici è vietato.



Batterie/batterie ricaricabili contaminate sono etichettate con questo simbolo indicante che lo smaltimento nei rifiuti domestici è proibito. Le designazioni per i metalli pesanti coinvolti sono: Cd=Cadmio, Hg=Mercurio, Pb=Piombo (le designazioni si trovano sulla batteria/batteria ricaricabile, ad es. al di sotto del simbolo del bidone della spazzatura riportato sulla sinistra).

È possibile portare le batterie/batterie ricaricabili esaurite gratuitamente presso un centro di smaltimento autorizzato nella propria zona, presso uno dei nostri negozi o qualsiasi altro negozio in cui è possibile acquistare batterie/ batterie ricaricabili.

In questo modo si rispettano le disposizioni legali e si dà il proprio contributo alla protezione dell'ambiente.

Dati tecnici

Tensione di esercizio	4,5 V/CC (3 batterie di tipo AA/Mignon)
Classe di protezione	III
Tipo di protezione	IP44
Lampadina a LED	2, 2 x 0,5 W ciascuna
→ Le lampade sono montate fisse e non possono essere sostituite.	
Flusso luminoso	160 lm
Colore luce	5500 K (±500 K), fredda bianca
Angolo di irradiazione della luce	120°
Campo di inclinazione per ogni lampada	15° verso l'alto, 90° verso il basso
Ambito di rotazione per ogni lampada	±60°
Ambito di rotazione della testa delle lampade	130° a sinistra, 180° a destra
Durata di accensione	regolabile, 10 ±5 sec.....30 ±10 sec
Portata PIR	max. 8 m (si veda il Capitolo „Funzionamento del sensore PIR“)
Angolo di rilevamento PIR	orizzontale 130°, verticale 60°
Ambito di rotazione PIR	±130°
Condizioni di funzionamento/conservazione	-20 °C a +40 °C
Dimensioni	147 x 134 x 160 mm (L x P x A)
Peso	400 g