

Jabra®

Jabra PRO™ 9450
Jabra PRO™ 9450 Flex
Jabra PRO™ 9450 Duo

Manuale utente

www.jabra.com

BENVENUTI

Complimenti per avere acquistato il nuovo Jabra PRO 9450. Siamo certi che ne apprezzerete l'ampia gamma di funzioni, nonché la comodità e la facilità d'uso.

Caratteristiche della base Jabra PRO 9450

- Connettività con telefoni fissi e softphone.
- Sede di ricarica auricolare.
- Agevole gestione delle chiamate tramite tastierino.
- Segnalatori acustici e visivi.

Caratteristiche degli auricolari Jabra PRO 9450

- Portata massima tra base e auricolare di 150 m.
- Audio a banda larga per una qualità audio eccezionale.
- Comandi volume e disattivazione microfono tramite pannello a sfioramento.
- Intuitivo tasto multifunzione sull'auricolare per un'agevole gestione delle chiamate.
- Segnalatori acustici e tramite LED.
- Protezione dell'udito avanzata con SafeTone™.
- Microfono con soppressione dei rumori.
- Indossaggio tramite gancio per l'orecchio o archetto (archetto da collo disponibile come accessorio).

Caratteristiche specifiche delle cuffie Jabra PRO 9450 Flex

- Braccetto del microfono regolabile.

Caratteristiche specifiche delle cuffie Jabra PRO 9450 Duo

- Archetto con altoparlanti a destra e a sinistra e braccetto del microfono flessibile.

INDICE

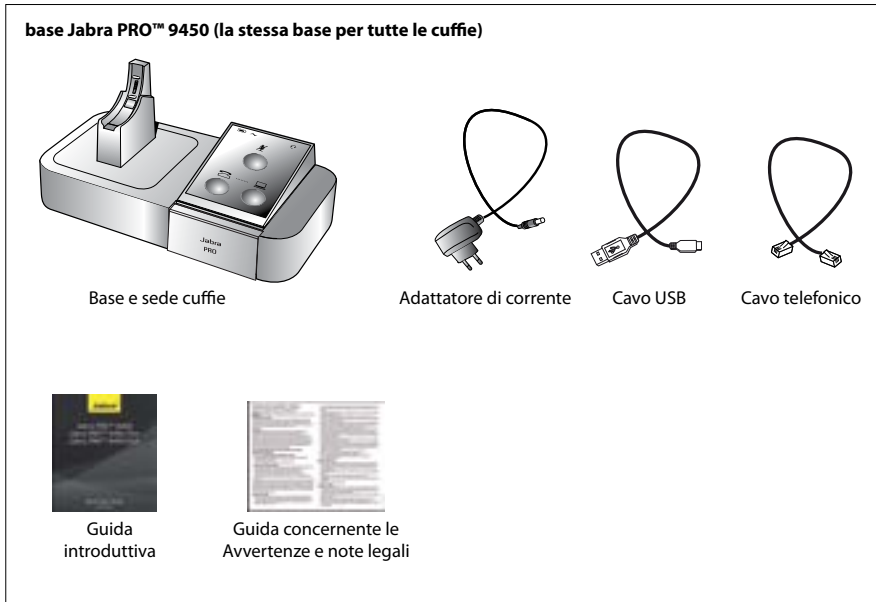
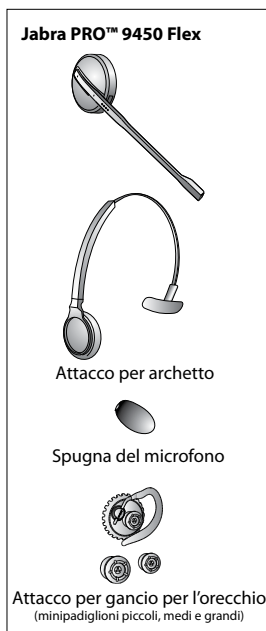
1. PRESENTAZIONE DEL PRODOTTO.....	6
1.1 Contenuto della confezione.....	6
1.2 Auricolare.....	7
1.3 Attacchi dell'auricolare.....	9
1.4 Base.....	11
1.5 Preparazione della base.....	12
1.6 Accessori opzionali.....	12
2. CNNESSIONE CON UN TELEFONO.....	13
2.1 Connessione all'alimentazione.....	13
2.2 Inserimento dell'auricolare nella sede.....	13
2.3 Connessione con un softphone (PC).....	14
2.4 Selezione di un telefono fisso e connessione con quest'ultimo.....	15
3. CONFIGURAZIONE DI JABRA PRO 9450.....	17
3.1 Configurazione per telefoni fissi.....	17
3.2 Configurazione dei softphone.....	18
3.3 Configurazione semplificata mediante la base.....	18
4. JABRA DIRECT.....	20
4.1 Installazione di Jabra Direct.....	20
4.2 PC Call Manager.....	20
5. CARATTERISTICHE DELLA BASE E DELL'AURICOLARE.....	21
5.1 Tasto multifunzione dell'auricolare.....	21
5.2 Pannello a sfioramento dell'auricolare.....	21
5.3 Indicatore LED dell'auricolare.....	22
5.4 Segnalatori acustici dell'auricolare.....	23
5.5 Tastierino della base.....	24
5.6 Indicatori visivi del tastierino della base.....	24
5.7 Segnalatori acustici della base.....	25

6.	PRINCIPALI FUNZIONI DI GESTIONE DELLE CHIAMATE	26
6.1	Telefono fisso: chiamate, risposta alle chiamate e chiusura delle chiamate	26
6.2	Softphone: chiamate, risposta alle chiamate e chiusura delle chiamate	26
6.3	Avviso di chiamata	27
6.4	Collisione di chiamate.....	27
7.	FUNZIONI AVANZATE DI GESTIONE DELLE CHIAMATE	28
7.1	Unione di chiamate	28
7.2	Chiamate in teleconferenza con più auricolari.....	28
7.3	Passaggio dal telefono fisso all'auricolare e viceversa	29
7.4	Ricomposizione ultimo numero (solo softphone).....	29
7.5	Prevenzione della disconnessione delle chiamate (softphone non supportati)	29
7.6	Registrazione delle chiamate sul telefono fisso	29
8.	FUNZIONI AVANZATE DI JABRA PRO	30
8.1	Protezione dell'udito Safetone™	30
8.2	Portata wireless.....	30
8.3	Audio a banda larga	30
8.4	Voce o tono musicale.....	30
8.5	Impostazioni audio	31
8.6	Ascolto di musica o audio su PC	31
8.7	Aggiornamenti firmware	31
8.8	Protezione antifurto.....	31
9.	DOMANDE FREQUENTI E RISOLUZIONE DEI PROBLEMI.....	32

10. CARATTERISTICHE TECNICHE.....	34
10.1 Auricolare Jabra PRO.....	34
10.2 Cuffie Jabra PRO 9450 e Jabra PRO 9450 Flex.....	34
10.3 Cuffie Jabra PRO 9450 Duo.....	34
10.4 Batteria dell'auricolare.....	34
10.5 Base Jabra PRO.....	35
10.6 Materiali e allergie.....	36
10.7 Smaltimento del prodotto.....	36
10.8 Certificazioni e omologazioni di sicurezza	36

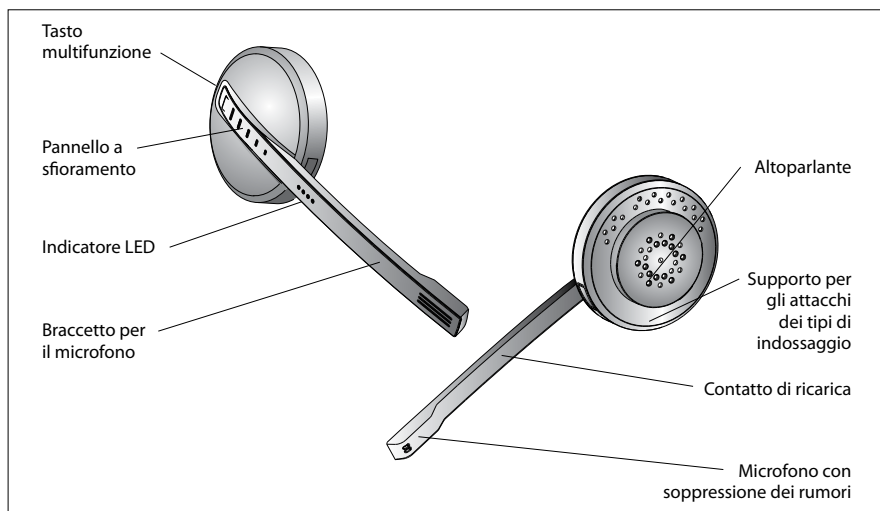
1. PRESENTAZIONE DEL PRODOTTO

1.1 CONTENUTO DELLA CONFEZIONE

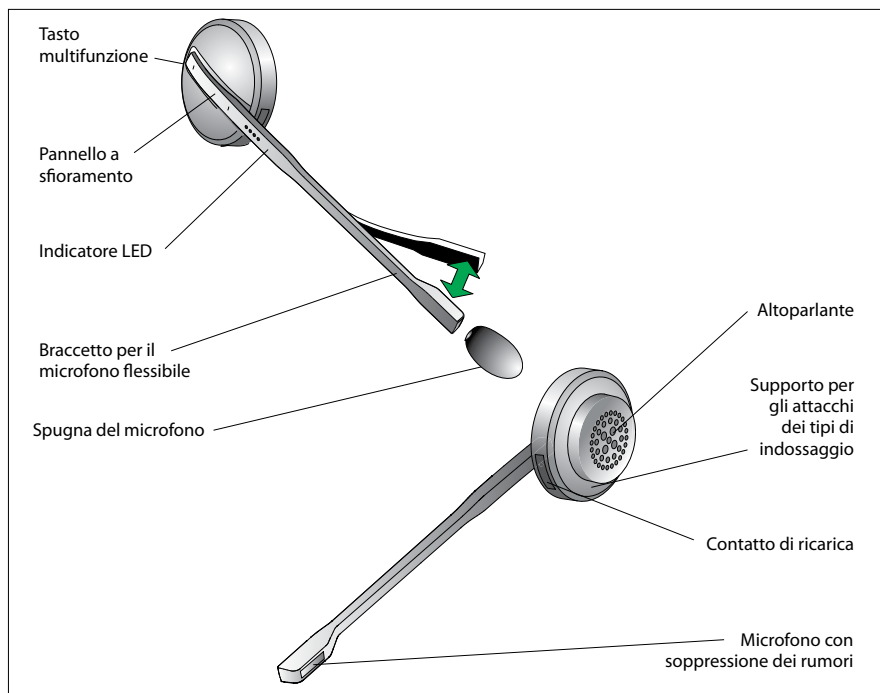


1.2 AURICOLARE

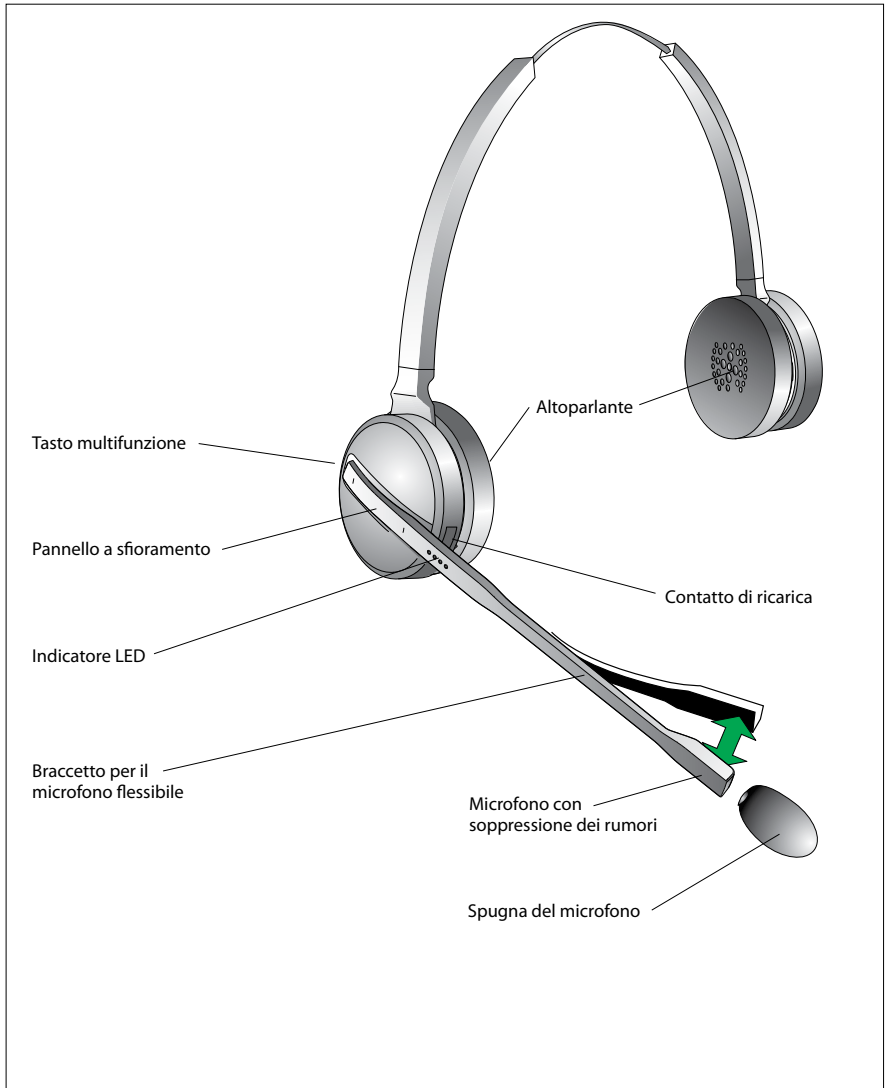
Jabra PRO™ 9450



Jabra PRO™ 9450 Flex



Jabra PRO™ 9450 Duo



1.3 ATTACCHI DELL'AURICOLARE

Le cuffie Jabra PRO 9450 e Jabra PRO 9450 Flex possono essere indossate in tre modi: archetto, gancio per l'orecchio o archetto da collo. Gli attacchi per l'archetto e il gancio per l'orecchio sono forniti nella confezione. L'attacco per l'archetto da collo può essere acquistato separatamente.

L'auricolare può essere indossato sia sull'orecchio sinistro che sul destro. Indipendentemente dal tipo di indossaggio, assicurarsi che il microfono sia collocato vicino alla bocca per ottimizzare la soppressione dei rumori.



Archetto



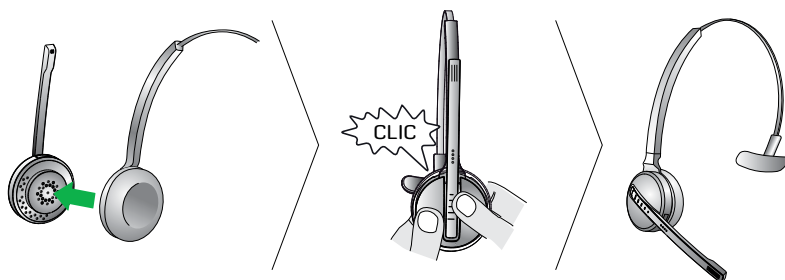
Archetto da collo



Gancio per l'orecchio

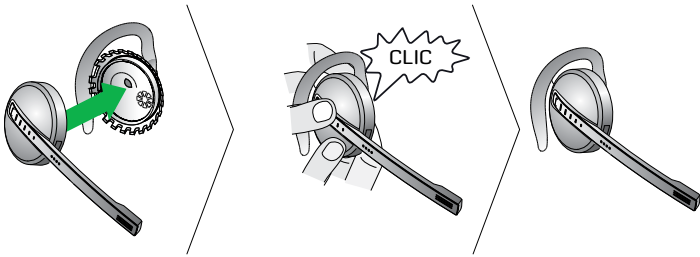
Fissaggio dell'archetto

1. Allineare l'auricolare e l'attacco per l'archetto come illustrato, quindi premerli insieme con decisione finché non si bloccano con uno scatto (lo scatto conferma l'avvenuto fissaggio).
2. Ruotare il braccetto del microfono per l'utilizzo a sinistra o a destra secondo le proprie esigenze.
3. Regolare la lunghezza dell'archetto in modo da indossarlo comodamente sulla testa.



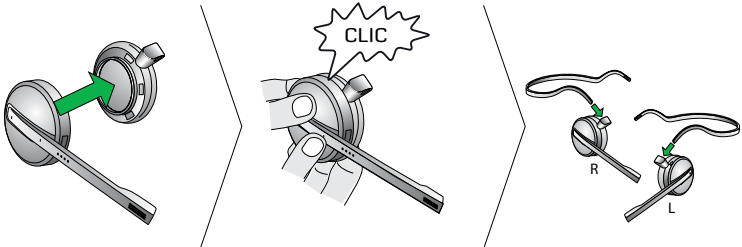
Fissaggio del gancio per l'orecchio

1. Assemblare l'attacco del gancio per l'orecchio per l'uso sull'orecchio sinistro o destro. Se necessario, rimuovere il minipadiglione e sostituirlo con un alto di dimensione diversa per un comfort migliore.
2. Allineare l'auricolare e l'attacco del gancio per l'orecchio come illustrato, quindi premerli insieme con decisione finché non si bloccano con uno scatto (lo scatto conferma l'avvenuto fissaggio).
3. Modificare il gancio per l'orecchio fino a ottenere una forma comoda da indossare intorno all'orecchio.

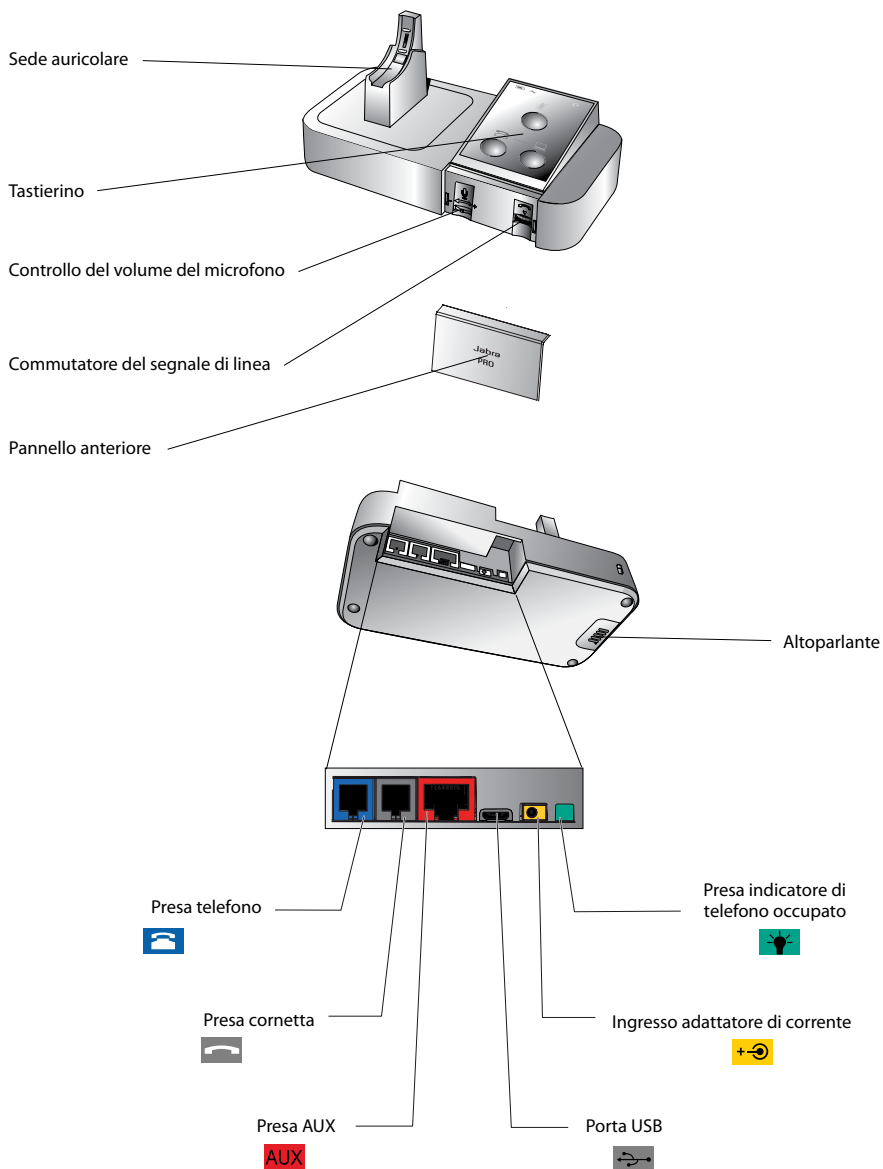


Collegamento dell'archetto da collo (accessorio opzionale)

1. Dopo aver scelto se utilizzarlo a destra o sinistra, assemblare l'attacco dell'archetto da collo come illustrato.
2. Allineare l'auricolare e l'attacco dell'archetto da collo come illustrato, quindi premerli insieme con decisione finché non si bloccano con uno scatto (lo scatto conferma l'avvenuto fissaggio).

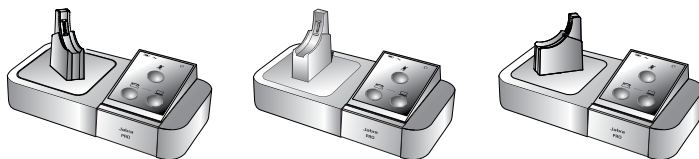


1.4 BASE



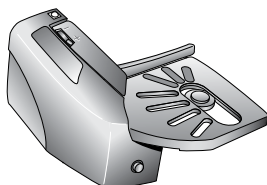
1.5 PREPARAZIONE DELLA BASE

1. Rimuovere l'involucro protettivo dalla sede e dal tastierino.
2. (opzionale) Ruotare la sede dell'auricolare per l'inserimento da destra o da sinistra, come illustrato.

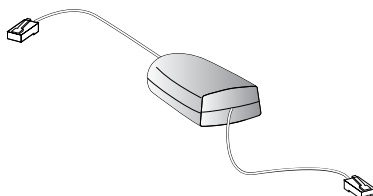


1.6 ACCESSORI OPZIONALI

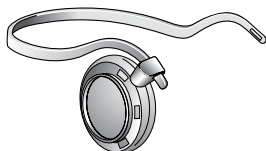
Gli accessori Jabra PRO indicati di seguito sono disponibili separatamente.



Jabra GN1000



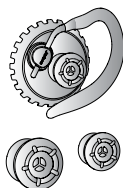
Jabra LINK
(l'adattatore può essere differente rispetto a quello nell'illustrazione)



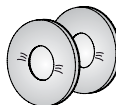
Attacco per archetto da collo
Jabra PRO 9450 e
Jabra PRO 9450 Flex



Attacco per archetto di ricambio
Jabra PRO 9450 e
Jabra PRO 9450 Flex



Gancio di ricambio per l'orecchio
con minipadiglioni
Jabra PRO 9450 e
Jabra PRO 9450 Flex




Cuscinetti auricolari di ricambio
Jabra PRO 9450 e
Jabra PRO 9450 Flex

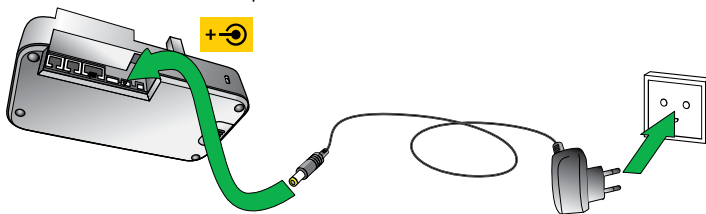
2. CONNESSIONE CON UN TELEFONO

Il modo più semplice per connettere e configurare le cuffie Jabra PRO 9450 consiste nello scaricare e utilizzare la procedura guidata di configurazione interattiva presente sul sito web jabra.com/setup. I Capitoli 2 e 3 del Manuale sono necessari solo nel caso in cui non si utilizzi la procedura guidata di configurazione interattiva.

2.1 CONNESSIONE ALL'ALIMENTAZIONE

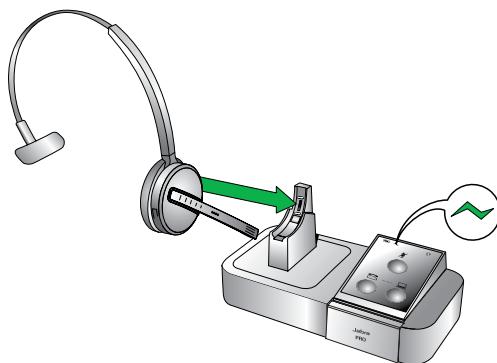
Connessione dell'adattatore di corrente alla base

1. Collegare l'adattatore di corrente in dotazione alla porta della base contrassegnata dall'icona .
2. Collegare l'adattatore di corrente a una presa di rete.



2.2 INSERIMENTO DELL'AURICOLARE NELLA SEDE


Inserire l'auricolare nella sede come illustrato in figura. Quando l'auricolare è correttamente inserito, avrà inizio la ricarica della batteria dell'auricolare qualora questa sia necessaria. Durante la connessione dell'auricolare PRO 9450 o se non lo si utilizza, mantenere l'auricolare inserito nella sede.

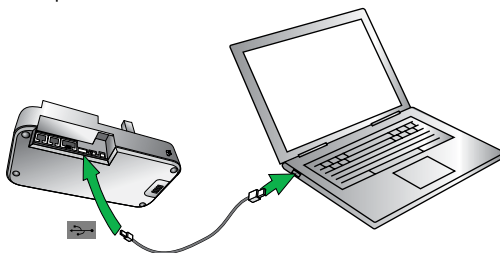


Nota: le cuffie rappresentate possono essere differenti rispetto al prodotto effettivo.

2.3 CONNESSIONE CON UN SOFTPHONE (PC)

Connessione della base a un PC

1. Collegare il cavo USB in dotazione alla porta della base contrassegnata dall'icona .
2. Collegare il cavo USB a una porta USB libera del PC.





2.4 SELEZIONE DI UN TELEFONO FISSO E CONNESSIONE CON QUEST'ULTIMO

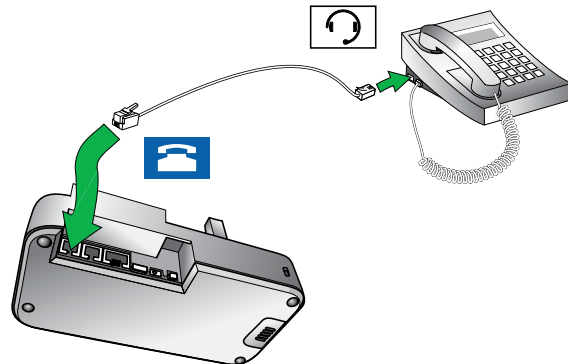
Selezionare il tipo di telefono fisso con cui si intende effettuare la connessione scegliendo tra le seguenti quattro opzioni:

OPZIONE 1

Telefono fisso con presa per auricolare

Questo tipo di telefono fisso è dotato di una presa per auricolare dedicata (solitamente posta sul retro del telefono). Di norma questi telefoni sono provvisti di un tasto sul pannello anteriore per passare dall'auricolare all'auricolare e viceversa.




1. Collegare il cavo telefonico in dotazione alla porta della base contrassegnata dal simbolo .
2. Collegare il cavo telefonico alla presa per auricolare  sul telefono fisso.

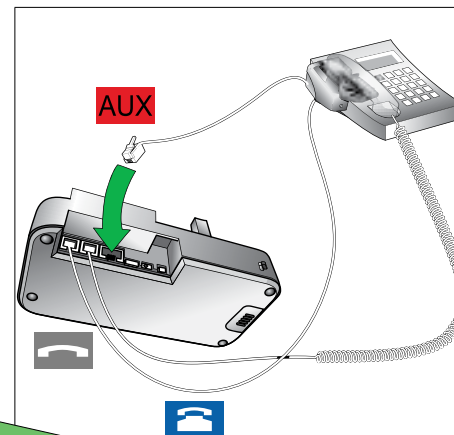


OPZIONE 3

Telefono fisso con sollevatore di cornetta a distanza Jabra GN1000

Il sollevatore di cornetta a distanza Jabra GN1000 solleva meccanicamente la cornetta del telefono fisso per effettuare una chiamata o rispondere a una chiamata. Per le istruzioni di montaggio, consultare la documentazione che corredata il dispositivo Jabra GN1000.

1. Sul telefono fisso, scollegare il cavo della cornetta dal corpo del telefono.
2. Collegare il cavo della cornetta alla porta della base contrassegnata dal simbolo .
3. Collegare il cavo telefonico in dotazione alla porta della base contrassegnata dal simbolo .
4. Collegare il cavo telefonico alla porta per la cornetta sul corpo del telefono fisso.
5. Collegare il cavo del dispositivo Jabra GN1000 alla porta della base contrassegnata dal simbolo .



OPZIONE 2

Telefono fisso con Jabra LINK

Un adattatore Jabra LINK consente di rispondere a una chiamata in arrivo o di chiuderla mediante il tasto multifunzione dell'auricolare. Per acquistare un adattatore Jabra LINK adatto allo specifico telefono fisso da utilizzare, rivolgersi al concessionario Jabra di zona.



1. Collegare l'adattatore Jabra LINK nel modo illustrato nella documentazione dell'adattatore che corredata il dispositivo Jabra LINK. Con alcuni telefoni sarà necessario collegare anche il cavo telefonico.
2. Chiamare con un altro telefono il telefono fisso collegato per abilitare l'adattatore Jabra LINK. Attendere 10 secondi prima di rispondere alla chiamata.

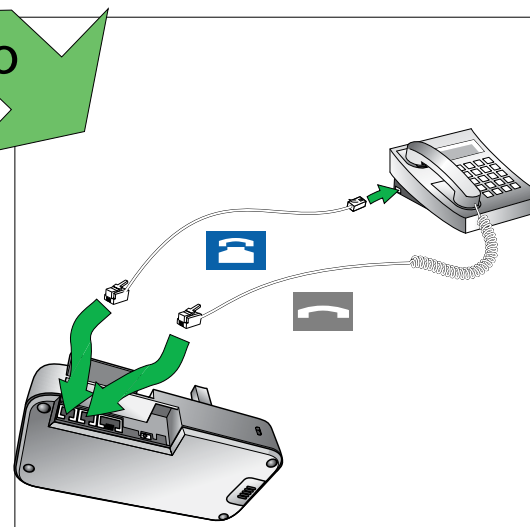


OPZIONE 4

Telefono fisso senza presa per auricolare

Questo telefono fisso non è dotato di una presa per auricolare dedicata.

1. Sul telefono fisso, scollegare il cavo della cornetta dal corpo del telefono.
2. Collegare il cavo della cornetta alla porta della base contrassegnata dal simbolo .
3. Collegare il cavo telefonico in dotazione alla porta della base contrassegnata dal simbolo .
4. Collegare il cavo telefonico alla porta per la cornetta sul corpo del telefono fisso.




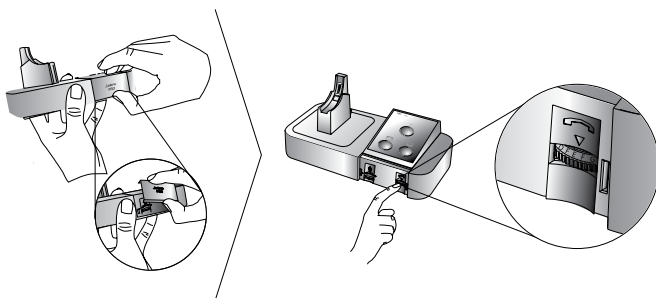
3. CONFIGURAZIONE DI JABRA PRO 9450

3.1 CONFIGURAZIONE PER TELEFONI FISSI

Prima di utilizzare Jabra PRO 9450 con un telefono fisso per la prima volta è necessario impostare il volume ottimale del segnale di linea libera e del microfono. Entrambe le funzioni vengono regolate tramite la base.

Impostazione del segnale di linea libera



1. Rimuovere il pannello anteriore della base di Jabra PRO 9450 come illustrato.
2. Indossare l'auricolare. L'icona del telefono fisso diventa . Se l'icona non cambia, sfiorare il tasto del telefono fisso sul tastierino della base.
3. Sollevare la cornetta del telefono fisso e appoggiarla da una parte oppure premere il tasto auricolare del telefono fisso.
4. Ruotare il commutatore del segnale di linea libera da A a G, come illustrato, quindi ascoltare il segnale di linea libera con l'auricolare.

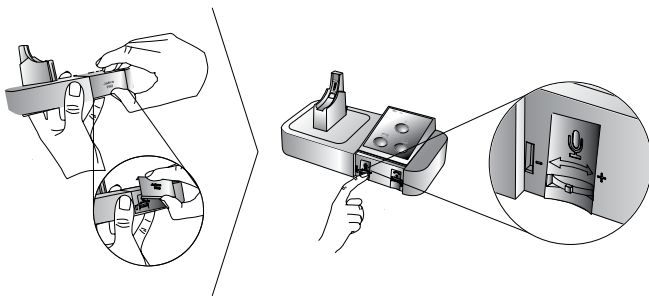


5. Individuare la posizione del commutatore ottimale per le proprie esigenze. Il segnale di linea libera deve essere percepito forte e chiaro, ma non distorto.
6. Posizionare nuovamente la cornetta del telefono fisso sul ricevitore o premere il tasto dell'auricolare sul telefono fisso.
7. Al termine, collocare nuovamente il pannello frontale sulla base.

Le modifiche relative al segnale di linea libera si applicano solo ai telefoni fissi.

Impostazione del volume del microfono

1. Assicurarsi che l'auricolare sia inserito in sede, quindi tenere premuto il tasto del telefono fisso sul tastierino della base fino a quando l'icona del telefono fisso diventa .
2. Rimuovere il pannello anteriore della base di Jabra PRO 9450 come illustrato.
3. Indossare l'auricolare. L'icona del telefono fisso diventa . Se l'icona non cambia, sfiorare il tasto del telefono fisso sul tastierino della base.



4. Per ottenere un segnale di linea libera, premere il tasto dell'auricolare sul telefono fisso o sollevare la cornetta.
5. **Effettuare una chiamata di prova.** Comporre il numero telefonico di un amico o di un collega utilizzando il telefono fisso.

6. Se il volume della propria voce è eccessivo o insufficiente, regolare il volume del microfono sulla base come illustrato. Assicurarsi che l'interlocutore non modifichi il proprio volume di ricezione.
 7. Al termine, chiudere la chiamata e collocare nuovamente il pannello frontale sulla base.
- Le modifiche relative al volume del microfono si applicano solo ai telefoni fissi.

3.2 CONFIGURAZIONE DEI SOFTPHONE

1. Scaricare e installare Jabra Direct dal sito web www.jabra.com/direct
2. Avviare il software del softphone (ad esempio Microsoft Lync) e impostare Jabra PRO 9450 come altoparlante e microfono nella configurazione audio. Per informazioni sulla configurazione delle impostazioni audio, consultare la documentazione dello specifico smartphone.

Per un elenco aggiornato dei softphone compatibili, visitare il sito web di Jabra all'indirizzo www.jabra.com/setup.































3.3 CONFIGURAZIONE SEMPLIFICATA MEDIANTE LA BASE

È consigliabile eseguire tutte le modifiche alla configurazione con Jabra Control Center. Tuttavia, sei impostazioni possono essere configurate tramite la base.

- Modalità di comando a distanza delle chiamate.
- Livello IntelliTone
- Massima portata wireless DECT
- Audio telefono fisso.
- Audio softphone.
- Tipo di softphone.

Modifica delle impostazioni mediante la base

1. Assicurarsi che non siano presenti chiamate attive.
2. Rimuovere il pannello anteriore della base di Jabra PRO 9450 come illustrato.
3. Per attivare la modalità di configurazione, premere al centro il commutatore del volume del microfono sulla base. L'indicatore di audio disattivato lampeggerà lentamente per indicare che la modalità di configurazione è attiva.
4. Sfiore il tasto del telefono fisso sul tastierino per passare da un'impostazione all'altra. La prima impostazione è relativa alla modalità di controllo remota della chiamata. L'impostazione corrente è segnalata dall'icona del telefono fisso.
5. Sfiore il tasto del softphone sul tastierino per scorrere i valori di ciascuna impostazione. Il valore corrente è segnalato dall'icona del softphone.
6. Al termine, per salvare le impostazioni e uscire dalla modalità di configurazione, premere al centro il commutatore del volume del microfono. La base verrà riavviata.

Icona	Impostazione	Icona	Valore
	Modalità di comando a distanza delle chiamate		Individuazione automatica (valore predefinito)
			Jabra GN1000/RHL/Nessuna
			Jabra IQ EHS
			Cisco
			DHSG
			MSH
			Siemens optiPoint
	Livello IntelliTone		Livello 0 (valore predefinito)
			Livello 1
			Livello 2
			Livello 3
			Livello 4
	Massima portata wireless DECT		Normale (valore predefinito)
			Bassa
			Molto bassa
			Ultra bassa
	Audio telefono fisso		Banda stretta (valore predefinito)
			Banda larga
	Audio softphone		Banda stretta
			Banda larga (valore predefinito)
	Softphone type		Microsoft (default)
			Cisco, Avaya, Siemens, IBM, Aastra, Skype
			Other
			None (PC Audio)

4. JABRA DIRECT

Jabra PC Direct è un software appositamente progettato per Jabra PRO 9450. Per il funzionamento e la gestione ottimali di Jabra PRO 9450 è consigliabile installare Jabra Direct.

Jabra Direct include inoltre i driver per diversi modelli di softphone. Per un elenco dei softphone supportati, visitare www.jabra.com/direct

4.1 INSTALLAZIONE DI JABRA DIRECT

Scarica e installa Jabra Direct dal sito www.jabra.com/direct

4.2 PC CALL MANAGER

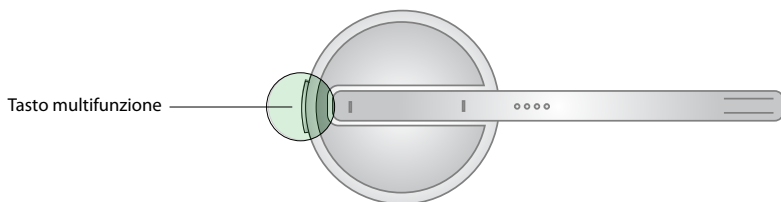
PC Call Manager è un software per PC che replica sul PC alcune delle funzioni di gestione delle chiamate tramite lo schermo a sfioramento, permettendo all'utente di effettuare chiamate, rispondere alle chiamate, unire le chiamate, ecc. mediante il PC. PC Call Manager fa parte di Jabra Direct.



5. CARATTERISTICHE DELLA BASE E DELL'AURICOLARE

5.1 TASTO MULTIFUNZIONE DELL'AURICOLARE

Il tasto multifunzione si trova nella parte superiore dell'auricolare e consente di gestire le chiamate sul telefono di riferimento. È possibile rispondere alle chiamate, chiuderle, passare da una chiamata in attesa a un'altra e altro ancora semplicemente premendo oppure sfiorando una o due volte il tasto.



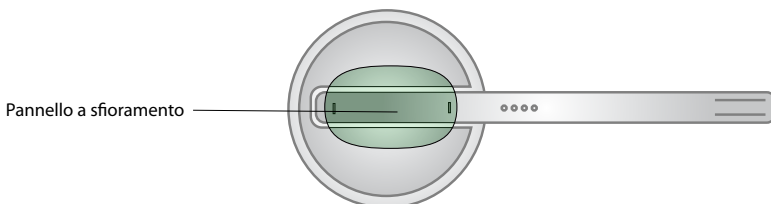
Nota: le cuffie rappresentate possono essere differenti rispetto al prodotto effettivo.

Elenco delle funzioni del tasto multifunzione dell'auricolare

Funzione	Sfioramento	Doppio sfioramento	Pressione (per 1-2 secondi)
Risposta a una chiamata in arrivo	✓		
Chiusura della chiamata in corso	✓		
Messa in attesa della chiamata in corso e accettazione di una chiamata in arrivo			✓
Apertura della linea telefonica sul telefono di riferimento	✓		
Rifiuto della chiamata in arrivo		✓	
Composizione dell'ultimo numero chiamato (solo telefoni cellulari e softphone supportati)		✓	
Passaggio a un altro telefono di riferimento			✓
Accensione dell'auricolare	✓		
Spegnimento dell'auricolare			✓ (per 5 secondi)

5.2 PANNELLO A SFIORAMENTO DELL'AURICOLARE

Il pannello a sfioramento è un'area sensibile al tocco che si trova sul braccetto del microfono dell'auricolare. Il pannello a sfioramento consente di controllare il volume dell'altoparlante dell'auricolare e l'attivazione/disattivazione del microfono. Le modifiche relative al volume dell'altoparlante si applicano sia ai telefoni fissi sia ai softphone.

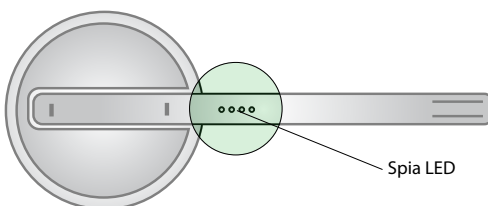


Nota: le cuffie rappresentate possono essere differenti rispetto al prodotto effettivo.

Aumento del volume dell'altoparlante	Diminuzione del volume dell'altoparlante	Attivazione/disattivazione del microfono
Far scorrere un dito verso l'alto sul pannello a sfioramento (allontanandolo dalla bocca)	Far scorrere un dito verso il basso sul pannello a sfioramento (avvicinandolo alla bocca)	Doppio sfioramento

5.3 INDICATORE LED DELL'AURICOLARE

L'indicatore LED a più colori si trova sul braccetto e consente di individuare lo stato dell'auricolare.



Nota: le cuffie rappresentate possono essere differenti rispetto al prodotto effettivo.

Stato dell'auricolare	LED a batteria carica (fare clic per riprodurre)	LED a batteria scarica (fare clic per riprodurre)
Inattivo	▶○○○○	▶○○○○
Non connesso	▶○○○○	▶○○○○
Fuori portata	▶○○○○	▶○○○○
Chiamata in corso	▶○○○○	▶○○○○
Squillo in corso	▶○○○○	▶○○○○
Accensione	▶○○○○	▶○○○○
Spegnimento	▶○○○○	▶○○○○
Accoppiamento	▶○○○○	▶○○○○
Accoppiamento riuscito	▶○○○○	▶○○○○
Carica in corso	▶○○○○	

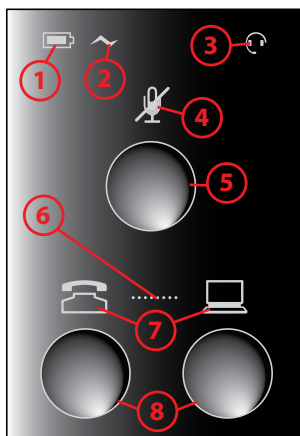
5.4 SEGNALATORI ACUSTICI DELL'AURICOLARE

Nell'auricolare vengono riprodotti numerosi segnali acustici per segnalare eventi specifici.

Segnale audio	Esempio audio (fare clic per ascoltare)	Segnale audio	Esempio audio (fare clic per ascoltare)
Accensione		Target phone changed to desk phone (Telefono fisso selezionato come telefono di riferimento) (annuncio vocale)	
Spegnimento		Target phone changed to desk phone (Telefono fisso selezionato come telefono di riferimento) (segnale acustico)	
Sfioramento del tasto		Target phone changed to softphone (Softphone selezionato come telefono di riferimento) (annuncio vocale)	
Doppio sfioramento del tasto		Softphone selezionato come telefono di riferimento (segnale acustico)	
Pressione del tasto		Target phone changed to mobile phone (Telefono cellulare selezionato come telefono di riferimento) (annuncio vocale)	
Raggiunto il volume massimo dell'altoparlante		Telefono cellulare selezionato come telefono di riferimento (segnale acustico)	
Raggiunto il volume minimo dell'altoparlante		Chiamata terminata	
Microfono disattivato		Batteria scarica	
Chiamata in arrivo da telefono fisso		Inizio teleconferenza	
Chiamata in arrivo da softphone (PC)		Fine teleconferenza	
Chiamata in arrivo da telefono cellulare		Fuori portata	
Chiamata in arrivo su un altro telefono mentre è in corso una chiamata (collisione di chiamate)		Chiamata in arrivo accettata	

5.5 TASTIERINO DELLA BASE

Il tastierino della base di Jabra PRO consente di visualizzare informazioni relative all'auricolare e allo stato delle chiamate, nonché di controllare la gestione delle chiamate. Dalla base è possibile modificare il telefono di riferimento, rispondere a una chiamata in arrivo, terminare la chiamata in corso, configurare le impostazioni della base e aprire un collegamento audio verso il telefono di riferimento corrente.



- 1 **Icona della batteria:** indica l'attuale livello di carica della batteria.
- 2 **Icona di inserimento in sede dell'auricolare:** indica che l'auricolare è inserito nella sede.
- 3 **Icona di collegamento audio:** indica la presenza di un collegamento audio attivo tra la base e l'auricolare.
- 4 **Icona di disattivazione:** indica che il microfono dell'auricolare è disattivato.
- 5 **Tasto di disattivazione:** consente di attivare o disattivare il microfono dell'auricolare.
- 6 **Icona di chiamata di gruppo:** indica che le chiamate del telefono fisso e quelle del softphone sono unite.
- 7 **Icona di stato del telefono:** indica lo stato delle chiamate del telefono o del softphone.
- 8 **Tasti per i telefoni:** utilizzati per la gestione delle chiamate del telefono fisso e/o del softphone.

5.6 INDICATORI VISIVI DEL TASTIERINO DELLA BASE

Icona	Evento
	Batteria in ricarica
	Batteria carica
	Batteria scarica
	Batteria quasi esaurita
	Auricolare inserito nella sede
	Auricolare inserito ma non noto
	Accoppiamento tra auricolare e base in corso
	Microfono disattivato

Icona	Evento
	Telefono di riferimento corrente
	Squillo del telefono
	Telefono impegnato in una conversazione
	Telefono in attesa
	Telefono scollegato
	Chiamata di gruppo
	Il collegamento audio tra la base e l'auricolare è attivo
	Ricerca auricolare in corso

5.7 SEGNALATORI ACUSTICI DELLA BASE

L'altoparlante si trova nella parte inferiore della base e consente di riprodurre due suoni diversi.

Segnale acustico di chiamata in arrivo

Per regolare il volume del segnale acustico di chiamata in arrivo, utilizzare Jabra Control Center.

1. Avviare Jabra Control Center e selezionare la scheda "Desk phone" (Telefono fisso) o "Softphone".
2. Regolare il livello del volume dell'altoparlante della base facendo scorrere il cursore fino a raggiungere la posizione desiderata, quindi scegliere "Apply" (Applica).

Suono dei tasti del tastierino

Quando si sfiora o si preme uno dei tasti del tastierino, la base riproduce un suono. Regolare il volume del suono associato ai tasti utilizzando Jabra Control Center. L'impostazione predefinita è "Off" (Disattivato).

1. Avviare Jabra Control Center e selezionare la scheda "Desk phone" (Telefono fisso) o "Softphone".
2. Selezionare una delle impostazioni predefinite per il suono dei tasti (*Off (Disattivato)*, *Low (Basso)*, *Medium (Medio)* o *High (Elevato)*), quindi scegliere "Apply" (Applica).

6. PRINCIPALI FUNZIONI DI GESTIONE DELLE CHIAMATE

6.1 TELEFONO FISSO: CHIAMATE, RISPOSTA ALLE CHIAMATE E CHIUSURA DELLE CHIAMATE

	Telefono senza Jabra Link o sollevatore remoto di cornetta GN1000	Telefono con Jabra Link o con sollevatore remoto di cornetta GN1000
	Se necessario, impostare il telefono fisso come telefono di riferimento tenendo premuto il tasto del telefono fisso sulla base finché l'icona del telefono fisso si illumina di luce bianca.	
Chiamata	<ol style="list-style-type: none">In alternativa: sollevare l'auricolare dalla sede, sfiorare il tasto multifunzione, sfiorare il tasto del telefono fisso sulla base.Comporre il numero utilizzando il telefono fisso.	<ol style="list-style-type: none">In alternativa: sollevare l'auricolare dalla sede, sfiorare il tasto multifunzione, sfiorare il tasto del telefono fisso sulla base.Sollevare la cornetta del telefono fisso e appoggiarla da una parte.Comporre il numero utilizzando il telefono fisso.
Risposta a una chiamata	In alternativa: sollevare l'auricolare dalla sede, sfiorare il tasto multifunzione, sfiorare il tasto del telefono fisso sulla base.	<ol style="list-style-type: none">In alternativa: sollevare l'auricolare dalla sede, sfiorare il tasto multifunzione, sfiorare il tasto del telefono fisso sulla base.Sollevare la cornetta del telefono fisso e appoggiarla da una parte.
Fine chiamata	In alternativa: inserire l'auricolare nella sede, sfiorare il tasto multifunzione, sfiorare il tasto del telefono fisso sulla base.	<ol style="list-style-type: none">In alternativa: inserire l'auricolare nella sede, sfiorare il tasto multifunzione, sfiorare il tasto del telefono fisso sulla base.Posizionare nuovamente la cornetta del telefono fisso sul ricevitore.

6.2 SOFTPHONE: CHIAMATE, RISPOSTA ALLE CHIAMATE E CHIUSURA DELLE CHIAMATE

	Softphone supportato
Chiamata	Comporre il numero utilizzando il software del softphone. La base passerà automaticamente al softphone.
Risposta a una chiamata	In alternativa: sollevare l'auricolare dalla sede, sfiorare il tasto multifunzione, sfiorare il tasto del softphone sulla base.

Fine chiamata	In alternativa: inserire l'auricolare nella sede, sfiorare il tasto multifunzione, sfiorare il tasto del softphone sulla base.
---------------	--

6.3 AVVISO DI CHIAMATA

Questa funzione consente di porre in attesa la chiamata attiva e di rispondere a una chiamata in arrivo (solo per softphone supportati). Per informazioni sulla compatibilità con questa funzione, consultare la documentazione dello specifico softphone.

L'avviso di chiamata può essere gestito tramite l'auricolare oppure la base.

	AURICOLARE Tasto multifunzione	BASE Tasto del tastierino del softphone
Accettazione chiamata in arrivo e chiamata corrente in attesa	Pressione (1-2 secondi)	Pressione (1-2 secondi)
Accettazione chiamata in arrivo e chiusura chiamata corrente	Sfioramento	Sfioramento
Rifiuto chiamata in arrivo, mantenimento chiamata corrente	Doppio sfioramento	Doppio sfioramento
Passaggio tra la chiamata in arrivo e quella in attesa	Pressione (1-2 secondi)	Pressione (1-2 secondi)

6.4 COLLISIONE DI CHIAMATE

La collisione di chiamate si verifica quando un telefono è impegnato da una chiamata e arriva una chiamata su un altro telefono. Ad esempio, la chiamata corrente è sul softphone e sul telefono fisso collegato alla stessa base arriva un'altra chiamata.

La collisione di chiamate può essere gestita tramite l'auricolare oppure la base.

	AURICOLARE Tasto multifunzione	BASE Tasti telefono del tastierino
Accettazione chiamata in arrivo e chiamata corrente in attesa	Pressione (1-2 secondi)	Sfiorare il tasto del telefono relativo alla chiamata in arrivo
Accettazione chiamata in arrivo e chiusura chiamata corrente	Sfioramento	Sfiorare il tasto del telefono relativo alla chiamata corrente, quindi sfiorare il tasto del telefono relativo alla chiamata in arrivo
Rifiuto chiamata in arrivo, mantenimento chiamata corrente	Doppio sfioramento	Sfiorare due volte il tasto del telefono relativo alla chiamata in arrivo

Per passare da una chiamata in attesa all'altra, premere il tasto multifunzione o sfiorare il tasto del telefono relativo alla chiamata in attesa sul tastierino della base.

7. FUNZIONI AVANZATE DI GESTIONE DELLE CHIAMATE

7.1 UNIONE DI CHIAMATE

Le chiamate del telefono fisso e quelle del softphone possono essere unite per formare una chiamata di gruppo. Sono disponibili due metodi per creare chiamate di gruppo: unire una chiamata in uscita alla chiamata corrente oppure unire una chiamata in arrivo alla chiamata corrente. Entrambi i metodi sono descritti in dettaglio nelle tabelle seguenti.

Unione di una chiamata in uscita alla chiamata corrente

Telefono fisso	Softphone
<ol style="list-style-type: none">1. Mentre si è impegnati nella conversazione con il telefono fisso, comporre un nuovo numero con il softphone. La chiamata sul telefono fisso viene posta in attesa.2. Per unire le chiamate, tenere premuti contemporaneamente per 1-3 secondi i tasti telefono relativi al telefono fisso e al softphone sulla base. Quando le chiamate sono unite, l'indicatore chiamata di gruppo si illumina di luce verde.	<ol style="list-style-type: none">1. Mentre si è impegnati in una conversazione con il softphone, sfiorare l'icona telefono relativa al telefono fisso sulla base. La chiamata sul softphone viene posta in attesa.2. Comporre un nuovo numero utilizzando il telefono fisso.3. Per unire le chiamate, tenere premuti contemporaneamente per 1-3 secondi i tasti telefono relativi al telefono fisso e al softphone sulla base. Quando le chiamate sono unite, l'indicatore chiamata di gruppo si illumina di luce verde.

Unione di una chiamata in arrivo alla chiamata corrente

Telefono fisso	Softphone
<ol style="list-style-type: none">1. Mentre si è impegnati in una conversazione con il telefono fisso, sfiorare il tasto del softphone per accettare la chiamata in arrivo. La chiamata sul telefono fisso viene posta in attesa.2. Per unire le chiamate, tenere premuti contemporaneamente per 1-3 secondi i tasti telefono relativi al telefono fisso e al softphone sulla base. Quando le chiamate sono unite, l'indicatore chiamata di gruppo si illumina di luce verde.	<ol style="list-style-type: none">1. Mentre si è impegnati in una conversazione con il softphone, sfiorare il tasto del telefono fisso per accettare la chiamata in arrivo. La chiamata sul softphone viene posta in attesa.2. Per unire le chiamate, tenere premuti contemporaneamente per 1-3 secondi i tasti telefono relativi al telefono fisso e al softphone sulla base. Quando le chiamate sono unite, l'indicatore chiamata di gruppo si illumina di luce verde.

Come unire o meno le chiamate

Per unire o meno le chiamate, tenere premuti contemporaneamente per 1-3 secondi i tasti telefono relativi al telefono fisso e al softphone sulla base.

Come chiudere le chiamate di gruppo

Per chiudere una chiamata specifica del gruppo di chiamate, sfiorare il tasto relativo al telefono fisso o al softphone sul tastierino della base. La chiamata di gruppo associata al partecipante verrà chiusa.

Per chiudere la chiamata di gruppo per tutti i partecipanti, inserire l'auricolare nella sede o sfiorare il tasto multifunzione.

7.2 CHIAMATE IN TELECONFERENZA CON PIÙ AURICOLARI

Jabra PRO 9450 consente di collegare alla base altri tre auricolari Jabra PRO per realizzare chiamate in teleconferenza. Quando alla base sono collegati due o più auricolari aggiuntivi, l'audio viene portato da banda larga a banda stretta.

Connessione di auricolari aggiuntivi

1. Mentre l'auricolare principale è sganciato dalla sede e impegnato in una conversazione, agganciare l'auricolare secondario nella base che ospita la chiamata. Verrà avviata la procedura di accoppiamento della durata di alcuni secondi, durante i quali l'indicatore di aggancio lampeggerà di luce gialla. Dopo l'accoppiamento degli auricolari, nell'auricolare principale verrà riprodotto un segnale acustico bitonale.
2. Per accettare l'auricolare secondario, sfiorare il tasto multifunzione dell'auricolare principale. L'audio verrà quindi condiviso tra i due auricolari.
3. Se necessario, ripetere la procedura per collegare ulteriori auricolari.

Chiusura o uscita dalla teleconferenza

L'utente dell'auricolare principale può abbandonare la teleconferenza chiudendo la chiamata. La chiamata verrà chiusa per tutti i partecipanti.

Gli altri ospiti possono abbandonare la teleconferenza sfiorando il tasto multifunzione del loro auricolare o inserendo quest'ultimo nella base. La chiamata in teleconferenza rimarrà attiva per tutti gli altri auricolari.

Modalità teleconferenza permanente

Quando è abilitata la modalità teleconferenza permanente, la chiamata in teleconferenza non termina quando viene posto fine alla chiamata. Per terminare la teleconferenza è necessario connettere le cuffie principali.

1. Avviare Jabra Control Center e selezionare la scheda "Headset" (Auricolare).
2. Deselezionare "End headset conference when call ends" (Termina la teleconferenza tra auricolari al termine della chiamata).

7.3 PASSAGGIO DAL TELEFONO FISSO ALL'AURICOLARE E VICEVERSA

Mentre una chiamata è in corso, è possibile passare dal telefono fisso all'auricolare senza interrompere la chiamata.

Telefoni fissi

Passaggio dal telefono fisso all'auricolare

1. Se necessario, premere il tasto del telefono fisso sulla base per impostarlo come telefono di riferimento.
2. Sollevare l'auricolare dalla sede.
3. Non riagganciare la cornetta del telefono fisso al ricevitore, in quanto si chiuderebbe la chiamata.

Passaggio dall'auricolare al telefono fisso (senza gancio commutatore elettronico o sollevatore di cornetta)

1. Sollevare la cornetta del telefono fisso.
2. In alternativa: inserire l'auricolare nella sede, sfiorare il tasto multifunzione, sfiorare il tasto del telefono fisso sulla base.

Passaggio dall'auricolare al telefono fisso (con gancio commutatore elettronico o sollevatore di cornetta)

1. Sollevare la cornetta del telefono fisso.
2. Consultare la documentazione dello specifico telefono fisso. In alcuni casi occorre premere un tasto sul telefono fisso, mentre in altri casi il passaggio avviene automaticamente.

PC

Nel caso dei softphone, l'auricolare rappresenta spesso l'unica opzione. Tuttavia, è possibile passare ad altri dispositivi audio connessi al PC mediante le preferenze impostate in Windows e/o nel software del softphone.

7.4 RICOMPOSIZIONE ULTIMO NUMERO (SOLO SOFTPHONE)

Jabra PRO 9450 è in grado di ricomporre l'ultimo numero chiamato (solo per i softphone supportati). Per informazioni sulla compatibilità con questa funzione, consultare la documentazione dello specifico softphone.

Ricomposizione dell'ultimo numero chiamato

1. Se necessario, premere il tasto del softphone sulla base per impostarlo come telefono di riferimento.
2. Sfiore due volte il tasto multifunzione dell'auricolare per ricomporre l'ultimo numero chiamato.

7.5 PREVENZIONE DELLA DISCONNESSIONE DELLE CHIAMATE (SOFTPHONE NON SUPPORTATI)

Se si è impegnati in una chiamata o una teleconferenza Web con un softphone non supportato, una chiamata in arrivo sul telefono fisso determinerà la disconnessione automatica della chiamata o della teleconferenza Web sul softphone. Per impedire questa eventualità, sfiorare per due volte il tasto del softphone sul tastierino della base prima di effettuare la chiamata con il softphone o di iniziare la teleconferenza Web.

Per un elenco aggiornato dei softphone supportati, visitare il sito Web Jabra all'indirizzo www.jabra.com/direct

7.6 REGISTRAZIONE DELLE CHIAMATE SUL TELEFONO FISSO

Le chiamate sul telefono fisso possono essere registrate sul PC utilizzando un software di altri fornitori, ad esempio Registratore di suoni di Windows. Per registrare una chiamata sul telefono fisso è necessario abilitare la registrazione delle chiamate in Jabra Control Center.

Attivazione della registrazione delle chiamate

1. Avviare Jabra Control Center e selezionare la scheda "Audio".
2. Selezionare l'opzione "Forward desk phone call to PC for recording" (Inoltra la chiamata sul telefono fisso al PC per la registrazione) e fare clic su "Apply" (Applica).

Sarà quindi possibile registrare le chiamate sul telefono fisso sul PC utilizzando un software di altro produttore.

NOTA: la registrazione non autorizzata di conversazioni può essere illegale. Non registrare mai alcuna conversazione senza una preventiva autorizzazione.

8. FUNZIONI AVANZATE DI JABRA PRO

8.1 PROTEZIONE DELL'UDITO SAFETONE™

SafeTone™ consente di proteggere l'udito da potenziali rischi quali lo shock acustico e l'esposizione al rumore. SafeTone™ è costituito da due componenti: PeakStop™ e Intellitone™.

Protezione da shock acustici PeakStop™

PeakStop™ consente di eliminare automaticamente i suoni con un livello di pressione acustica superiore a 118dB(A) proteggendo l'udito dagli shock acustici. PeakStop™ è una funzione offerta solo da Jabra.

Protezione dall'esposizione al rumore Intellitone™

IntelliTone™ offre quattro livelli di protezione dagli shock acustici e dall'esposizione al rumore. Le impostazioni IntelliTone™ possono essere modificate con Jabra Control Center, nella scheda "Audio". IntelliTone™ è una funzione offerta solo da Jabra.

Livello di protezione	Criteri
Livello 0 (valore predefinito)	Protezione di base (intensità superiore a 118dB(A))
Livello 1*	Meno di 4 ore al telefono al giorno
Livello 2*	4-8 ore al telefono al giorno
Livello 3*	Più di 8 ore al telefono al giorno
Livello 4 (TT4)	Livello di protezione australiano consigliato (Telstra)

* Conforme alla direttiva 2003/10/CE del Parlamento europeo e del Consiglio del 6 febbraio 2003.

8.2 PORTATA WIRELESS

Jabra PRO 9450 consente una portata wireless massima di 150 metri. Ostacoli fisici e interferenze elettromagnetiche possono ridurre tale portata.

La qualità audio può ridursi gradualmente con l'allontanarsi dell'auricolare dalla base e migliorare con l'avvicinarsi. Se l'auricolare è del tutto fuori portata, verrà riprodotto uno specifico segnale acustico (tre note con tonalità decrescente) con una frequenza di qualche secondo.

Se l'auricolare è impegnato in una conversazione mentre esce dalla portata, l'audio della conversazione verrà perso ma la chiamata rimarrà attiva sulla base per 120 secondi. Per ripristinare l'audio, riportare l'auricolare entro la portata della base.

Se l'auricolare rimane fuori portata per più di un'ora si spegnerà automaticamente per risparmiare la carica della batteria.

8.3 AUDIO A BANDA LARGA

Jabra PRO 9450 supporta audio sia a banda larga che a banda stretta. L'audio a banda larga offre una migliore qualità audio, ma con una durata della batteria inferiore.

Per i telefoni fissi, l'impostazione predefinita per l'audio è a banda stretta. Per i softphone, l'impostazione predefinita per l'audio è a banda larga.

Modifica delle impostazioni della banda per l'audio

1. Avviare Jabra Control Center e selezionare la scheda "Audio".
2. Selezionare la casella di controllo desiderata in "Enable wideband audio for" (Attiva audio a banda larga per) e fare clic su "Apply" (Applica).

8.4 VOCE O TONO MUSICALE

È possibile scegliere se utilizzare una voce inglese o un tono musicale per indicare il passaggio tra un telefono fisso e un softphone.

Selezione delle impostazioni per voce o tono

1. Avviare Jabra Control Center e selezionare la scheda "Headset" (Auricolare).
2. Selezionare la casella di controllo desiderata in "Target change indication" (Indicazione modifica telefono di riferimento) e fare clic su "Apply" (Applica).

8.5 IMPOSTAZIONI AUDIO

È possibile scegliere fra tre preimpostazioni dell'equalizzatore disponibili per tutti i suoni: Treble (Alti), Normale (impostazione predefinita) e Bass (Bassi).

Selezione delle impostazioni per il tono

1. Avviare Jabra Control Center e selezionare la scheda "Audio".
2. Selezionare la casella di controllo desiderata in "Tone setting" (Impostazioni tono) e fare clic su "Apply" (Applica).

8.6 ASCOLTO DI MUSICA O AUDIO SU PC

Per ascoltare musica o audio riprodotti su un PC è necessario aprire un collegamento audio tra la base Jabra PRO e il PC. Quando si apre un collegamento audio in assenza di chiamate in corso, la musica o l'audio riprodotti sul PC (inclusa la musica riprodotta da un lettore multimediale) verranno riprodotti nell'auricolare.

Apertura/chiusura di un collegamento audio tra la base e il PC

1. Avviare Jabra Control Center.
2. Fare clic sul pulsante "Open/close audio link" (Apri/chiudi collegamento audio) sulla barra degli strumenti superiore.

In alternativa, fare clic con il pulsante destro del mouse sull'icona Jabra nell'area di notifica di Windows, quindi selezionare "Open Audio Link" (Apri collegamento audio) o "Close Audio Link" (Chiudi collegamento audio).

8.7 AGGIORNAMENTI FIRMWARE

Gli aggiornamenti firmware consentono di migliorare le prestazioni o di aggiungere nuove funzionalità al dispositivo Jabra PRO 9450.

Aggiornamento del firmware

È possibile scaricare manualmente la versione più recente del firmware per tutti i dispositivi utilizzando Jabra Direct oppure ricevere automaticamente una notifica quando è disponibile un nuovo firmware.

Nota: se Jabra Direct è stato distribuito su larga scala utilizzando Jabra Express, il firmware updater non è incluso in Jabra Direct.

8.8 PROTEZIONE ANTIFURTO

La base è dotata di un'asola di sicurezza Kensington per l'installazione di un cavo di sicurezza. Per assicurare la base alla scrivania, acquistare un qualsiasi cavo di sicurezza compatibile con lo standard Kensington Security Slot, quindi seguire le istruzioni allegate al cavo.

9. DOMANDE FREQUENTI E RISOLUZIONE DEI PROBLEMI

D Sul tastierino della base, l'icona di stato del telefono fisso/softphone è disattivata. Cosa significa?

R Il telefono non è il telefono di riferimento corrente oppure è scollegato.

D Come si accoppia l'auricolare con la base Jabra PRO 9450?

R Per avviare l'accoppiamento, inserire l'auricolare nella relativa sede della base. L'accoppiamento verrà avviato automaticamente se la base non è in grado di stabilire un collegamento con un auricolare principale.

D È possibile inserire l'auricolare in un'altra base della serie Jabra PRO 9400?

R Sì. L'auricolare può essere inserito in qualsiasi base della serie Jabra PRO 9400.

D È possibile accoppiare l'auricolare direttamente con un telefono DECT di terzi?

R No. L'auricolare può essere accoppiato solo con una base della serie Jabra PRO 9400.

D Perché il mio computer non rileva la base Jabra PRO 9450?

R Provare a collegare la base a un'altra porta USB del PC. È consigliabile collegare direttamente la base e la porta USB, senza utilizzare un hub USB.

D Perché l'auricolare non funziona con il mio softphone/telefono fisso?

R Verificare quanto segue:

- Accertarsi che la batteria dell'auricolare sia carica. L'icona della batteria sul tastierino è verde se in fase di ricarica e gialla se la batteria è carica.
- Assicurarsi che l'auricolare si trovi entro la portata della base, ossia entro i 150 metri (a seconda dell'ambiente).
- Assicurarsi che la base e l'auricolare siano stati accoppiati. Per iniziare l'accoppiamento, inserire l'auricolare nella base.

D Quando tento di utilizzare il telefono fisso, non succede nulla.

R Verificare quanto segue:

- Assicurarsi che la base sia alimentata.
- Accertarsi che il telefono fisso sia quello di riferimento corrente. L'icona del telefono fisso sul tastierino deve essere bianca.
- Assicurarsi che esista un collegamento audio tra il telefono fisso e la base.
Per stabilire un collegamento audio, sfiorare l'icona del telefono fisso sul tastierino.
- Verificare la presenza del segnale di linea libera. Per ottenere il segnale di linea libera, sollevare la cornetta del telefono fisso oppure premere il tasto auricolare del telefono fisso.
- Ripetere la procedura guidata di configurazione interattiva relativa al telefono fisso.

D sento un lieve rumore nell'auricolare quando all'altro capo della linea c'è silenzio. Come mai?

R È possibile che il volume dell'altoparlante dell'auricolare sia troppo alto. Per abbassare il volume, fare scorrere il dito sul pannello a sfioramento verso il basso.

D Perché l'interlocutore non riesce a sentirmi quando parlo utilizzando il telefono fisso?

R L'impostazione del volume del segnale di linea libera o del microfono potrebbe essere inappropriata. Ripetere la procedura guidata di configurazione interattiva relativa al telefono fisso o consultare la Sezione 3 del manuale.

D sento un ronzio nell'auricolare. Come mai?

R Anche se il dispositivo è stato configurato correttamente, il telefono potrebbe non essere totalmente immune ai segnali radio utilizzati dall'auricolare. Per risolvere questo problema, allontanare la base dell'auricolare di almeno 30 cm dal telefono. In alternativa, ridurre la portata wireless dell'unità.

D L'auricolare non riproduce suoni e musica da PC. Come mai?

R Verificare quanto segue:

- Assicurarsi che Jabra PRO 9450 sia impostato come dispositivo audio nel pannello di controllo di Windows relativo all'audio e nel software del softphone.
- Assicurarsi che il collegamento audio verso il PC sia attivo. Fare clic con il pulsante destro del mouse nell'area di notifica di Windows e scegliere Open Audio Link (Apri collegamento audio).

D Quando tento di effettuare una chiamata dal telefono fisso, il dispositivo Jabra GN1000 RHL si solleva, ma la chiamata non risulta in linea.

R Assicurarsi che la base sia collegata alla porta per la cornetta del telefono fisso e non alla porta per l'auricolare. Il dispositivo Jabra GN1000 non può essere utilizzato insieme a una presa per auricolare.

D È possibile automatizzare le operazioni di chiamata e risposta tramite il telefono fisso senza utilizzare un sollevatore di cornetta?

R Sì, se il telefono fisso è dotato di gancio commutatore elettronico. Verificare la compatibilità del telefono direttamente con il fornitore e/o consultare l'area di assistenza su www.jabra.com.

D È possibile impostare un segnale di linea automatico per il softphone quando sgancio l'auricolare dalla sede?

R Sì, è possibile configurare Jabra PRO 9450 per ottenere un segnale di linea libera automatico sul telefono fisso o sul softphone di riferimento quando si sgancia l'auricolare. I segnali di linea libera automatica sono configurati separatamente per i telefoni fissi e i softphone. Per impostazione predefinita, nel caso dei telefoni fissi l'opzione è attiva, mentre per i softphone è inattiva.

1. Avviare Jabra Control Center e selezionare la scheda "Desk phone" (Telefono fisso).
2. Selezionare o deselezionare l'impostazione "Open link when headset is undocked" (Apri collegamento audio se si sgancia l'auricolare) e fare clic su "Apply" (Applica).

D Perché il gancio commutatore elettronico del telefono fisso non funziona con l'auricolare?

R Consultare le informazioni relative a compatibilità e impostazioni di configurazione nella documentazione specifica del telefono fisso. In alternativa, visitare il sito www.jabra.com/PRO9400.

D È possibile ascoltare di nascosto le conversazioni telefoniche effettuate con Jabra PRO 9450?

R Il rischio di accesso non autorizzato è molto limitato, in quanto Jabra PRO 9450 utilizza una tecnica di crittografia a 64 bit.

D Qual è la portata di Jabra PRO 9450?

R Jabra PRO 9450 dispone di una portata massima di 150 m (tra base e auricolare). La portata varia a seconda dell'ambiente in cui è utilizzato l'auricolare.

D Posso effettuare una chiamata in teleconferenza utilizzando più auricolari?

R Sì, la base Jabra PRO è in grado di collegarsi a un massimo di quattro auricolari: uno principale e tre secondari.

D È possibile spegnere l'auricolare per risparmiare energia quando si è lontani dalla base?

R Sì. Per spegnere l'auricolare, tenere premuto il tasto multifunzione per cinque secondi. Per riaccendere l'auricolare inserirlo nella base o premere il tasto multifunzione.

D Qual è l'autonomia di conversazione di un auricolare Jabra PRO 9450?

R Circa 8 ore per l'audio a banda larga e circa 10 ore per l'audio a banda stretta.

D Il mio archetto/gancio per l'orecchio/archetto da collo è rotto. Come posso acquistarne un altro?

R Rivolgersi al fornitore Jabra locale. Il numero di parte può essere individuato nella sezione relativa agli accessori opzionali del presente manuale.

D I prodotti Jabra contengono o utilizzano PCB (policlorobifenili)?

R No. I prodotti Jabra non contengono o utilizzano PCB.

D Perché alle volte perdo l'audio nelle cuffie?

R Alle volte si perde l'audio quando si toccano i pin di ricarica sulla base. Se ciò si verifica:

1. Assicurarsi che la chiamata tramite softphone non sia in attesa (ad esempio, una chiamata Skype) o che la musica non sia in pausa.
2. Riavvia il softphone o il lettore musicale.

10. CARATTERISTICHE TECNICHE

10.1 AURICOLARE JABRA PRO

Condizioni ambientali di esercizio:

Da -10 °C a +55 °C (da 0 °C a +40 °C in fase di ricarica); fino al 95% di umidità (senza condensa).

Controllo chiamate:

Tasto multifunzione con supporto per risposta chiamata, fine chiamata, rifiuto chiamata, ricomposizione del numero, scambio chiamate in attesa; è possibile rispondere e terminare le chiamate anche agganciando o sganciando l'auricolare dalla sede.

Regolazione del volume e disattivazione microfono:

Tramite pannello a sfioramento sull'auricolare

Indicatore visivo:

Il LED multicolore indica lo stato della chiamata, il livello di carica della batteria, lo stato di accoppiamento e altri eventi.

Segnalatori acustici:

Segnali acustici per indicare chiamate in arrivo, batteria scarica, livello del volume, disattivazione microfono e altri eventi; il telefono di riferimento può essere segnalato da un comando vocale in inglese o da una melodia specifica per ogni tipo di telefono

Qualità audio:

Riduzione del rumore tramite DSP, eliminazione dell'eco, regolazione tono, audio a banda stretta e a banda larga (selezionabile per ciascun tipo di telefono)

Aggiornamento firmware:

Aggiornabile tramite interfaccia USB quando l'auricolare è agganciato nella base Jabra PRO.

Ricarica:

Mentre è agganciato nella base Jabra PRO.

Configurazione basata su PC:

Tutte le impostazioni possono essere archiviate e caricate da un PC per il backup e l'installazione su larga scala.

Standard di comunicazione wireless:

(CAT - iq) DECT europeo (EU) e statunitense (US).

Portata DECT:

Per DECT europeo, fino a 150 metri tra base Jabra PRO e auricolare.

Per DECT statunitense, fino a 135 metri tra base Jabra PRO e auricolare.

Frequenze DECT:

DECT statunitense: 1,92 - 1,93 GHz.

DECT europeo: 1,88 - 1,90 GHz.

10.2 CUFFIE JABRA PRO 9450 E JABRA PRO 9450 FLEX

Tipi di indossaggio:

gancio per l'orecchio o archetto (l'archetto da collo è disponibile come accessorio).

Altoparlanti:

Altoparlante a banda larga.

Microfono:

Microfono con soppressione dei rumori.

10.3 CUFFIE JABRA PRO 9450 DUO

Tipo di indossaggio:

Archetto

Altoparlante/i:

2 (Dual mono)

Microfono:

Microfono a soppressione dei rumori

10.4 BATTERIA DELL'AURICOLARE

Tipo di batteria:

Ioni di litio.

Capacità della batteria:

315 mA/h, tipica.

Autonomia in conversazione della batteria:

Fino a 10 ore.- Audio a banda stretta

Fino a 7 ore.- Audio a banda larga

Durata della batteria:

Minimo 500 cicli di ricarica (oltre 3 anni se usata 8 ore al giorno).

Autonomia in stand-by della batteria:

Almeno 100 ore.

Intervallo temperature di esercizio:

Da -10 °C a +60 °C.

Nota: L'auricolare implementa un algoritmo di carica in funzione della temperatura, il quale impedisce la carica della batteria a temperature estreme (0 / 45 gradi centigradi).

Tempo di carica della batteria:

2 ore.

Durata a magazzino:

Da spento mantiene la carica per almeno 6 mesi prima che sia necessario provvedere a una ricarica.

Sostituzione:

La durata della batteria è di norma circa 3 anni con un uso regolare. Per ulteriori informazioni su come ordinare un kit di sostituzione batteria, contattare il proprio concessionario Jabra

10.5 BASE JABRA PRO

La base Jabra PRO 9450 ha le caratteristiche tecniche elencate di seguito.

Dimensioni:

160 mm x 94 mm x 82 mm.

Standard di comunicazione wireless:

(CAT - iq) DECT europeo (EU) e statunitense (US).

Portata DECT:

Per DECT europeo, fino a 150 metri tra base Jabra PRO e auricolare.

Per DECT statunitense 6.0, fino a 135 metri tra base Jabra PRO e auricolare.

Condizioni ambientali di esercizio:

Da -10 °C a +55 °C (da 0 °C a +40 °C in fase di ricarica); fino al 95% di umidità (senza condensa).

Funzioni tastierino:

Gestione chiamate, parziale configurazione del sistema.

Sede di ricarica:

Compatibile con l'auricolare Jabra PRO in dotazione; dotata di innesto magnetico; facilmente sostituibile per alloggiare future versioni dell'auricolare.

Audio:

L'altoparlante incorporato riproduce segnali acustici di chiamata e/o conferme acustiche durante l'uso del tastierino.

Larghezza di banda audio:

Banda stretta o banda larga.

Collegamenti per telefono fisso:

RJ-11 per la cornetta, RJ-11 per il corpo telefono (o presa auricolare), RJ-45 per AUX (per gancio commutatore elettronico o sollevatore di cornetta Jabra GN1000).

Commutatore del volume del segnale di linea libera e del microfono:

Interruttore elettromeccanico. Il commutatore del segnale di linea libera viene impostato manualmente tramite la procedura guidata di configurazione interattiva. Il livello del volume del microfono viene determinato e impostato automaticamente tramite la procedura guidata di configurazione interattiva.

Standard del gancio commutatore elettronico:

Jabra GN1000, Jabra IQ EHS, Cisco, DHSG e MSH. Ogni standard richiede cavi e/o dispositivi aggiuntivi disponibili a parte; altri potrebbero rendersi disponibili in futuro ed essere aggiunti tramite aggiornamento del firmware. Lo standard Jabra GN1000 è quello predefinito e non richiede configurazioni aggiuntive.

Indicatore di telefono occupato:

Connettore per jack da 2,5mm (disponibile come accessorio).

Connettore per PC:

Micro USB.

Aggiornamento firmware:

Scaricabile tramite PC.

Configurazione basata su PC:

Tutte le impostazioni possono essere archiviate e caricate da un PC per il backup e l'installazione su larga scala.

Supporto softphone:

Gestione completa delle chiamate per Skype, Microsoft Office Communicator, Avaya e Cisco IP Communicator; gli altri softphone vedono l'auricolare come una scheda audio standard; il supporto può essere esteso ad altri softphone tramite l'aggiornamento dei driver per il PC. Per gli aggiornamenti più recenti, visitare la pagina Web all'indirizzo www.jabra.com/direct

Protezione antifurto:

Standard Kensington con asola di sicurezza.

10.6 MATERIALI E ALLERGIE

L'archetto è in acciaio inossidabile con superficie non nichelata. La quantità di nichel rilasciata dall'archetto è pari a 0,02 µg/cm2/settimana, notevolmente inferiore al limite di 0,50 µg/cm2/settimana prescritto dalla direttiva dell'Unione europea 94/27/EF. Il rilascio di nichel della lega di acciaio inossidabile è stato testato conformemente alla norma europea EN 1811:1998.

Gli altri tipi di indossaggio sono in plastica e non contengono allergeni noti. I cuscinetti copriauricolari non contengono vinile. I prodotti non contengono nichel, cromo o gomma naturale che possano entrare in contatto con la pelle dell'utente.

10.7 SMALTIMENTO DEL PRODOTTO

Smaltire l'auricolare in conformità con le norme locali vigenti e riciclare ove possibile. Non smaltirlo come rifiuto domestico. Non gettare l'auricolare nel fuoco, poiché la batteria potrebbe esplodere. Le batterie possono esplodere anche se danneggiate.

10.8 CERTIFICAZIONI E OMOLOGAZIONI DI SICUREZZA

CE

Questo prodotto reca il marchio CE in conformità con le disposizioni della direttiva R&TTE (99/5/CE). GN dichiara che questo prodotto è conforme ai requisiti essenziali e alle altre disposizioni pertinenti di cui alla direttiva 1999/5/CE. Per ulteriori informazioni, visitare il sito Web all'indirizzo <http://www.jabra.com>.

All'interno dell'UE, l'utilizzo di questo dispositivo è previsto in Austria, Belgio, Cipro, Danimarca, Estonia, Finlandia, Francia, Germania, Grecia, Irlanda, Italia, Lettonia, Lituania, Lussemburgo, Malta, Paesi Bassi, Polonia, Portogallo, Regno Unito, Repubblica Ceca, Slovacchia, Slovenia, Spagna, Svezia, Ungheria e, all'interno dell'EFTA, in Islanda, Norvegia e Svizzera.

FCC

Questo dispositivo è conforme alla parte 15 delle norme FCC. Il funzionamento è soggetto alle seguenti due condizioni: (1) questo dispositivo non deve provocare interferenze dannose; (2) questo dispositivo deve accettare eventuali interferenze provenienti da altri dispositivi, comprese quelle che potrebbero provocare anomalie nel funzionamento.

Gli utenti non sono autorizzati ad apportare variazioni o modifiche di alcun tipo al dispositivo. Qualsiasi variazione o modifica non espressamente approvata da Jabra può invalidare il diritto dell'utente a utilizzare l'apparecchio.

Questo apparecchio è stato sottoposto a collaudo ed è risultato conforme ai limiti stabiliti per i dispositivi digitali di classe B di cui alla parte 15 delle norme FCC. Questi limiti sono stati stabiliti per fornire una protezione adeguata dalle interferenze dannose nell'ambito di un'installazione domestica. Questo apparecchio genera, utilizza e può irradiare energia a radiofrequenza e, se non viene installato e utilizzato conformemente alle istruzioni, può provocare interferenze dannose per le comunicazioni radio. Tuttavia, non esiste alcuna garanzia che tali interferenze non si verifichino in particolari installazioni. Se questo apparecchio provoca interferenze dannose alle ricezioni radiotelevisive, riscontrabili spegnendo e accendendo l'apparecchio, si consiglia di provare a correggerle adottando uno o più dei seguenti accorgimenti:

- Riorientare o riposizionare l'antenna ricevente.
- Aumentare la distanza tra l'apparecchio e il ricevitore.
- Collegare l'apparecchio a una presa a muro appartenente a un circuito diverso da quello a cui è collegato il ricevitore.
- Rivolgersi al rivenditore o a un tecnico radio/TV esperto per richiedere assistenza.

Per soddisfare i requisiti FCC sull'esposizione alle radiofrequenze, l'utente deve posizionare la base ad almeno 20 cm dalle altre persone.

Industry Canada

Il funzionamento è soggetto alle seguenti due condizioni: (1) questo dispositivo non deve provocare interferenze dannose; (2) questo dispositivo deve accettare qualsiasi interferenza, comprese quelle che potrebbero provocare anomalie nel funzionamento. La sigla "IC." che precede il codice di certificazione/registrazione indica soltanto che la registrazione è stata eseguita sulla base di una dichiarazione di conformità che attesta il rispetto delle specifiche tecniche di Industry Canada. Tale sigla non implica che Industry Canada abbia omologato il dispositivo.

Brevetti e registrazione di disegno e modello depositati a livello internazionale

Jabra®

A BRAND BY

GN Netcom

© 2015 GN Netcom A/S. Tutti i diritti riservati. Jabra® è un marchio di fabbrica registrato di GN Netcom A/S. Tutti gli altri marchi di fabbrica citati nel presente documento sono di proprietà dei rispettivi titolari. Design e specifiche soggetti a modifiche senza preavviso.

MADE IN CHINA
TIPO: 9400HS/BS



www.jabra.com