

I Istruzioni**Rilevatore di movimento PIR a incasso a 240°**

N. ord. 1528592 grigio
N. ord. 1528593 bianco

Utilizzo conforme

Il rilevatore di movimento PIR (infrarossi passivi) a incasso controlla costantemente l'area dinanzi al sensore. Una volta che viene rilevato un movimento, il dispositivo accende automaticamente le lampade collegate. Se nell'area di monitoraggio non è rilevato alcun ulteriore movimento, le lampade si spengono dopo un tempo di ritardo impostabile. Tuttavia, quando sono rilevati altri movimenti, le luci si riaccendono. Il rilevatore di movimento è idoneo per l'illuminazione a risparmio energetico di scale, porte, cantine, cortili scarsamente illuminati o in altri ambienti in cui è necessaria illuminazione automatica. Un'illuminazione automatica è consigliata per motivi tecnici, ergonomici e di sicurezza del lavoro. Il rilevatore di movimento a incasso è concepito per la commutazione dell'illuminazione domestica a seconda dell'ambiente.

Un utilizzo diverso da quello descritto in precedenza potrebbe danneggiare il prodotto e comportare rischi associati quali cortocircuiti, incendio, scosse elettriche ecc. Il prodotto non deve essere modificato o trasformato! Leggere attentamente le seguenti istruzioni e conservarle per futura consultazione. Cedere il prodotto a terzi solo insieme a questo manuale.



Le indicazioni di sicurezza devono essere assolutamente osservate!

Il prodotto è conforme a tutte le normative nazionali ed europee vigenti. Tutti i nomi di aziende e le denominazioni di prodotti ivi contenuti sono marchi dei rispettivi proprietari. Tutti i diritti riservati.

Fornitura

- Sensore di movimento PIR esterno
- 2 viti
- 2 tasselli
- Set di adesivi (targhette)
- Istruzioni

**Istruzioni di funzionamento attuali**

Scaricare le istruzioni aggiornate dal link www.conrad.com/downloads indicato di seguito o scansionare il codice QR riportato. Seguire tutte le istruzioni sul sito web.

Spiegazione dei simboli

Il simbolo con il fulmine in un triangolo indica che sussiste pericolo per la salute dell'utente, ad es. scossa elettrica.



Il simbolo con il punto esclamativo indica la presenza, in queste istruzioni, di informazioni importanti che devono essere osservate.



Il simbolo della freccia indica che ci sono suggerimenti e avvisi particolari relativi al funzionamento.



Questo dispositivo ha conformità CE e soddisfa le direttive europee vigenti.

Indicazioni di sicurezza

Leggere attentamente le istruzioni ed osservare soprattutto le indicazioni di sicurezza. Non ci assumiamo alcuna responsabilità in caso di danni a cose e a persone causati da un utilizzo inadeguato o dalla mancata osservanza delle indicazioni di sicurezza! In tali casi decade ogni diritto alla garanzia!



Gentile cliente,

i seguenti avvisi di sicurezza non sono solo per la tutela della vostra salute, ma anche per la protezione del dispositivo. Leggere con attenzione questo capitolo, prima di utilizzare il prodotto!

- Il prodotto non è un giocattolo. Tenere lontano da bambini e animali domestici.
- Non lasciare materiale da imballaggio incustodito. Potrebbe diventare un giocattolo pericoloso per i bambini.
- Proteggere il prodotto da temperature estreme, luce solare diretta, forti vibrazioni, alta umidità, bagnato, gas infiammabili, vapori e solventi.
- Non esporre il prodotto a sollecitazioni meccaniche.
- Nel caso non sia più possibile l'uso sicuro, disattivare il prodotto ed evitare che possa essere utilizzato in modo non intenzionale.



- L'uso sicuro non è più garantito se il prodotto:
 - è visibilmente danneggiato,
 - non funziona più correttamente,
 - è stato conservato per periodi prolungati in condizioni ambientali non idonee oppure
 - è stato sottoposto a sollecitazioni notevoli durante il trasporto.
- Osservare anche le indicazioni di sicurezza e di funzionamento degli altri dispositivi a cui è collegato il prodotto.
- Assicurarsi che l'accensione e lo spegnimento automatici non creino pericoli o influenzino l'ambiente o il traffico.
- Non versare mai liquidi su apparecchiature elettriche e non posizionare oggetti contenenti liquidi (ad es. vasi) in prossimità o al di sopra del prodotto. Vi è elevato rischio di incendio e di scosse elettriche letali.
- Osservare le disposizioni della classe di protezione IP44.
- Mentre si lavora con alimentatori o cariche batterie non indossare alcun gioiello metallico e conduttivo, bracciali, anelli ecc. In ogni caso non collegare alimentatori e cariche batterie a persone o animali.
- Prestare particolare attenzione alla tensione di rete (230 V/AV). Il contatto di fili elettrici può comportare scossa elettrica fatale!
- Interventi di manutenzione, regolazione e riparazione devono essere eseguiti esclusivamente da professionisti o officine specializzate.
- Se non si è sicuri del corretto collegamento o in caso di domande che non trovano risposta in queste istruzioni, non esitate a contattare la nostra assistenza tecnica o un altro tecnico specializzato.

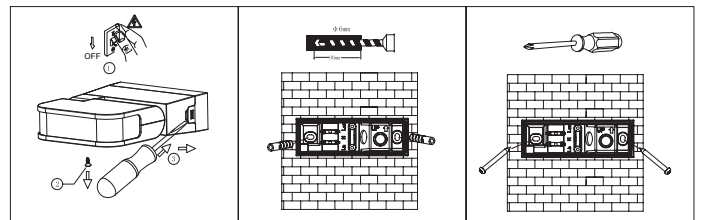
Scelta della posizione di montaggio – Istruzioni per l'installazione

Per un funzionamento soddisfacente osservare le seguenti istruzioni per l'installazione:

- L'altezza di montaggio del rilevatore di movimento deve essere di 1,8 m e 2,5 m (6 ft e 8 ft) al di sopra dell'area di rilevamento.
- Per evitare che un falso positivo (spegnimento involontario) faccia scattare l'illuminazione, scegliere una posizione in cui le aperture del sensore non sono rivolte in direzione di fonti di calore. Fonti di calore che emettono raggi infrarossi e variabili sono ad es. griglie, impianti di climatizzazione, auto o camini.
- Campi elettromagnetici possono anche innescare un'accensione involontaria del rilevatore di movimento. Campi elettromagnetici sono ad es. generati da una stufa elettrica o motori.
- Per il rilevatore di movimento non scegliere posizioni in cui vi sono superfici riflettenti forti parallele alle superfici del sensore (opaco trasparente). Esse includono superfici d'acqua, pareti bianche lisce, finestre e specchi.
- Il rilevatore di movimento reagisce rapidamente ai movimenti, che sono paralleli all'area del sensore o che corrono paralleli a superfici sensore opache. Movimenti sul dispositivo aumentano il tempo di reazione e riducono l'intervallo.
- Scegliere un'altezza di installazione che non permetta a terzi non autorizzati di modificare arbitrariamente le proprie impostazioni sul dispositivo.
- La portata dei sensori del rilevatore di movimento dipende dalla temperatura e dalle condizioni meteo e varia leggermente. La portata massima di 12 m/240° è garantita a 25 °C con aria secca. Assicurarsi che il rilevatore di movimento sia posto all'altezza di montaggio raccomandata e in punto di installazione idoneo, per poter usare la portata massima del rilevatore di movimento. Il rilevatore di movimento non può essere diretto verso pareti, proiezioni, angoli ecc.
- Prima di forare verificare se i fili esistenti o le linee possano essere in qualche modo danneggiati.

Montaggio

Prima del montaggio del rilevatore di movimento PIR osservare l'avvertenza al punto "Scelta della posizione di montaggio – Istruzioni per l'installazione" e testare la posizione prima del montaggio finale



Assicurarsi che le linee di ingresso e di uscita non in corto circuito. Tenere separati i fili l'uno dall'altro. Utilizzare la morsettiera in dotazione. Spegnerne l'alimentazione prima di effettuare qualsiasi collegamento. E assicurare dalla riaccensione involontaria.

→ Lasciare che interventi sull'impianto elettrico siano effettuati solo da uno specialista.

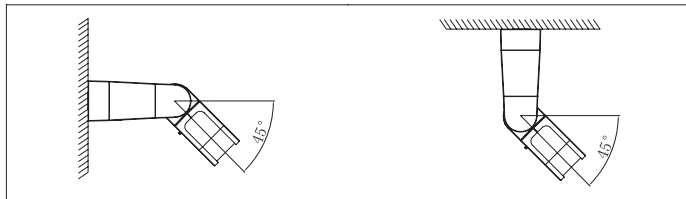
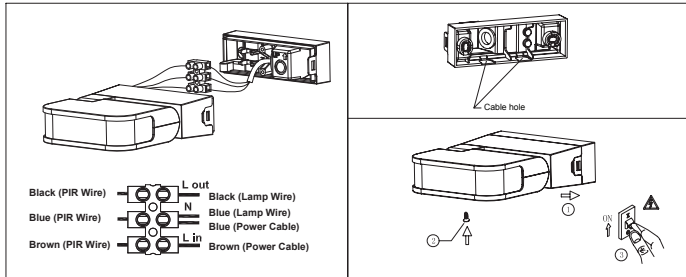
- Scollegare i fili e assicurare contro la riaccensione. Verificare i cavi per assenza di tensione.
- Con un cacciavite allentare la vite (2) direttamente sul supporto del dispositivo. Allentare il supporto del dispositivo scollegando la chiusura a scatto (3). Utilizzare un cacciavite per sollevare la linguetta del naso. Procedere con cautela, in modo da non strappare la linguetta di plastica.
- Contrassegnare con la staffa come modello le posizioni per effettuare i fori.
- Forare sui segni con una punta trapano da 6 mm con una profondità di 30 mm.
- Premere il tassello fino a quando non scompare completamente nella parete.
- Far passare il cavo attraverso il supporto e avvitare il supporto alla parete. Stringere le viti in modo sufficiente.

→ Il set di montaggio è previsto per il montaggio sulla muratura. Se il rilevatore di movimento è fissato a una superficie diversa o altro materiale, il metodo di fissaggio deve essere modificato. Se si ritiene che il tipo di fissaggio non sia sicuro, chiedere a uno specialista.



A seconda dello spessore del cavo e le viti selezionate, il diametro del foro per il passaggio della vite e la guarnizione del cavo devono essere adattati. Ricordarsi che con fori grandi la classe di protezione da spruzzi (IP44) non può essere garantita.

- Collegare i singoli conduttori del cavo alla morsettiere. Prestare attenzione alla corretta polarità (si veda il disegno).



- Cavo PIR nero L out Uscita alla lampada
- Cavo PIR blu N Connessione della lampada e alimentazione del filo di terra
- Cavo PIR marrone L in Alimentazione

Per l'impianto elettrico utilizzare una sezione trasversale del cavo fino a 6,3 A (3G 0,75 - 1,5 mm²). Si consiglia un cavo con guaina in silicone. Quando si utilizzano tubazioni rigide si può causare la rottura dei cavi. Utilizzare tubazioni flessibili. In caso di utilizzo di morsettiere (in dotazione) tutte le linee (non rigide) devono essere dotate di una ghiera. Verificare le estremità del cavo crimpate. Tutti i fili di un trefolo devono essere racchiusi nel manicotto, per assicurare l'intera sezione trasversale del cavo. La lunghezza della superficie di contatto del terminale dovrebbe essere 6 - 7 mm. Aprire le viti delle morsettiere e far passare i fili, finché l'isolamento non si trova oltre il bordo della superficie di contatto nella morsettiere. Serrare le viti in questa posizione con fermezza. Far passare il filo di contatto sul lato opposto al bordo della superficie di contatto e serrare saldamente la vite. Se il filo non arriva alla morsettiere, controllare la lunghezza della ghiera. Dopo il montaggio controllare tutte le viti e serrarle.

- Inserire il rilevatore di movimento nel supporto e avvitare nuovamente le viti (2).
- Se necessario, modificare l'angolo di piegatura del rilevatore di movimento.
- Montare le luci e accendere nuovamente il fusibile.

→ Osservare il tipo di lampada. La potenza massima commutabile varia a seconda della lampada. Non superare la potenza massima commutabile mai.

Impostazioni e funzionamento

Regolazione del tempo di ritardo

Ruotando la manopola "TIME" è possibile regolare il tempo di ritardo tra (-) 10±5 secondi e (+) 4±1 minuti.

→ Il tempo di ritardo parte solo quando non è rilevato alcun movimento nell'area del sensore.

Regolazione della luminosità

Il rilevatore di movimento può essere impostato in modo che possa attivare le lampade solo a una determinata luminosità. Modificare i "LUX" su (*) per commutazione permanente dipendente dal movimento e su (D) per procedura di commutazione durante la notte. Con posizioni intermedie è possibile impostare il grado di oscuramento a cui le lampade collegate si accendono.

→ Il rapporto tra luminosità e orario varia a seconda della stagione.

a) Regolazione della sensibilità

Per modificare il livello al quale un movimento genera l'accensione è necessario ruotare "SENSE" tra (+) e (-). Ad es. se passa un gatto nessuna accensione, un passante sì. Modificare la posizione fino a raggiungere il livello di commutazione desiderato.

b) Procedura di impostazione

- Ruotare "LUX" su (*) e accendere il fusibile. Attendere 30 sec. per modificare altre impostazioni. Ruotare "TIME" su (-) e le luci si accendono (senza rilevamento del movimento) per 30 sec. (fino a 60 sec.).
- Chiedere a una persona di muoversi all'interno dell'area del sensore. Regolare "SENSE", per attivare una commutazione durante un movimento. Event. regolare la luminosità "LUX" a dove deve essere attivata. Attendere fino alla luminosità ambientale idonea, ruotare "LUX" per non essere più acceso e portare leggermente indietro.

Smaltimento



Dispositivi elettronici sono materiali riciclabili e non possono essere smaltiti nei rifiuti domestici.

Alla fine del suo ciclo di vita, smaltire il prodotto in conformità alle normative vigenti in materia.

Dati tecnici

Tensione	220 - 240V/CA, 50 Hz
Potenza commutabile dispositivi collegati	Lampadina tradizionale max. 1000 W; lampada fluorescente max. 300 W; CFL o LED max. 150 W Lampade max. 5 LED
Campo di rilevamento.....	240° e max. 12 metri
Tempo di ritardo.....	10±5 sec. fino a 4±1 min.
Campo di luminosità regolabile	Impostabile tra luminosità giorno e notte
Classe di protezione da spruzzi d'acqua	IP44
Temperatura di esercizio e umidità relativa	da 0 °C a 40 °C, <95%
Temperatura di conservazione e umidità relativa	da -10 °C a 50 °C, <95%
Dimensioni.....	141 x 105 x 35 mm (L x L x A)
Peso	0,200 kg