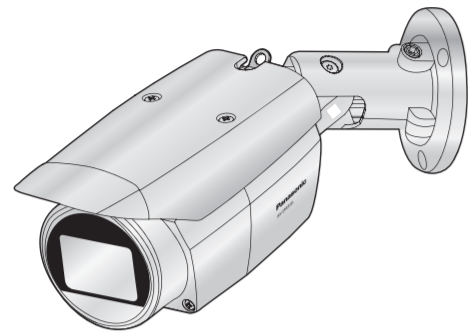


### Telecamera di rete

N. modello **WV-SPW532L / WV-SPW312L**



WV-SPW532L



- Questo manuale descrive le procedure di installazione, l'installazione della telecamera di rete, i collegamenti dei cavi e la regolazione del campo visivo.
- Prima di leggere questo manuale, assicurarsi di leggere le informazioni importanti.
- Questo manuale descrive come installare la telecamera di rete utilizzando il modello WV-SPW532L come esempio.

Panasonic Corporation  
http://www.panasonic.com

Panasonic System Networks Co., Ltd.  
Fukuoka, Japan

Authorised Representative in EU:



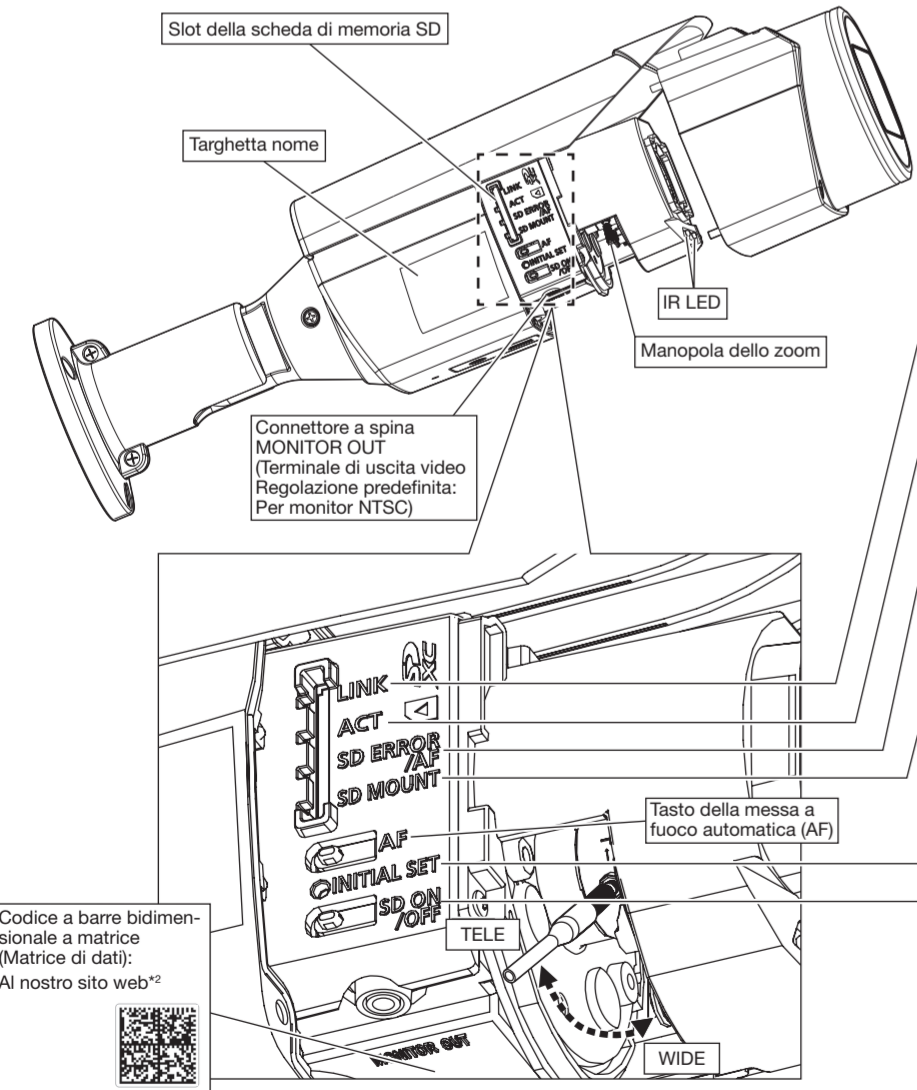
Panasonic Testing Centre  
Panasonic Marketing Europe GmbH  
Winsbergring 15, 22525 Hamburg, Germany

© Panasonic System Networks Co., Ltd. 2015

PGQP2182YA sL1015-1115

## Parti e funzioni

I nomi dei componenti della telecamera sono i seguenti. Far riferimento all'illustrazione durante l'installazione o la regolazione della telecamera.



\*1 La scheda di memoria SDXC/SDHC/SD è indicata come scheda di memoria SD.  
\*2 A seconda dell'applicazione di scansione utilizzata, la matrice di dati potrebbe non essere letta correttamente. In questo caso, accedere al sito inserendo direttamente l'URL seguente: [http://security.panasonic.com/pss/security/support/qr\\_sp\\_select.html](http://security.panasonic.com/pss/security/support/qr_sp_select.html)

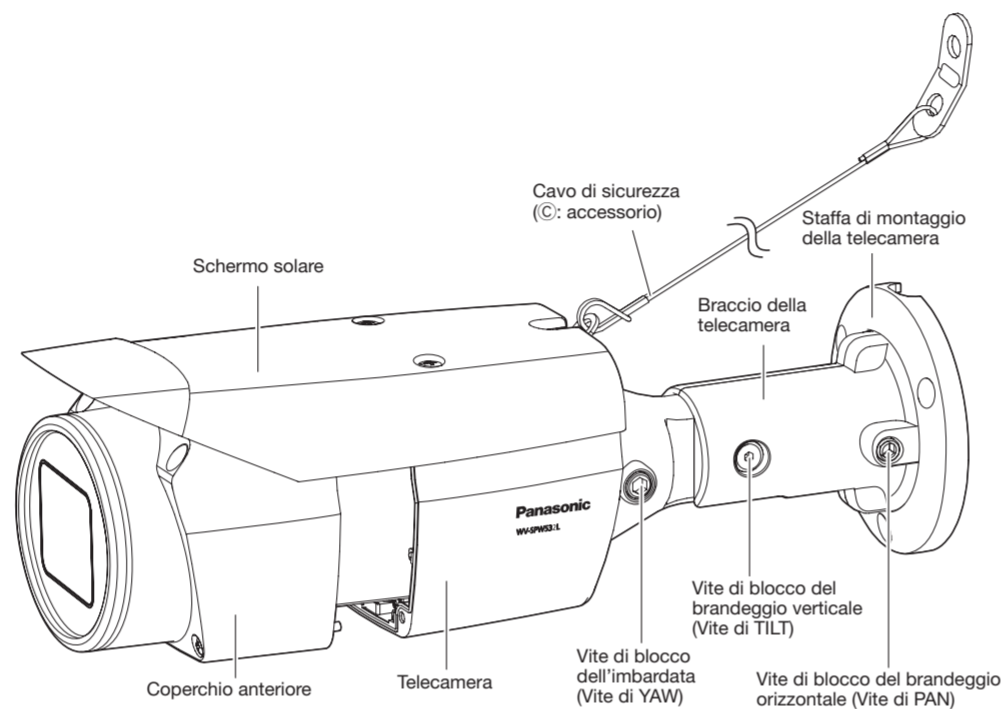
## Accessori standard

Informazioni importanti..... 1 pz. Guida all'installazione (questo documento) ..... 1 set  
Cartolina di garanzia..... 1 set CD-ROM\*1..... 1 pz.  
Etichetta del codice\*2..... 1 pz.

\*1 Il CD-ROM contiene i manuali di istruzioni e diversi tipi di programmi e strumenti software.  
\*2 Questa etichetta può essere necessaria per la gestione della rete. L'amministratore di rete deve conservare l'etichetta del codice.

Le parti seguenti vengono utilizzate durante le procedure di installazione.

- |   |  |
|---|--|
| A) Sagoma..... 1 foglio   | E) Supporto del cavo di sicurezza..... 1 pz. |
| B) Coperchio del connettore LAN..... 1 pz.  | F) Manico ausiliario..... 1 pz.              |
| C) Cavo di sicurezza..... 1 pz.   | G) Essiccante..... 1 foglio                  |
| D) Vite di fissaggio del supporto del cavo (M3 x 10 mm)..... 2 pz. (inclusa 1 di riserva) | H) Nastro impermeabilizzante..... 1 pz.      |



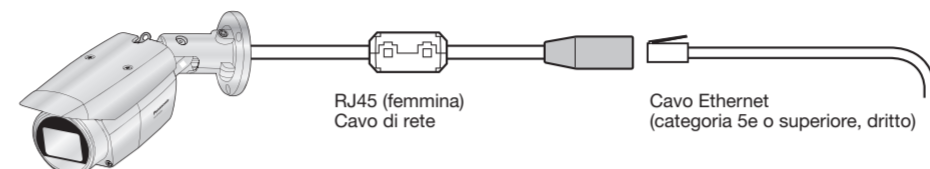
## Esecuzione dei collegamenti

Togliere l'alimentazione al sistema prima di eseguire un collegamento. Prima di eseguire i collegamenti, preparare i dispositivi periferici ed i cavi necessari.

### Collegamento di un cavo Ethernet (categoria 5e o superiore, dritto)

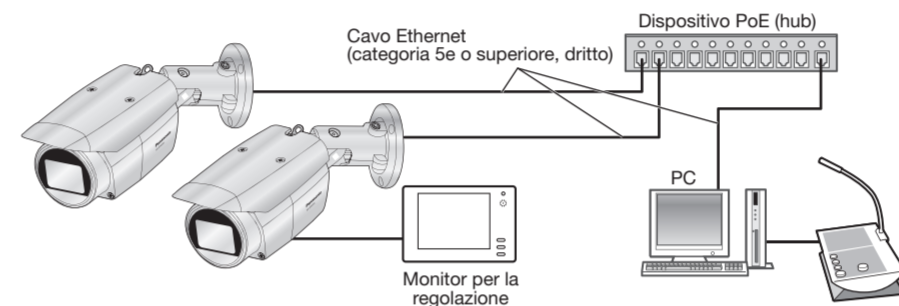
#### IMPORTANTE:

- Utilizzare tutti e 4 i doppiini (8 pin) del cavo Ethernet (categoria 5e o superiore, dritto).
- La lunghezza massima del cavo è 100 m.
- Assicurarsi che il dispositivo PoE utilizzato sia conforme allo standard IEEE802.3af.
- Quando si scollega il cavo Ethernet, collegare nuovamente il cavo dopo circa 2 secondi. Se il cavo viene ricollegato velocemente, l'alimentazione può non essere fornita dal dispositivo PoE.
- Quando si utilizzano i cavi all'esterno, esiste la possibilità che possano essere colpiti da fulmini. In questo caso, installare un parafulmine subito prima di dove il cavo Ethernet si collega alla telecamera.



### Quando ci si collega ad una rete utilizzando un hub PoE

Prima di iniziare l'installazione, verificare l'intera configurazione del sistema. L'illustrazione seguente mostra un esempio di cablaggio per come collegare la telecamera alla rete tramite un dispositivo PoE (hub).



#### <Cavo necessario>

Cavo Ethernet (categoria 5e o superiore, dritto)  
Utilizzare un cavo Ethernet (categoria 5e o superiore, incrociato) quando si collega la telecamera direttamente a un PC.

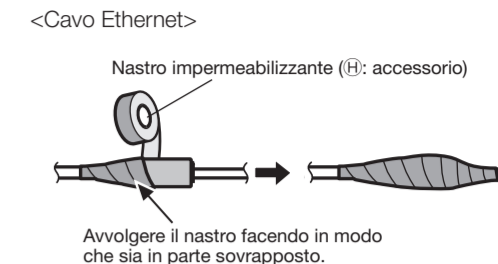
#### IMPORTANTE:

- Il monitor per la regolazione viene utilizzato per regolare il campo visivo durante l'installazione o la manutenzione della telecamera. Non è fornito per essere utilizzato durante registrazione/monitoraggio.
- A seconda del monitor per la regolazione, alcuni caratteri (titolo della telecamera, ID della preselezione, etc.) possono non essere visualizzati sullo schermo.
- Utilizzare uno switching hub o un router conforme a 10BASE-T/100BASE-TX.

## Trattamento di impermeabilizzazione per le sezioni di giunzione dei cavi

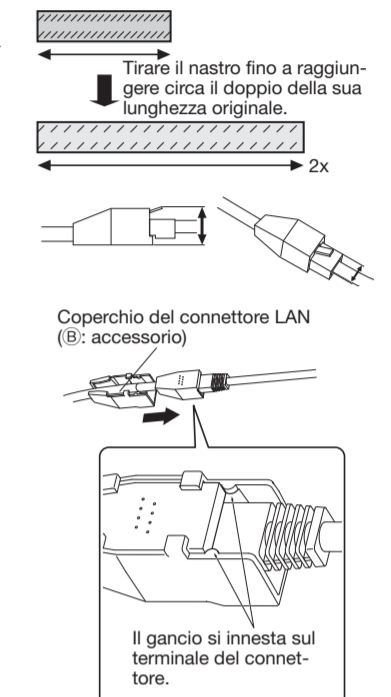
È necessario un adeguato trattamento di impermeabilizzazione per i cavi quando si installa la telecamera con i cavi esposti o la si installa sotto una grondaia.

Il corpo della telecamera è impermeabile, tuttavia le estremità dei cavi non sono impermeabili. Assicurarsi di utilizzare il nastro impermeabilizzante fornito nei punti in cui i cavi vengono collegati per praticare il trattamento di impermeabilizzazione con la procedura seguente. La mancata osservanza di questa istruzione o l'utilizzo di un nastro diverso dal nastro impermeabilizzante fornito (come un nastro di vinile) può causare l'infiltrazione di acqua e provocare un cattivo funzionamento.



#### IMPORTANTE:

- Tirare il nastro fino a raggiungere circa il doppio della sua lunghezza originale (vedere l'illustrazione) ed avvolgerlo attorno al cavo. Un allungamento insufficiente del nastro causa un'impermeabilizzazione insufficiente.
- Per prevenire che il gancio del cavo Ethernet si allenti facilmente, montare il coperchio del connettore LAN (E: accessorio) sul cavo pigtail come illustrato, quindi farlo scorrere nella direzione indicata dalla freccia. Il connettore del cavo Ethernet utilizzato con questa telecamera deve soddisfare le seguenti restrizioni. Altezza quando inserito (Dalla parte inferiore al gancio): Max 16 mm  
Larghezza del connettore: Max 14 mm
- Per installare questo prodotto all'esterno, assicurarsi di impermeabilizzare i cavi. Il grado di impermeabilizzazione (IEC IP66 o equivalente) si applica a questo prodotto soltanto quando viene installato correttamente come descritto in questo manuale di istruzioni e viene praticato un adeguato trattamento di impermeabilizzazione. La staffa di montaggio della telecamera e il braccio della telecamera non sono impermeabili.



## Installazione

I lavori di installazione vengono illustrati in 5 passaggi.

**Passaggio 1**  
Prima di cominciare l'installazione

**Passaggio 2**  
Preparativo

**Passaggio 3**  
Fissaggio della telecamera

**Passaggio 4**  
Regolazione della telecamera

**Passaggio 5**  
Configurazione delle impostazioni di rete

### Passaggio 1 Prima di cominciare l'installazione

**Staccare il nastro blu attaccato al braccio della telecamera prima di installarla.**

Preparare le parti necessarie per il metodo di installazione prima di cominciare l'installazione. Di seguito è riportato il requisito per il metodo di installazione.

Metodo di installazione	Vite consigliata	Resistenza alla trazione minima
Montaggio della telecamera direttamente sul soffitto o sulla parete (quando è presente uno spazio per il cablaggio nel soffitto o nella parete)	Viti M4 x 3	724 N (per 1 pz.)*1

\*1 Per montare la telecamera sul soffitto o sulla parete, si deve fissare il cavo di sicurezza (C: accessorio). Tenere pronto un bullone M6 con dado o tassello (con resistenza alla trazione minima di 724 N) per fissare il cavo di sicurezza.

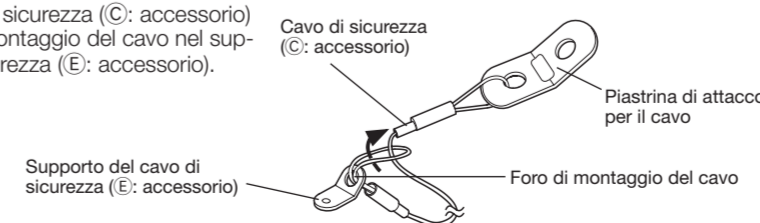
#### IMPORTANTE:

- Per le viti o i bulloni di ancoraggio utilizzati nel metodo precedente, assicurarsi di garantire una resistenza alla trazione minima di 724 N per vite o bullone.
- Selezionare viti adatte al materiale del soffitto o della parete su cui si monterà la telecamera. In questa circostanza non si devono utilizzare viti e chiodi da legno.
- Se un pannello di soffittatura o da parete quale un pannello di cartongesso fosse troppo debole per supportare il peso totale, l'area dovrà essere sufficientemente rinforzata.
- Poiché il coperchio anteriore viene temporaneamente rimosso durante l'installazione o la regolazione della telecamera, assicurarsi che non penetrino liquidi nella telecamera in queste circostanze.

### Passaggio 2 Preparativo

#### [1] Fissaggio del cavo di sicurezza

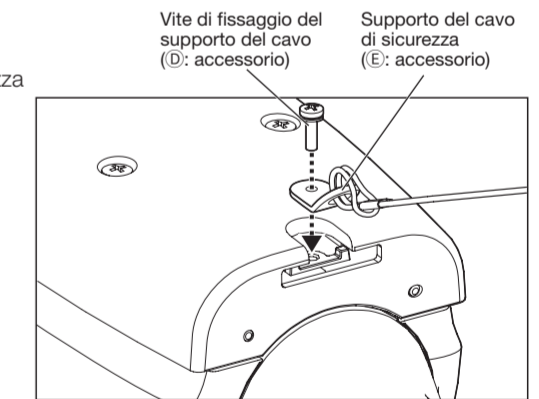
- 1 Far passare il cavo di sicurezza (C: accessorio) attraverso il foro di montaggio del cavo nel supporto del cavo di sicurezza (E: accessorio).



- 2 Installare il supporto del cavo di sicurezza sulla telecamera.

Coppia di torsione dell'avvitamento consigliata: 0,59 N·m

\* Il cavo di sicurezza non è rappresentato nelle illustrazioni seguenti.



#### [2] Rimuovere il coperchio anteriore

Allentare le 4 viti di fissaggio del coperchio anteriore quindi rimuoverlo.

