



TOOLCRAFT

Istruzioni per l'uso

Software per 4in1 Stazione di rilavorazione (TPS-900)

N. d'ordine 1933085

Uso previsto

Questa applicazione software (abbreviata "app") consente all'utente di connettersi alla stazione di rilavorazione utilizzando un computer basato su Windows®. Dopo aver stabilito la connessione, l'utente può visualizzare i dati, eseguire i comandi da un computer e configurare le impostazioni.

→ Per ulteriori informazioni sulla sicurezza, l'uso e la cura, consultare le istruzioni per l'uso del prodotto.

Tutti i nomi di società e prodotti sono marchi dei rispettivi proprietari. Tutti i diritti sono riservati.

Istruzioni per l'uso aggiornate

È possibile scaricare i manuali d'uso aggiornati dal link www.conrad.com/downloads o eseguendo la scansione del codice QR. Seguire le istruzioni sul sito web.



Spiegazione dei simboli



Questo simbolo con il punto esclamativo inscritto in un triangolo è utilizzato per evidenziare informazioni importanti nelle presenti istruzioni per l'uso. Leggere sempre attentamente queste informazioni.

→ Il simbolo della freccia indica suggerimenti e informazioni importanti per il funzionamento.

Requisiti di sistema

- Interfaccia USB 2.0 (o superiore)
- Sistema operativo Windows® XP, 7, 8, 10

Impostazione

a) Scaricare e installare il software

→ Seguire le istruzioni visualizzate sullo schermo per completare il processo di download e installazione. Se necessario, fare riferimento alle istruzioni del sistema operativo del computer in uso per ulteriori informazioni.

1. Visitare www.conrad.com/downloads e inserire il numero dell'articolo.
2. Scaricare il seguente software:
 - Driver: 1933085-86_2108748_driver_v1
 - Applicazione: 1933085_software_v1
3. Installare il driver.
4. Installare l'app.

b) Stazione di rilavorazione: impostare la modalità "SLA" (SLAVE)

1. Collegare la stazione di rilavorazione a una presa di corrente, quindi accendere l'unità.
2. Premere e tenere premuto il pulsante **MENU/ENTER** per accedere al menu di sistema.
3. Scorrere verso il basso fino a **Mode**, quindi premere **MENU/ENTER**.
4. Selezionare **SLA**, quindi premere il pulsante **MENU/ENTER** per confermare.

→ Ricordarsi di impostare nuovamente la modalità "MA" (MASTER) se non si utilizza l'applicazione per controllare il prodotto.

c) Collegare la stazione di rilavorazione al computer

1. Accendere il computer ed effettuare il login se necessario.
2. Collegare un'estremità del cavo in dotazione alla porta USB-B della stazione di rilavorazione e l'altra estremità a una porta USB-A del computer in uso.
3. Attendere alcuni istanti affinché il sistema riconosca la connessione ed effettui eventuali aggiustamenti. I prompt di sistema notificheranno lo stato all'utente.

d) Ottenere le informazioni sulla porta COM

1. Aprire "device manager" di Windows®.

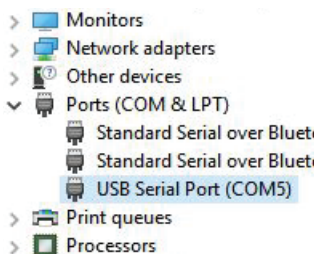
→ Start → ricerca "device manager"

2. Andare a "Ports (COM e LPT)" ed espandere il menu.

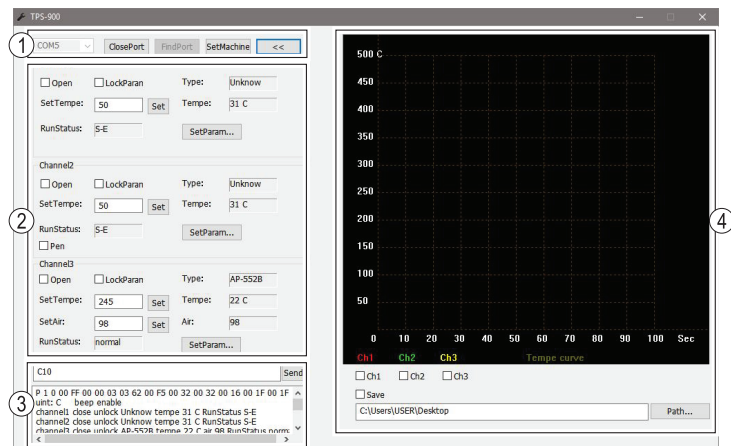
3. Prendere nota del numero della porta seriale USB, ad esempio (COM5).

→ Se vengono visualizzate più porte, annotare tutti i relativi numeri.

4. Uscire da Gestione dispositivi.



Panoramica dell'applicazione



- 1 Link di comunicazione
- 2 Impostare i parametri dei canali
- 3 Comandi delle porte seriali e pannello messaggi
- 4 Grafico di visualizzazione della temperatura in tempo reale

Operation



Quando si utilizza la stazione di rilavorazione mediante l'applicazione, eseguire sempre un controllo funzionale per assicurarsi che ogni azione produca l'effetto desiderato.

Aprire e chiudere ciascun canale per verificare che tali azioni attivino e arrestino le periferiche hardware previste. Prendere nota delle relative informazioni.

Osservare anche il display LCD della stazione di rilavorazione mentre si configurano differenti impostazioni dell'applicazione, ad esempio quando si cambia la temperatura.

a) Link di comunicazione

Interfacciarsi con la stazione di rilavorazione stabilendo un collegamento di comunicazione (1).

1. Selezionare il numero della porta COM dal menu a tendina.

→ Provare ciascuno dei numeri di porta COM annotati in precedenza.

2. Selezionare **[OpenPort]** per stabilire una connessione. La porta seriale e il pannello messaggi (3) indicheranno lo stato della connessione.

Selezione	Descrizione
SetMachine	Modificare le unità di misura della temperatura e attivare/disattivare l'audio della tastiera.
<<	Espandere/Comprimere il grafico di visualizzazione della temperatura in tempo reale
FindPort	Individuare la porta COM collegata.

b) Impostare i parametri dei canali

I dispositivi collegati possono essere controllati attraverso i rispettivi canali da 1 a 3.

Selezione	Descrizione
Open	Accendere/Spegnere la periferica
LockParan	Bloccare le impostazioni per evitare che vengano modificate accidentalmente.
SetParam	Impostare l'ora di spegnimento automatico e la compensazione della temperatura.
SetTempe	Impostare la temperatura.
SetAir	Impostare il volume dell'aria (non applicabile al saldatore).
Type	• Viene visualizzato lo stato in tempo reale.
Temp	• Consultare le istruzioni per l'uso del prodotto per il codice modello "Type" di ciascuna periferica collegata.
Air	

c) Grafico di visualizzazione della temperatura in tempo reale

Selezione	Descrizione
Ch1, Ch2, Ch3	Selezionare altri canali per visualizzare il grafico della temperatura in tempo reale.
Save	Salvare il grafico in una determinata posizione.

d) Comandi delle porte seriali e pannello messaggi

- I comandi eseguiti, lo stato del canale e i codici errore vengono visualizzati nel pannello messaggi (4). Per ulteriori informazioni, vedere la sezione "codici errore".
- Immettere manualmente un comando seriale, quindi premere **[Send]** per eseguire tale comando.

Comandi delle porte seriali

Comando	Descrizione
C?0	Aiuto
C00	Ripristinare le impostazioni di fabbrica
C10	Controllare la temperatura di tutti i canali
C11	Controllare la temperatura del canale 1
C12	Controllare la temperatura del canale 2
C13	Controllare la temperatura del canale 3
C20	Aprire tutti i canali
C21	Aprire il canale 1
C22	Aprire il canale 2
C23	Aprire il canale 3
C24	Aprire il dissaldatore a penna
C30	Chiudere tutti i canali
C31	Chiudere il canale 1
C32	Chiudere il canale 2
C33	Chiudere il canale 3
C34	Chiudere il dissaldatore a penna

Indica i dati che devono essere inseriti dall'utente, _indica che non è necessario inserire dati

C41	Selezionare l'unità di misura della temperatura °C 0; ° F 1
C42	Attivare l'audio 0; disattivare l'audio

Se il valore di input ha meno di 3 cifre, integrare con 0;

C51	Impostare il valore di temperatura del canale 1 (150-500 °C/302-932 °F)
C52	Impostare il valore di temperatura del canale 1 (150-500 °C/302-932 °F)
C53	Impostare il valore di temperatura del canale 1 (150-500 °C/302-932 °F)
C54	Impostare il valore del flusso d'aria del canale 3 (150-500 °C/302-932 °F)
C61	Valore di calibrazione della temperatura del canale 1 (-50-50°C/-90-90°F)
C62	Valore di calibrazione della temperatura del canale 1 (-50-50°C/-90-90°F)
C63	Valore di calibrazione della temperatura del canale 1 (-50-50°C/-90-90°F)
C71	Impostare l'ora di spegnimento del canale 1 (0 - 120) (il valore predefinito alla consegna è 0 minuti, senza spegnimento)
C72	Impostare l'ora di spegnimento del canale 1 (0 - 120) (il valore predefinito alla consegna è 0 minuti, senza spegnimento)
C80	Bloccare i parametri di tutti i canali Sblocco 0 Blocco 1
C81	Bloccare i parametri del canale 1 Sblocco 0 Blocco 1
C82	Bloccare i parametri del canale 2 Sblocco 0 Blocco 1
C83	Bloccare i parametri del canale 3 Sblocco 0 Blocco 1

Messaggi di errore sul display

Indicazione sul display, tipo di errore	Descrizione
Errore "E-1", fusibile termico	L'unità di riscaldamento (del saldatore, pistola per dissaldatura, pinzette per saldatura o ugello aria calda) è difettosa o si è verificato un problema di contatto.
Errore "E-2", sensore guasto	Il sensore di temperatura (del saldatore, pistola per dissaldatura, pinzette per saldatura o ugello aria calda) è difettoso o si è verificato un problema di contatto.