



## I Istruzioni di funzionamento originali

### Avvitatore a batteria

N°. 2201307

#### Utilizzo conforme

Il prodotto è utilizzato per serrare e allentare le viti. L'alimentazione è fornita da 2 batterie AAA.

Il prodotto è riservato all'uso in ambienti chiusi, non all'aperto. Il contatto con luoghi umidi, ad esempio bagni, deve essere evitato.

Per motivi di sicurezza e di autorizzazioni il prodotto non deve essere trasformato e/o modificato. Nel caso in cui il prodotto venga utilizzato per scopi diversi da quelli precedentemente descritti, potrebbe subire dei danni. Inoltre un utilizzo inappropriato potrebbe causare pericoli quali cortocircuiti, incendi, scosse elettriche ecc. Leggere attentamente le istruzioni per l'uso e conservarle con cura. Consegnare il prodotto ad altre persone solo insieme alle istruzioni per l'uso.

Il prodotto è conforme ai requisiti di legge nazionali ed europei. Tutti i nomi di aziende e le denominazioni di prodotti ivi contenuti sono marchi dei rispettivi titolari. Tutti i diritti riservati.

#### Contenuto della confezione

- Avvitatore
- Batterie AAA (2)
- Inserti (6)
- Istruzioni



#### Istruzioni per l'uso aggiornate

È possibile scaricare i manuali d'uso aggiornati al link [www.conrad.com/downloads](http://www.conrad.com/downloads) o con la scansione del codice QR. Seguire le istruzioni sul sito web.

#### Spiegazione dei simboli



Il simbolo composto da un fulmine inscritto in un triangolo indica che sussiste un rischio per la salute, ad esempio a causa di una scossa elettrica.



Questo simbolo con il punto esclamativo inscritto in un triangolo è utilizzato per evidenziare informazioni importanti nelle presenti istruzioni per l'uso. Leggere sempre attentamente queste informazioni.



Il simbolo freccia indica suggerimenti e informazioni speciali per il funzionamento.

#### Avvertenze per la sicurezza

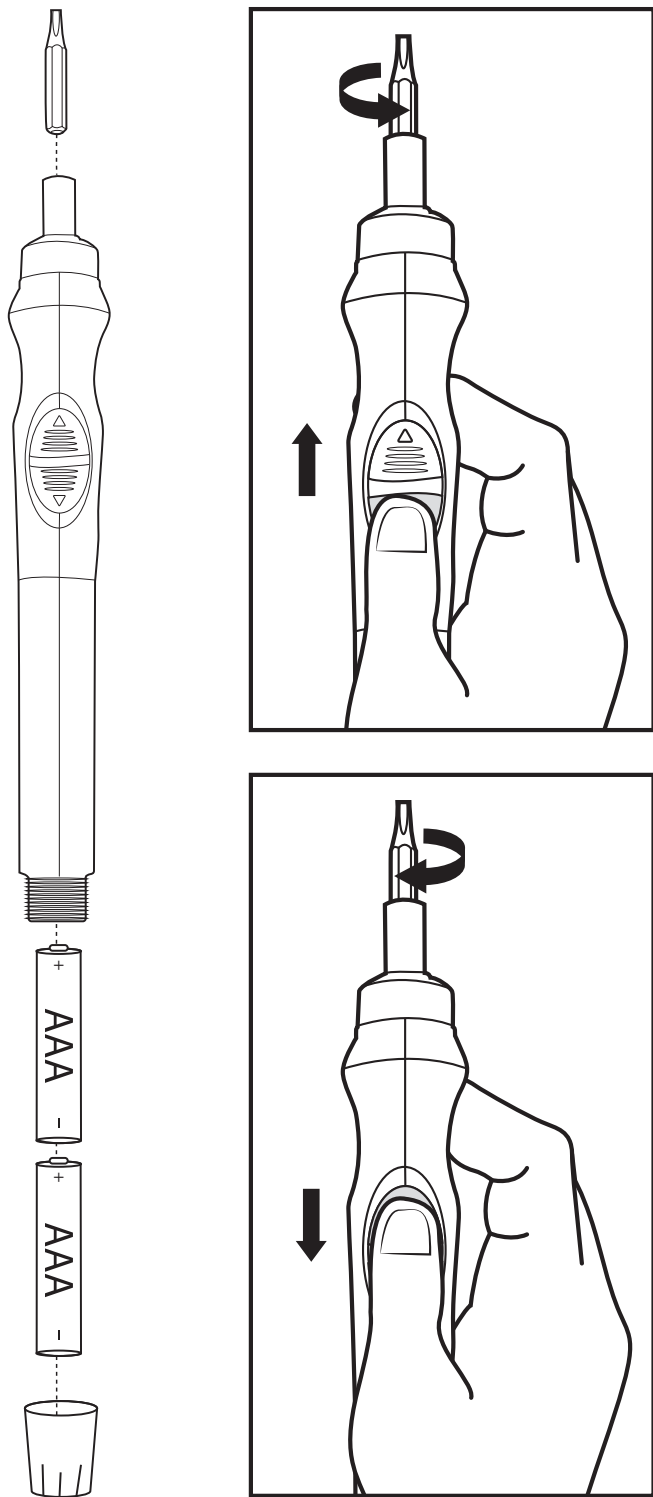


**Leggere attentamente le istruzioni per l'uso e rispettare in particolare le avvertenze per la sicurezza. Nel caso in cui non vengano osservate le avvertenze per la sicurezza e le indicazioni relative all'utilizzo conforme contenute in queste istruzioni per l'uso, non ci assumiamo alcuna responsabilità per eventuali danni a cose o persone risultanti. Inoltre in questi casi si estingue la garanzia.**

- Assicurarsi che l'area di lavoro sia completamente pulita e sufficientemente illuminata.
- Tenere il prodotto lontano da ambienti esplosivi, ad esempio da luoghi in cui siano presenti liquidi, gas o polveri infiammabili.
- Durante l'utilizzo del prodotto, tenere a distanza bambini e altre persone.
- Non toccare le superfici con messa a terra (ad es., tubi, radiatori, fornelli, frigoriferi). Sussiste il pericolo di scossa elettrica!
- Non utilizzare il prodotto in caso di sonnolenza o sotto l'effetto di sostanze stupefacenti, alcol o farmaci.
- Indossare occhiali di protezione e, secondo necessità, un dispositivo di protezione aggiuntivo, quali maschera antipolvere, calzature protettive antiscivolo, elmetto e così via.
- Assicurarsi di non accendere accidentalmente il prodotto durante il maneggiamento o il trasporto.
- Assicurarsi di essere in una condizione di sicurezza e di avere sempre un controllo sul proprio equilibrio.
- Le parti rotanti possono intrappolare capelli o indumenti. Sussiste il pericolo di lesioni. Pertanto, in caso di capelli lunghi utilizzare un'apposita retina. Durante il lavoro, indossare dei capi aderenti. Togliere eventuali gioielli prima del lavoro.
- In caso si utilizzino dispositivi per aspirare o raccogliere la polvere, assicurarsi che gli stessi siano montati e collegati correttamente.
- Non sovraccaricare il prodotto. L'unità non deve arrestarsi durante il funzionamento.

- Non utilizzare il prodotto se l'interruttore è difettoso.
- Prima di ogni utilizzo, esaminare il prodotto per verificare l'assenza di danni. Se si rilevano danni, non azionare il prodotto. Richiedere un controllo a un tecnico esperto.
- Afferrare il prodotto sempre dalle impugnature isolate.
- Non maneggiare il prodotto con mani umide o bagnate.
- Durante il serraggio di viti, assicurarsi di non danneggiare conduttori di corrente, gas o acqua. Pericolo di morte!
- Prestare particolare attenzione durante il serraggio di viti lunghe. Le viti lunghe potrebbero piegarsi e/o il prodotto potrebbe scivolare. Sussiste il pericolo di lesioni.
- Assicurarsi che il prodotto non possa scivolare di mano durante l'utilizzo.
- Assicurare il pezzo in lavorazione con un dispositivo di fissaggio idoneo (ad es., una morsa a vite).
- Attendere l'arresto completo dell'unità prima di rilasciare il prodotto.
- Assicurarsi che l'interruttore si trovi in posizione centrale quando il prodotto è inutilizzato.
- Accendere il prodotto solo quando l'inserto di serraggio ha catturato la vite.
- Questo prodotto non è un giocattolo. Tenerlo fuori dalla portata dei bambini e degli animali domestici.
- Non lasciare incustodito il materiale di imballaggio. Potrebbe trasformarsi in un pericoloso giocattolo per i bambini.
- Proteggere il prodotto dalle temperature estreme, dalla luce solare diretta, da forti vibrazioni, dall'eccessiva umidità, dal bagnato, da gas, vapori o solventi infiammabili.
- Non sottoporre il prodotto ad alcuna sollecitazione meccanica.
- Nel caso non sia più possibile l'uso sicuro, disattivare il prodotto ed evitare che possa essere utilizzato in modo non intenzionale. L'uso sicuro non è più garantito se il prodotto:
  - presenta danni visibili
  - non funziona più correttamente,
  - è stato conservato per periodi prolungati in condizioni ambientali sfavorevoli oppure
  - è stato esposto a considerevoli sollecitazioni dovute al trasporto.
- Maneggiare il prodotto con cautela. Urti, colpi o la caduta anche da un'altezza minima potrebbero danneggiarlo.
- Non utilizzare mai il prodotto subito dopo che è stato spostato da un ambiente freddo a uno caldo. La condensa presente può, in alcuni casi, distruggere il prodotto. Lasciare che il prodotto raggiunga la temperatura ambiente prima di procedere al suo utilizzo. Questo potrebbe richiedere diverse ore.
- Non posizionare recipienti contenenti liquidi (ad es., secchi, vasi e così via) nelle immediate vicinanze del prodotto. bicchieri, secchi, vasi o piante sopra al dispositivo o nelle sue immediate vicinanze.
- Non posizionare fiamme libere (ad es., candele accese) nelle vicinanze del prodotto.
- In scuole, centri di formazione, laboratori per il tempo libero e di auto-aiuto, l'uso di apparecchi elettrici devono essere monitorato da personale addestrato.
- In impianti industriali, osservare le norme antinfortunistiche dell'associazione di categoria per sistemi e apparecchi elettrici.
- Fare attenzione alla polarità corretta quando vengono inseriti accumulatori / batterie.
- Rimuovere le batterie / gli accumulatori nel caso in cui il prodotto non venga utilizzato per periodi prolungati al fine di evitare danni dovuti a perdite. Batterie / accumulatori danneggiati o che presentano perdite possono causare corrosione cutanea in caso entrino in contatto con la pelle. Indossare dunque guanti protettivi in caso si maneggino batterie / accumulatori danneggiati.
- Conservare le batterie / gli accumulatori al di fuori della portata dei bambini. Non lasciare batterie / accumulatori incustoditi perché potrebbero venire ingoiati da bambini o animali domestici.
- Sostituire tutte le batterie / tutti gli accumulatori contemporaneamente. L'utilizzo contemporaneo di batterie / accumulatori vecchi e nuovi nel prodotto può causare perdite nelle batterie / negli accumulatori e danneggiare il prodotto.
- Non smontare batterie / accumulatori, non cortocircuitarli e non gettarli nel fuoco. Non tentare mai di ricaricare le batterie non ricaricabili. C'è rischio di esplosione!
- Rivolgersi a un esperto in caso di dubbi relativi al funzionamento, alla sicurezza o alle modalità di collegamento del prodotto.
- Far eseguire i lavori di manutenzione, adattamento e riparazione esclusivamente a un esperto o a un'officina specializzata.
- In caso di ulteriori domande a cui non viene data risposta in queste istruzioni per l'uso, rivolgersi al nostro servizio clienti tecnico oppure ad altri specialisti.

## Messa in funzione



→ Sostituire le batterie non appena si verifica un'evidente riduzione della velocità di rotazione.

Inserire l'inserto di serraggio fino all'arresto nel vano.

Secondo necessità, utilizzare un utensile da presa per rimuovere l'inserto di serraggio.

## Manutenzione e pulizia

- L'utente non deve effettuare alcuna manutenzione sul prodotto. Non vi sono parti riparabili all'interno del prodotto. Pertanto, evitare sempre di aprire/smontare. Eventuali interventi di manutenzione o riparazione devono essere effettuati da personale o officine specializzati.
- Per pulire basta un panno asciutto, morbido e pulito. È possibile rimuovere facilmente la polvere per mezzo di un pennello morbido, pulito, a pelo lungo e di un aspirapolvere.
- Non utilizzare in nessun caso detergenti aggressivi o soluzioni chimiche in quanto queste potrebbero aggredire l'alloggiamento o pregiudicare la funzionalità del prodotto.

## Smaltimento

### a) Prodotto



I dispositivi elettronici sono materiali riciclabili e non devono essere smaltiti tra i rifiuti domestici.

Alla fine della sua durata in servizio, il prodotto deve essere smaltito in conformità alle disposizioni di legge vigenti.

Rimuovere eventuali batterie / accumulatori e smaltirli separatamente.

### b) Batterie / accumulatori

Il consumatore finale ha l'obbligo legale (Normativa sulle batterie) di restituire tutte le batterie/ tutti gli accumulatori usati; è vietato smaltirli tra i rifiuti domestici.



Le batterie/gli accumulatori che contengano sostanze tossiche sono contrassegnati dal simbolo qui accanto, che ricorda il divieto di smaltirli tra i rifiuti domestici. Le denominazioni per il metallo pesante principale sono: Cd=cadmio, Hg=mercurio, Pb=piombo (l'indicazione si trova sulle batterie/sugli accumulatori, per es. sotto il simbolo del bidone dell'immondizia indicato a sinistra).

È possibile restituire gratuitamente le batterie/gli accumulatori usati presso i punti di raccolta del Comune, le nostre filiali o ovunque vengano venduti accumulatori/batterie.

In questo modo si rispettano gli obblighi di legge contribuendo al contempo alla tutela ambientale.

## Dati tecnici

|  |                              |
|--|------------------------------|
| Alimentazione .....                        | 2 batterie AAA               |
| Inseriti .....                             | SL1.5, SL3, PH0, PH1, T5, T6 |
| Velocità di rotazione .....                | 100+ rpm                     |
| Livello di pressione sonora $L_{PA}$ ..... | 39,3 dB(A)                   |
| Livello di power sonora $L_{WA}$ .....     | 50,3 dB(A)                   |
| Deviazione standard K .....                | 3 dB(A)                      |
| Vibrazioni (secondo EN 60745) .....        | 0,109 m/s <sup>2</sup>       |
| Deviazione standard K .....                | 1,5 m/s <sup>2</sup>         |
| Condizioni di funzionamento .....          | 0 a +45 °C, 10 – 85 % UR     |
| Condizioni di conservazione .....          | 0 a +45 °C, 10 – 85 % UR     |
| Dimensioni (L x A x P) .....               | 175 x 25 x 20 mm             |
| Peso .....                                 | 43,5 g                       |



Il livello di rumore dell'apparecchio può superare gli 80 dB(A). Indossare protezioni per l'orecchio adeguate per prevenire danni all'udito.

- Il valore di emissione delle vibrazioni indicato in questo manuale è stato ottenuto utilizzando una procedura di prova standardizzata EN 60745. Il risultato può essere utilizzato per confrontare i livelli di vibrazione di diversi utensili elettrici. Può anche essere utilizzato per ottenere una stima preliminare della vostra esposizione alle vibrazioni.
- Il valore specificato indica il livello di vibrazione quando l'utensile viene utilizzato per lo scopo previsto. Il livello di vibrazione effettivo può differire dal valore specificato se l'utensile viene utilizzato per altri scopi, se vengono utilizzati altri utensili o se l'utensile non è stato sottoposto ad una manutenzione adeguata. Questi fattori possono aumentare considerevolmente la vostra esposizione.
- Per una stima accurata della vostra esposizione, dovete anche tener conto dei tempi in cui l'apparecchio è spento o acceso ma non effettivamente in uso. Questi fattori possono ridurre notevolmente la vostra esposizione.
- Adottare ulteriori misure di sicurezza per proteggere l'utente dagli effetti delle vibrazioni, ad es: Manutenzione dell'utensile elettrico e degli strumenti di inserimento, tenendo le mani calde, organizzazione dei processi di lavoro.

## Dichiarazione di conformità

Conrad Electronic SE, Klaus-Conrad-Straße 1, D-92240 Hirschau con la presente dichiara che il prodotto è conforme alle seguenti norme:

2014/30/EU

2006/42/EC

2011/65/EU

È stato fabbricato in conformità alle seguenti norme:

EN 55014-1:2017

EN 55014-2:2015

EN 60745-1:2009 +A11:2010

EN 60745-2-2:2010



Il testo integrale della dichiarazione di conformità UE è disponibile al seguente indirizzo Internet:

[www.conrad.com/downloads](http://www.conrad.com/downloads)

Scegliere la lingua facendo clic sulla bandiera corrispondente e inserire il codice componente del prodotto nel campo di ricerca. È inoltre possibile scaricare la dichiarazione di conformità UE in formato PDF.