

**I Istruzioni per l'uso****Kit taglio polistirolo con filo a caldo 2 in 1 da 20 W**

Cod. 2227891

Utilizzo conforme

Il prodotto viene utilizzato per il taglio a caldo di schiuma di polistirolo. Quando si lavora in spazi al chiuso, i vapori prodotti durante la lavorazione di materiali devono essere aspirati con un aspiratore. Le temperature di riscaldamento possono raggiungere al max. circa 450 °C. I materiali in PVC o rivestiti in PVC non possono essere trattati a causa dei vapori nocivi che si sprigionerebbero durante la lavorazione.

L'uso è consentito solo in ambienti chiusi e non all'aperto. Il contatto con l'umidità, come ad esempio in bagno o in luoghi simili, deve essere assolutamente evitato.

Per motivi di sicurezza e di omologazione, il prodotto non deve essere smontato e/o modificato. Nel caso in cui il prodotto venga utilizzato per scopi diversi da quelli precedentemente descritti, potrebbe subire dei danni. Inoltre un utilizzo inappropriato potrebbe causare pericoli come per esempio cortocircuiti, incendi, scosse elettriche, ecc. Leggere attentamente le istruzioni per l'uso e rispettarle. Consegnare il prodotto ad altre persone solo insieme alle istruzioni per l'uso.

Il prodotto è conforme alle norme di legge nazionali ed europee. Tutti i nomi delle società e dei prodotti citati sono marchi di fabbrica dei rispettivi proprietari. Tutti i diritti riservati.

Contenuto della confezione

- Taglierina a filo caldo
- Filo di ricambio \varnothing 0,3 mm, 10 m
- Alimentatore
- Istruzioni per l'uso

Istruzioni di funzionamento aggiornate

È possibile scaricare le istruzioni per l'uso aggiornate al link www.conrad.com/downloads o tramite la scansione del codice QR. Seguire le istruzioni sul sito web.

**Spiegazione dei simboli**

Il simbolo con il fulmine in un triangolo è usato per segnalare un rischio per la salute, come per esempio le scosse elettriche.



Il simbolo composto da un punto esclamativo inscritto in un triangolo indica istruzioni importanti all'interno di questo manuale che è necessario osservare in qualsivoglia caso.



Il simbolo della freccia indica suggerimenti e note speciali per l'utilizzo.



Il prodotto deve essere usato e può funzionare solo in interni senza troppa umidità. Il prodotto non deve bagnarsi o inumidirsi poiché sussiste il pericolo di morte dovuta a scossa elettrica!



Questo simbolo indica che il prodotto è stato progettato conformemente alla classe di protezione II. Ha un isolamento rinforzato o doppio tra circuito di alimentazione e tensione in uscita.



Questo dispositivo ha conformità CE e soddisfa le direttive nazionali ed europee vigenti.



Questo simbolo ricorda di leggere le istruzioni d'uso specifiche del prodotto.

Avvertenze per la sicurezza

Leggere attentamente le istruzioni per l'uso e rispettare in particolare le avvertenze per la sicurezza. Nel caso in cui non vengano osservate le avvertenze per la sicurezza e le indicazioni relative all'utilizzo conforme contenute in queste istruzioni per l'uso, non ci assumiamo alcuna responsabilità per eventuali conseguenti danni a cose o persone. Inoltre in questi casi la garanzia decade.

a) Informazioni generali

- Questo prodotto non è un giocattolo. Tenerlo fuori dalla portata di bambini e animali domestici.
- Non lasciare incustodito il materiale di imballaggio. Potrebbe trasformarsi in un pericoloso giocattolo per i bambini.
- Proteggere il prodotto dalle temperature estreme, dalla luce solare diretta, da forti vibrazioni, dall'acqua, dall'eccessiva umidità, da gas, vapori o solventi infiammabili.
- Non sottoporre il prodotto ad alcuna sollecitazione meccanica.

• Nel caso non sia più possibile l'uso in piena sicurezza, disattivare il prodotto ed evitare che possa essere utilizzato in modo improprio. La sicurezza d'uso non è più garantita, se il prodotto:

- presenta danni visibili,
- non funziona più correttamente,
- è stato conservato per periodi prolungati in condizioni ambientali sfavorevoli oppure
- è stato esposto a considerevoli sollecitazioni dovute al trasporto.

• Maneggiare il prodotto con cautela. Urti, colpi o la caduta anche da un'altezza minima potrebbero danneggiarlo.

• Rivolgersi a un esperto in caso di dubbi relativi al funzionamento, alla sicurezza o alle modalità di collegamento del prodotto.

• Far eseguire i lavori di manutenzione, adattamento e riparazione esclusivamente da un esperto o da un laboratorio specializzato.

• In caso di ulteriori domande a cui non viene data risposta in queste istruzioni per l'uso, rivolgersi al nostro servizio tecnico clienti oppure ad altri specialisti.

b) Sicurezza elettrica

• L'alimentatore è progettato in classe di protezione II. Come fonte di tensione può essere utilizzata solo una presa elettrica regolamentare (230 V/CA, 50 Hz) collegata alla rete elettrica pubblica.

• Per l'alimentazione, usare esclusivamente l'alimentatore in dotazione. Prima di collegare l'alimentatore, verificare che la tensione indicata sull'alimentatore corrisponda a quella erogata dalla società di fornitura dell'energia elettrica.

• La presa deve essere installata vicino all'apparecchio e deve essere facilmente accessibile.

• Non versare mai liquidi sui dispositivi elettrici e non posizionare contenitori di liquidi nelle vicinanze di quest'ultimi. Nel caso in cui dovesse penetrare nel dispositivo del liquido o un oggetto estraneo, staccare innanzitutto la corrente dalla presa elettrica corrispondente (per esempio, disattivando il salvavita) e poi rimuovere la spina di alimentazione dalla presa. In seguito non è più possibile utilizzare il prodotto, che deve essere portato in un centro specializzato.

• Non utilizzare mai il prodotto subito dopo averlo spostato da un ambiente freddo a uno caldo. La condensa che si forma in questo caso potrebbe danneggiare il prodotto. Inoltre, l'alimentatore potrebbe causare scosse elettriche e rappresentare quindi un pericolo per la vita! Aspettare che il prodotto raggiunga la temperatura ambiente prima di collegarlo e utilizzarlo. Questo potrebbe richiedere alcune ore.

• In caso di danni all'alimentatore, evitare di toccarlo in quanto una scossa elettrica potrebbe essere letale! Innanzitutto staccare l'alimentazione della presa a cui è collegato l'alimentatore (disinserire l'interruttore automatico di sicurezza o rimuovere il fusibile, quindi disinserire l'interruttore differenziale in modo che la presa di corrente venga completamente isolata dalla tensione di rete). Rimuovere l'alimentatore dalla presa di corrente. Smaltire l'alimentatore danneggiato in modo conforme, nel rispetto dell'ambiente ed evitarne qualsiasi altro utilizzo. Sostituirlo con un alimentatore identico.

• Gli adattatori non devono mai essere accesi o spenti con le mani bagnate.

• Non tirare mai il cavo di alimentazione dalla presa, ma sempre e solo dalle impugnature previste sulla presa elettrica.

• In caso di temporali, per motivi di sicurezza, rimuovere sempre l'alimentatore dalla presa di corrente.

• Se si prevede di non usare l'apparecchio per un lungo periodo, scollegare la spina dalla presa di corrente.

• Assicurarsi che quando si monta il cavo, non venga schiacciato, piegato né danneggiato da spigoli vivi.

• Posare sempre i cavi in modo che nessuno possa inciamparvi o restarvi impigliato. Sussiste il pericolo di ferirsi.

c) Persone e prodotto

• L'apparecchio può essere usato da bambini di almeno 8 anni di età o da persone con ridotte capacità fisiche, psichiche o sensoriali, oppure senza esperienza e/o conoscenza del prodotto, solo sotto supervisione o dopo che siano stati addestrati su come usare il prodotto in modo sicuro ed a patto che abbiano compreso quali sono i rischi connessi all'utilizzo dello stesso. Non lasciar eseguire interventi di pulizia e manutenzione ai bambini senza la supervisione di un adulto. I bambini devono essere sorvegliati in modo da assicurarsi che non giochino con l'apparecchio.

• Il prodotto è destinato solo all'uso domestico e non industriale.

• Osservare tutte le avvertenze di sicurezza del produttore per lavorare con il materiale.

• Non azionare il prodotto nelle vicinanze di materiali infiammabili, ad es. tende ecc.

• Tenere in ordine la postazione di lavoro! Mentre si lavora, non lasciare in giro materiali facilmente infiammabili.

• Utilizzare solo il filo a caldo fornito. Altrimenti l'alimentatore potrebbe danneggiarsi.

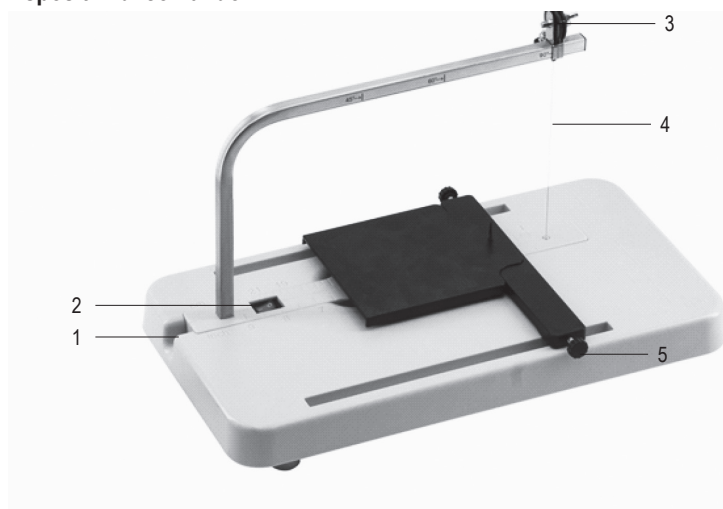
• Non toccare il filo a caldo quando è caldo. In caso contrario, si verificherebbero lesioni.

• Spegnerne sempre il prodotto quando non viene utilizzato. Possono verificarsi incidenti.



- Lasciare raffreddare completamente il dispositivo prima di riporlo.
- Staccare il supporto del filo a caldo quando il dispositivo non è più in uso.
- Non lasciare mai il prodotto senza sorveglianza.
- Conservare il prodotto in un luogo ben aerato. All'occorrenza, utilizzare una maschera.
- Non utilizzare il prodotto in prossimità di materiali o gas infiammabili né in ambienti chiusi in cui possono accumularsi vapori di solventi. La taglierina a filo caldo sviluppa temperature elevate che possono infiammare i gas.
- Non utilizzare il prodotto in ambienti ad elevata produzione di polvere o con materiali infiammabili come ad es. carta.
- Utilizzare il prodotto esclusivamente per tagliare il polistirolo. Possono formarsi gas di combustione velenosi se si tagliano altri materiali come ad es. PVC.
- Non premere eccessivamente sul pezzo durante il taglio, poiché potrebbero verificarsi danni al pezzo o alla taglierina a filo caldo. Sussiste il pericolo di danni alle persone.
- Tenere il prodotto fuori dalla portata dei bambini e di persone non istruite al suo utilizzo. Le taglierine a filo caldo sono pericolose se utilizzate da persone inesperte.
- Osservare le norme antinfortunistiche delle associazioni di categoria relative alle installazioni elettriche e all'uso di attrezzature negli impianti industriali.
- In scuole, centri di formazione, laboratori per il tempo libero e centri fai-da-te, l'uso dei misuratori deve essere monitorato da personale responsabile addestrato.

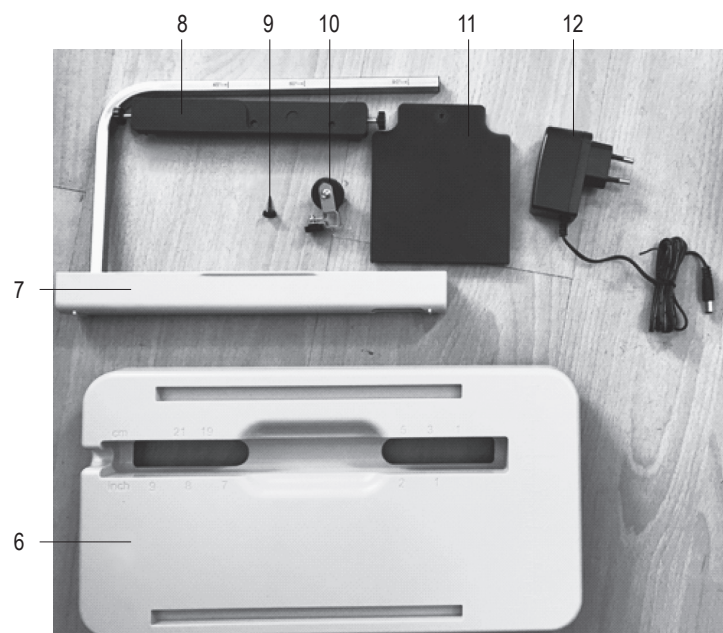
Dispositivi di comando



- | | |
|---------------------------------|----------------------|
| 1 Presa per bassa tensione | 4 Filo a caldo |
| 2 Interruttore di funzionamento | 5 Vite di bloccaggio |
| 3 Bobina di filo a caldo | |

Messa in funzione

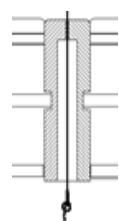
a) Singoli pezzi (elenco)



- | | |
|--|---|
| 6 Piastra di base | 10 Supporto con bobina di filo a caldo |
| 7 Supporto del filo a caldo con staffa | 11 Piastra portante (ad eccezione del mandrino di centratura) |
| 8 Arresto | 12 Alimentatore |
| 9 Mandrino di centratura | |

b) Montaggio del filo a caldo sul relativo supporto

→ Estrarre tutti i componenti dalla confezione e verificare se sono presenti danni.



1. Il filo a caldo è avvolto su una bobina bloccabile.
2. Far scorrere il quadrato del supporto della bobina di filo a caldo (10) sulla staffa del supporto del filo a caldo (7).
3. Posizionare il supporto del filo a caldo (7) nel punto desiderato. Per il taglio verticale si tratta della marcatura di 90°.
4. Per installare il filo a caldo, allentare la vite ad alette della bobina di filo a caldo (3) sul supporto.
5. Estrarre il filo a caldo di circa 20 cm.
6. Far scorrere il filo verso il basso attraverso il foro dove passa il filo.
7. Fare un nodo a un capo del filo in modo da non poterlo più estrarre dal foro.
8. Tirare indietro il filo a caldo fino a quando si trova leggermente sotto tensione. Girare la bobina in modo da ottenere una tensione del filo teso e resistente e bloccarla stringendo la vite ad alette.
9. Prestare attenzione a un allineamento perfettamente verticale del filo a caldo in tutte le direzioni o all'angolo preciso se si desidera eseguire tagli inclinati.
10. Per eseguire tagli al di fuori dell'angolo di 90°, far scorrere lateralmente il supporto della bobina di filo a caldo (10) sulla staffa del supporto del filo a caldo. Le posizioni per 45° e 90° sono indicate per l'orientamento della staffa. Naturalmente è possibile impostare anche altre inclinazioni tra questi angoli. Occorre un goniometro per determinare tale angolo.
11. Infine, fissare la bobina del filo caldo (10) sulla staffa serrando la relativa vite di sicurezza.

c) Montaggio del dispositivo

1. Montare il supporto del filo a caldo (7) nella scanalatura larga della piastra di base (6).
2. Inserire il mandrino di centratura (9) nel foro della piastra portante.

→ Questo passaggio è necessario solo se occorre un punto centrale per tagliare parti simmetriche in senso rotazionale.

3. Rimettere l'arresto (8) nella relativa scanalatura di guida nella piastra di base (6). Se necessario, posizionare la piastra portante nelle scanalature nell'arresto.
4. Far scorrere l'arresto nella posizione desiderata e fissarlo utilizzando la vite di bloccaggio (5). Svitare quando occorre modificare la posizione per un lavoro successivo e rifissare l'arresto.

d) Funzionamento

1. Collegare la spina di bassa tensione dell'adattatore alla presa a bassa tensione (1) sulla taglierina a filo.
2. Collegare l'alimentatore (12) a una presa di corrente idonea.
3. Accendere la taglierina a filo. L'indicatore rosso nell'interruttore di funzionamento (2) si accende. Occorrono alcuni minuti prima che il filo a caldo raggiunga la temperatura operativa. Per i dettagli relativi a tempo di riscaldamento e temperature leggere il capitolo "Dati Tecnici".
4. Per capire se la temperatura è sufficiente per il taglio del materiale, eseguire un taglio di prova sul materiale.
5. Alla prima messa in funzione del prodotto può essere emesso un leggero fumo. Si tratta del grasso bruciato durante la produzione.
6. Se si forma del fumo con l'utilizzo successivo, è probabile che siano presenti residui di polistirolo sul filo a caldo. È normale e potrebbe durare circa 1 minuto. Normalmente non è dannoso né per il prodotto né per l'utilizzatore.

→ È possibile utilizzare il supporto del filo a caldo (7) per tagliare a mano libera, senza montarlo sulla piastra di base.



È prevedibile che il filo caldo si espanda leggermente e si allunghi al primo utilizzo. Pertanto, allungare un po' il filo a caldo per il primo riscaldamento, lasciarlo raffreddare e bloccarlo di nuovo. La lunghezza e la tensione del filo cambiano solo leggermente.

7. Applicare una leggera pressione e una velocità uniforme per muovere il pezzo lungo l'arresto nel foro.
8. Per tagliare profili simmetrici in senso rotazionale, contrassegnare il punto centrale del pezzo (tracciare le diagonali) e premere questo punto centrale sul mandrino di centratura (9).
9. A questo punto muovere il pezzo girandolo attraverso il filo a caldo. Se necessario, impostare il filo a caldo su un angolo per tagliare corpi con due lati non paralleli, ad es. coni o tronchi.



e) Conclusione del lavoro

1. Spegnerne la taglierina a filo caldo utilizzando l'interruttore di funzionamento (2). L'indicatore rosso si spegne.
 2. Staccare l'alimentatore dalla presa per impedire che il prodotto possa essere acceso accidentalmente.
 3. Lasciare raffreddare completamente il filo a caldo e l'intero prodotto prima di riporlo.
- Smontare il supporto del filo a caldo quando non deve più essere utilizzato.

Suggerimenti e consigli

- Ricordare che con i tagli obliqui, la lunghezza riscaldata del filo a caldo aumenta leggermente, e così anche la resistenza complessiva. La temperatura diminuisce leggermente sulla lunghezza del filo.
- Lasciare la prima parte quando si tagliano giunture doppie, ad es. un prisma, sul pezzo di uscita, eseguendo un taglio continuo. A tale scopo ruotarlo al contrario (in modo che i due spigoli convergano). È possibile continuare a utilizzare il contorno esterno come punto di arresto.
 - Se si taglia un pezzo trasversalmente fino all'arresto (8), si consiglia di interporre un pezzo di scarto con due lati paralleli. Ciò evita di tagliare nell'arresto, danneggiando eventualmente solo gli spessori.

Manutenzione e pulizia

- Prima della pulizia, spegnere l'alimentazione e scollegare l'alimentatore dalla rete e dall'apparecchio. Far raffreddare a sufficienza gli elementi riscaldati.
- Non utilizzare in nessun caso detergenti aggressivi, alcol o altre soluzioni chimiche in quanto possono aggredire l'alloggiamento o persino pregiudicare la funzionalità del prodotto.
- Per la pulizia, utilizzare un panno pulito, morbido e asciutto. La polvere può essere rimossa con estrema facilità utilizzando un pennello morbido e pulito.
- Pulire il filo a caldo durante il lavoro strofinando con un panno od una carta spessa fino ad eliminare i residui esistenti. A lavoro terminato pulire i residui quando il prodotto è completamente raffreddato con un panno imbevuto di acetone.

Smaltimento



I dispositivi elettronici sono materiali riciclabili e non devono essere smaltiti tra i rifiuti domestici. Alla fine della sua vita utile, il prodotto deve essere smaltito in conformità alle disposizioni di legge vigenti.

In questo modo si rispettano gli obblighi di legge contribuendo al contempo alla tutela ambientale.

Dati tecnici

a) Taglierina a filo caldo

| | |
|--------------------------------------|--|
| Tensione/corrente di esercizio | 7 V/CC, 3 A |
| Potenza | max. 20 W |
| Tempo di riscaldamento..... | 5 s bis 300 °C 10 s bis 400 °C 15 s bis 450 °C |
| Temperatura di taglio..... | 450 °C |
| Filo di ricambio utilizzabile..... | ø 0,3 mm |
| Condizioni d'esercizio..... | da -6 a +46 °C, umidità relativa da 10 a 90 % (senza condensa) |
| Condizioni di immagazzinamento | da -20 a +60 °C, umidità relativa da 10 a 70 % (senza condensa) |
| Dimensioni (L x P x A) | 190 x 361 x 235 mm |
| Peso | 700 g |

b) Alimentatore

| | |
|------------------------------------|---------------------------|
| Tensione/corrente in entrata | 230 V/AV, 50 Hz, 0,5 A |
| Lunghezza cavo | 152 cm (senza connettore) |