

## Istruzioni per l'uso

### Sistema di telecamere wireless per retromarcia

N. d'ordine 2267604

#### Usò previsto

Il prodotto consiste in un sistema di telecamere per retromarcia su porta targa. Il video con le informazioni sulla distanza e le linee di parcheggio vengono trasmessi in modalità wireless a un ricevitore monitor. Gli indicatori acustici segnalano la vicinanza degli oggetti vicini alla parte posteriore. L'installazione è di tipo plug and play e il sistema viene attivato quando viene inserita la retromarcia.

Solo i moduli della telecamera e dei sensori presentano un grado di protezione IP67. Quest'ultimi sono protetti dall'infiltrazione di polvere e dall'immersione in acqua fino a 1 m di profondità. Per tutti gli altri componenti e cablaggi, il contatto con l'umidità deve essere evitato in qualsiasi circostanza.

Per motivi di sicurezza e in base alle normative, l'alterazione e/o la modifica del prodotto non sono consentite. Qualsiasi uso diverso da quanto indicato potrebbe arrecare danni al prodotto. Inoltre, un uso improprio può comportare altri pericoli. Leggere attentamente le istruzioni e conservarle in un luogo sicuro. In caso di cessione del prodotto a terzi, accludere anche le presenti istruzioni per l'uso.

Questo prodotto è conforme ai relativi requisiti nazionali ed europei. Tutti i nomi di aziende e le denominazioni di prodotti ivi contenuti sono marchi dei rispettivi proprietari. Tutti i diritti sono riservati.

#### Contenuto della confezione

- Supporto per porta targa (sensori + telecamera)
- Anello di tenuta
- Monitor (ricevitore)
- Altoparlante
- Trasmettitore wireless
- Istruzioni per l'uso

#### Istruzioni per l'uso aggiornate

È possibile scaricare i manuali d'uso aggiornati dal link [www.conrad.com/downloads](http://www.conrad.com/downloads) o eseguendo la scansione del codice QR. Seguire le istruzioni sul sito web.



#### Spiegazione dei simboli



Questo simbolo con il punto esclamativo inscritto in un triangolo è utilizzato per evidenziare informazioni importanti nelle presenti istruzioni per l'uso. Leggere sempre attentamente queste informazioni.



Il simbolo della freccia indica suggerimenti e informazioni importanti per il funzionamento.



10R-03 12478

#### Istruzioni per la sicurezza



**Leggere attentamente le istruzioni per l'uso e osservare nello specifico le informazioni sulla sicurezza. In caso di mancato rispetto delle istruzioni per la sicurezza e delle informazioni sul corretto utilizzo contenute nel presente manuale, si declina qualsiasi responsabilità per eventuali danni a persone o cose. In questi casi, la garanzia decade.**

#### a) Informazioni generali

- Il dispositivo non è un giocattolo. Tenere fuori dalla portata di bambini e animali domestici.
- Non lasciare il materiale di imballaggio incustodito. Potrebbe diventare un giocattolo pericoloso per i bambini.
- Proteggere l'apparecchiatura da temperature estreme, luce diretta del sole, forti urti, umidità elevata, condensa, gas, vapori e solventi infiammabili.
- Non sottoporre il prodotto a sollecitazioni meccaniche.
- Se non è più possibile utilizzare il prodotto in tutta sicurezza, metterlo fuori servizio e proteggerlo da qualsiasi uso accidentale. Il corretto funzionamento non è più garantito se il prodotto:

- è visibilmente danneggiato,
- non funziona più correttamente,
- è stato conservato per lunghi periodi in condizioni ambientali avverse o
- è stato sottoposto a gravi sollecitazioni legate al trasporto.

- Si prega di maneggiare il prodotto con cautela. Sobbalzi, urti o cadute, anche da altezze ridotte, possono danneggiare il prodotto.
- Consultare un esperto in caso di dubbi sul funzionamento, la sicurezza o la connessione dell'apparecchio.
- Tutti gli interventi di manutenzione, modifica o riparazione devono essere eseguiti unicamente da un tecnico o presso un centro di riparazione autorizzato.
- Non esitare a contattare il nostro personale di assistenza tecnica o altri tecnici in caso di domande che non trovano risposta in questo manuale.
- Il sistema di telecamere per retromarcia è soltanto un sistema di assistenza alla guida. Prestare sempre attenzione all'ambiente circostante, controllare tutti gli specchietti retrovisori e gli angoli ciechi quando si effettua la retromarcia.

#### b) Dispositivi collegati

- Osservare anche le istruzioni di sicurezza e di funzionamento di qualunque altro dispositivo collegato al prodotto.

## Descrizione generale



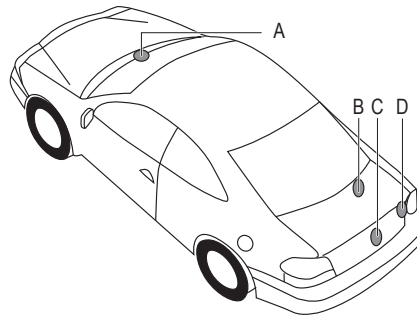
- |                                 |  |                             |
|---------------------------------|--|-----------------------------|
| 1 Sensore                       | 3 Pulsanti per le impostazioni del monitor | 5 Anello di tenuta          |
| 2 Sistema di cablaggio PAL/NTSC | 4 Spina di alimentazione del monitor       | 6 Altoparlante: Off, Lo, Hi |
| ⚠ Evitare di tagliare.          |  |                             |
|                                 |  | 7 Telecamera                |
|                                 |  | 8 Trasmettitore             |

## Installazione

### ⚠ Importante

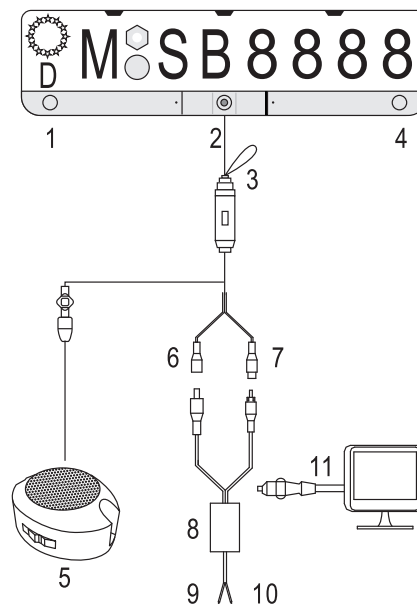
- Prima dell'installazione assicurarsi che i componenti elettronici del veicolo siano spenti.
- Utilizzare sempre il metodo di cablaggio migliore. Consultare un tecnico in caso di dubbi sulla corretta installazione del sistema.

#### a) Posizione di installazione



- A Monitor sul cruscotto
- B Altoparlante nel bagagliaio dell'auto
- C Trasmettitore / alimentazione
- D Porta targa

#### b) Schema di collegamento



- |   |  |
|---|--|
| 1 Sensore sinistro  | 7 Uscita della telecamera (giallo)                     |
| 2 Telecamera  | 8 Trasmettitore  |
| 3 ⚠ Evitare di tagliare il cavo del sistema: PAL (predefinito) / NTSC (in caso di filo cut) | 9 Filo nero alla luce di retromarcia (GND)             |
| 4 Sensore destro  | 10 Filo rosso alla luce di retromarcia (+12 V).        |
| 5 Altoparlante  | 11 Collegamento all'uscita di alimentazione ausiliaria |
| 6 Ingresso di alimentazione della telecamera (sul retro)                                    |  |

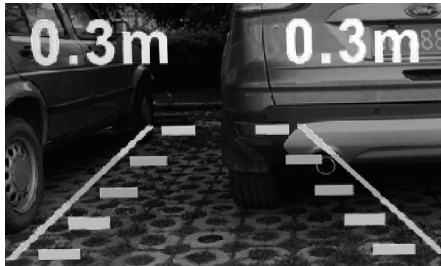
### c) Trasmettitore

1. Rimuovere la porta targa esistente (conservare le viti per utilizzarle in seguito).
2. Trovare un'apertura che porta all'interno del veicolo.
3. Condurre i fili all'interno del veicolo e collegare i seguenti elementi:
  - Il trasmettitore wireless.
  - Il modulo dell'altoparlante.
4. Montare la porta targa e il supporto utilizzando le viti rimosse in precedenza.
5. Collegare i fili del trasmettitore.
6. Fissare il modulo del trasmettitore e dell'altoparlante con l'adesivo.

→ Inclinare la telecamera per ottenere risultati ottimali.

### d) Ricevitore (monitor)

1. Fissare il monitor sul cruscotto utilizzando l'adesivo.
2. Collegare la presa di alimentazione alla presa di alimentazione ausiliaria del veicolo.
3. Il monitor si accenderà non appena l'alimentazione elettrica del veicolo viene inserita.



### Funzionamento

- Quando si inserisce la retromarcia, la telecamera posteriore si accende e trasmette un'immagine sul monitor.
- L'immagine includerà guide di parcheggio codificate a colori e informazioni sulla distanza.
- Le segnalazioni verranno emesse dall'altoparlante.

| Distanza (m) | Zona di sicurezza | Segnale acustico             | Distanza / linee di parcheggio |
|--------------|-------------------|------------------------------|--------------------------------|
| >2           | Sicura            | L'audio non viene riprodotto | Verde                          |
| 1,6 - 2      | Sicura            | L'audio non viene riprodotto | Verde                          |
| 1,2 - 1,5    | Segnalazione      | ●-----●                      | Verde                          |
| 1,0 - 1,1    | Segnalazione      | ●----●                       | Verde                          |
| 0,8 - 0,9    | Segnalazione      | ●---●                        | Giallo                         |
| 0,6 - 0,7    | Segnalazione      | ●--●                         | Giallo                         |
| 0,5          | Pericolo          | ●-●                          | Rosso                          |
| 0,3 - 0,4    | Pericolo          | ●●●                          | Rosso                          |
| <0,3         | Pericolo          | ●●●                          | Rosso STOP                     |

### Impostazioni del monitor

1. Premere **MENU** per scorrere tra le seguenti voci di menu:

| Voce       | Descrizione  |
|------------|--|
| Brightness | Aumento / diminuzione  |
| Contrast   | Aumento / diminuzione  |
| Saturation | Aumento / diminuzione  |
| Zoom       | 16:9 o 4:3   |
| Language   | Inglese (impostazione predefinita), Tedesco, Francese, Italiano, Spagnolo, Portoghese, Olandese, Russo, Cinese, Giapponese, Bielorusso, Polacco, Turco |
| Reset      | Ripristino delle impostazioni di fabbrica  |

2. Premere +/- per regolare il valore della voce selezionata.
3. Premere **MENU** per salvare e passare alla successiva voce di menu, oppure attendere 5 secondi per il salvataggio automatico e uscire dalle impostazioni.

### Risoluzione dei problemi

| Errore   | Possibili cause  | Suggerimento   |
|--|--|--|
| Il sistema di parcheggio assistito non si accende.     | La retromarcia non è stata inserita                          | Inserire la retromarcia  |
|  | Presa di alimentazione ausiliaria priva di tensione          | Controllare l'alimentazione  |
|  | Cablaggio errato, fusibile difettoso                         | Controllare tutti i collegamenti e il fusibile con cui viene fornita l'alimentazione elettrica |
| Audio assente dall'altoparlante                        | Il volume dell'altoparlante si trova in posizione <b>Off</b> | Impostare l'altoparlante su <b>Lo</b> o <b>Hi</b>  |
| Il monitor mostra una distanza errata ed è irregolare. | Errore di programma  | Disinserire e inserire nuovamente la retromarcia (reset)                                       |
|  | I sensori sono sporchi                                       | Pulire i sensori   |

### Manutenzione e pulizia

- Non utilizzare detergenti aggressivi, alcol isopropilico o altre soluzioni chimiche in quanto possono danneggiare l'alloggiamento e causare malfunzionamenti.
- Pulire il prodotto con un panno asciutto e privo di lanugine.
- Utilizzare un panno umido per pulire zone con macchie ostinate.

### Dichiarazione di conformità

La Società, Conrad Electronic SE, Klaus-Conrad-Straße 1, D-92240 Hirschau, dichiara che il prodotto è conforme alla direttiva 2014/53/CE.

→ Il testo integrale della dichiarazione di conformità UE è disponibile al seguente indirizzo Internet: [www.conrad.com/downloads](http://www.conrad.com/downloads)

Scegliere la lingua facendo clic sulla bandiera corrispondente e inserire il codice componente del prodotto nel campo di ricerca. È inoltre possibile scaricare la dichiarazione di conformità UE in formato PDF.

### Smaltimento



I dispositivi elettronici sono rifiuti riciclabili e non devono essere smaltiti assieme ai rifiuti domestici. Al termine del ciclo di vita, smaltire il prodotto in conformità alle relative disposizioni di legge.

Si adempie così agli obblighi di legge e si contribuisce alla tutela dell'ambiente.

### Dati tecnici

#### a) Sensore di parcheggio

|  |   |
|--|---|
| Tensione/corrente in ingresso.....         | 12 V/CC , 470 mA  |
| Campo di funzionamento.....                | 10,5 - 16 V/CC  |
| Protezione contro le infiltrazioni.....    | IP67 (solamente il modulo della telecamera e dei sensori) |
| Distanza di rilevamento.....               | 0,3 - 2,0 m   |
| Frequenza a ultrasuoni.....                | 40 kHz  |
| Telecamere.....                            | 1   |
| Sensori.....                               | 2   |
| Sensore immagini.....                      | CMOS  |
| Pixel totali.....                          | 720 x 480   |
| Risoluzione.....                           | 700 linee TV  |
| Illuminazione.....                         | min. 0,1 lux  |
| Sistema TV.....                            | PAL (predefinito), NTSC (filo cut)                        |
| Angolazione telecamera.....                | 90°   |
| Angolazione dei sensori del sistema.....   | 110°  |
| Condizioni di esercizio/di stoccaggio..... | da -20 a +70 °C, 0 - 95% UR (senza condensa)              |
| Dimensioni (L x A x P).....                | 522 x 135 x 36 mm (porta targa)                           |
| Peso.....                                  | 325 g (telecamera e sensore)                              |

#### b) Cicalino

|                     |                   |
|---------------------|-------------------|
| Livello sonoro..... | max. 100 dB       |
| Cavo.....           | 3,1 m             |
| Cicalino.....       | 51 x 38 x 22,5 mm |
| Peso.....           | 59 g              |

#### c) Monitor (ricevitore)

|  |  |
|--|--|
| Dimensioni.....                            | 10,92 cm (4,3 pollici)                       |
| Risoluzione.....                           | 480 x 272 px                                 |
| Cavo.....                                  | circa 1,9 m                                  |
| Condizioni di esercizio/di stoccaggio..... | da -20 a +70 °C, 0 - 95% UR (senza condensa) |
| Dimensioni.....                            | 117 x 77 x 27,5 mm                           |
| Peso.....                                  | 146 g con spina accendisigari                |

#### d) Trasmettitore

|                               |                      |
|-------------------------------|----------------------|
| Tensione nominale.....        | 12 V/CC              |
| Frequenza Wireless.....       | 2,414 - 2,468 GHz    |
| Potenza di trasmissione.....  | 9,312 dBm            |
| Distanza di trasmissione..... | 8 m                  |
| Lunghezza del cavo.....       | circa 97 cm          |
| Dimensioni.....               | 58 x 35,5 x 15,5 mm  |
| Peso.....                     | 37 g (trasmettitore) |