



TOOLCRAFT



## Istruzioni per l'uso

### Pompa per pozzi profondi 24 V, 6 A, 390 l/h

N. d'ordine 2386381

#### Usò previsto

Il prodotto è una pompa per pozzi profondi progettata per essere utilizzata con pannelli solari o un sistema di 24 V/DC. Le applicazioni includono abbeverare bestiame, l'irrigazione, stagni, case e capanne remote. Solo per l'uso con acqua dolce.

#### NOTA

- Il prodotto è dotato di un grado di protezione dagli ingressi IPX8.
- Il prodotto è sigillato e può essere immerso in acqua.
- Il prodotto deve essere completamente immerso in acqua e non deve essere esposto al sole.
- Si prega di leggere le istruzioni di sicurezza incluse.

Per motivi di sicurezza e in base alle normative, l'alterazione e/o la modifica del prodotto non sono consentite. Qualsiasi uso diverso da quanto indicato potrebbe arrecare danni al prodotto. Inoltre, un uso improprio può provocare cortocircuiti, incendi o altri rischi. Leggere attentamente le istruzioni e conservarle in un luogo sicuro. In caso di cessione del prodotto a terzi, accludere anche le presenti istruzioni per l'uso.

Questo prodotto è conforme ai relativi requisiti nazionali ed europei. Tutti i nomi di aziende e le denominazioni di prodotti ivi contenuti sono marchi dei rispettivi proprietari. Tutti i diritti sono riservati.

#### Contenuto della confezione

- Pompa
- Istruzioni per l'uso
- Cavo di alimentazione

#### Istruzioni per l'uso aggiornate

È possibile scaricare i manuali d'uso aggiornati dal link [www.conrad.com/downloads](http://www.conrad.com/downloads) o eseguendo la scansione del codice QR. Seguire le istruzioni sul sito web.



#### Spiegazione dei simboli



Questo simbolo con il punto esclamativo inscritto in un triangolo è utilizzato per evidenziare informazioni importanti nelle presenti istruzioni per l'uso. Leggere sempre attentamente queste informazioni.



Il prodotto è stato costruito in conformità alla classe di protezione III.



Non utilizzare in presenza di vapori infiammabili.



Il simbolo della freccia indica suggerimenti e informazioni importanti per il funzionamento.

#### Istruzioni per la sicurezza



Leggere attentamente le istruzioni per l'uso e osservare nello specifico le informazioni sulla sicurezza. In caso di mancato rispetto delle istruzioni per la sicurezza e delle informazioni sul corretto utilizzo contenute nel presente manuale, si declina qualsiasi responsabilità per eventuali danni a persone o cose. In questi casi, la garanzia decade.

#### a) Informazioni generali

- Il dispositivo non è un giocattolo. Tenere fuori dalla portata di bambini e animali domestici.
- Non lasciare il materiale di imballaggio incustodito. Potrebbe diventare un giocattolo pericoloso per i bambini.
- Proteggere l'apparecchiatura da temperature estreme, forti urti, gas, vapori e solventi infiammabili.

- Non sottoporre il prodotto a sollecitazioni meccaniche.
- Se non è più possibile utilizzare il prodotto in tutta sicurezza, metterlo fuori servizio e proteggerlo da qualsiasi uso accidentale. Il corretto funzionamento non è più garantito se il prodotto:
  - è visibilmente danneggiato,
  - non funziona più correttamente,
  - è stato conservato per lunghi periodi in condizioni ambientali avverse o
  - è stato sottoposto a gravi sollecitazioni legate al trasporto.
- Maneggiare il prodotto con cautela. Sobbalzi, urti o cadute, anche da altezze ridotte, possono danneggiare il prodotto.
- Consultare un esperto in caso di dubbi sul funzionamento, la sicurezza o la connessione dell'apparecchio.
- Tutti gli interventi di manutenzione, modifica o riparazione devono essere eseguiti unicamente da un tecnico o presso un centro di riparazione autorizzato.
- Non esitare a contattare il nostro personale di assistenza tecnica o altri tecnici in caso di domande che non trovano risposta in questo manuale.

#### b) Dispositivi collegati

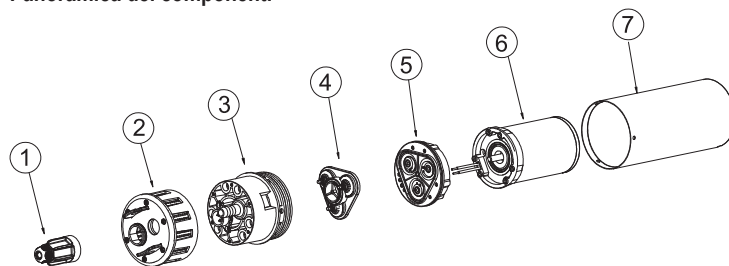
- Osservare anche le istruzioni di sicurezza e di funzionamento di qualunque altro dispositivo collegato al prodotto.

#### c) Prodotto

##### ⚠ Avvertenza!

- Non utilizzare la pompa per benzina/gasolio, prodotti petroliferi, solventi, diluenti o QUALSIASI altro liquido infiammabile.
- Non utilizzare in presenza di vapori infiammabili.
- Rischio di danni. Evitare di utilizzare la pompa in modo continuo.
- Rispettare il ciclo di lavoro nel modo seguente: Da accesa: 45 minuti / Da spenta: 15 minuti.

#### Panoramica dei componenti



Parte	Descrizione del materiale
1	Assemblaggio del morsetto
2	Gruppo piastra di sollevamento
3	Gruppo testa della pompa
4	Gruppo sede valvola
5	Diaphragma e gruppo rotante
6	Gruppo motore
7	Manica

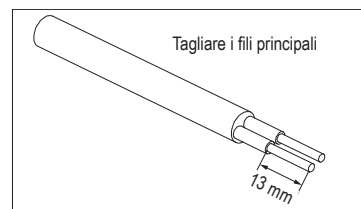
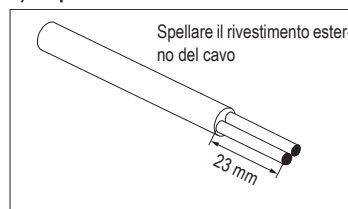
#### Collegamento e montaggio

##### a) Cavo

⚠ Non usare cavi con superfici irregolari, ruvide o scanalate.

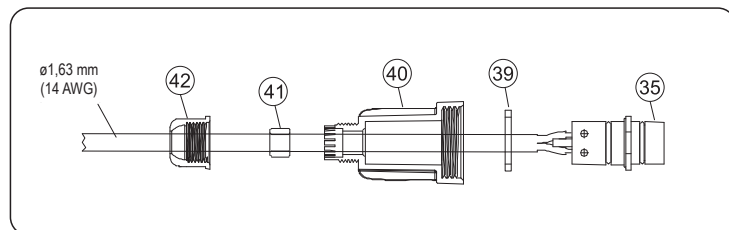
Cavo raccomandato:  $\phi 1,63\text{mm}$  (14 AWG) cavo rotondo sommergibile rivestito.

##### b) Preparazione dei cavi

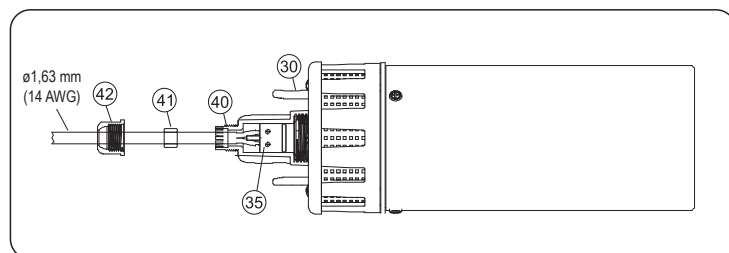


##### c) Cablaggio

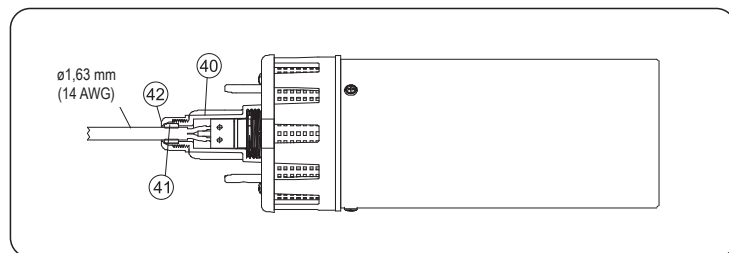
###### PASSO 1



###### PASSO 2



###### PASSO 3

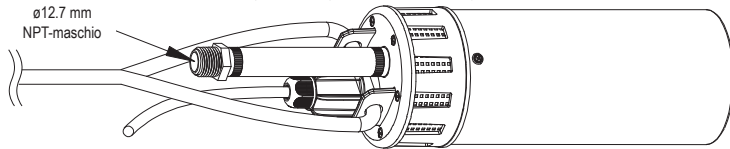


## Installazione

### a) Linea di sicurezza (imbracatura)

⚠ La linea di sicurezza deve essere resistente alla corrosione

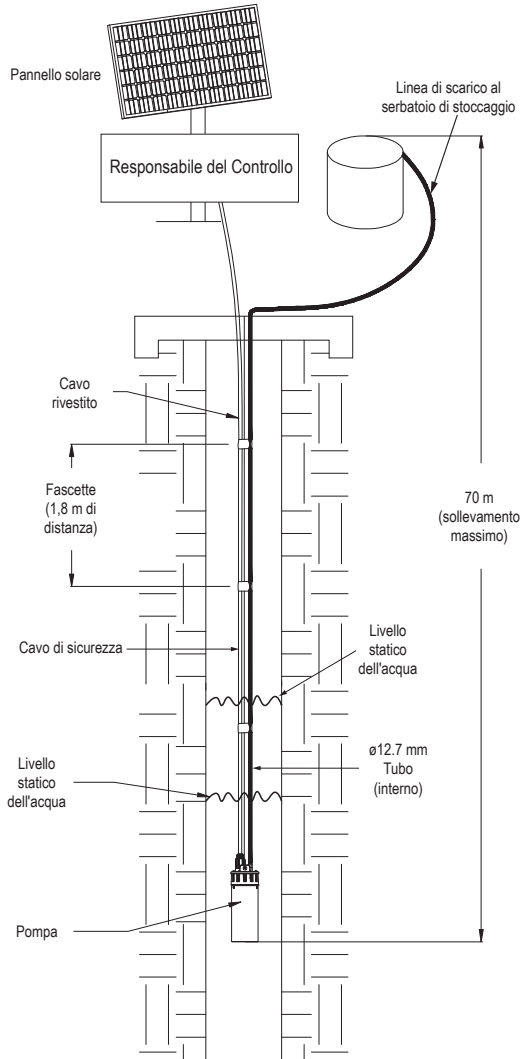
- Fissare una linea di sicurezza (parti non incluse) attraverso i fori della piastra di sollevamento.
- Fissare la linea sopra la pompa (30 - 60 cm) utilizzando un collegamento appropriato.



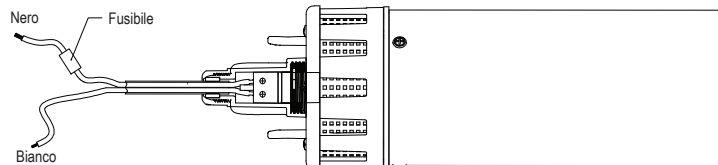
### b) Collegamento

⚠ **NOTA!**

- Usare fascette ogni 1,8 m per legare il tubo, la linea di sicurezza e il cavo di alimentazione. Questo aiuterà a prevenire danni al cavo.
- La polarità non influisce sul funzionamento del prodotto (ad es. la direzione del flusso d'acqua e le specifiche tecniche sono le stesse anche se la polarità è invertita).



### Fusibile



## Manutenzione e stoccaggio

- Il prodotto è esente da manutenzione.
- Non utilizzare detergenti aggressivi, alcol isopropilico o altre soluzioni chimiche in quanto possono danneggiare l'alloggiamento e causare malfunzionamenti.
- Ispezionare regolarmente il cablaggio e le connessioni elettriche.

## Smaltimento



Tutte le apparecchiature elettriche ed elettroniche introdotte sul mercato europeo devono essere etichettate con questo simbolo. Questo simbolo indica che l'apparecchio deve essere smaltito separatamente dai rifiuti urbani non differenziati al termine della sua vita utile.

Ciascun proprietario di RAEE è tenuto a smaltire gli stessi separatamente dai rifiuti urbani non differenziati. Gli utenti finali sono tenuti a rimuovere senza distruggere le batterie e gli accumulatori esauriti che non sono integrati nell'apparecchiatura, nonché a rimuovere le lampade dall'apparecchiatura destinata allo smaltimento prima di consegnarla presso un centro di raccolta.

I rivenditori di apparecchiature elettriche ed elettroniche sono tenuti per legge a ritirare gratuitamente le vecchie apparecchiature. Conrad mette a disposizione le seguenti opzioni di restituzione gratuite (ulteriori informazioni sono disponibili sul nostro sito internet):

- presso le nostre filiali Conrad
- presso i centri di raccolta messi a disposizione da Conrad
- presso i centri di raccolta delle autorità pubbliche di gestione dei rifiuti o presso i sistemi di ritiro istituiti da produttori e distributori ai sensi della ElektroG

L'utente finale è responsabile della cancellazione dei dati personali sul vecchio dispositivo destinato allo smaltimento.

Tenere presente che in paesi al di fuori della Germania possono essere applicati altri obblighi per la restituzione e il riciclaggio di vecchie apparecchiature.

## Dati tecnici

Tensione/Corrente di ingresso	24 V/DC, 6 A
Alimentazione	max. 140 W
Materiale dell'alloggiamento	Acciaio inox
Protezione da funzionamento a secco	si
Ciclo di lavoro (intermittente)	Da accesa: 45 minuti / Da spenta: 15 minuti
Fusibile	8 A
Classe di protezione	III
Tipo di fluido	acqua dolce
Dimensione del pozzo	>10,16 cm (4")
Protezione dagli ingressi	IPX8
Testa di erogazione	max. 70 m
Profondità di immersione	max. 30 m
Conduttore del cavo	2 m
Velocità di flusso	max. 390 l/h
Connessione tubo flessibile	12,7 mm (1/2")
Temp di funzionamento/stoccaggio	da 0 a +40 °C
Dimensioni (Ø x A)	98 x 310 mm
Peso	3700 g

## Tabella dei flussi massimi

Sollevamento verticale		Velocità di flusso		Alimentazione	Corrente
Metri	Piedi	Litri	Galloni	Watts	Ampere
6,1	20	390	103	43	1,6
12,2	40	378	100	54	2
18,3	60	366	97	62	2,3
24,4	80	354	94	70	2,6
30,5	100	342	90	80	3
36,6	120	330	87	88	3,3
42,7	140	318	84	96	3,6
48,8	160	306	81	105	3,9
54,9	180	294	78	113	4,2
61,0	200	276	73	120	4,5
70,1	230	252	67	135	4,9