

# sygonix®

① Istruzioni per l'uso

## Ventilatore da soffitto

N. di articolo 2443659

Pagina 2 - 19

CE

	<b>Pagina</b>
1. Introduzione .....	3
2. Spiegazione dei simboli .....	3
3. Uso previsto .....	3
4. Istruzioni per l'uso aggiornate .....	3
5. Contenuto della confezione .....	4
6. Istruzioni per la sicurezza .....	5
a) Leggere prima le istruzioni .....	5
b) Informazioni generali .....	5
c) Batterie (ricaricabili) .....	6
d) Installazione elettrica .....	6
e) Installazione .....	7
7. Installazione .....	8
8. Funzionamento .....	15
a) Controlli del ventilatore .....	15
b) Luce .....	15
c) Timer .....	15
9. Risoluzione dei problemi .....	16
10. Installazione delle batterie (telecomando) .....	16
11. Manutenzione e pulizia .....	16
12. Smaltimento .....	17
a) Prodotto .....	17
b) Batterie (ricaricabili) .....	17
13. Dati tecnici .....	18
a) Prodotto .....	18
b) Telecomando .....	18
c) Tipo di lampadina .....	18

# 1. Introduzione

---

Gentile cliente,

grazie per aver acquistato questo prodotto.

Questo prodotto è conforme ai relativi requisiti nazionali ed europei.

Per mantenere questo stato e garantire un funzionamento sicuro, l'utente deve osservare le istruzioni per l'uso!



Le istruzioni per l'uso sono contenute nel prodotto. Contengono note importanti sulla messa in servizio e gestione. Tenerne conto anche nel caso in cui si passi il prodotto a terzi. Pertanto, conservare queste istruzioni per l'uso come riferimento!

Per domande tecniche rivolgersi ai seguenti contatti:

Italia:                      Tel: 02 929811  
                                    Fax: 02 89356429  
                                    e-mail: [assistenza tecnica@conrad.it](mailto:assistenza tecnica@conrad.it)  
                                    Lun – Ven: 9:00 – 18:00

## 2. Spiegazione dei simboli

---



Il simbolo composto da un fulmine inscritto in un triangolo indica che sussiste un rischio per la salute, ad esempio a causa di una scossa elettrica.



Questo simbolo con il punto esclamativo inscritto in un triangolo è utilizzato per evidenziare informazioni importanti nelle presenti istruzioni per l'uso. Leggere sempre attentamente queste informazioni.

## 3. Uso previsto

---

Il prodotto consiste in un ventilatore elettrico controllabile da remoto dotato di luce.

Questo prodotto è pensato unicamente per l'uso interno. Non usare in ambienti esterni. Il contatto con l'umidità, ad esempio nei bagni, deve essere evitato in qualsiasi circostanza.

Per motivi di sicurezza e in base alle normative, l'alterazione e/o la modifica del prodotto non sono consentite. Qualsiasi uso diverso da quanto indicato potrebbe arrecare danni al prodotto. Inoltre, un uso improprio può provocare cortocircuiti, incendi, scosse elettriche, o altri rischi. Leggere attentamente le istruzioni e conservarle in un luogo sicuro. In caso di cessione del prodotto a terzi, accludere anche le presenti istruzioni per l'uso.

Tutti i nomi di aziende e le denominazioni di prodotti ivi contenuti sono marchi dei rispettivi proprietari. Tutti i diritti riservati.

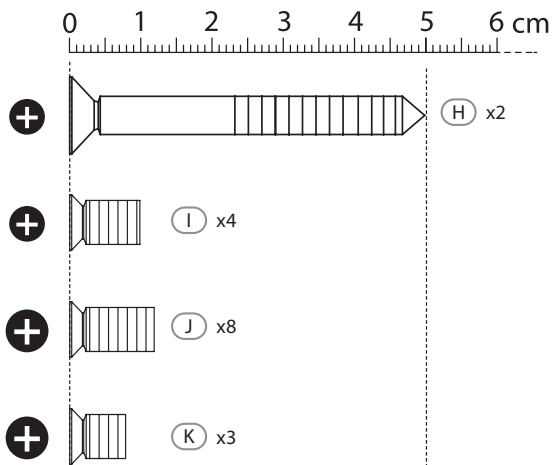
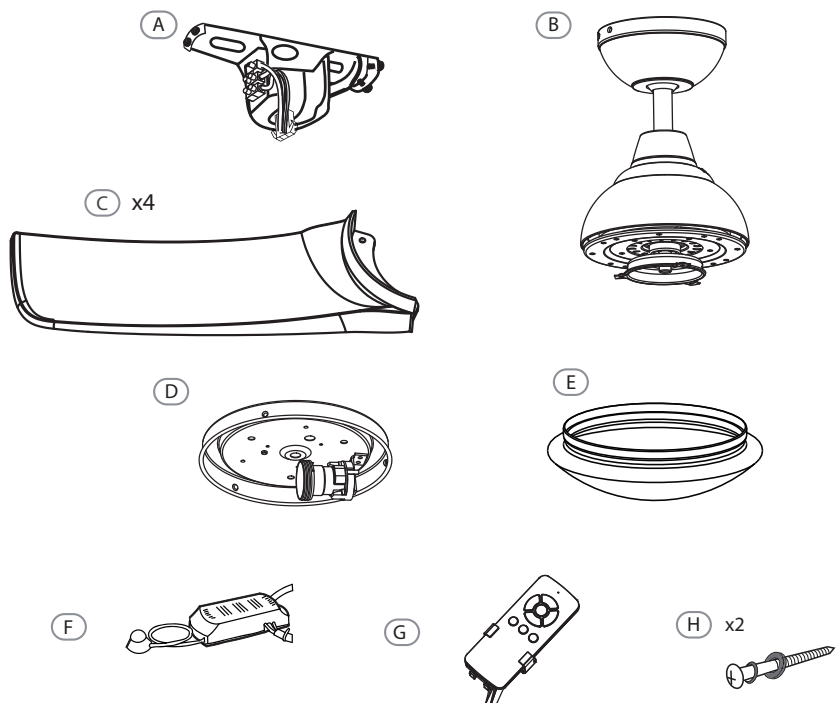
## 4. Istruzioni per l'uso aggiornate

---

È possibile scaricare i manuali d'uso aggiornati dal link [www.conrad.com/downloads](http://www.conrad.com/downloads) o eseguendo la scansione del codice QR. Seguire le istruzioni sul sito web.



## 5. Contenuto della confezione



- A: Base / supporto
- B: Corpo principale
- C: 4 pale
- D: Alloggiamento della luce
- E: Coperchio della luce
- F: Ricevitore
- G: Trasmettitore
- H: Viti di fissaggio
- 15 viti di fissaggio I / J / K
- Istruzioni per l'uso

## 6. Istruzioni per la sicurezza

---



Leggere attentamente le istruzioni e osservare nello specifico le informazioni sulla sicurezza. In caso di mancato rispetto delle istruzioni per la sicurezza e delle informazioni sul corretto utilizzo contenute nel presente manuale, si declina qualsiasi responsabilità per eventuali danni a persone o cose. In questi casi, la garanzia decade.

### a) Leggere prima le istruzioni

- L'apparecchio può essere usato da bambini di età superiore agli 8 anni e da persone con ridotte capacità fisiche, psichiche o sensoriali, oppure senza esperienza e conoscenza del prodotto, solo sotto supervisione o a seguito di istruzioni per un uso sicuro del prodotto e conseguente comprensione dei rischi connessi all'utilizzo dello stesso.
- I bambini non devono giocare con l'apparecchio.
- La pulizia e la manutenzione non devono essere eseguite da bambini senza supervisione.

### b) Informazioni generali

- Il dispositivo non è un giocattolo. Tenere fuori dalla portata di bambini e animali domestici.
- Non lasciare il materiale di imballaggio incustodito. Potrebbe diventare un giocattolo pericoloso per i bambini.
- Proteggere l'apparecchiatura da temperature estreme, luce diretta del sole, forti urti, umidità elevata, condensa, gas, vapori e solventi infiammabili.
- Non sottoporre il prodotto a sollecitazioni meccaniche.
- Se non è più possibile utilizzare il prodotto in tutta sicurezza, metterlo fuori servizio e proteggerlo da qualsiasi uso accidentale. Il corretto funzionamento non è più garantito se il prodotto:
  - è visibilmente danneggiato,
  - non funziona più correttamente,
  - è stato conservato per lunghi periodi in condizioni ambientali avverse o
  - è stato sottoposto a gravi sollecitazioni legate al trasporto.
- Maneggiare il prodotto con cautela. Sobbalzi, urti o cadute, anche da altezze ridotte, possono danneggiare il prodotto.
- Consultare un esperto in caso di dubbi sul funzionamento, la sicurezza o la connessione dell'apparecchio.
- Tutti gli interventi di manutenzione, modifica o riparazione devono essere eseguiti unicamente da un tecnico o presso un centro di riparazione autorizzato.



- Non esitare a contattare il nostro personale di assistenza tecnica o altri tecnici in caso di domande che non trovano risposta in questo manuale.



### **c) Batterie (ricaricabili)**

- Durante l'inserimento della batteria (ricaricabile) è necessario rispettare la corretta polarità.
- Le batterie (ricaricabili) devono essere rimosse dal dispositivo se non vengono utilizzate per un lungo periodo di tempo, al fine di evitare danni dovuti ad eventuali perdite. Le batterie (ricaricabili) con perdite o danneggiate possono causare ustioni da acido a contatto con la pelle; si raccomanda pertanto di utilizzare guanti protettivi adatti per maneggiare le batterie (ricaricabili) corrotte.
- Tenere le batterie (ricaricabili) fuori dalla portata dei bambini. Non lasciare batterie (ricaricabili) incustodite, in quanto vi è il rischio che bambini o animali domestici le ingoino.
- Tutte le batterie (ricaricabili) devono essere sostituite contemporaneamente. L'uso di batterie (ricaricabili) vecchie o nuove nella telecamera può generare delle perdite dalle stesse batterie (ricaricabili) e può danneggiare la telecamera.
- Le batterie (ricaricabili) non devono essere smantellate, cortocircuitate o gettate nel fuoco. Non ricaricare le batterie non ricaricabili. Vi è il rischio di esplosione!

### **d) Installazione elettrica**

#### **AVVERTENZA! Pericolo per la propria sicurezza!**

Il prodotto deve essere installato esclusivamente da persone con conoscenze ed esperienze elettriche attinenti! \*)

Nel caso in cui non venga installato correttamente, si rischia:

- la propria vita
- la vita dell'utente del dispositivo elettrico
- gravi danni alle cose, ad es. a causa di un incendio
- la responsabilità per lesioni personali e danni materiali

Consultare sempre un elettricista!

\*) Conoscenza tecnica richiesta per eseguire l'installazione:

Per l'installazione sono necessarie in particolare le seguenti conoscenze tecniche:

- Le "Cinque regole sulla sicurezza": Scollegamento dalla rete elettrica; protezione contro l'accensione accidentale; verifica dell'assenza di tensione; messa a terra e cortocircuito; copertura o protezione delle parti adiacenti sotto tensione
- Utilizzo di strumenti, dispositivi di misurazione e dispositivi di protezione individuale adeguati, se necessario
- Analisi dei risultati di misurazione
- Utilizzo di materiali per l'installazione elettrica per soddisfare i requisiti di disinserimento
- Gradi di protezione IP



- Montaggio dei materiali per l'installazione elettrica
- Tipo di alimentazione (sistema TN, sistema IT, sistema TT) e relativi criteri di collegamento (messa a terra classica, messa a terra di protezione, misure aggiuntive necessarie, ecc.)



Nel caso in cui non si sia dei professionisti, evitare di farlo da soli e fare eseguire l'installazione a un tecnico specializzato.

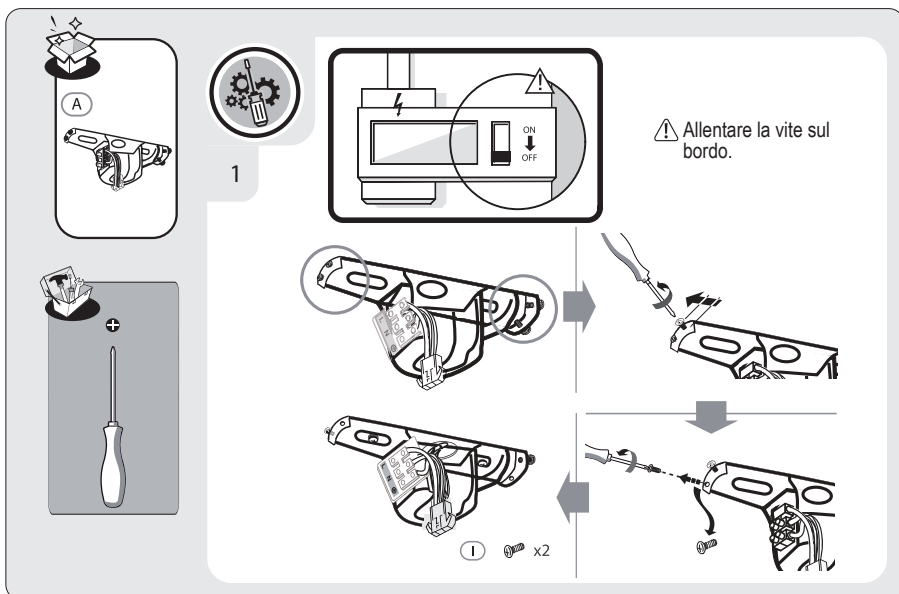
### **e) Installazione**

- L'attacco al soffitto deve essere resistente abbastanza da sostenere 4 volte il peso del ventilatore da soffitto.
- In caso di dubbi sull'installazione corretta del prodotto, consultare un esperto.

## 7. Installazione



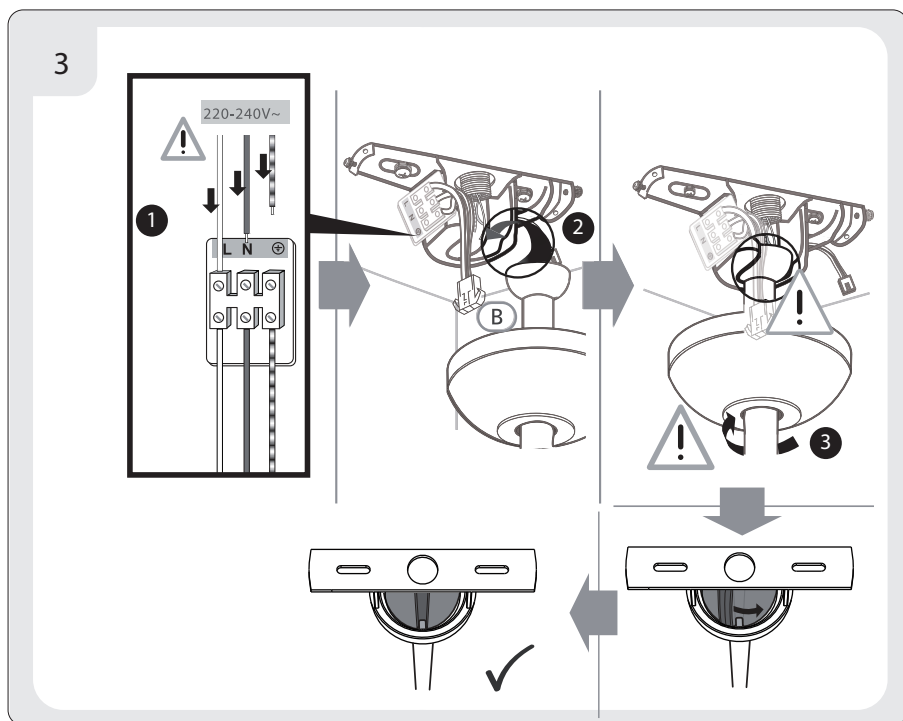
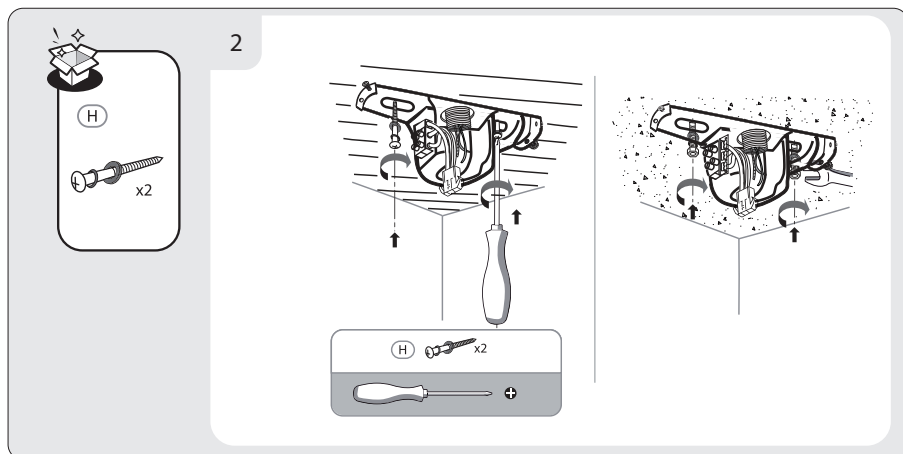
Pericolo di scossa elettrica fatale! Prima di iniziare l'installazione, spegnere sempre l'alimentazione di rete.



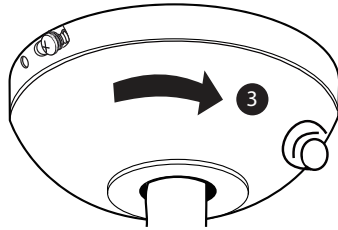
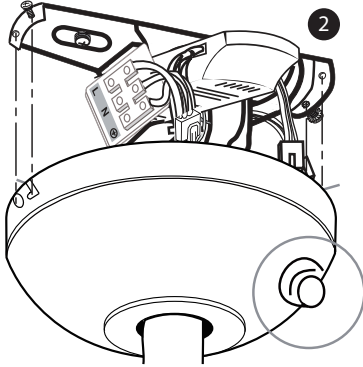
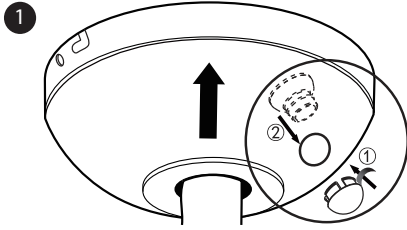




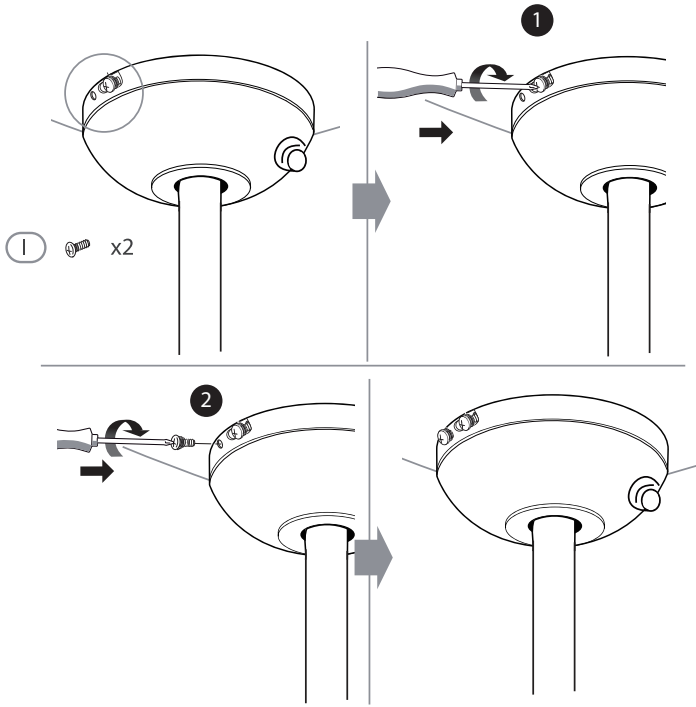
A seconda del materiale della superficie di installazione, gli elementi di fissaggio a parete forniti in dotazione potrebbero non essere sufficienti. Se necessario, prendere in considerazione l'uso di tasselli o bulloni meccanici. In caso di dubbi sul montaggio del prodotto, consultare sempre un esperto.

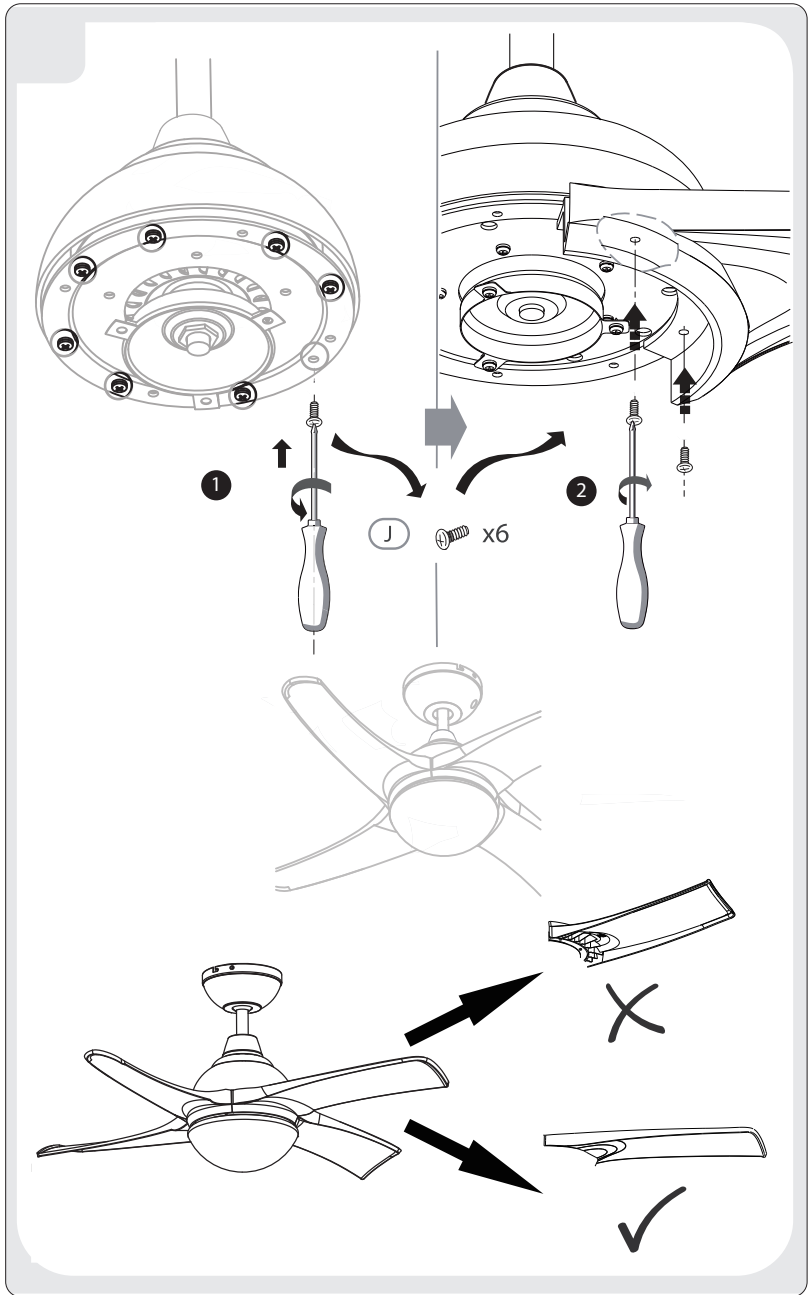


5

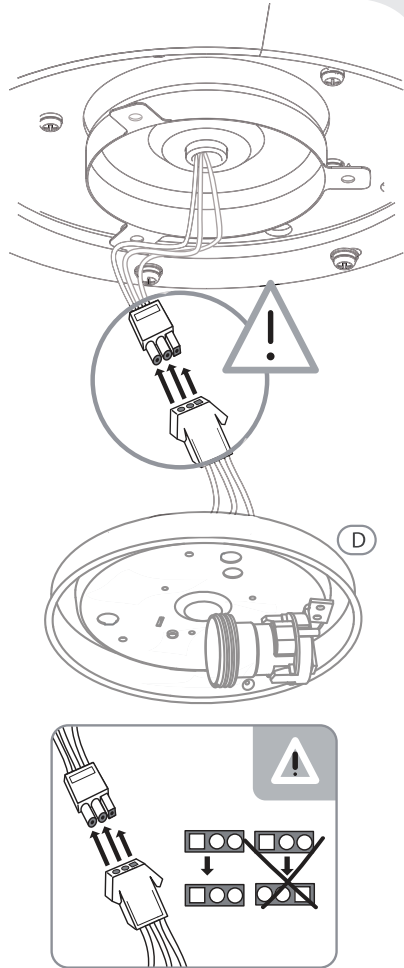
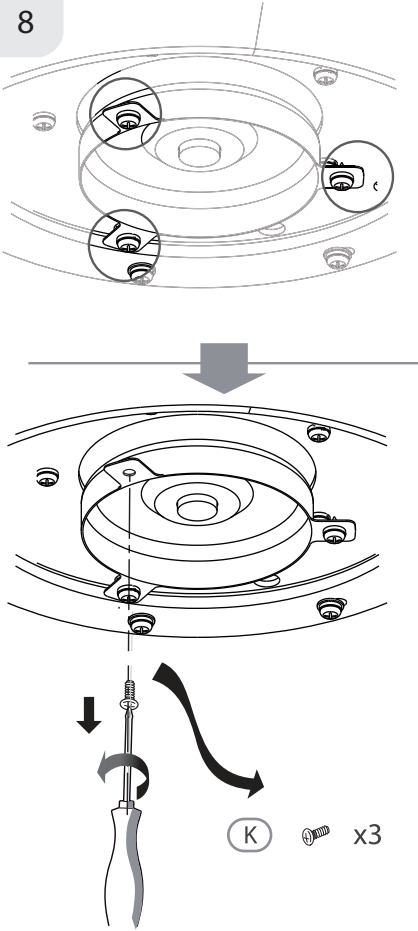


6

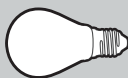
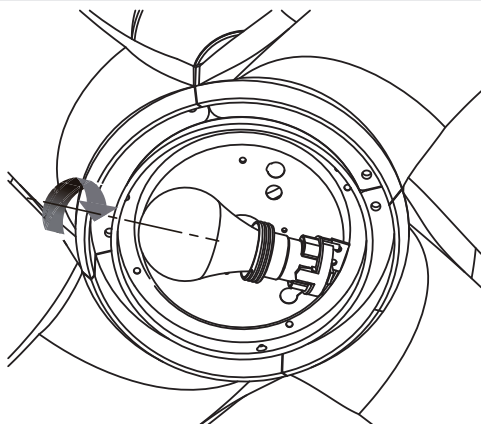




8

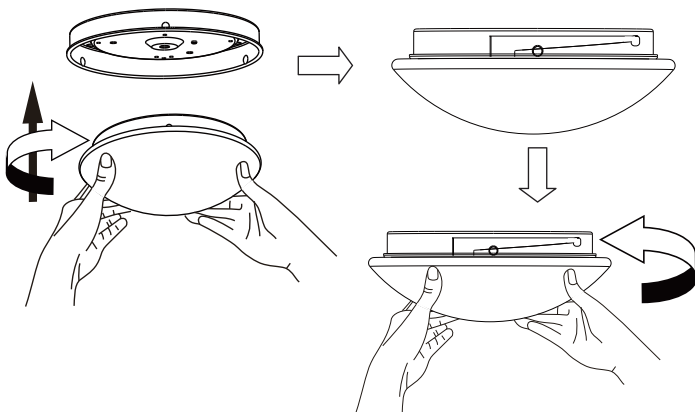


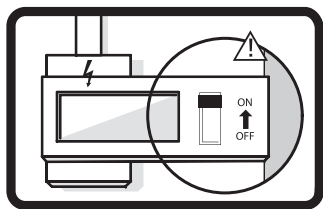
10



x1

11





Pericolo di scossa elettrica fatale! Ripristinare l'alimentazione di rete solamente dopo aver completato l'installazione.


## 8. Funzionamento

---

### a) Controlli del ventilatore

Premere **OFF**, **LOW**, **MED**, **HI** sul telecomando per controllare il ventilatore.

### b) Luce

Premere  sul telecomando per accendere/spegnere la luce.

### c) Timer

- Premere **1H**, **2H**, **4H** sul telecomando per impostare un timer di spegnimento automatico.
- Allo scadere del tempo impostato, il ventilatore e la luce si spegneranno automaticamente.

## 9. Risoluzione dei problemi

Problema	Possibile causa	Soluzione consigliata
Ventola	<ul style="list-style-type: none"><li>• L'interruttore automatico è scattato o il fusibile si è bruciato.</li><li>• I collegamenti dei fili del ventilatore si sono allentati.</li></ul>	<ul style="list-style-type: none"><li>• Controllare i fusibili del circuito principale e derivato o gli interruttori automatici.</li><li>• Controllare i collegamenti dei fili del ventilatore.</li></ul>
Il ventilatore è rumoroso	<ul style="list-style-type: none"><li>• La calotta superiore tocca il soffitto.</li><li>• Le viti delle pale del ventilatore si sono allentate.</li><li>• Il ventilatore non è fissato saldamente al soffitto.</li></ul>	<ul style="list-style-type: none"><li>• Abbassare la calotta dal soffitto.</li><li>• Controllare che tutte le viti delle pale del ventilatore siano strette in modo adeguato. Evitare di stringerle in modo eccessivo.</li><li>• Controllare che le viti della base e del supporto siano strette in modo adeguato. Evitare di stringerle in modo eccessivo.</li></ul>
Rumore meccanico		Lasciare in funzione il ventilatore per circa 8 ore in modo tale che le parti si assestino.
Il ventilatore oscilla	<ul style="list-style-type: none"><li>• Le pale del ventilatore non sono perpendicolari al soffitto.</li><li>• Le viti delle pale sono lente.</li></ul>	<ul style="list-style-type: none"><li>• Misurare la distanza dal soffitto fino alle punte delle pale, quindi ruotare il ventilatore e controllare che tutte le pale si trovino alla stessa altezza dal soffitto. Le regolazioni possono essere effettuate esercitando una leggera pressione sui supporti delle pale.</li><li>• Assicurarsi di stringere saldamente tutte le viti.</li></ul>

## 10. Installazione delle batterie (telecomando)

1. Rimuovere il coperchio del vano batterie.
2. Inserire 3 batterie AAA da 1,5 V rispettando la polarità corretta indicata all'interno del vano.
3. Riposizionare il coperchio del vano.

## 11. Manutenzione e pulizia



Non utilizzare detergenti aggressivi, alcol isopropilico o altre soluzioni chimiche in quanto possono danneggiare l'alloggiamento e causare malfunzionamenti.

- Scollegare il prodotto dalla rete di alimentazione prima di pulirlo.
- Pulire il prodotto con un panno asciutto e privo di lanugine.



## 12. Smaltimento

---

### a) Prodotto



Tutte le apparecchiature elettriche ed elettroniche introdotte sul mercato europeo devono essere etichettate con questo simbolo. Questo simbolo indica che l'apparecchio deve essere smaltito separatamente dai rifiuti urbani non differenziati al termine della sua vita utile.

Ciascun proprietario di RAEE è tenuto a smaltire gli stessi separatamente dai rifiuti urbani non differenziati. Gli utenti finali sono tenuti a rimuovere senza distruggere le batterie e gli accumulatori esauriti che non sono integrati nell'apparecchiatura, nonché a rimuovere le lampade dall'apparecchiatura destinata allo smaltimento prima di consegnarla presso un centro di raccolta.

I rivenditori di apparecchiature elettriche ed elettroniche sono tenuti per legge a ritirare gratuitamente le vecchie apparecchiature. Conrad mette a disposizione le seguenti opzioni di restituzione gratuite (ulteriori informazioni sono disponibili sul nostro sito internet):

- presso le nostre filiali Conrad
- presso i centri di raccolta messi a disposizione da Conrad
- presso i centri di raccolta delle autorità pubbliche di gestione dei rifiuti o presso i sistemi di ritiro istituiti da produttori e distributori ai sensi della ElektroG

L'utente finale è responsabile della cancellazione dei dati personali sul vecchio dispositivo destinato allo smaltimento.

Tenere presente che in paesi al di fuori della Germania possono essere applicati altri obblighi per la restituzione e il riciclaggio di vecchie apparecchiature.

### b) Batterie/accumulatori

Rimuovere le batterie/gli accumulatori inseriti e smaltirli separatamente dal prodotto. In qualità di utente finale, si è tenuti per legge (Ordinanza sulle batterie) a restituire tutte le batterie/gli accumulatori usati; lo smaltimento nei rifiuti domestici è proibito.



Le batterie/gli accumulatori contaminati sono etichettati con questo simbolo, che indica che lo smaltimento tra i rifiuti domestici è proibito. Le denominazioni principali per i metalli pesanti sono: Cd=cadmio, Hg=mercurio, Pb=piombo (l'indicazione si trova sulle batterie/batterie ricaricabili, per es. sotto il simbolo del bidone dell'immondizia indicato a sinistra).

È possibile consegnare le batterie e gli accumulatori usati negli appositi centri di raccolta comunali, nelle nostre filiali o in qualsiasi punto vendita di batterie e accumulatori! In questo modo si rispettano gli obblighi di legge contribuendo al contempo alla tutela ambientale.

Prima dello smaltimento, è necessario coprire completamente i contatti esposti delle batterie/degli accumulatori con un pezzo di nastro adesivo per evitare cortocircuiti. Anche se le batterie/gli accumulatori sono scarichi, l'energia residua che contengono può essere pericolosa in caso di corto circuito (scoppio, forte riscaldamento, incendio, esplosione).

## 13. Dati tecnici

### a) Prodotto

Descrizione	Simbolo	Valore	Unità
Velocità di flusso massima del ventilatore	F	94,04	m <sup>3</sup> /min
Assorbimento di potenza del ventilatore	P	47,89	W
Valore di servizio	S <sub>V</sub>	1,96	m <sup>3</sup> /min)/W
Consumo di energia in standby	P <sub>SB</sub>	0,22	W
Consumo di energia da spento	P <sub>OFF</sub>	-	W
Livello di potenza sonora del ventilatore	L <sub>WA</sub>	Velocità alta: 50,19 Velocità bassa: 36,20	dB(A)
Velocità massima dell'aria	C	2,17	metri/sec
Consumo stagionale di elettricità	Q	15,57	kWh/a
Standard di misurazione per valore di servizio	IEC 60879:1986 (corr.1992)		
Dati di contatto per ottenere maggiori informazioni	Conrad Electronic SE, Klaus-Conrad-Str. 1, D-92240 Hirschau		
Nota: il livello di potenza sonora del ventilatore è stato testato ad alta velocità e a bassa velocità, come stabilito dal richiedente.			

Corrente/tensione di ingresso.....220 - 240 V/CA, 50 Hz

Consumo energetico .....max. 55 W

Classe di protezione .....I

Area di copertura .....13 m<sup>3</sup>

Timer .....1 ora, 2 ore, 4 ore

Condizioni di esercizio/ stoccaggio.....da 10 a +50 °C, ≤85% umidità relativa (senza condensa)

Dimensioni (ø x A) .....910 x 370 mm

Peso .....4,84 kg

### b) Telecomando

Alimentazione .....3 batterie AAA da 1,5 V

### c) Tipo di lampadina

Tipo.....LED E27

Potenza .....max. 25 W

① Pubblicato da Conrad Electronic SE, Klaus-Conrad-Str. 1, D-92240 Hirschau ([www.conrad.com](http://www.conrad.com)).

Tutti i diritti, compresa la traduzione, riservati. È vietata la riproduzione di qualunque genere, ad es. attraverso fotocopie, microfilm o memorizzazione su sistemi per l'elaborazione elettronica dei dati, senza il permesso scritto dell'editore. È vietata la ristampa, anche parziale. La presente pubblicazione rappresenta lo stato tecnico al momento della stampa.

Copyright 2022 by Conrad Electronic SE.