



TOOLCRAFT

① Istruzioni originali

Compressore d'aria senza fili

N. d'ordine 2471599

Pagina 2 - 18

CE

1 Sommario



2	Introduzione	3
3	Uso previsto	3
4	Contenuto della confezione	3
5	Istruzioni per l'uso aggiornate	3
6	Descrizione dei simboli	4
7	Istruzioni per la sicurezza	4
	7.1 Leggere prima le istruzioni	4
	7.2 Informazioni generali	4
	7.3 Gestione	5
	7.4 Ambiente di esercizio	5
	7.5 Funzionamento	5
	7.6 Dispositivi collegati	5
	7.7 Avvertenze generali sulla sicurezza degli utensili elettrici	5
	7.8 Compressore	7
	7.9 Pericolo di difficoltà respiratorie (asfissia)	8
	7.10 Attacchi e accessori	8
	7.11 Pericolo di frammenti proiettati	8
8	Panoramica prodotto	9
	8.1 Compressore	9
	8.2 Accessori	10
9	Caratteristiche di sicurezza	10
	9.1 Prevenzione di avvii accidentali	10
	9.2 Pressostato	10
	9.3 Valvola di sicurezza	10
10	Funzionamento	11
11	Manometri	12
12	Risoluzione dei problemi	12
13	Pulizia	12
14	Manutenzione (Scarico del serbatoio dell'aria/rilascio della pressione dal serbatoio)	13
15	Stoccaggio	14
16	Dichiarazione di conformità	15
17	Smaltimento	15
18	Dati tecnici	16
	18.1 Prodotto	16
	18.2 Accessori opzionali	16
19	Parti	17
	19.1 Grafico	17
	19.2 Elenco	18

6 Descrizione dei simboli

I seguenti simboli si trovano sul prodotto/apparecchio o sono usati nel testo:



Il simbolo avverte sulla presenza di pericoli che potrebbero portare a lesioni personali.



Indossare una protezione per le vie respiratorie.



Indossare dispositivi di protezione dell'udito.



Indossare occhiali di protezione.



Pericolo di ustioni! Le superfici possono raggiungere temperature elevate.



L'unità si avvia automaticamente senza preavviso nel caso in cui la pressione scenda al di sotto della pressione d'inserimento.



Leggere le istruzioni per l'uso.

7 Istruzioni per la sicurezza



Leggere attentamente le istruzioni per l'uso e osservare nello specifico le informazioni sulla sicurezza. In caso di mancato rispetto delle istruzioni per la sicurezza e delle informazioni sul corretto utilizzo contenute nel presente manuale, si declina qualsiasi responsabilità per eventuali danni a persone o cose. In questi casi, la garanzia decade.

7.1 Leggere prima le istruzioni

- Questo apparecchio non è destinato all'uso da parte di persone (compresi i bambini) con ridotte capacità fisiche, sensoriali o mentali o senza l'esperienza e/o le conoscenze necessarie, a meno che non siano sorvegliati da una persona responsabile della loro sicurezza o non abbiano ricevuto istruzioni su come utilizzare l'apparecchio.
- I bambini devono essere sorvegliati per assicurarsi che non giochino con l'apparecchio.

7.2 Informazioni generali

- Il dispositivo non è un giocattolo. Tenere fuori dalla portata di bambini e animali domestici.
- Non lasciare il materiale di imballaggio incustodito. Potrebbe diventare un giocattolo pericoloso per i bambini.

- Non esitare a contattare il nostro personale di assistenza tecnica o altri tecnici in caso di domande che non trovano risposta in questo manuale.
- Tutti gli interventi di manutenzione, modifica o riparazione devono essere eseguiti unicamente da un tecnico o presso un centro di riparazione autorizzato.

7.3 Gestione

- Maneggiare il prodotto con cautela. Sobbalzi, urti o cadute, anche da altezze ridotte, possono danneggiare il prodotto.

7.4 Ambiente di esercizio

- Non sottoporre il prodotto a sollecitazioni meccaniche.
- Proteggere l'apparecchiatura da temperature estreme, forti urti, gas, vapori e solventi infiammabili.
- Proteggere il prodotto da condizioni di umidità e bagnato.
- Proteggere il prodotto dalla luce solare diretta.

7.5 Funzionamento

- Consultare un esperto in caso di dubbi sul funzionamento, la sicurezza o il collegamento dell'apparecchio.
- Se non è più possibile utilizzare il prodotto in tutta sicurezza, metterlo fuori servizio e proteggerlo da qualsiasi uso accidentale. NON tentare di riparare il prodotto da soli. Il corretto funzionamento non è più garantito se il prodotto:
 - è visibilmente danneggiato,
 - non funziona più correttamente,
 - è stato conservato per lunghi periodi in condizioni ambientali avverse o
 - è stato sottoposto a gravi sollecitazioni dovute al trasporto.

7.6 Dispositivi collegati

- Osservare anche le istruzioni di sicurezza e di funzionamento di qualunque altro dispositivo collegato al prodotto.

7.7 Avvertenze generali sulla sicurezza degli utensili elettrici

Conservare tutte le avvertenze e le istruzioni per riferimento futuro. Il termine "utensile elettrico" nelle avvertenze si riferisce all'utensile elettrico (con cavo) o a batteria (senza cavo).

7.7.1 Sicurezza nell'area di lavoro

- **Tenere l'area di lavoro pulita e ben illuminata.** Le aree ingombre o buie possono favorire incidenti.
- **Non utilizzare utensili elettrici in zone con atmosfere esplosive, come ad esempio in presenza di liquidi infiammabili, gas o polveri.** Gli utensili creano scintille che possono incendiare la polvere od i fumi.
- **Tenere i bambini e gli astanti lontano dalla zona di lavoro durante l'uso di un utensile elettrico.** Le distrazioni possono far perdere il controllo.

7.7.2 Sicurezza elettrica

- **Evitare il contatto del corpo con superfici messe a terra, come tubi, radiatori, fornelli e frigoriferi.** Sussiste un rischio maggiore di scossa elettrica se il vostro corpo viene collegato a terra.
- **Non esporre gli utensili elettrici alla pioggia o a condizioni di umidità.** L'acqua che entra in un utensile elettrico aumenta il rischio di scosse elettriche.

7.7.3 Sicurezza personale

- **Quando si utilizza un utensile elettrico prestare attenzione a ciò che si sta facendo e usare il buon senso. Non utilizzare utensili elettrici quando si è stanchi o sotto l'effetto di droghe, alcool o farmaci.** Un momento di disattenzione durante l'utilizzo di utensili elettrici può causare gravi lesioni personali.

- **Usare i dispositivi di protezione individuali. Indossare sempre occhiali di protezione.** L'utilizzo di dispositivi di sicurezza come maschera antipolvere, scarpe di sicurezza antiscivolo, un elmetto o una protezione dell'udito ogni volta che è necessario riduce lesioni personali.
- **Prevenire l'avviamento involontario. Assicurarsi che l'interruttore sia in posizione off prima di connettersi alla fonte di alimentazione e/o alla batteria, prendere o trasportare l'attrezzo.** Portare gli utensili elettrici con il dito sull'interruttore o dare energia agli utensili elettrici che hanno l'interruttore acceso invita agli incidenti.
- **Rimuovere qualsiasi chiave di regolazione o chiave prima di accendere l'utensile elettrico.** Una chiave inglese o una chiave lasciata attaccata a una parte rotante dell'utensile elettrico può provocare lesioni personali.
- **Non oltrepassare i limiti. Mantenere sempre una corretta posizione dei piedi e un corretto bilanciamento.** Ciò consente di mantenere un controllo migliore dell'utensile elettrico in situazioni impreviste.
- **Vestirsi adeguatamente. Non indossare abiti larghi né gioielli. Tenere capelli, abitudini guanti lontano dall'utensile elettrico.** Vestiti non aderenti, gioielli o capelli lunghi possono impigliarsi nelle parti in movimento.
- **Se sono previsti dispositivi per il collegamento di impianti di estrazione e raccolta della polvere, assicurarsi che questi siano collegati e utilizzati correttamente.** L'uso della raccolta della polvere può ridurre i rischi legati alla polvere.

7.7.4 Uso e cura degli utensili elettrici

- **Non forzare l'utensile elettrico. Utilizzare l'utensile elettrico corretto per la destinazione di utilizzo.** L'utensile elettrico corretto eseguirà il lavoro in modo migliore e più sicuro alla velocità per la quale è stato progettato.
- **Non utilizzare l'utensile elettrico se non è possibile accenderlo e spegnerlo tramite l'interruttore.** Qualsiasi utensile elettrico che non possa essere controllato attraverso il proprio interruttore è pericoloso e deve essere riparato.
- **Scollegare la spina dalla fonte di corrente e/o il pacco batteria dall'utensile elettrico prima di effettuare qualsiasi regolazione, cambiare gli accessori o riporre gli utensili elettrici.** Tali misure di sicurezza preventive riducono il rischio di avviare in modo accidentale l'utensile elettrico.
- **Conservare gli utensili elettrici inattivi fuori dalla portata dei bambini e non permettere che l'utensile elettrico venga utilizzato da persone che non hanno familiarità con esso o con le presenti istruzioni.** Gli utensili elettrici, nelle mani di persone non adeguatamente formate, rappresentano un pericolo.
- **Manutenzione degli utensili elettrici. Controllare che tutte le parti siano ben allineate, che le parti mobili siano ben collegate, che non vi siano componenti rotti o che non sussistano condizioni che possano compromettere il funzionamento dell'utensile elettrico. Se danneggiato, far riparare l'utensile elettrico prima dell'uso.** Molti incidenti sono causati da utensili elettrici su cui non è stata effettuata una corretta manutenzione.
- **Utilizzare l'elettro utensile, gli accessori e le punte per utensili ecc. secondo queste istruzioni, tenendo conto delle condizioni di lavoro e del lavoro da eseguire.** L'uso dell'utensile elettrico per operazioni diverse da quelle previste potrebbe provocare una situazione pericolosa.

7.7.5 Assistenza

- **Far riparare l'elettro utensile da una persona qualificata che utilizzi solo parti di ricambio identiche.** Questo assicurerà che la sicurezza dell'utensile elettrico sia mantenuta.

7.8 Compressore

7.8.1 Trasporto

- Evitare di utilizzare il tubo flessibile dell'aria attaccato per spostare o trasportare il compressore. Utilizzare sempre la maniglia per il trasporto del prodotto.
- Rilasciare la pressione nel serbatoio dell'aria prima dello spostamento. Vedere "14 Manutenzione (Scarico del serbatoio dell'aria/rilascio della pressione dal serbatoio)" a pagina 13.

7.8.2 Posizione di installazione

- Collocare il prodotto su una superficie stabile e piana.
- Evitare in qualsiasi caso di utilizzare il prodotto in aree in cui si lavora con acqua nebulizzata.
- Evitare in qualsiasi caso di utilizzare il prodotto in presenza di acidi, vapori, gas esplosivi o gas infiammabili..
- Utilizzare il prodotto esclusivamente in luoghi con una buona ventilazione e con una temperatura ambiente compresa tra +5 e +40 °C.
- Pericolo di caduta! Non utilizzare mai il prodotto su un tetto o su una posizione sopraelevata. Per raggiungere posizioni sopraelevate, utilizzare un tubo flessibile dell'aria aggiuntivo.

7.8.3 Prima dell'uso

- Ispezionare il prodotto per verificare la presenza di crepe, fori di spillo o altre imperfezioni che potrebbero rendere l'utilizzo del prodotto non sicuro.
- Prima di collegare il prodotto all'alimentazione, assicurarsi che i dati sulla targhetta siano identici a quelli dell'accumulatore.
- Assicurarsi che l'aria aspirata sia asciutta e priva di polvere.
- Utilizzare dei tubi flessibili per prevenire la trasmissione di carichi inaccettabili al sistema di tubazioni nel collegamento tra il sistema del compressore e quello delle tubazioni. Evitare linee dell'aria lunghe.

7.8.4 Durante il funzionamento

- Proteggere le linee del materiale e le linee dell'aria da danni o perforazioni. Tenere il tubo flessibile e il cavo di alimentazione lontano da oggetti appuntiti, fuoriuscite di sostanze chimiche, olio, solventi e pavimenti bagnati.
- Il manometro sul compressore è solo di riferimento. Per ridurre il rischio di un gonfiaggio eccessivo, utilizzare periodicamente un manometro preciso durante il gonfiaggio. Non bloccare mai le uscite di gonfiaggio durante il funzionamento.
- Pericolo di gonfiaggio eccessivo
 - Non lasciare mai il compressore incustodito con il tubo flessibile dell'aria collegato all'oggetto da gonfiare.
 - Posizionarsi a 3 m di distanza dall'oggetto che viene gonfiato.
 - Evitare di regolare la manopola di regolazione oltre la pressione massima contrassegnata sull'attacco.
 - In caso di utilizzo con oggetti, la pressione di uscita del compressore è maggiore della pressione massima indicata per l'oggetto da gonfiare. Evitare l'uso per oggetti con una pressione nominale superiore a 8 bar (circa 116 psi).
 - Monitorare attentamente gli oggetti durante il gonfiaggio.
 - Non superare la pressione nominale di qualsiasi componente del sistema.

7.8.5 Pericolo di incendio/esplosione

- Tenere il compressore d'aria ad almeno 10 metri di distanza da vapori esplosivi, ad es. quando si utilizza una pistola a spruzzo.
- Non lasciare il compressore d'aria incustodito per un periodo di tempo prolungato con la batteria inserita.
- Utilizzare il prodotto solamente dopo averlo orientato correttamente.
- Mantenere l'involucro esterno del compressore asciutto, pulito e privo di olio e grasso. Vedere la sezione "Manutenzione e pulizia" per ulteriori informazioni.
- Evitare di coprire o ostruire le aperture di aspirazione/ventilazione del prodotto.

7.8.6 Protezione per le vie respiratorie

- Proteggete i polmoni. Indossare una maschera per il viso o antipolvere durante l'uso per proteggersi dalla polvere o dalle particelle presenti nell'aria.

7.9 Pericolo di difficoltà respiratorie (asfissia)

- L'aria compressa non è sicura per la respirazione. Il flusso d'aria può contenere monossido di carbonio, vapori tossici o particelle solide provenienti dal serbatoio dell'aria.
- La respirazione di tali contaminanti può causare lesioni gravi o la morte.

7.10 Attacchi e accessori

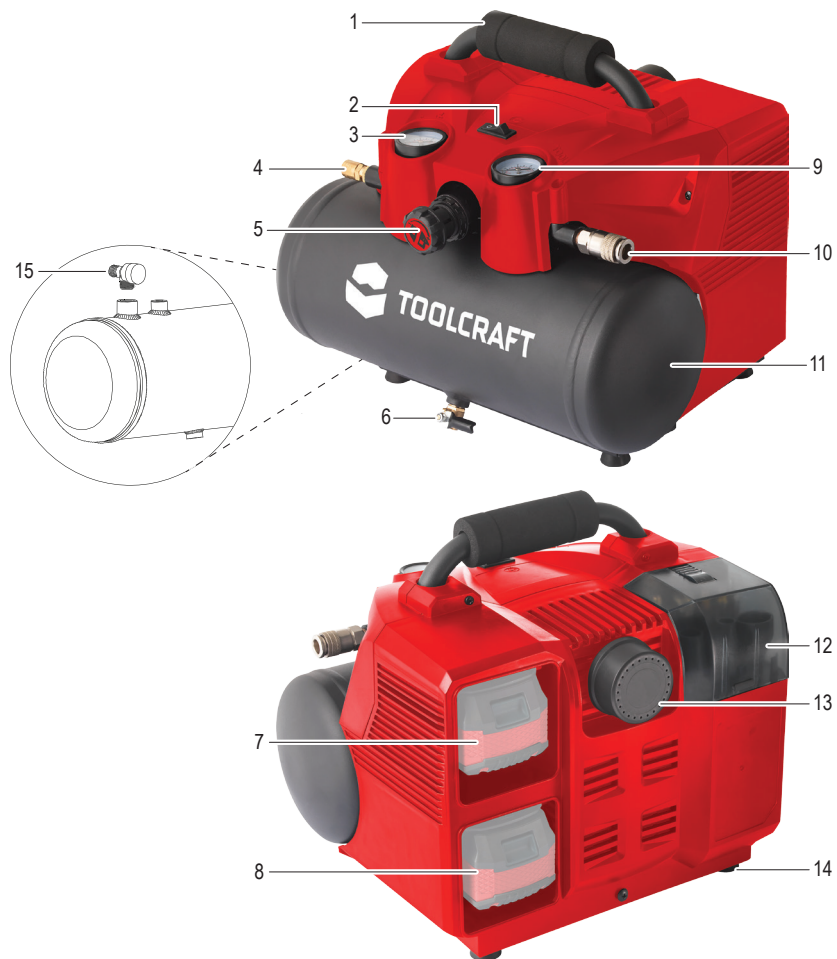
- Il superamento della pressione nominale di utensili ad aria compressa, pistole a spruzzo, accessori, pneumatici e altri oggetti gonfiabili può provocarne l'esplosione o la rottura, con il rischio di lesioni gravi.
- Utilizzare tubi flessibili di alimentazione con una pressione di 8 bar o superiore.

7.11 Pericolo di frammenti proiettati

- Non dirigere mai l'aria compressa verso persone o animali. Il flusso d'aria compressa può proiettare sporcizia, trucioli, particelle libere e piccoli oggetti ad alta velocità, causando danni alla proprietà e/o lesioni personali.

8 Panoramica prodotto

8.1 Compressore



1 Maniglia per il trasporto

2 Interruttore di accensione/spengimento

3 **TANK** (serbatoio) manometro

4 Valvola di sicurezza

5 Regolatore di pressione

6 Valvola di scarico per la condensa

7 Pacco batteria (venduto separatamente)

8 Pacco batteria (venduto separatamente)

9 **TOOL** (strumento) manometro

10 Uscita dell'aria compressa (collegamento rapido)

11 Serbatoio dell'aria

12 Set di adattatori da 8 pezzi

13 Filtro di aspirazione dell'aria (non coprire)

14 Piedino

15 Valvola di non ritorno

8.2 Accessori



- A1 Uscita del tubo flessibile:
Collegamento all'accessorio/allo strumento
- A2 Ingresso del tubo flessibile:
Collegamento all'uscita dell'aria compressa
- B1 Ugello per materassini ad aria
- B2 Ugello per gommoni
- B3 Ugello da $\varnothing 8$ mm
- C Adattatore per: B1, B2, B3
- D Ugello conico
- E Adattatore di raccordo in ottone
- F Ugello conico in ottone
- G Ago a sfera

9 Caratteristiche di sicurezza

9.1 Prevenzione di avvii accidentali

- Se l'interruttore di accensione/spengimento si trova in posizione ON, il compressore non si avvia se l'accumulatore viene rimosso e poi riposizionato nuovamente.
- Portare l'interruttore su OFF e poi su ON per riprendere l'uso.

9.2 Pressostato

Il pressostato svolge le seguenti funzioni automaticamente:

- avvia il motore quando la pressione del serbatoio dell'aria scende al di sotto dei valori di fabbrica della pressione di "inserimento".
- ferma il motore quando la pressione del serbatoio dell'aria scende al di sotto dei valori di fabbrica della pressione di "disinserimento".

Vedere sezione "2 Introduzione" a pagina 3.

9.3 Valvola di sicurezza

Se il pressostato non arresta il compressore d'aria all'impostazione della pressione di "disinserimento", la valvola di sicurezza fornirà protezione contro l'alta pressione attivandosi alla pressione impostata secondi i valori di fabbrica (che è leggermente superiore all'impostazione di "disinserimento" del pressostato).

Vedere sezione "18 Dati tecnici" a pagina 16.

10 Funzionamento

AVVERTENZA

Pericolo di utilizzo non sicuro.

- Tenere saldamente in mano il tubo flessibile dell'aria durante l'installazione o lo scollegamento per evitare colpi di frusta da parte del tubo.
- Verificare che il serbatoio dell'aria non presenti segni di ruggine o danni prima di ogni utilizzo.
- Evitare di utilizzare il compressore nel caso in cui il serbatoio dell'aria sia danneggiato o arrugginito. Nel caso in cui si notino eventuali danni, rivolgersi a un tecnico o a un'officina oppure contattare l'assistenza clienti.

AVVERTENZA

Rischio di pressione eccessiva

- **Quando si gonfiano oggetti con una pressione nominale di 0,7 bar (circa 10 psi) o inferiore, gonfiare a brevi intervalli e controllare dopo ogni intervallo attraverso il tatto oppure determinare la pressione precisa con un dispositivo di misurazione calibrato.**
- Una pressione dell'aria eccessiva potrebbe provocare uno scoppio pericoloso dell'oggetto gonfiato.
- Osservare la pressione nominale massima del produttore per gli utensili ad aria compressa e gli accessori.
- Assicurarsi che il regolatore sia impostato su una pressione inferiore a quella massima di esercizio dell'utensile collegato.

Importante!

Ciclo di lavoro:

- Per prolungare la vita utile del prodotto, evitare utilizzi continui.
- Si consiglia un ciclo di lavoro di 10 minuti da acceso e di 10 minuti da spento.

1. Assicurarsi che l'alimentazione sia spenta.
2. Ruotare la manopola di regolazione in senso antiorario per impostare la pressione di uscita a zero.
3. Ispezionare visivamente il tubo flessibile dell'aria e gli accessori prima di collegarli. Sostituirli se necessario.
4. Installare 2 batterie ricaricabili.
5. Impostare l'interruttore di alimentazione su ON.
6. Regolare il regolatore di pressione finché il manometro **TOOL** (strumento) non indica l'impostazione desiderata.
7. Una volta terminata la regolazione, ruotare la manopola di regolazione in senso antiorario per impostare la pressione di uscita a zero.
8. Rimuovere eventuali accessori collegati.
9. Scaricare la condensa dal serbatoio dell'aria dopo ogni uso. Vedere "14 Manutenzione (Scarico del serbatoio dell'aria/rilascio della pressione dal serbatoio)" a pagina 13.

11 Manometri

L'aria di esercizio non sarà disponibile fino a quando il compressore non avrà aumentato la pressione **TANK** (serbatoio) al di sopra di quella impostata sul **TOOL** (strumento) manometro. Potrebbero essere necessari alcuni istanti affinché la pressione del serbatoio aumenti.

- **TANK** (serbatoio) manometro: Indica la pressione dell'aria di riserva nel serbatoio.
- **TOOL** (strumento) manometro: Indica la pressione dell'aria disponibile sul lato di uscita. Tale pressione è controllata dal regolatore ed è sempre inferiore o uguale alla pressione del serbatoio.

12 Risoluzione dei problemi

Importante!

Se alcune parti sono danneggiate o devono essere sostituite, rivolgersi a un'officina specializzata o contattare l'assistenza clienti.

Problema	Possibile causa	Soluzione consigliata
Il compressore non si avvia.	Alimentazione assente.	Controllare gli accumulatori.
	La temperatura ambiente è troppo bassa.	Evitare in qualsiasi caso l'utilizzo quando la temperatura ambiente è pari a <5 °C.
	Il motore si è surriscaldato.	Impostare l'interruttore su OFF. Rimuovere eventuali condizioni che causano il surriscaldamento e/o lasciare che il motore si raffreddi.
Il compressore si avvia ma la pressione di uscita è assente.	La valvola di non ritorno presenta delle perdite.	Controllare la valvola di non ritorno. Sostituire se necessario.
	Le guarnizioni sono danneggiate.	Controllare che le guarnizioni non presentino danni. Sostituire se necessario.
	La valvola di scarico della condensa ha una perdita o non è chiusa completamente.	Controllare lo scarico della valvola. Sostituire se necessario.
Quando il compressore si avvia, la pressione viene indicata sul manometro, tuttavia la pressione è assente all'estremità del tubo flessibile ad alta pressione.	I collegamenti del tubo flessibile presentano delle perdite.	Controllare il tubo flessibile dell'aria compressa e gli accessori collegati. Sostituire se necessario.
	Un collegamento rapido presenta una perdita.	Controllare il collegamento rapido. Sostituire se necessario.
	Sul regolatore di pressione è stata imposta una pressione non sufficiente.	Utilizzare il regolatore di pressione per aumentare la pressione impostata.

13 Pulizia

Importante!

- Non utilizzare detersivi aggressivi, alcol isopropilico o altre soluzioni chimiche, in quanto potrebbero danneggiare l'alloggiamento e causare il malfunzionamento del prodotto.
- Non immergere il prodotto nell'acqua.

1. Scollegare il pacco o i pacchi batteria.
2. Pulire il prodotto con un panno asciutto e privo di lanugine.
3. Utilizzare un aspirapolvere con una spazzola morbida per rimuovere eventuali ostruzioni dal filtro di aspirazione dell'aria.

14 Manutenzione (Scarico del serbatoio dell'aria/rilascio della pressione dal serbatoio)

AVVERTENZA:

Sussiste il rischio di lesioni

- Per ridurre il rischio di gravi lesioni personali, spegnere l'alimentazione e rimuovere il pacco batteria prima di effettuare eventuali interventi di regolazione o di rimuovere/installare attacchi o accessori.
- Un avvio accidentale può causare lesioni.

AVVERTENZA:

Pericolo di utilizzo non sicuro. Pericoli derivanti dal rumore.

- I serbatoi d'aria contengono aria ad alta pressione. Tenere il volto e altri parti del corpo lontane dall'uscita di scarico.
- Usare degli occhiali di sicurezza durante lo scarico in quanto i detriti potrebbero essere proiettati verso il viso.
- Utilizzare delle protezioni per l'udito, in quanto il rumore del flusso d'aria è elevato durante lo scarico.

AVVERTENZA:

Rischio di scoppio.

- L'acqua si condensa nel serbatoio dell'aria.
- Se non viene scaricata, l'acqua potrebbe corrodere e indebolire il serbatoio dell'aria con conseguente rischio di rottura.

Avviso:

Rischio di danni materiali.

L'acqua di scarico del serbatoio dell'aria può contenere olio e ruggine che potrebbero provocare delle macchie.

1. Impostare l'interruttore su OFF.
2. Rimuovere eventuali pacchi batteria inseriti.
3. Ruotare la manopola di regolazione in senso antiorario per impostare la pressione di uscita a zero.
4. Rimuovere eventuali accessori collegati.
5. Collocare un contenitore adatto sotto la valvola di scarico per raccogliere eventuali scarichi.
6. Scaricare l'acqua dal serbatoio dell'aria aprendo lentamente la valvola di scarico sul fondo del serbatoio.
7. (Se necessario) Utilizzare la maniglia per inclinare il compressore verso la valvola di scarico.
8. Dopo aver scaricato l'acqua, chiudere la valvola.

Importante!

- Se la valvola di scarico è ostruita quando il compressore è spento, rilasciare tutta la pressione dell'aria collegando uno strumento alla linea dell'aria e azionandolo finché il manometro **TANK** (serbatoio) non indica zero bar.
- La valvola può essere rimossa, pulita e installata nuovamente.

Importante!

- Qualsiasi altro intervento di manutenzione deve essere eseguito da un'officina specializzata

15 Stoccaggio

Importante!

- Riporre il compressore solamente in ambienti asciutti.
- Riporlo sempre in posizione verticale, mai inclinato!

1. Impostare l'interruttore su OFF.
2. Rimuovere eventuali pacchi batteria inseriti.
3. Ruotare la manopola di regolazione in senso antiorario (-) per impostare la pressione di uscita a zero.
4. Rimuovere eventuali accessori collegati.



AVVERTENZA:

Rischio di danni fisici e/o materiali.

Vedere "14 Manutenzione (Scarico del serbatoio dell'aria/rilascio della pressione dal serbatoio)" a pagina 13.

5. Rilasciare la pressione dell'aria e scaricare eventuali residui d'acqua dal serbatoio.
6. Lasciare asciugare completamente il prodotto e tutti gli attacchi.
7. Riporre il prodotto in un luogo pulito e asciutto.

16 Dichiarazione di conformità

La Società, Conrad Electronic SE, Klaus-Conrad-Straße 1, D-92240 Hirschau, dichiara che il prodotto è conforme alla direttiva 2014/53/CE.

EMV Richtlinie 2014/30/EU/direttiva EMC 2014/30/UE

EN 55014-1:2017

EN 55014-2:2015

MD Richtlinie 2006/42/EU/direttiva MD 2006/42/CE

EN 62841-1:2015

EN 1012-1:2010

RoHS Richtlinie 2011/65/EU + 2015/863/EU/RoHS direttiva 2011/65/UE + 2015/863/UE

- Il testo integrale della dichiarazione di conformità UE è disponibile al seguente indirizzo Internet:

www.conrad.com/downloads

Inserire il numero d'ordine nel campo di ricerca; successivamente sarà possibile scaricare la dichiarazione di conformità UE nelle lingue disponibili.

17 Smaltimento



Questo simbolo deve apparire su qualsiasi apparecchiatura elettrica ed elettronica immessa sul mercato dell'UE. Il simbolo indica che questo dispositivo non deve essere smaltito come rifiuto urbano indifferenziato al termine del suo ciclo di vita.

I proprietari di RAEE (rifiuti da apparecchiature elettriche ed elettroniche) devono smaltirli separatamente dai rifiuti urbani indifferenziati. Le batterie e gli accumulatori esauriti, che non sono incorporati all'interno dei RAEE, nonché le lampade che possono essere rimosse senza distruggere i RAEE, devono essere rimossi dagli utenti finali in modo non distruttivo dai RAEE prima della consegna in un punto di raccolta.

I distributori di apparecchiature elettriche ed elettroniche sono legalmente obbligati a provvedere al ritiro gratuito dei rifiuti. Conrad fornisce **gratuitamente** le seguenti opzioni di reso (maggiori dettagli sul nostro sito Web):

- nei nostri uffici Conrad
- presso i punti di raccolta Conrad
- presso i punti di raccolta delle autorità pubbliche di gestione dei rifiuti o i punti di raccolta istituiti da produttori o distributori ai sensi della normativa sullo smaltimento dei dispositivi elettrici ed elettronici.

Gli utenti finali sono responsabili della cancellazione di eventuali dati personali dai RAEE da smaltire.

Va notato che in Paesi al di fuori della Germania possono essere applicati diversi obblighi in merito alla restituzione o al riciclaggio dei RAEE.

18 Dati tecnici

18.1 Prodotto

Ingresso.....	40 V/CC (2 pacchi batteria Li-ion da 20 V)
Pressione di esercizio.....	max. 8 bar
Rilascio valvola di sicurezza.....	8 bar
Pressione di inserimento.....	circa 6 bar
Pressione di disinserimento.....	circa 8 bar
Capacità del serbatoio.....	6 l
Uscita (aria compressa).....	max. 98 l/min
Ciclo di lavoro del compressore.....	Acceso: 10 minuti/Spento: 10 minuti
Livello di pressione sonora (L_{pA}).....	80 dB(A)
Incertezza (K_{pA}).....	3 dB(A)
Livello di potenza sonora L_{WA}	90,7 dB (A)
Incertezza (K_{WA}).....	3 dB(A)
Livello di potenza sonora garantito.....	94 dB(A)
Condizioni di esercizio/di stoccaggio.....	da +5 a +40 °C, ≤85% UR (senza condensa)
Dimensioni (L x P x A).....	44 x 36 x 38 cm
Peso.....	10,7 kg (pompa + accessori) 9,9 kg (solo la pompa)



Il livello di rumore dell'apparecchio può superare gli 80 dB(A). Indossare protezioni per l'orecchio adeguate per prevenire danni all'udito.

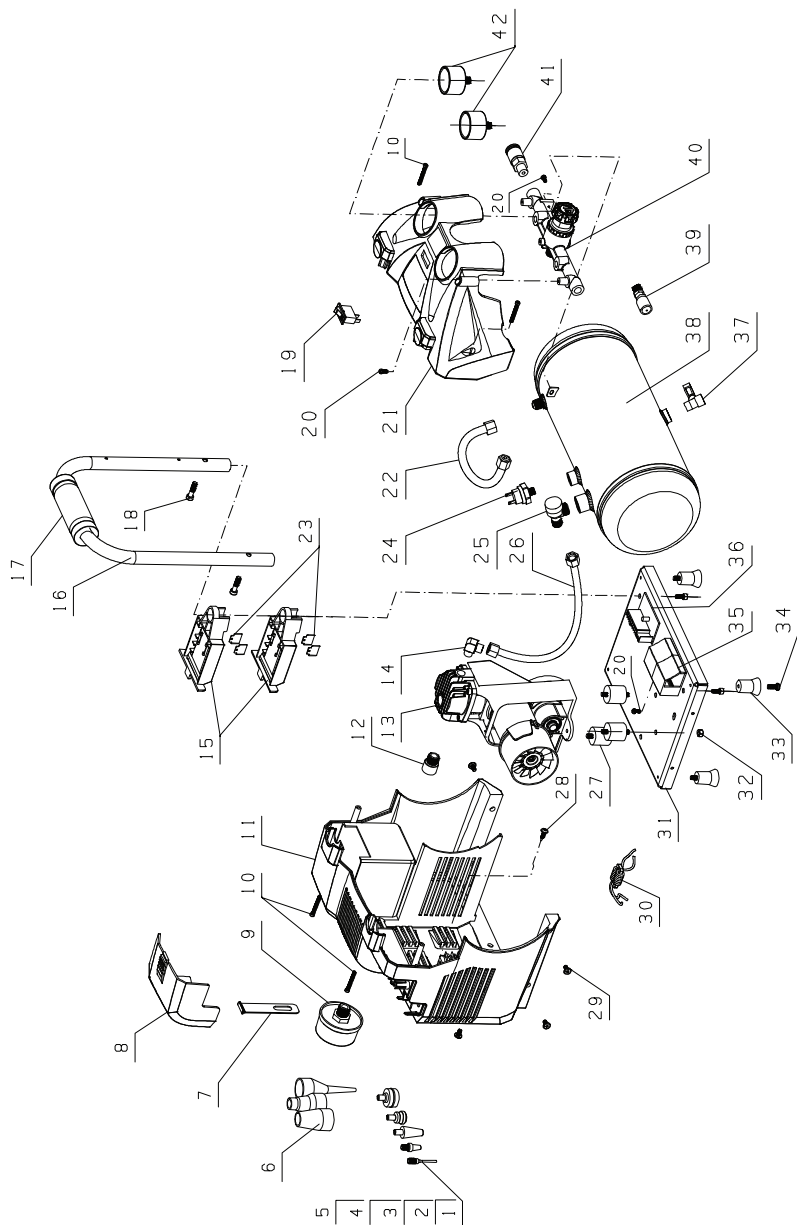
Il valore del livello di pressione sonora ponderato A delle emissioni sul posto di lavoro; il valore dell'incertezza associata deve essere indicato in conformità alla clausola 8 della norma EN ISO 2151:2008; il valore del livello di potenza sonora ponderato A quando il livello di pressione sonora ponderato A delle emissioni sul posto di lavoro supera gli 80 dB(A); il valore dell'incertezza associata deve essere indicato in conformità alla clausola 8 della norma EN ISO 2151:2008; il numero di riferimento del codice della prova sulla rumorosità, EN ISO 2151:2008.

18.2 Accessori opzionali

Pacco batteria.....	N. d'ordine: 1881810 Batteria al litio da 20 V 4,0 Ah Tempo di utilizzo: circa 15 minuti (impostazione potenza max.)
Pacco batteria.....	N. d'ordine: 2331500 Batteria al litio da 20 V 5,0 Ah Tempo di utilizzo: circa 18 minuti (impostazione potenza max.)
Caricabatterie.....	N. d'ordine: 1881811 Caricabatterie da 20 V 2,3 A
Caricabatterie.....	N. d'ordine: 1881812 Caricabatterie da 20 V 5 A
Caricabatterie.....	N. d'ordine: 2388640 Caricabatterie da 20 V (2 da 4,5 A)

19 Parti

19.1 Grafico



19.2 Elenco

N.:	Qtà.	Descrizione
1	1	Ago a sfera
2	1	Ugello conico in ottone
3	1	Ugello conico standard
4	1	Adattatore di raccordo in ottone
5	1	Adattatore universale ad alto volume
6	1	3 ugelli per materassini ad aria
7	1	Cordoncino in PE
8	1	Copertura di stoccaggio per accessori
9	1	Filtro antirumore
10	4	Vite ST4X30
11	1	Alloggiamento posteriore
12	1	Giunti di transizione
13	1	Gruppo pompa
14	1	Giunto a gomito
15	2	Guida per pacco batteria
16	1	Giunto ricurvo
17	1	Manico
18	2	Vite M6X25
19	1	Interruttore
20	3	Vite M4x10
21	1	Alloggiamento anteriore

N.:	Qtà.	Descrizione
22	1	Tubo di uscita ad alta pressione
23	4	Inserto
24	1	Pressostato
25	1	Valvola di non ritorno
26	1	Tubo di ingresso ad alta pressione
27	3	Ammortizzatore a puntone
28	1	Vite ST4x18
29	5	Vite M5x10
30	1	Induttore
31	1	Pannello inferiore
32	3	Dado M6
33	4	Comando a pedale
34	6	Vite M6x14
35	1	PCB
36	1	Scatola PCB
37	1	Valvola di scarico
38	1	Serbatoio
39	1	Valvola di sicurezza
40	1	Gruppo valvola per la regolazione della pressione
41	1	Connettore rapido autobloccante
42	2	Manometro

① Pubblicato da Conrad Electronic SE, Klaus-Conrad-Str. 1, D-92240 Hirschau (www.conrad.com).

Tutti i diritti, compresa la traduzione, riservati. È vietata la riproduzione di qualunque genere, ad es. attraverso fotocopie, microfilm o memorizzazione su sistemi per l'elaborazione elettronica dei dati, senza il permesso scritto dell'editore. È vietata la ristampa, anche parziale. La presente pubblicazione rappresenta lo stato tecnico al momento della stampa.

Copyright 2023 by Conrad Electronic SE.

2471599_v2_0623_02_dh_mh_it