



Istruzioni per l'uso

Rilevatore di fumo wireless

N. d'ordine 2520087

1 Utilizzo conforme

Il rilevatore di fumo funziona secondo il principio della luce diffusa e rileva anche le più piccole quantità di particelle di fumo che penetrano nell'alloggiamento.

Il design elegante si adatta perfettamente a qualsiasi ambiente abitativo. Grazie al consumo esiguo di corrente, viene garantita una vita utile di 5 anni.

Il montaggio e l'utilizzo sono possibili esclusivamente in ambienti interni asciutti e privi di polvere, in cui non viene generato vapore o fumo durante il normale utilizzo.

Il rilevatore di fumo wireless consente il rilevamento precoce di eventuali sviluppi di fumo in abitazioni e camere da letto privati ed emette un segnale acustico intenso quando viene rilevato del fumo in una fase iniziale per avvertire gli occupanti.

È possibile collegare in rete fino a 24 rivelatori di fumo wireless identici utilizzando un trasmettitore/ricevitore radio integrato. Se un rilevatore di fumo wireless emette un allarme in caso di sviluppo di fumo, tutti gli altri rivelatori di fumo wireless emetteranno il segnale di allarme.

Rispettare le istruzioni di sicurezza! Leggere attentamente le istruzioni per l'uso e conservarle. Consegnare il prodotto a terzi solo insieme alle istruzioni per l'uso.

Un utilizzo diverso da quello descritto in precedenza potrebbe danneggiare il prodotto e comportare rischi associati quali cortocircuiti, incendio ecc. Non è consentito alterare o trasformare nessuna parte del prodotto.

Il prodotto è conforme ai requisiti di legge nazionali ed europei. Tutti i nomi di società e di prodotti citati sono marchi di fabbrica dei rispettivi proprietari. Tutti i diritti riservati.

2 Contenuto della confezione

- Rilevatore di fumo wireless
- Materiale per il montaggio
- Batteria CR123A
- Istruzioni per l'uso

3 Informazioni aggiornate sul prodotto

Scaricare le informazioni aggiornate sul prodotto su www.conrad.com/downloads o scansionare il codice QR in figura. Seguire le istruzioni sul sito.

4 Simboli nel presente documento

- Il simbolo avverte su pericoli che possono causare lesioni personali. Leggere attentamente il contenuto di questo documento.
- Il simbolo della freccia indica informazioni speciali e consigli sul funzionamento.

5 Istruzioni di sicurezza

- Eventuali danni causati dalla mancata osservanza di queste istruzioni comporteranno l'annullamento della garanzia. Non ci assumiamo alcuna responsabilità per danni indiretti!**
- Il produttore non si assume responsabilità per eventuali danni all'utente o lesioni personali causati da un uso improprio o dalla mancata osservanza delle relative informazioni di sicurezza! In tali casi, la garanzia decade!**

5.1 Informazioni generali

- Per motivi di sicurezza e di autorizzazioni il prodotto non deve essere trasformato e/o modificato.
- Il prodotto non è un giocattolo e deve essere tenuto fuori dalla portata dei bambini.
- Non utilizzare il prodotto in ospedali o strutture mediche. Anche se il prodotto emette solo segnali radio relativamente deboli, questi potrebbero portare a malfunzionamenti di sistemi di supporto vitali. Lo stesso può valere in altri ambiti.
- Il prodotto non deve entrare a contatto con umidità né deve bagnarsi!
- Evitare di coprire il prodotto (per esempio con carta da parati) ed evitare in qualsiasi caso di dipingerlo o verniciarlo!
- Non utilizzare il prodotto in locali o in condizioni ambientali avverse o in presenza di gas, vapori o polveri. Sussiste il pericolo di esplosione!
- Il prodotto non deve esposto a temperature estreme, forti vibrazioni ed elevate sollecitazioni meccaniche.
- Non lasciare incustodito il materiale di imballaggio, dal momento che potrebbe trasformarsi in un pericoloso giocattolo per i bambini.
- Maneggiare il prodotto con cautela. Urti, colpi o caduta anche da un'altezza minima potrebbero danneggiarlo.

5.2 Note sulle batterie



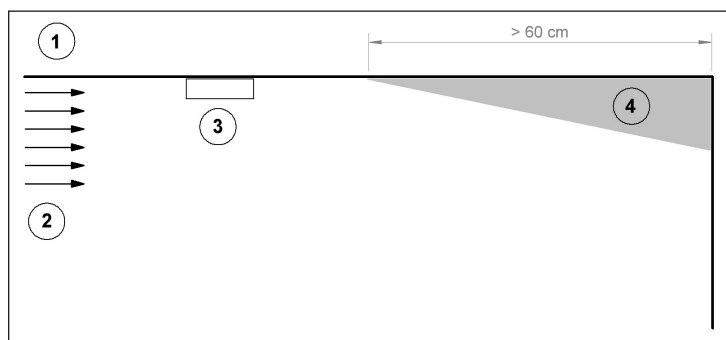
- Evitare di inserire accumulatori ricaricabili nel rilevatore di fumo.
- Utilizzare solo batterie non ricaricabili al fine di garantire un funzionamento lungo e sicuro.
- Le batterie non devono essere maneggiate dai bambini.
- Non lasciare le batterie in giro poiché vi è il pericolo che vengano ingerite dai bambini o da animali domestici. In caso di ingestione consultare immediatamente un medico.
- Le batterie che presentano perdite o danni possono causare ustioni a contatto con la pelle, quindi usare guanti protettivi adatti.
- Le batterie non devono essere cortocircuitate, decomposte o gettate nel fuoco. Sussiste il pericolo di esplosione!
- Le batterie tradizionali non ricaricabili non possono essere ricaricate. Sussiste il pericolo di esplosione.
- Quando si inseriscono le batterie, prestare attenzione alla corretta polarità (osservare il polo positivo + e negativo -).

6 Scelta del luogo di installazione

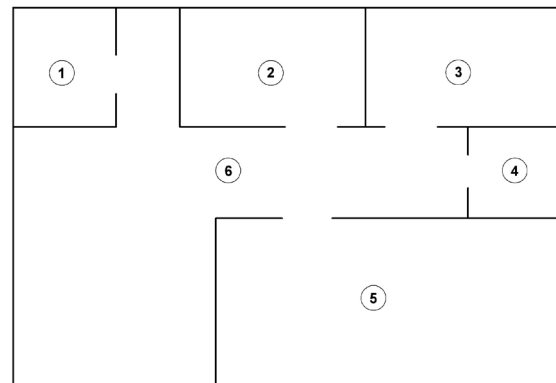
6.1 Informazioni generali

Un incendio è più pericoloso per il fumo tossico che viene prodotto durante la combustione, che per il fuoco. Specialmente durante il sonno, respirare tale fumo può rendere incoscienti. Per questo motivo, il luogo di installazione deve essere scelto con attenzione.

6.2 Luoghi di installazione consigliati per il rilevatore di fumo



- 1. Soffitto
- 2. Calore, fiamme, fumo
- 3. Luogo di installazione ideale per il rilevatore di fumo
- 4. Angolo (punto cieco, evitare in qualsiasi caso di installare qui il prodotto!)



Esempio di abitazione

Esempi

Luogo di installazione per una protezione minima:

- 1. Cucina (**nessun rilevatore di fumo**)
- 2. Camera da letto
- 3. Camera da letto / stanza particolare (ad es. la cameretta dei bambini)
- 4. Bagno (**nessun rilevatore di fumo**)
- 5. Camera da letto / stanza particolare (ad es. l'ufficio)

Luogo di installazione per la massima protezione:

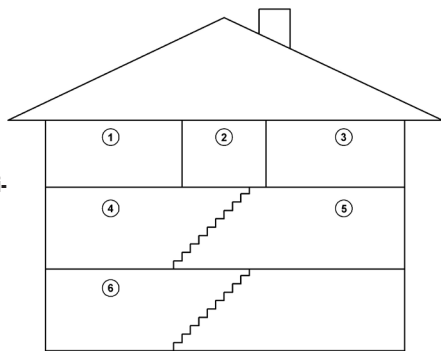
- 1. Cucina (**nessun rilevatore di fumo**)
- 2. Camera da letto
- 3. Camera da letto / stanza particolare (ad es. la cameretta dei bambini)
- 4. Bagno (**nessun rilevatore di fumo**)
- 5. Camera da letto / stanza particolare (ad es. l'ufficio)
- 6. Soggiorno

Luogo di installazione per una protezione minima:

1. Camera da letto
3. Camera da letto / stanza particolare (ad es. la cameretta dei bambini)

Luogo di installazione per la massima protezione:

1. Camera da letto
2. Corridoio
3. Camera da letto / stanza particolare (ad es. la cameretta dei bambini)
4. Vano scale
5. Soggiorno
6. Vano scale



- Per garantire una protezione ottimale, deve essere installato un rilevatore di fumo in ogni stanza. Sono escluse stanze come cucine, bagni o altre stanze in cui viene generato vapore in caso di incendio.
- Collocare i rivelatori di fumo nelle immediate vicinanze delle camere da letto. Inoltre, cercare di garantire le vie di fuga dalla camera da letto in quanto queste aree sono solitamente più lontane dall'uscita. Se sono presenti più camere da letto, installare ulteriori rilevatori di fumo in ogni camera da letto.
- Ciò vale anche per le altre camere con posti letto (come cameretta per bambini, camera per gli ospiti, ecc.).
- Installare rivelatori di fumo per proteggere le scale, in quanto quest'ultime possono facilmente fungere da canne fumarie per il fumo e le fiamme contribuendo a un'ulteriore diffusione.
- Assicurarsi di installare almeno un rilevatore di fumo in ogni piano.
- Installare un rilevatore di fumo in ogni stanza in cui sono presenti elettrodomestici o apparecchiature elettriche (ad es. la TV nel soggiorno). Soprattutto con tali apparecchi, spesso vi è il rischio di sviluppare fumi intensi e tossici.
- Per le stanze più grandi si consiglia vivamente di installare più di un rilevatore di fumo.
- Il fumo e gli altri residui della combustione salgono verso il soffitto e si diffondono in orizzontale. Installare rivelatori di fumo sul soffitto al centro della stanza in quanto questo punto è quello più vicino a tutti gli altri posti nella stanza.
- L'installazione a soffitto è raccomandata in edifici residenziali tradizionali. In roulotte o camper, può essere necessario il fissaggio alle pareti verticali per evitare che si formi una barriera termica sul soffitto.
- In caso di installazione del rilevatore di fumo al soffitto, assicurarsi che si trovi ad almeno 50 cm dalla parete laterale e a 60 cm da ogni angolo.
- Se possibile, il rilevatore di fumo deve essere installato al centro del soffitto.
- Il rilevatore di fumo deve essere montato sulla traversa del soffitto o punti simili. Rispettare le distanze minime dagli angoli e dalle pareti. Nelle stanze con soffitti mansardati (sottotetto) si consiglia di installare un rilevatore di fumo su ogni pendenza del tetto.
- Il rilevatore di fumo deve essere montato ad almeno 150 cm di distanza da luci, aspiratori, condizionatori e prese d'aria.

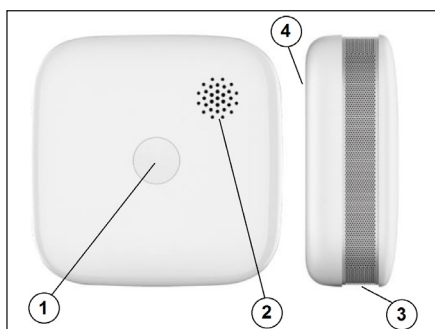
6.3 Luoghi di installazione non idonei per il rilevatore di fumo

Devono essere evitati i seguenti luoghi di installazione:

- Cucine/bagni e WC: in questi ambienti, i vapori prodotti dall'acqua e dalla cucina possono generare falsi allarmi.
- Garage: nei garage, gli scarichi dei veicoli possono causare un falso allarme.
- In prossimità di sistemi di riscaldamento e climatizzazione.
- In prossimità (< 1,5 m) di tubi fluorescenti.
- In stanze in cui la temperatura scende al di sotto di +5 °C o aumenta oltre i +38 °C.
- Timpano: in questo punto potrebbe accumularsi aria calda (ad es. in estate o durante il riscaldamento della camera) che impedisce al fumo di un incendio pericoloso di raggiungere il rilevatore di fumo.
- Soffitti di roulotte o simili: i raggi solari riscaldano il soffitto della camera e anche l'aria nella parte superiore della roulotte. Questa aria calda trattiene il fumo prodotto dall'incendio impedendogli di raggiungere il rilevatore di fumo.
- Pareti di edifici residenziali permanenti: qui, il fumo viene rilevato molto in ritardo, producendo quindi un allarme ritardato.
- Angoli di edifici: qui, il fumo viene rilevato molto in ritardo, producendo quindi un allarme ritardato.

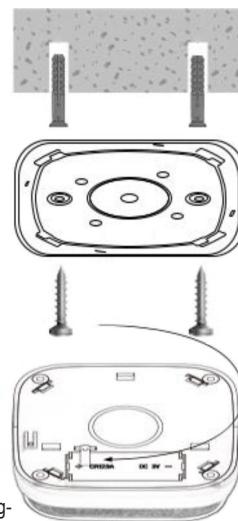
7 Elementi di comando

1. Tasto "Test" con LED rosso
2. Apertura del trasmettitore di segnali (uscita del suono)
3. Rilevatore di fumo
4. Vano batterie



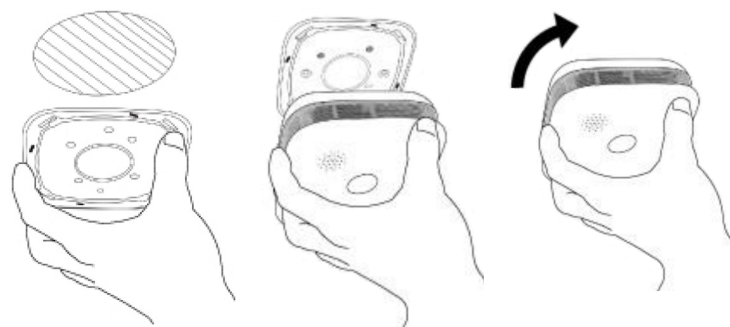
8 Montaggio e inserimento delle batterie

- Il rilevatore di fumo wireless non può funzionare senza batterie o con delle batterie scariche.
- Per motivi di sicurezza non utilizzare mai batterie ricaricabili, ma solo batterie non ricaricabili.
- Il rilevatore di fumo wireless non può essere fissato sulla piastra di montaggio senza aver inserito prima delle batterie.
- Allentare la piastra di montaggio del rilevatore di fumo wireless ruotandola fino alla rimozione (ruotare la parte superiore verso sinistra in senso antiorario).
- Utilizzare la piastra di montaggio come dima di foratura e segnare i fori sulle due aperture incassate esterne.
- Fissare la piastra di montaggio utilizzando delle viti ed eventualmente dei tasselli adatti. Quando si stringono le viti o si praticano i fori, assicurarsi di non danneggiare cavi o fili.



A causa del peso elevato, sconsigliamo il montaggio con un cuscinetto adesivo per motivi di sicurezza.

- Inserire la batteria rispettando la corretta polarità. Osservare le indicazioni riportate nel vano batteria.
- Collocare il rilevatore di fumo wireless sulla piastra di montaggio e fissarlo ruotandolo verso destra (ruotare la parte superiore verso destra in senso orario).



- Verificare il funzionamento del rilevatore di fumo wireless dopo l'installazione premendo brevemente il tasto "Test" situato al centro del rilevatore di fumo wireless. Il rilevatore di fumo wireless emetterà per due volte tre segnali acustici mentre il tasto lampeggerà in rosso. Osservare inoltre il capitolo "Test di funzionamento".

8.1 Sostituzione della batteria

- Sostituire la batteria quando è scarica.
- Indicazione di batteria scarica: (1 lampeggio del LED rosso + 1 segnale acustico) ogni 40 secondi.
- Testare il rilevatore di fumo wireless una volta a settimana e ogni volta che viene sostituita la batteria premendo brevemente il tasto "Test" situato al centro del rilevatore di fumo wireless. Il rilevatore di fumo wireless emetterà per due volte tre segnali acustici mentre il tasto lampeggerà in rosso. Fare riferimento anche al capitolo "Test di funzionamento".

Procedere nel modo seguente:

- Allentare la piastra di montaggio del rilevatore di fumo ruotandola fino alla rimozione (ruotare la parte superiore verso sinistra in senso antiorario).
- Sostituire la batteria. Inserire la nuova batteria con la polarità corretta. Osservare le indicazioni riportate nel vano batteria.
- Collocare il rilevatore di fumo sulla piastra di montaggio e fissarlo ruotandolo verso destra (ruotare la parte superiore verso destra in senso orario). Il rilevatore di fumo non può essere fissato sulla piastra di montaggio senza aver inserito prima delle batterie.

9 Programmazione di ulteriori rilevatori di fumo wireless

È possibile collegare in rete diversi rivelatori di fumo wireless identici. Quando un rilevatore di fumo wireless va in allarme, anche tutti gli altri rilevatori emettono un breve segnale di allarme (se si trovano nel raggio d'azione).

In questo modo, il fumo nel soggiorno non attiva soltanto il rilevatore di fumo wireless in tale stanza, ma anche tutti gli altri rilevatori di fumo wireless dell'intero dell'abitazione (se sono stati collegati in rete tra loro).

Procedere nel modo seguente:

Se il rilevatore di fumo wireless è già installato al soffitto, rimuoverlo per la programmazione. Posizionare il rilevatore di fumo wireless accanto al nuovo rilevatore di fumo radio da programmare.

1. Tenere premuto a lungo il tasto "Test" (circa 8 secondi). Attendere finché il LED rosso al centro del tasto "Test" non lampeggia. Ciò indicherà che l'allarme è in modalità di programmazione.
2. Ripetere il passaggio (1) con un altro rilevatore di fumo wireless.
3. Ora premere brevemente il tasto "Test" su uno dei due rilevatori di fumo wireless per stabilire la connessione alla rete. Nel caso in cui la connessione vada a buon fine, il LED rosso smette di lampeggiare sul rilevatore di fumo wireless in cui il tasto non è stato premuto. Effettuare i passaggi da 1 a 3 entro 2 minuti.

Se non si preme il tasto entro 2 minuti, si esce dalla modalità di programmazione!

Se si desidera connettere un terzo rilevatore di fumo wireless, ripetere i passaggi da 1 a 3. È possibile collegare in rete fino a 24 rivelatori di fumo wireless identici.

9.1 Rimozione di un rilevatore di fumo wireless dalla rete:

- Tenere premuto a lungo il tasto "Test" (circa 8 secondi) finché l'indicatore LED non inizia a lampeggiare.
- Subito dopo, rilasciare il tasto "Test".
- Premere nuovamente il tasto "Test" finché l'indicatore LED non si spegne e il rilevatore di fumo wireless conferma la disconnessione con un segnale acustico.

10 Test di funzionamento

- Durante il normale funzionamento, il LED rosso accanto al tasto "TEST" lampeggia brevemente ogni 40 secondi.
- Per testare il segnale di allarme, premere brevemente il tasto "TEST". Il rilevatore di fumo wireless emetterà per due volte tre segnali acustici e il pulsante lampeggerà in rosso. Ciò indica il corretto funzionamento del rilevatore di fumo wireless e delle batterie. Nel caso in cui non venga emesso alcun segnale acustico o gli indicatori LED non lampeggiano, significa che le batterie potrebbero essere scariche. Sostituire le batterie ed eseguire un nuovo test di funzionamento. Se anche in tal caso il problema persiste, sostituire il rilevatore di fumo wireless.
- In caso di collegamento in rete di più rilevatori di fumo wireless, essi emetteranno tutti dei segnali acustici durante il test di funzionamento. In tal caso, la durata della segnalazione acustica dei rilevatori di fumo wireless sarà decisamente più lunga per fornire il tempo necessario al controllo della funzione di "Allarme" di tutti i rilevatori di fumo wireless installati. Se non si ha la possibilità di gestire tutte le stanze, premere di nuovo il tasto "Test" su un rilevatore di fumo wireless.

Se il segnale durante il test di funzionamento è troppo forte o insopportabile, indossare delle protezioni per l'udito per tutta la durata del test di funzionamento! Tuttavia, in una situazione di allarme reale, è preferibile garantire un allarme ad alto volume per allertare in modo sicuro anche una persona in fase di sonno profondo o con problemi di udito.

Si consiglia vivamente di testare il rilevatore di fumo wireless ogni settimana per assicurarsi che funzioni correttamente. Per testare il funzionamento della trasmissione radio, si potrebbe ad esempio mandare del fumo di sigaretta verso uno dei rilevatori di fumo wireless. Presso i rivenditori di accessori, è possibile acquistare anche degli spray speciali per test di rilevatori di fumo. In questo caso, tutti i rivelatori di fumo wireless devono emettere un allarme.

11 Stati di funzionamento

11.1.1 Stato di funzionamento normale

In stato di funzionamento normale, l'indicatore LED rosso lampeggia una volta ogni 40 secondi.

11.1.2 Stato di allarme

Quando la concentrazione di fumo raggiunge il punto di allarme, l'indicatore LED rosso lampeggia e il rilevatore di fumo wireless emette un segnale acustico.

11.1.3 Stato di test

Premendo brevemente il tasto "Test", l'indicatore LED rosso lampeggia, l'allarme trasmette tre segnali acustici per poi interrompersi di nuovo automaticamente.

11.1.4 Batteria scarica.

- Sostituire la batteria quando è scarica.
- Indicazione di batteria scarica: (1 lampeggio del LED rosso + 1 segnale acustico) ogni 40 secondi.

11.1.5 Errore del dispositivo

L'indicatore LED rosso lampeggia per due volte ogni 40 secondi mentre l'allarme si attiva per due volte ogni 40 secondi.

11.1.6 Stato di riposo

Se il rilevatore di fumo wireless trova nel proprio stato di allarme, premendo a lungo il tasto "Test", è possibile portare il rilevatore di fumo wireless in stato di riposo (allarme disattivato). Lo stato di riposo dura 9 minuti e se la concentrazione di fumo continua a essere elevata, l'allarme del rilevatore di fumo wireless viene riattivato.

In caso di attivazione dell'allarme del rilevatore di fumo wireless, verificare per prima cosa che esista davvero una fonte di incendio. Se viene scoperto un incendio o del fumo, informare tutta la famiglia e lasciare tutti l'edificio. Chiamare i vigili del Fuoco. In assenza di fiamme o fumo, verificare che il dispositivo funzioni correttamente. Fare riferimento anche al capitolo "Cosa fare in caso di allarme" e "Falso allarme".

12 Risoluzione dei problemi

Anomalia	Possibile causa	Rimedio
L'allarme di attiva subito dopo l'accensione	Fumo eccessivo	Rimuovere la batteria e inserirla di nuovo dopo aver eliminato il fumo
	Circuito interno danneggiato (dispositivo difettoso)	Sostituire il rilevatore di fumo wireless
(1 lampeggio del LED rosso + 1 segnale acustico) ogni 40 secondi.	Tensione batteria bassa (batteria scarica)	Inserire una batteria nuova
Dopo l'accensione viene emesso per due volte un segnale acustico ogni 40 secondi	Circuito interno danneggiato (dispositivo difettoso)	Sostituire il rilevatore di fumo wireless
L'allarme non si attiva durante il test	Batterie inserita in modo errato	Inserire di nuovo la batteria e rispettare la corretta polarità
	Tensione batteria bassa (batteria scarica)	Inserire una batteria nuova
	Circuito interno danneggiato (dispositivo difettoso)	Sostituire il rilevatore di fumo wireless
Allarme assente o troppo basso	Tensione batteria bassa (batteria scarica)	Inserire una batteria nuova
	Allarme difettoso	Sostituire il rilevatore di fumo wireless

Se si verificano altri problemi/anomalie, è possibile rimuovere la batteria e attendere brevemente (circa 1 minuto) e reinserirla (fare attenzione alla polarità), dopodiché controllare se il rilevatore di fumo wireless rifunziona normalmente.

Se le anomalie non possono essere eliminate da soli, evitare di smontare il rilevatore di fumo wireless! Contattare il rivenditore o il produttore per maggiori informazioni.

13 Creare un piano di fuga e fare prove di emergenza

- Disegnare una pianta del proprio appartamento o della propria casa indicando tutte le porte e le finestre, assegnando se possibile due vie di fuga per ogni stanza. Per le finestre del secondo piano può essere necessaria una scala di corda.
- Organizzare una riunione di famiglia per discutere del piano di fuga e spiegare ad ogni persona cosa fare in caso di incendio/fumo.
- Definire un posto fuori casa come luogo d'incontro.
- Fare in modo che tutti i presenti familiarizzino con il suono di allarme del rilevatore di fumo wireless. Ognuno deve sapere che dovrà abbandonare immediatamente la casa se sente tale suono.
- Simulare un allarme di fumo/incendio almeno una volta ogni 6 mesi. Provare il piano di fuga prima dell'emergenza. Può accadere che non si possano raggiungere i figli in caso incendio. È importante che sappiano cosa fare e come comportarsi.

14 Cosa fare in caso di allarme?

- Se uno dei rivelatori di fumo wireless rileva del fumo, tutti i rivelatori di fumo wireless emetteranno un allarme intenso.

Il segnale di allarme si spegne quando l'aria è nuovamente priva di fumo.

- In caso di allarme, abbandonare immediatamente l'appartamento o la casa secondo il piano di fuga preparato. Ogni secondo conta, quindi evitare di perdere tempo a vestirsi o a raccogliere oggetti di valore.
- Durante l'uscita, evitare di aprire qualsiasi porta senza averne prima tastato la superficie. Se questa è calda o si vede del fumo uscire da sotto la porta, evitare di aprirla! In tal caso, utilizzare la via di fuga alternativa. Se la superficie della porta è fredda, spingere con la spalla contro di essa, aprire un po' la porta e tenersi pronti a chiuderla nuovamente se vi è fuoriuscita di fumo e calore.
- Tenersi vicino al suolo quando l'aria è piena di fumo. Se possibile, respirare attraverso un panno inumidito con acqua.
- Una volta abbandonato l'appartamento o la casa, raggiungere il luogo d'incontro concordato e assicurarsi che vi siano tutti.
- Chiamare i vigili del fuoco dalla casa del proprio vicino, non dalla propria!
- Evitare di rientrare nell'appartamento o nella casa finché i vigili del fuoco non lo permetteranno di farlo.

15 Falso allarme

Il fumo di sigaretta o il vapore generato mentre si cucina, può attivare il rilevatore di fumo wireless. Un falso allarme può essere provocato anche dall'esposizione alla polvere in caso di operazioni di levigatura (ad es. quando si restaura una stanza) e dalla nebulizzazione eccessiva di lacca per capelli/deodorante in una stanza, ecc.

→ Normalmente, il fumo di sigaretta in una stanza non provoca l'attivazione del rilevatore di fumo wireless, ma solamente se il fumo viene mandato direttamente verso di esso.

In caso di attivazione dell'allarme del rilevatore di fumo wireless, verificare per prima cosa che esista davvero una fonte di incendio. Se viene scoperto un incendio o del fumo, informare tutta la famiglia e lasciare tutti l'edificio. Chiamare i vigili del Fuoco. Se non esiste alcun incendio o fumo, verificare se uno dei motivi precedenti ha potuto attivare l'allarme.

16 Pulizia e manutenzione

Ad eccezione di un occasionale cambio di batteria, il prodotto non richiede manutenzione.

Pulire la parte esterna del prodotto con un panno asciutto, pulito e morbido.

La polvere che si deposita sul rilevatore di fumo wireless può essere facilmente rimossa, servendosi di una pennello morbido, pulito e a setole lunghe e di un'aspirapolvere. La pulizia deve essere effettuata almeno una volta all'anno nelle stanze che presentano una concentrazione di polvere maggiore (come una camera da letto).

Non utilizzare in alcun caso detergenti aggressivi o soluzioni chimiche in quanto potrebbero aggredire l'alloggiamento o pregiudicare la funzionalità del prodotto.

Per motivi di sicurezza, il rilevatore di fumo wireless deve essere sostituito con un uno nuovo dopo un tempo di funzionamento di 8 anni.

17 Portata

→ Questi dati di portata si riferiscono alla cosiddetta "portata in campo libero" (dati di portata con contatto visivo diretto tra trasmettitore e ricevitore, senza interferenze).

Nella realtà, tuttavia, trasmettitore e ricevitore sono separati da pareti, soffitti e così via che riducono conformemente la suddetta portata.

Pertanto, considerando le possibili interferenze alla trasmissione wireless, non è possibile garantire una portata specifica. Di norma, tuttavia, l'utilizzo in un'abitazione unifamiliare non presenta problemi.

La portata può in parte essere notevolmente ridotta da:

- Pareti, soffitti in cemento armato, pareti di cartongesso con struttura metallica
- Vetro isolante metallizzato/rivestito
- Vicinanze a oggetti di metallo e conduttori (per esempio, termosifoni)
- Vicinanza al corpo umano
- Altri dispositivi sulla stessa frequenza (ad es., cuffie o altoparlanti wireless)
- Vicinanza a motori/dispositivi elettrici, trasformatori, alimentatori, computer

18 Smaltimento

18.1 Prodotto



Tutte le apparecchiature elettriche ed elettroniche immesse sul mercato europeo devono essere contrassegnate con questo simbolo. Questo simbolo indica che questo dispositivo deve essere smaltito separatamente dai rifiuti urbani indifferenziati al termine della sua vita utile.

Ogni proprietario di vecchi dispositivi è obbligato a raccogliere i vecchi dispositivi separatamente dai rifiuti urbani indifferenziati. Gli utenti finali hanno l'obbligo di rimuovere le batterie e gli accumulatori vecchi e le lampade staccabili dal dispositivo da smaltire senza distruggerli, prima della consegna in un punto di raccolta designato.

I distributori di apparecchiature elettriche ed elettroniche sono legalmente obbligati a ritirare gratuitamente le vecchie apparecchiature. Conrad offre le seguenti opzioni di reso **gratuito** (ulteriori informazioni sulla nostra pagina internet):

- nelle nostre filiali Conrad
- nei centri di raccolta creati da Conrad
- presso i centri di raccolta degli enti di smaltimento pubblici o presso i sistemi di ritiro predisposti da produttori e distributori ai sensi della normativa per lo smaltimento delle apparecchiature elettriche ed elettroniche.

L'utente finale è responsabile della cancellazione dei dati personali sul dispositivo usato da smaltire.

Si noti che in paesi al di fuori della Germania potrebbero essere applicabili altri obblighi per la restituzione di vecchie apparecchiature e il loro riciclaggio.

18.2 Batterie/accumulatori

Rimuovere le batterie/gli accumulatori inseriti e smaltirli separatamente dal prodotto. In qualità di utente finale, si è tenuti per legge (Ordinanza sulle batterie) a restituire tutte le batterie/gli accumulatori usati; lo smaltimento nei rifiuti domestici è proibito.



Le batterie/gli accumulatori contaminati sono etichettati con questo simbolo, che indica che lo smaltimento tra i rifiuti domestici è proibito. Le denominazioni principali per i metalli pesanti sono: Cd=cadmio, Hg=mercurio, Pb=piombo (l'indicazione si trova sulle batterie/batterie ricaricabili, per es. sotto il simbolo del bidone dell'immondizia indicato a sinistra).

È possibile consegnare le batterie e gli accumulatori usati negli appositi centri di raccolta comunali, nelle nostre filiali o in qualsiasi punto vendita di batterie e accumulatori! In questo modo si rispettano gli obblighi di legge contribuendo al contempo alla tutela ambientale.

Prima dello smaltimento, è necessario coprire completamente i contatti esposti delle batterie/degli accumulatori con un pezzo di nastro adesivo per evitare cortocircuiti. Anche se le batterie/gli accumulatori sono scarichi, l'energia residua che contengono può essere pericolosa in caso di corto circuito (scoppio, forte riscaldamento, incendio, esplosione).

19 Dichiarazione di conformità (DOC)

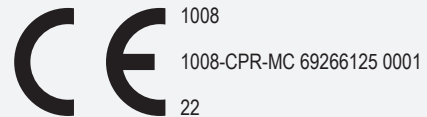
Con la presente Conrad Electronic SE, Klaus-Conrad-Straße 1, D-92240 Hirschau, dichiara che questo prodotto soddisfa la direttiva 2014/53/UE.

- Il testo completo della Dichiarazione di conformità UE è disponibile al seguente indirizzo Internet: www.conrad.com/downloads.

Inserire il numero d'ordine nel campo di ricerca; successivamente sarà possibile scaricare la dichiarazione di conformità UE nelle lingue disponibili.

20 Dati tecnici

Consumo energetico	3 V, CR123A (1400 mA)
Consumo di corrente medio	< 20 µA
Banda di frequenza	868.267~868.3892 MHz
Potenza di trasmissione	max. 10 mW
Portata	>100 m (fare riferimento al capitolo "Portata")
Volume del segnale d'allarme.....	>= 85 dB/3 m
Condizioni ambientali	temperatura a -10 a 55 °C; Umidità relativa dell'aria dallo 0 al 95% , senza condensa
Durata della batteria	circa 5 anni
Standard	EN 14604:2005 + AC:2008
Dimensioni (L x P x A)	76 x 76 x 28,5 mm
Peso	68 g (senza batterie)



CC 3 V (CR123A/5 anni)

Verificare il corretto funzionamento dell'allarme utilizzando il dispositivo di prova ogni volta che si sostituisce la batteria.

Portata: >100 m (campo aperto)

Banda di frequenza: 868.3 MHz

**Allarme antifumo
ZR150SR**

Distribuito da Conrad Electronic SE,
Klaus-Conrad-Str. 1, D-92240 Hirschau

Testato secondo le seguenti normative:

EN 14604:2005

EN 14604: 2005/CA:2008



WEEE-Reg.-Nr.:
DE28001718

Questa è una pubblicazione da Conrad Electronic SE, Klaus-Conrad-Str. 1, D-92240 Hirschau (www.conrad.com).

Tutti i diritti, compresa la traduzione sono riservati. È vietata la riproduzione di qualsivoglia genere, quali fotocopie, microfilm o memorizzazione in attrezzature per l'elaborazione elettronica dei dati, senza il permesso scritto dell'editore. È altresì vietata la riproduzione sommaria. La pubblicazione corrisponde allo stato tecnico al momento della stampa.

Copyright 2022 by Conrad Electronic SE.

*2520087_v4_0623_02_m_dh_it