



1 Uso previsto

Questo ventilatore da parete è dotato di 3 velocità, 3 modalità di ventilazione, timer per spegnimento automatico e funzione di oscillazione. Il ventilatore ha inclinazione verticale regolabile e include un telecomando.

Il prodotto è stato progettato per l'utilizzo solo in interni. Non usare all'aperto. Il contatto con l'umidità deve essere evitato in qualunque circostanza.

Qualora si utilizzi il prodotto per scopi diversi da quelli previsti, potrebbe danneggiarsi. Un uso improprio può provocare cortocircuiti, incendi, scosse elettriche o altri rischi.

Questo prodotto è conforme alle relative normative nazionali ed europee. Per motivi di sicurezza e in base alle normative, l'alterazione e/o la modifica del prodotto non sono consentite.

Leggere attentamente le istruzioni e conservarle in un luogo sicuro. In caso di cessione del prodotto a terzi, accludere anche le presenti istruzioni per l'uso.

Tutti i nomi di aziende e le denominazioni di prodotti ivi contenuti sono marchi dei rispettivi proprietari. Tutti i diritti sono riservati.

2 Contenuto della confezione

- Corpo ventilatore
- Griglia anteriore
- Griglia posteriore
- Copri pala
- Pala
- Dado griglia posteriore
- Vite di sicurezza
- 2 viti di montaggio e tasselli ad espansione
- Telecomando
- Istruzioni per l'uso

3 Informazioni aggiornate sul prodotto

Scaricare le informazioni più aggiornate sul prodotto dal link www.conrad.com/downloads oppure eseguire la scansione del codice QR mostrato. Seguire le istruzioni sul sito web.

4 Descrizione dei simboli

I seguenti simboli si trovano sul prodotto/apparecchio o sono usati nel testo:



Il simbolo avverte sulla presenza di pericoli che potrebbero portare a lesioni personali.



Il simbolo avverte sulla presenza di tensioni pericolose che possono portare a lesioni personali a causa di una scossa elettrica.



Classe di protezione 2 (isolamento doppio o rinforzato, isolamento protettivo).

5 Istruzioni per la sicurezza



Leggere attentamente le istruzioni per l'uso e osservare nello specifico le informazioni sulla sicurezza. In caso di mancato rispetto delle istruzioni per la sicurezza e delle informazioni sul corretto utilizzo contenute nel presente manuale, si declina qualsiasi responsabilità per eventuali danni a persone o cose. In questi casi, la garanzia decade.

5.1 Leggere prima le istruzioni!

- L'apparecchio può essere usato da bambini al di sopra degli 8 anni e da persone con ridotte capacità fisiche, psichiche o sensoriali, oppure senza esperienza e conoscenza del prodotto, solo sotto supervisione o a seguito di istruzioni per un uso sicuro del prodotto e conseguente comprensione dei rischi connessi all'utilizzo dello stesso.
- I bambini non devono giocare con questo apparecchio.
- L'apparecchio non deve essere utilizzato dai bambini. Tenere l'apparecchio e il relativo cavo fuori dalla portata dei bambini.
- La pulizia e la manutenzione non devono essere eseguite da bambini senza supervisione.

5.2 Informazioni generali

- Il prodotto non è un giocattolo. Tenere l'apparecchio e il telecomando fuori dalla portata di bambini e animali domestici.

- Non lasciare il materiale di imballaggio incustodito. Potrebbe diventare un giocattolo pericoloso per i bambini.
- Non esitare a contattare il nostro personale di assistenza tecnica o altri tecnici in caso di domande che non trovano risposta in questo manuale.
- Tutti gli interventi di manutenzione, modifica o riparazione devono essere eseguiti unicamente da un tecnico o presso un centro di riparazione autorizzato.

5.3 Gestione

- Prima di montare (smontare), spostare, pulire o riporre il prodotto, spegnerlo sempre e scollegarlo dalla presa di corrente.
- Maneggiare il prodotto con cautela. Sobbalzi, urti o cadute, anche da altezze ridotte, possono danneggiare il prodotto.

5.4 Funzionamento

- Non toccare le parti in movimento. Non inserire dita, matite o altri oggetti nelle griglie o nelle aperture del prodotto per evitare lesioni, scosse elettriche, incendi o danni al prodotto.
- Assicurarsi che vi sia sufficiente spazio vuoto tra il prodotto e gli apparecchi o gli oggetti circostanti, su tutti i lati del prodotto.
- Consultare un esperto in caso di dubbi sul funzionamento, la sicurezza o il collegamento dell'apparecchio.
- Se non è più possibile utilizzare il prodotto in tutta sicurezza, metterlo fuori servizio e proteggerlo da qualsiasi uso accidentale. NON tentare di riparare il prodotto da soli. Il corretto funzionamento non è più garantito se il prodotto:
 - è visibilmente danneggiato,
 - non funziona più correttamente,
 - è stato conservato per lunghi periodi in condizioni ambientali avverse o
 - è stato sottoposto a gravi sollecitazioni dovute al trasporto.

5.5 Ambiente operativo



Per evitare rischi elettrici, non immergere il prodotto in acqua o in altri liquidi. Non utilizzare il prodotto vicino a fonti d'acqua.

- Utilizzare il prodotto in una stanza adeguatamente ventilata per la circolazione dell'aria.
- Proteggere il prodotto da condizioni di umidità e bagnato.
- Non sottoporre il prodotto a sollecitazioni meccaniche.
- Proteggere l'apparecchiatura da temperature estreme, forti urti, gas, vapori e solventi infiammabili.
- Proteggere il prodotto dalla luce solare diretta.

5.6 Cavo di alimentazione



Non modificare o riparare i componenti dell'alimentazione di rete, comprese le spine di rete, i cavi di alimentazione e gli alimentatori. Non utilizzare componenti danneggiati. Rischio di scosse elettriche letali!

- La presa di corrente deve essere situata vicino all'apparecchio ed essere facilmente accessibile.
- Non collegare o scollegare la spina di alimentazione con le mani bagnate.
- Non staccare mai la spina dalla presa tirando il cavo. Per estrarre la spina dalla presa di rete, afferrarla utilizzando i punti di impugnatura previsti.
- Scollegare la spina dalla presa in caso di inutilizzo prolungato del dispositivo.
- Per motivi di sicurezza, scollegare la spina dalla presa in caso di temporali.
- Assicurarsi che il cavo di alimentazione non venga schiacciato, piegato, danneggiato da spigoli vivi o sottoposto a sollecitazione meccanica.
- Evitare sollecitazioni termiche eccessive sul cavo di alimentazione dovute a temperature estremamente calde o fredde.
- Non modificare il cavo di alimentazione. In caso contrario, il cavo di alimentazione potrebbe danneggiarsi. Un cavo di alimentazione danneggiato può causare una scossa elettrica mortale.
- Non toccare il cavo di alimentazione se è danneggiato.
 - Innanzitutto, disattivare l'alimentazione alla presa di corrente (ad es. tramite l'interruttore automatico corrispondente) e, successivamente, rimuovere delicatamente la spina di alimentazione dalla presa.
 - Non utilizzare il prodotto se il cavo di alimentazione è danneggiato.
- Un cavo di alimentazione danneggiato può essere sostituito esclusivamente dal produttore, centro di assistenza autorizzato dal produttore o personale similmente qualificato, al fine di prevenire eventuali danni.
- Posare sempre i cavi in modo che nessuno possa inciamparvi o rimanervi impigliato. Vi è il rischio di lesioni.

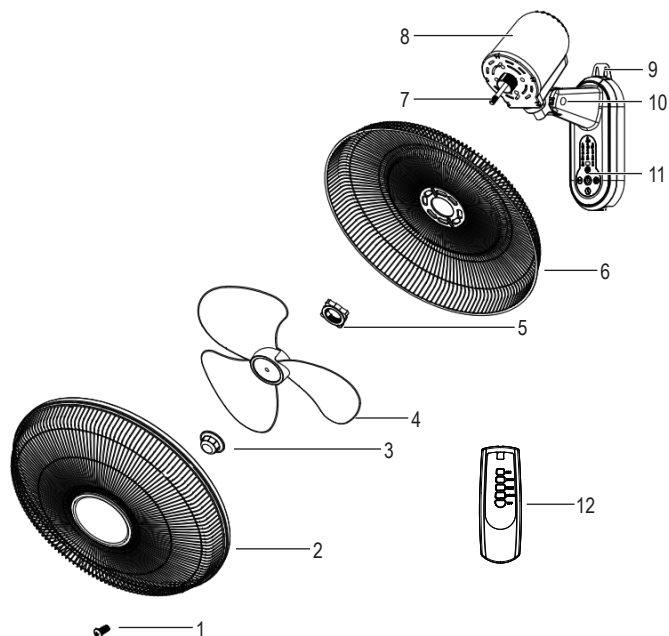
5.7 Batterie (ricaricabili)

- Il telecomando è alimentato da batterie. Si raccomanda di rispettare la polarità quando si inseriscono le batterie (ricaricabili).
- Le batterie (ricaricabili) devono essere rimosse dal dispositivo se non vengono utilizzate per un lungo periodo di tempo, al fine di evitare danni dovuti ad eventuali perdite. Le batterie (ricaricabili) con perdite o danneggiate possono causare ustioni da acido a contatto con la pelle; si raccomanda pertanto di utilizzare guanti protettivi adatti per maneggiare le batterie (ricaricabili) corrotte.
- Tenere le batterie (ricaricabili) fuori dalla portata dei bambini. Non lasciare batterie (ricaricabili) incustodite, in quanto vi è il rischio che bambini o animali domestici le ingoino.

- Tutte le batterie (ricaricabili) devono essere sostituite contemporaneamente. L'uso contemporaneo di batterie (ricaricabili) vecchie e nuove nel dispositivo può generare delle perdite dalle stesse batterie (ricaricabili) e può danneggiare il dispositivo.
- Le batterie (ricaricabili) non devono essere smantellate, cortocircuitate o gettate nel fuoco. Non ricaricare le batterie non ricaricabili. Vi è il rischio di esplosione!

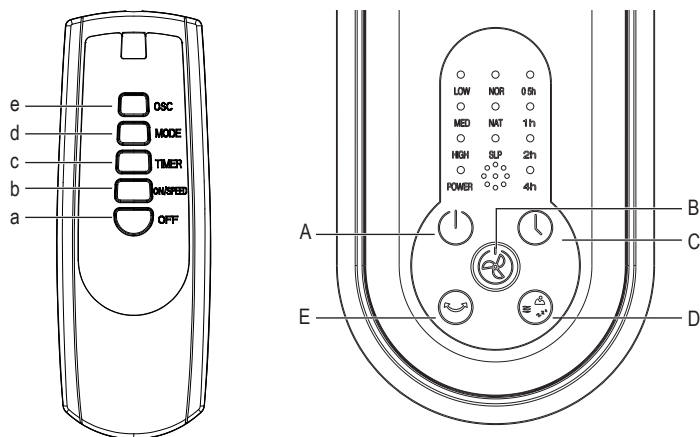
6 Panoramica prodotto

6.1 Ventilatore



- | | | |
|---------------------------|------------------------|--|
| 1 Vite di sicurezza | 6 Griglia posteriore | 10 Snodo ad inclinazione regolabile |
| 2 Griglia anteriore | 7 Albero motore | 11 Pannello di controllo e spie luminose |
| 3 Copri pala | 8 Alloggiamento motore | 12 Telecomando |
| 4 Pale del ventilatore | 9 Fori di montaggio | |
| 5 Dado griglia posteriore | | |

6.2 Telecomando e pannello di controllo



Telecomando

- a. Pulsante di spegnimento
- b. Pulsante di accensione/velocità
- c. Pulsante del timer
- d. Pulsante di selezione modalità
- e. Pulsante oscillazione

Pannello di controllo

- A. Pulsante di spegnimento
- B. Pulsante di accensione/velocità
- C. Pulsante del timer
- D. Pulsante di selezione modalità
- E. Pulsante oscillazione

7 Installazione delle batterie nel telecomando

1. Aprire il coperchio del vano batterie sul retro del telecomando.
2. Inserire le nuove batterie (2 batterie da 1,5 V tipo AAA, non incluse), rispettando le polarità + e - indicate all'interno dell'apposito vano.
3. Chiudere il coperchio del vano batterie.

8 Montaggio del ventilatore

1. Scollegare il prodotto dalla presa elettrica.
2. Afferrare la griglia posteriore (6) con la maniglia in alto e rivolta all'indietro. Inserire la griglia posteriore sull'albero motore (7), assicurandosi che sia correttamente allineata con la parte anteriore dell'alloggiamento motore (8).

3. Fissare la griglia posteriore ruotando il dado (5) in senso orario.
4. Allineare il centro delle pale del ventilatore (4) con l'albero motore (7) e spingerlo dentro.
5. Serrare il copri pala (3) sull'albero motore (7) ruotandolo in senso antiorario. Ruotare le pale del ventilatore (4) di alcuni giri con le mani per verificare che siano correttamente allineate e che ruotino senza intoppi.
6. Aprire le clip attorno al bordo della griglia anteriore (2) e agganciare la staffa in alto alla griglia posteriore (6).
7. Allineare il foro nella parte inferiore delle griglie e chiudere le clip per fissare le griglie.
8. Fissare le griglie con la vite di sicurezza (1) nella parte inferiore utilizzando un cacciavite.

9 Installazione del ventilatore

9.1 Selezione del luogo di installazione

- Installare il ventilatore su una parete piana, solida e stabile, sufficientemente robusta da sostenere il peso della ventilatore.
- Installare il ventilatore in una posizione sicura sulla parete. Non installare il ventilatore direttamente sopra un letto, una culla o un luogo simile per evitare rischi accidentali.
- Il ventilatore deve essere installato ad almeno **210 cm** dal pavimento.

9.2 Montaggio del ventilatore



Penetrando la superficie (esempio: foratura o inserimento di elementi di fissaggio), assicurarsi che nessun cavo o tubo venga danneggiato. La perforazione accidentale di cavi elettrici comporta il pericolo di scossa elettrica fatale! Verificare la presenza di fili e tubi nascosti prima di forare o inserire elementi di fissaggio.

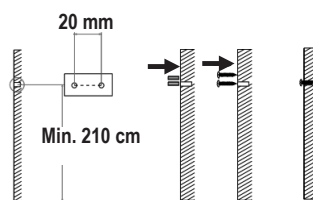


Fig. 1

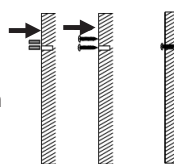


Fig. 2

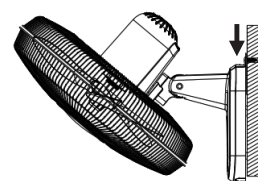


Fig. 3

PRESUPPOSTI:

- ✓ Occorre tenere a portata di mano i seguenti attrezzi: cacciavite a croce, trapano e punta adatta, martello e matita.
 - ✓ Procurarsi il materiale di montaggio adatto al tipo di parete.
1. Scollegare il prodotto dalla presa elettrica.
 2. Contrassegnare sulla parete i fori di montaggio. (Fig. 1)
 3. Praticare i fori nelle posizioni contrassegnate con una profondità di circa **40 mm**. La punta del trapano deve avere lo stesso diametro del tassello ad espansione se si sta perforando un muro di cartongesso o di cemento, o inferiore al diametro della vite se si sta perforando una parete di legno.
 4. Se la parete è in cartongesso o cemento, spingere i 2 tasselli ad espansione (inclusi) nei fori e usare un martello per picchiettare con cura i tasselli finché non sono a filo con il muro (Fig. 2).
 5. Avvitare le 2 viti di montaggio (incluse) nei fori, lasciando le teste delle viti **2 mm** fuori dal muro per appendere il ventilatore (Fig. 2).
 6. Inserire i 2 fori di montaggio (9) sul ventilatore sopra le teste delle viti e far scorrere il ventilatore verso il basso fino a bloccarlo saldamente in posizione (Fig. 3). Serrare le viti di montaggio se necessario.

10 Funzionamento

10.1 Accensione/spegnimento del ventilatore

PRESUPPOSTI:

- ✓ Il ventilatore è completamente assemblato e installato in modo sicuro sulla parete.
1. Collegare il prodotto a una presa di rete idonea.
 - La spia di alimentazione si illuminerà sul pannello di controllo (11) per indicare che la ventola è collegata all'alimentazione.
- AVVISO: Non regolare l'inclinazione verticale quando il ventilatore è acceso per evitare danni al prodotto.**
2. Spingere la testa del ventilatore verso l'alto o verso il basso per regolare l'inclinazione verticale.
 3. Premere il pulsante di accensione/velocità (b, B) per accendere il ventilatore.
 4. Premere il pulsante di accensione/velocità (b, B) per selezionare la velocità desiderata (BASSA / MEDIA / ALTA).
 - La spia della velocità corrispondente si illuminerà sul pannello di controllo.
 5. Per spegnere il ventilatore, premere il pulsante di spegnimento (a, A).
 - Il ventilatore si spegnerà e la spia di alimentazione rimarrà accesa.
 6. Scollegare il ventilatore dalla presa di corrente se non verrà utilizzato per un lungo periodo di tempo.

10.2 Impostazione dell'oscillazione

Per attivare o disattivare la funzione di oscillazione sinistra-destra, premere il pulsante di oscillazione (e, E).

- Quando questa funzione è attiva, la testa del ventilatore inizierà a oscillare da un lato all'altro.

10.3 Selezione di una modalità di ventilazione

Premere il pulsante della modalità (d, D) per selezionare una modalità di ventilazione:

- **Modalità normale:** Il flusso della ventilazione sarà costante alla velocità selezionata.
- **Modalità naturale:** Il tipo di ventilazione può avere varie velocità a seconda della selezione effettuata, per imitare le brezze esterne.
 - HIGH (ALTA) alterna velocità Alta, Media, Bassa e ventilatore spento.
 - MEDIUM (MEDIA) alterna velocità Media, Bassa e ventilatore spento.
 - LOW (BASSA) alterna tra Bassa e ventilatore spento.
- **Modalità sleep:** Il ventilatore funzionerà alla velocità selezionata in Modalità naturale, diminuendo la velocità ogni 30 minuti fino a raggiungere LOW e cioè il livello più basso.
 - La spia della modalità selezionata si illuminerà sul pannello di controllo (11).

10.4 Impostazione del timer di autospegnimento

Dopo aver impostato un timer di spegnimento automatico, il ventilatore si spegne allo scadere del tempo del timer. È possibile impostare un timer da 0,5 a 7,5 ore.

1. Accendere il ventilatore.
 2. Premere il pulsante Timer (c, C) per attivare la modalità timer.
 3. Premere ripetutamente il pulsante Timer fino a raggiungere il tempo desiderato.
 - Una o più spie per indicare il tempo selezionato si illumineranno sul pannello di controllo (11).
- Il ventilatore si spegnerà allo scadere del timer.

11 Manutenzione e pulizia.

Importante:

- Non utilizzare detergenti aggressivi, alcol denaturato o altre soluzioni chimiche, in quanto potrebbero danneggiare l'alloggiamento e causare il malfunzionamento del prodotto.
- Non sciogliere il prodotto sotto l'acqua corrente né esporre all'umidità.
- Non immergere il prodotto nell'acqua.

1. Scollegare il prodotto dall'alimentazione.
2. Pulire il corpo e l'alloggiamento del motore con un panno morbido leggermente inumidito con acqua o acqua saponata.
3. Pulire le griglie con un panno umido.
4. Per una pulizia accurata, smontare la testa del ventilatore per pulire le parti separatamente. Fare riferimento al paragrafo "8 Montaggio del ventilatore".
5. Lasciare asciugare completamente tutte le parti prima di rimontare e utilizzare il ventilatore.

12 Smaltimento

12.1 Prodotto



Questo simbolo deve apparire su qualsiasi apparecchiatura elettrica ed elettronica immessa sul mercato dell'UE. Il simbolo indica che questo dispositivo non deve essere smaltito come rifiuto urbano indifferenziato al termine del suo ciclo di vita.

I proprietari di RAEE (rifiuti da apparecchiature elettriche ed elettroniche) devono smaltirli separatamente dai rifiuti urbani indifferenziati. Le batterie e gli accumulatori esauriti, che non sono incorporati all'interno dei RAEE, nonché le lampade che possono essere rimosse senza distruggere i RAEE, devono essere rimossi dagli utenti finali, senza distruggere il RAEE, prima di consegnarlo in un punto di raccolta.

I distributori di apparecchiature elettriche ed elettroniche sono obbligati per legge a provvedere al ritiro gratuito dei rifiuti. Conrad mette a disposizione **gratuitamente** le seguenti opzioni di reso (maggiori dettagli sul nostro sito Web):

- nei nostri uffici Conrad
- presso i punti di raccolta Conrad
- presso i punti di raccolta delle autorità pubbliche di gestione dei rifiuti o i punti di raccolta istituiti da produttori o distributori ai sensi della normativa sullo smaltimento dei dispositivi elettrici ed elettronici.

Gli utenti finali sono responsabili della cancellazione di eventuali dati personali dai RAEE da smaltire.

Va notato che in Paesi al di fuori dell'Italia possono essere applicati obblighi diversi in merito alla restituzione o al riciclaggio dei RAEE.

12.2 Batterie (ricaricabili)

Rimuovere le batterie/batterie ricaricabili, se presenti, e smaltirle separatamente dal prodotto. In qualità di utente finale, si è tenuti per legge (Ordinanza sulle batterie) a restituire tutte le batterie/gli accumulatori usati; lo smaltimento nei rifiuti domestici è proibito.



Le batterie (ricaricabili) contenenti sostanze pericolose sono contrassegnate con questo simbolo, per indicare che è assolutamente vietato smaltirle assieme ai rifiuti domestici. Le denominazioni principali per i metalli pesanti sono: Cd = cadmio, Hg = mercurio, Pb = piombo (nome indicato sulle batterie (ricaricabili), ad esempio sotto l'icona del cassetto a sinistra).

È possibile consegnare le batterie e gli accumulatori usati negli appositi centri di raccolta comunali, nelle nostre filiali o in qualsiasi punto vendita di batterie e accumulatori! In questo modo si rispettano gli obblighi di legge contribuendo al contempo alla tutela ambientale.

Prima dello smaltimento, è necessario coprire completamente i contatti esposti delle batterie/gli accumulatori con un pezzo di nastro isolante per evitare cortocircuiti. Anche le batterie (ricaricabili) scariche possono contenere energia residua che potrebbe farle gonfiare, scoppiare, prendere fuoco o esplodere in caso di cortocircuito.

13 Dati tecnici

13.1 Alimentazione

Tensione/corrente in ingresso.....220 – 240 V/CA, 50 Hz
Potenza nominale.....45 W

13.2 Telecomando

Batteria3,0 V, 2 batterie AAA da 1,5 V

13.3 Condizioni ambientali

Condizioni di esercizio.....da +15 a +40 °C, UR <80 % (senza condensa)
Condizioni di conservazione.....da -20 a +70 °C, UR <85 % (senza condensa)

13.4 Altro

Numero di pale3
Livelli di velocità.....3
Timerda 0,5 a 7,5 ore
Angolo di oscillazione.....90° sinistra-destra
Velocità di rotazione della pala.....max. 1250 giri/min
Cavo di alimentazione (L).....1,6 m
Dimensioni (L x H x P).....430 x 335 x 535 mm
Peso2 kg

13.5 Dati conformi alla normativa UE 206/2012

Identificatore del modello: TX-1605WR			
Descrizione	Simbolo	Valore	Unità di misura
Velocità di flusso massima del ventilatore	F	55,70	m ³ /min
Assorbimento di potenza del ventilatore	P	39,70	W
Valore di esercizio	SV	1,40	(m ³ /min)/W
Consumo di energia in stand-by	P _{SB}	0,28	W
Livello di potenza sonora del ventilatore	L _{WA}	54,64	dB(A)
Velocità massima dell'aria	C	2,06	metri/sec
Consumo stagionale di elettricità	Q	13,02	kWh/a
Standard di misurazione per valore di servizio	IEC 60879:1986 (corr. 1992)		
Dati di contatto per ottenere maggiori informazioni	Conrad Electronic SE, Klaus-Conrad-Str. 1, D-92240 Hirschau		