



TOOLCRAFT

I Istruzioni per l'uso

Aspirapolvere e aspiraliquidi portatili con accessori

N. d'ordine 2813807



1 Uso previsto

Il prodotto è un aspirapolvere e aspiraliquidi a batteria che può essere utilizzato su superfici bagnate e asciutte (ad esempio finestre, tappezzeria).

Il prodotto è stato progettato per l'esclusivo utilizzo in interni. Non usare in ambienti esterni. Il contatto con l'umidità deve essere evitato in qualunque circostanza.

Qualora si utilizzi il prodotto per scopi diversi da quelli previsti, lo stesso potrebbe danneggiarsi. Un uso improprio può provocare corto circuiti, incendi o altri rischi.

Questo prodotto è conforme ai relativi requisiti nazionali ed europei. Per motivi di sicurezza e in base alle normative, l'alterazione e/o la modifica del prodotto non sono consentite.

Leggere attentamente le istruzioni e conservarle in un luogo sicuro. In caso di cessione del prodotto a terzi, accludere anche le presenti istruzioni per l'uso.

Tutti i nomi di aziende e le denominazioni di prodotti ivi contenuti sono marchi dei rispettivi proprietari. Tutti i diritti sono riservati.

2 Contenuto della confezione

- Aspirapolvere e aspiraliquidi
- Spazzola per tappezzeria
- Raschietto
- Flacone spray con testa e tampone raschietto
- Strumento per interstizi
- Istruzioni per l'uso
- Spazzola piccola

3 Accessori

Gli accessori sono disponibili su www.conrad.com.

3.1 Batterie ricaricabili

- N. d'ordine 1881809: ioni di litio 20 V, 2 Ah
- N. d'ordine 1881810: ioni di litio 20 V, 4 Ah
- N. d'ordine 2331500: ioni di litio 20 V, 5 Ah

3.2 Caricabatterie

- N. d'ordine 1881811: 2,3 A
- N. d'ordine 1881812: da 2,3 a 5,0 A
- N. d'ordine 2388640: 2 da 4,5 A

4 Informazioni aggiornate sul prodotto

Scaricare le informazioni più aggiornate sul prodotto dal link www.conrad.com/downloads oppure eseguire la scansione del codice QR mostrato. Seguire le istruzioni sul sito web.

5 Descrizione dei simboli

I seguenti simboli si trovano sul prodotto/apparecchio o sono usati nel testo:



Il simbolo avverte sulla presenza di pericoli che potrebbero portare a lesioni personali.



Indossare una protezione per le vie respiratorie.



Indossare dispositivi di protezione dell'udito.



Leggere le istruzioni per l'uso.

6 Istruzioni per la sicurezza



Leggere attentamente le istruzioni per l'uso e osservare nello specifico le informazioni sulla sicurezza. In caso di mancato rispetto delle istruzioni per la sicurezza e delle informazioni sul corretto utilizzo contenute nel presente manuale, si declina qualsiasi responsabilità per eventuali danni a persone o cose. In questi casi, la garanzia decade.

- L'apparecchio può essere usato da bambini al di sopra degli 8 anni e da persone con ridotte capacità fisiche, psichiche o sensoriali, oppure senza esperienza e conoscenza del prodotto, solo sotto supervisione o a seguito di istruzioni per un uso sicuro del prodotto e conseguente comprensione dei rischi connessi all'utilizzo dello stesso.
- La pulizia e la manutenzione non devono essere eseguite da bambini senza supervisione.

- I bambini non devono giocare con questo apparecchio.

6.1 Informazioni generali

- L'aspirapolvere non è un giocattolo. Tenere fuori dalla portata di bambini e animali domestici. Non permettere ai bambini di giocare con l'aspirapolvere.
- Non lasciare il materiale di imballaggio incustodito. Potrebbe diventare un giocattolo pericoloso per i bambini.
- Non esitare a contattare il nostro personale di assistenza tecnica o altri tecnici in caso di domande che non trovano risposta nel presente manuale.
- Tutti gli interventi di manutenzione, modifica o riparazione devono essere eseguiti unicamente da un tecnico o presso un centro di riparazione autorizzato.

6.2 Gestione

- Maneggiare il prodotto con cautela. Sobbalzi, urti o cadute, anche da altezze ridotte, possono danneggiare il prodotto.
- Prima di montare, smontare, pulire o riporre il prodotto, spegnere e rimuovere sempre la batteria per evitare il rischio di lesioni o incendio dovuti ad accensioni accidentali.

6.3 Ambiente operativo

- Non sottoporre il prodotto a sollecitazioni meccaniche.
- Proteggere il prodotto da temperature estreme, forti sobbalzi, gas altamente infiammabili, vapore e solventi.
- Proteggere il prodotto da condizioni di elevata umidità e bagnato.
- Proteggere il prodotto dalla luce solare diretta.
- Non accendere il prodotto dopo che è stato spostato da un ambiente freddo a uno caldo. La condensa generata potrebbe seriamente danneggiare il prodotto. Lasciare che il prodotto raggiunga la temperatura ambiente prima dell'uso.

6.4 Funzionamento

- Consultare un esperto in caso di dubbi sul funzionamento, la sicurezza o il collegamento dell'apparecchio.
- Se non è più possibile utilizzare il prodotto in tutta sicurezza, metterlo fuori servizio e proteggerlo da qualsiasi uso accidentale. NON tentare di riparare il prodotto autonomamente. Il corretto funzionamento non è più garantito se il prodotto:
 - è visibilmente danneggiato,
 - non funziona più correttamente,
 - è stato conservato per lunghi periodi in condizioni ambientali avverse o
 - è stato sottoposto a gravi sollecitazioni dovute al trasporto.

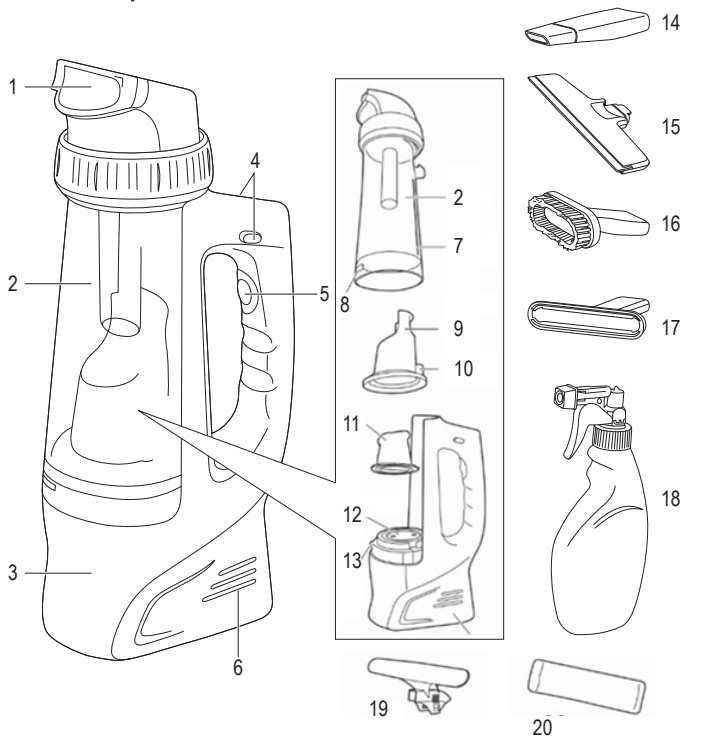
6.5 Batteria agli ioni di litio

- La batteria ricaricabile non è in dotazione con il prodotto.
- Non danneggiare la batteria ricaricabile. Il danneggiamento dell'involucro della batteria ricaricabile potrebbe causare esplosioni o incendi!
- Non cortocircuitare i contatti della batteria ricaricabile. Non gettare la batteria o il prodotto nel fuoco. Vi è rischio di incendio e di esplosione!
- Caricare la batteria ricaricabile regolarmente, anche se non si utilizza il prodotto. Grazie alla tecnologia della batteria ricaricabile in uso, non è necessario far scaricare la batteria prima di ricaricarla.
- Durante la ricarica, posizionare il prodotto su una superficie non termosensibile. È normale che una certa quantità di calore venga generata durante la ricarica.

6.6 Prodotto

- Prima di montare, smontare, pulire o riporre il prodotto, spegnerlo sempre e rimuovere la batteria.
- Pericolo di surriscaldamento e incendio! Non ostruire le entrate e le uscite dell'aria. Non utilizzare mai il prodotto se le aperture sono bloccate.
- Non aspirare materiali facilmente infiammabili, che bruciano senza fiamma o esplosivi (ad esempio benzina, sigarette, fiammiferi, ecc.).
- Non aspirare materiali tossici (candeggina, ammoniaca), polveri sottili (cemento, cartongesso) o detriti di amianto.
- Non aspirare oggetti duri o taglienti come vetro, chiodi, viti o monete poiché potrebbero danneggiare il prodotto.

7 Panoramica prodotto



- | | | |
|---|-----------------------------|------------------------------|
| 1 Ingresso aria/testa di aspirazione (bocchetta) | 7 Scanalatura | 15 Raschietto |
| 2 Contenitore della polvere | 8 Tacca | 16 Spazzola piccola |
| 3 Unità motore | 9 Porta filtro | 17 Bocchetta per tappezzeria |
| 4 Pulsanti di rilascio del contenitore per la polvere | 10 Protuberanza | 18 Flacone spray |
| 5 Pulsante di accensione/spengimento | 11 Filtro | 19 Testa raschietto |
| 6 Prese d'aria | 12 Filtro in spugna | 20 Tampone raschietto |
| | 13 Linguetta anteriore | |
| | 14 Strumento per interstizi | |

8 Montaggio / smontaggio

Importante:

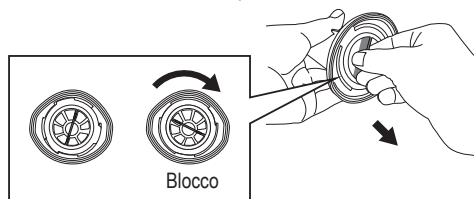
Spegnere sempre l'alimentazione e scollegare la batteria ricaricabile se si lascia il prodotto incustodito, quando si cambiano gli accessori, si pulisce o dopo l'uso.

8.1 Montaggio

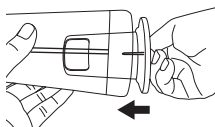
Importante:

Rischio di perdite o danni! Controllare sempre che il gruppo filtro sia correttamente inserito e livellato nel contenitore raccogli-polvere.

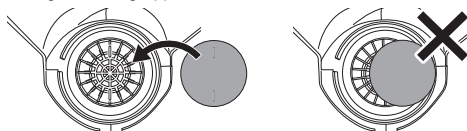
- Inserire il filtro (11) nel portafiltro (9) allineando le linguette con le fessure. Quindi ruotare il filtro in senso orario finché non si blocca in posizione.



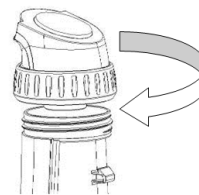
- Allineare la protuberanza (10) sul gruppo filtro (9, 11) con la scanalatura nella parte posteriore del contenitore raccogli-polvere (7), quindi spingere con decisione il gruppo filtro finché non è posizionato nel contenitore raccogli-polvere.



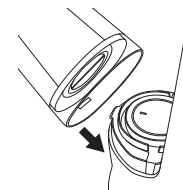
- Posizionare il filtro in spugna (12) sul gruppo motore, in modo che i due fori del filtro si incastrino nelle linguette del gruppo motore.



- Avvitare la testa di aspirazione (1) sul contenitore della polvere (2) ruotando l'anello in senso orario.



- Tenere il contenitore della polvere (2) inclinato per inserire la tacca in basso nella linguetta anteriore (13) dell'unità motore. Quindi spingere il contenitore della polvere sull'unità motore finché non scatta in posizione.

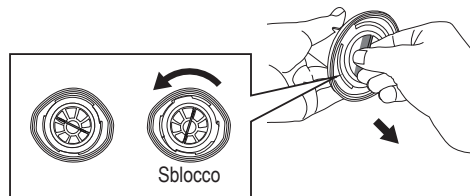


8.2 Smontaggio

Importante:

Rischio di danneggiamento. Tenere il contenitore della polvere prima di premere i pulsanti di rilascio, poiché il contenitore della polvere si inclinerà verso l'esterno dopo aver premuto i pulsanti.

- Rimuovere la batteria ricaricabile.
- Tenere il contenitore della polvere (2) con una mano, quindi premere contemporaneamente i due pulsanti di rilascio (4) sull'impugnatura per staccare il contenitore della polvere.
- Estrarre il gruppo filtro (9, 11) dal contenitore della polvere.
- Eliminare polvere o liquidi dal contenitore della polvere.
- Ruotare il filtro (11) in senso antiorario per rimuoverlo dal portafiltro (9).



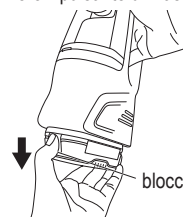
- Rimuovere la testa aspirante (1) dal contenitore della polvere ruotando l'anello in senso antiorario.
- Rimuovere il filtro in schiuma (12) dall'unità motore per pulirlo. Vedere la sezione "Pulizia e manutenzione".

9 Pacco batterie ricaricabile

Importante:

Per informazioni relative al funzionamento e alla sicurezza della batteria, fare riferimento alle istruzioni per l'uso fornite con la batteria e il caricabatterie.

- Collegare la batteria alla porta della batteria, dovrebbe bloccarsi in posizione.
- Per rimuovere la batteria, premere il pulsante di rilascio della batteria.



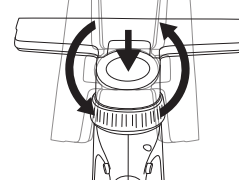
10 Funzionamento



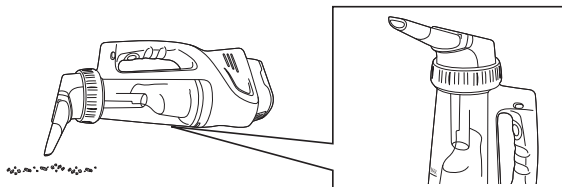
Tenere i capelli, gli indumenti larghi, le dita e le parti del corpo lontano dalle aperture e dalle parti in movimento.

10.1 Uso dell'aspirapolvere

- Montaggio dell'accessorio desiderato.
- Premere il pulsante ON/OFF per accendere o spegnere l'aspirapolvere.
- Se è necessario cambiare la direzione della testa dell'aspirapolvere, premere il pulsante On/Off per spegnere l'aspirapolvere, spingere la testa dell'aspirapolvere verso il basso per ruotarla a sinistra o a destra (ruotabile a 360°) e rilasciarla per bloccarla in posizione.



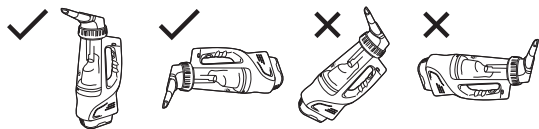
- Controllare regolarmente il contenuto del contenitore della polvere tenendo l'aspirapolvere in posizione verticale.



Importante:

Non consentire che il contenuto superi il segno di livello "MAX" per evitare perdite o che l'apparecchio si danneggi.

- Tenere sempre l'aspirapolvere in posizione verticale o orizzontale, come illustrato.



Importante:

NON inclinare l'aspirapolvere all'indietro poiché ciò potrebbe causare l'ingresso di liquidi nel gruppo motore che fuoriuscirebbero dall'uscita dell'aria. Ciò può danneggiare l'apparecchio.

10.2 Svuotamento del contenitore raccogli-polvere

- Premere il pulsante di accensione/spegnimento (5) per spegnere l'aspirapolvere.
- Tenere il contenitore della polvere con una mano, quindi premere contemporaneamente i due pulsanti di rilascio (4) per staccare il contenitore della polvere.

Importante:

Per evitare danni, tenere sempre il contenitore della polvere prima di premere i pulsanti di rilascio, poiché il contenitore della polvere si inclinerà verso l'esterno dopo aver premuto i pulsanti.

- Rimuovere il gruppo filtrante (9, 11) dal contenitore della polvere.
- Svuotare il contenuto del contenitore della polvere.
- Ricollegare il gruppo filtro (9, 11) e il contenitore della polvere (2) all'aspirapolvere per continuare ad aspirare.

11 Uso degli accessori

11.1 Raschietto

Utilizzare il raschietto (15) per aspirare l'umidità di un vetro o di una finestra di grandi dimensioni. Il raschietto può essere utilizzato dopo aver pulito la superficie del vetro con il flacone spray/il raschietto.

- Collegare il raschietto alla testa dell'aspiratore.
- Premere il pulsante On/Off per accendere l'aspirapolvere.
- Aspirare dall'alto verso il basso, passando alla sezione successiva fino a coprire l'intera larghezza della superficie.



11.2 Bocchetta per fessure

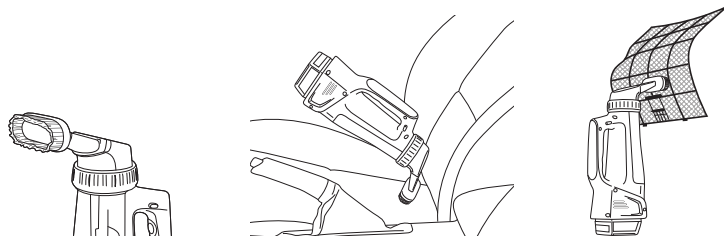
Utilizzare la bocchetta per fessure (14) per aspirare da piccoli angoli. Può essere utilizzato per aspirare liquidi o polvere.



11.3 Spazzola piccola

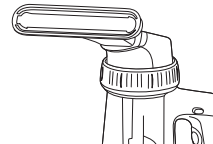
La spazzola piccola (16) può essere utilizzata per diversi scopi (ad esempio divani, letti, pavimenti, tende).

Utilizzare questo apparecchio solo per aspirare la polvere.



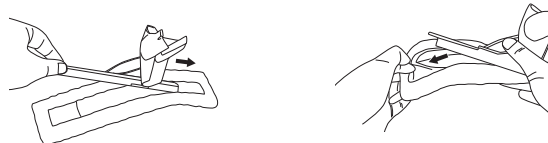
11.4 Spazzola per retine OPPURE bocchetta per tappezzerie

- La bocchetta per tappezzerie (17) può essere utilizzata per aspirare divani in tessuto, zanzariere (insetti) e vari altri arredi in tessuto.

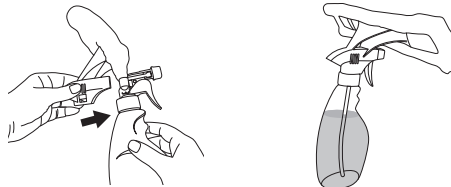


12 Utilizzo del flacone spray con raschietto

- Riempire il flacone spray (18) con acqua o con una soluzione delicata per pulire vetri o finestre e chiudere la testina spray ruotandola in senso orario.
- Inserire le estremità della testa del raschietto (19) nei supporti elastici del tampone (20).



- Chiudere la chiusura a strappo per fissare il tampone alla testa del raschietto.
- Far scorrere la testa del raschietto (19) sul flacone spray.



- Scegliere un'impostazione bocchetta: Spruzzo / Flusso / Spento.
- Spruzzare l'acqua o la soluzione detergente sulla superficie da pulire e pulire la superficie con il tampone raschietto.



- Utilizzare l'aspirapolvere con l'accessorio raschietto (15) per aspirare l'acqua residua.

13 Pulizia e manutenzione

Importante:

- Spegnere sempre l'alimentazione e scollegare la batteria ricaricabile se si lascia il prodotto incustodito, quando si cambiano gli accessori, lo si pulisce o dopo l'uso.
- Non utilizzare detersivi aggressivi, alcol isopropilico o altre soluzioni chimiche, in quanto potrebbero danneggiare l'alloggiamento e causare il malfunzionamento del prodotto.
- Non immergere il motore in acqua.

- Svuotare il contenuto del contenitore della polvere dopo ogni utilizzo.
- Controllare i filtri e pulirli regolarmente.
- Smontare l'aspirapolvere per una pulizia approfondita quando necessario. Vedere sezione "Smontaggio".
- Lasciare asciugare completamente tutte le parti prima del rimontaggio o dell'immagazzinamento.

Istruzioni specifiche per la pulizia

- Unità motore:** Pulire con un panno morbido e asciutto. Mantenere gli ingressi e le uscite dell'aria liberi da ostruzioni (ad esempio polvere, capelli, lanugine, ecc.).
- Contenitore polvere:** Svuotare il contenuto. Sciacquare con acqua fredda. Lavare con acqua saponata e, se necessario, una spugna morbida. Asciugare bene.
- Portafiltro, filtro e filtro in schiuma:** Picchiettare delicatamente i filtri per rimuovere la polvere in eccesso. Sciacquare sotto il rubinetto finché l'acqua non risulta limpida. Lasciare asciugare completamente all'aria.

- **Testa aspirapolvere:** Pulire con un panno morbido e umido.
- **Bocchetta per fessure, raschietto, piccola spazzola, bocchetta per tappezzeria:** Pulire con un panno morbido e umido. Se necessario, sciacquare con acqua.
- **Flacone spray, testina di lavaggio, tampone:** Pulire con acqua o acqua saponata. Asciugare completamente.

14 Smaltimento

14.1 Prodotto



Questo simbolo deve apparire su qualsiasi apparecchiatura elettrica ed elettronica immessa sul mercato dell'UE. Il simbolo indica che questo dispositivo non deve essere smaltito come rifiuto urbano indifferenziato al termine del suo ciclo di vita.

I proprietari di RAEE (rifiuti da apparecchiature elettriche ed elettroniche) devono smaltirli separatamente dai rifiuti urbani indifferenziati. Le batterie e gli accumulatori esauriti, che non sono incorporati all'interno dei RAEE, nonché le lampade che possono essere rimosse senza distruggere i RAEE, devono essere rimossi dagli utenti finali in modo non distruttivo dai RAEE prima della consegna in un punto di raccolta.

I distributori di apparecchiature elettriche ed elettroniche sono legalmente obbligati a provvedere al ritiro gratuito dei rifiuti. Conrad mette a disposizione le seguenti opzioni di restituzione **gratuite** (ulteriori informazioni sono disponibili sul nostro sito internet):

- nei nostri uffici Conrad
- presso i punti di raccolta Conrad
- presso i punti di raccolta delle autorità pubbliche di gestione dei rifiuti o i punti di raccolta istituiti da produttori o distributori ai sensi della normativa sullo smaltimento dei dispositivi elettrici ed elettronici.

Gli utenti finali sono responsabili della cancellazione di eventuali dati personali dai RAEE da smaltire.

Va notato che in Paesi al di fuori della Germania possono essere applicati diversi obblighi in merito alla restituzione o al riciclaggio dei RAEE.

14.2 Batterie/accumulatori

Rimuovere le batterie/gli accumulatori inseriti e smaltirli separatamente dal prodotto. In qualità di utente finale, si è tenuti per legge (Ordinanza sulle batterie) a restituire tutte le batterie/gli accumulatori usati; lo smaltimento nei rifiuti domestici è proibito.



Le batterie/gli accumulatori contaminati sono etichettati con questo simbolo, che indica che lo smaltimento tra i rifiuti domestici è proibito. Le denominazioni principali per i metalli pesanti sono: Cd = cadmio, Hg = mercurio, Pb = piombo (nome indicato sulle batterie (accumulatori), ad esempio sotto l'icona del cassetto a sinistra).

È possibile consegnare le batterie e gli accumulatori usati negli appositi centri di raccolta comunali, nelle nostre filiali o in qualsiasi punto vendita di batterie e accumulatori! In questo modo si rispettano gli obblighi di legge contribuendo al contempo alla tutela ambientale.

Prima dello smaltimento, è necessario coprire completamente i contatti esposti delle batterie/degli accumulatori con un pezzo di nastro adesivo per evitare cortocircuiti. Anche se le batterie/gli accumulatori sono scarichi, l'energia residua che contengono può essere pericolosa in caso di corto circuito (scoppio, forte riscaldamento, incendio, esplosione).

15 Dati tecnici

15.1 Prodotto

Ingresso 20 V/CC (batteria ricaricabile)

Durata delle batteria
(approssimativa) 20 V 2,0 A: 1,5 ore
20 V 4,0 Ah: 2,5 ore
20 V 5,0 Ah: 3,5 ore

Classe di protezione III

Aspirapolvere max. 1,8 kPa (0,018 Bar)

Larghezza di pulizia 26 cm

Volume del serbatoio 76 ml

15.2 Condizioni ambientali

Condizioni di esercizio/
di conservazione Da +5 a +40 °C, 0 – 85 % UR (senza condensa)

15.3 Altro

Dimensioni (A x L x P) 330 x 138 x 95 mm

Peso 0,7 kg