



## 1 Download delle istruzioni per l'uso

Utilizzare il link [www.conrad.com/downloads](http://www.conrad.com/downloads) (o eseguire la scansione del codice QR) per scaricare il manuale di istruzioni completo (o versioni nuove/aggiornate, se disponibili). Seguire le istruzioni sul sito web.

## 2 Utilizzo conforme

Questo prodotto è un dispositivo di localizzazione che può essere fissato a mazzi di chiavi, bagagli o altri oggetti, in modo da poterli ritrovare più facilmente in caso di perdita. È controllato tramite APP ed è compatibile con Apple iOS, macOS e watchOS. Utilizzare il prodotto in combinazione con le App Apple "Apple Find My/Apple Find Items".

L'alloggiamento del prodotto è conforme alla classe di protezione IPX7. È adatto per l'uso esterno e protetto contro l'immersione in acqua per brevi periodi.

Nel caso in cui il prodotto venga utilizzato per scopi diversi da quelli precedentemente descritti, potrebbe subire dei danni. Un uso improprio può provocare cortocircuiti, incendi o altri pericoli.

Il prodotto è conforme alle norme di legge nazionali ed europee. Per motivi di sicurezza e di autorizzazioni, il prodotto non deve essere trasformato e/o modificato.

Leggere attentamente le istruzioni per l'uso e rispettarle. Cedere il prodotto a terzi solo insieme a queste istruzioni.

Tutti i nomi di società e di prodotti citati sono marchi di fabbrica dei rispettivi proprietari. Tutti i diritti riservati.



## 3 Contenuto della confezione

- Prodotto
- Anello portachiavi
- Utensili di apertura
- Istruzioni per l'uso

## 4 Spiegazione dei simboli

Sul prodotto/dispositivo o nel testo sono presenti i seguenti simboli:



Il simbolo avverte di pericoli che possono causare lesioni.



Prima del primo utilizzo leggere attentamente le istruzioni per l'uso.

## 5 Avvertenze per la sicurezza



Leggere attentamente le istruzioni per l'uso e rispettare in particolare le avvertenze di sicurezza. In caso di mancato rispetto delle istruzioni per la sicurezza e delle informazioni sul corretto utilizzo contenute nel presente manuale, si declina qualsiasi responsabilità per eventuali danni a persone o cose. In tali casi, la garanzia decade.

### 5.1 Generalità

- Questo prodotto non è un giocattolo. Tenerlo fuori dalla portata di bambini e animali domestici.
- Non lasciare incustodito il materiale di imballaggio. Potrebbe trasformarsi in un gioco pericoloso per i bambini.
- Se sussistono domande che non trovano risposta in questo documento, contattare il nostro servizio tecnico di assistenza clienti o un altro professionista specializzato.
- Far eseguire i lavori di manutenzione, adattamento e riparazione esclusivamente da un tecnico qualificato o da un'officina specializzata.

### 5.2 Utilizzo

- Maneggiare il prodotto con cautela. Urti, colpi o cadute da un'altezza ridotta possono danneggiare il prodotto.

### 5.3 Ambiente operativo

- Non sottoporre il prodotto ad alcuna sollecitazione meccanica.
- Proteggere il prodotto da temperature estreme, forti scosse, gas infiammabili, vapori e solventi.
- Evitare il funzionamento nelle immediate vicinanze di forti campi magnetici ed elettromagnetici, antenne trasmettenti o generatori ad alta frequenza. In caso contrario sussiste la possibilità che il prodotto non funzioni correttamente.

### 5.4 Funzionamento

- Rivolgersi a un esperto in caso di dubbi relativi al funzionamento, alla sicurezza o alle modalità di collegamento dell'apparecchio.
- Nel caso non sia più possibile l'uso in piena sicurezza, disattivare il prodotto ed evitare che possa essere utilizzato in modo improprio. È ASSOLUTAMENTE vietato riparare il prodotto da soli. La sicurezza d'uso non è più garantita, se il prodotto:
  - presenta danni visibili,
  - non funziona più correttamente,
  - è stato conservato per periodi prolungati in condizioni ambientali sfavorevoli oppure
  - è stato esposto a considerevoli sollecitazioni dovute al trasporto.

### 5.5 Batterie

- Durante l'inserimento osservarne la corretta polarità.

- In caso di inutilizzo prolungato, rimuovere la batteria per evitare danni dovuti a perdite. Batterie danneggiate o che presentano perdite possono causare corrosione cutanea in caso entrino in contatto con la pelle. Indossare dunque guanti protettivi in caso si maneggino batterie danneggiate.
- Tenere le batterie fuori dalla portata dei bambini. Non lasciare le batterie incustodite, potrebbero essere ingerite dai bambini o da animali domestici.
- Non smontare le batterie, non metterle in corto circuito e non gettarle nel fuoco. Non tentare mai di ricaricare batterie non ricaricabili. Sussiste il pericolo di esplosione!

## 6 Elementi di comando



- 1 Foro per anello portachiavi
- 2 Tasto di controllo
- 3 Altoparlante
- 4 Foro per aggancio utensile di apertura

## 7 Messa in funzione

### 7.1 Installazione dell'App

Il prodotto è destinato all'uso con le seguenti App:

- IOS, iPad OS o macOS: Apple Find My
- watchOS: Apple Find Items

Per installare la rispettiva App:

1. Assicurarsi di disporre della versione più recente del sistema operativo.
2. Scaricare l'App dall'App Store e installarla sul dispositivo.

### 7.2 Collegare il prodotto all'App

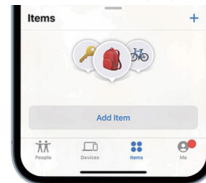
Per collegare il prodotto all'App:

1. Premere il tasto di controllo (2).
  - Il prodotto emette un segnale acustico e si accende.
  - La modalità di abbinamento viene attivata automaticamente.

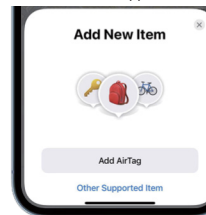
#### Nota:

Il prodotto si spegne automaticamente dopo 3 minuti di inattività. Per accendere nuovamente il prodotto, ripremere il tasto di controllo.

2. Assicurarsi che il dispositivo mobile sia collegato a Internet
3. Aprire l'App Find My/Find Items sul dispositivo.
4. Toccare il pulsante „Items“ (Oggetti).
5. Toccare "Add Item" (Aggiungi oggetto) o il simbolo "+".



6. Toccare "Other Supported Items" (Altri oggetti supportati).



7. Assicurarsi che il prodotto sia vicino al dispositivo e che il Bluetooth sia attivato sul dispositivo.
8. Attendere che venga visualizzato "iTag" e toccare "Connect" (Collega).

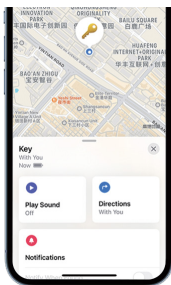


9. Selezionare un'etichetta e un'icona e toccare "Continue" (Continua).
10. Se l'App chiede se si desidera collegare il prodotto al proprio ID, toccare "Continue" e quindi "Finish" (Termina):
  - Il prodotto è collegato all'App.

### 7.3 Trova prodotto

Per trovare il prodotto:

1. Aprire l'App Find My/Find Items sul dispositivo mobile.
2. Toccare il pulsante „Items“ (Elementi).
3. Toccare l'elemento che si desidera trovare.  
→ Si apre la scheda con le azioni/impostazioni per l'elemento.
4. Toccare:
  - "Play Sound" (Riproduci suono), in modo che il prodotto emetta un suono.
  - "Directions" (Indicazioni) per avviare la pianificazione del percorso verso la posizione del prodotto.



### 7.4 Impostare le notifiche

Per ricevere una notifica quando il prodotto è stato trovato/abbandonato:

1. Aprire l'App Find My/Find Items sul dispositivo mobile.
2. Toccare il pulsante „Items“ (Oggetti).
3. Toccare l'elemento che si desidera trovare.  
→ Si apre la scheda con le azioni/impostazioni per l'elemento.
4. Scorrere fino alla sezione "Notifications" (Notifiche).
5. Se si desidera ricevere una notifica della posizione del prodotto, se rilevato da un altro dispositivo registrato in Find My, attivare l'opzione "Notify When Found" (Notifica in caso di ritrovamento).
6. Se si desidera ricevere una notifica quando il prodotto viene perso, attivare l'opzione "Notify When Left Behind" (Notifica in caso di perdita).

#### Nota:

- L'opzione "Notify When Found" può essere attivata solo se il prodotto è fuori dalla portata del dispositivo mobile.

### 7.5 Attivazione della modalità di perdita

Se si desidera attivare la modalità di perdita:

1. Aprire l'App Find My/Find Items sul dispositivo mobile.
2. Toccare il pulsante „Items“ (Elementi).
3. Toccare l'elemento che si desidera trovare.  
→ Si apre la scheda con le azioni/impostazioni per l'elemento.
4. Scorrere fino alla sezione "Lost Mode" (Modalità perdita).
5. Toccare su "Enable" (Abilita).  
→ Viene visualizzata la scheda per inserire i dati di contatto.



6. Inserire il proprio numero di telefono o indirizzo email e toccare su "Avanti".
7. Se lo si desidera, inserire un messaggio per la persona che ha trovato il prodotto.
8. Toccare su "Activate" (Attiva).  
→ La modalità perdita è attivata.

#### Nota:

Dopo aver attivato la modalità perdita:

- Viene attivata automaticamente l'opzione "Notify When Found" (Notifica in caso di ritrovamento). In questo modo si riceverà una notifica sulla posizione del prodotto, se viene rilevato da un altro dispositivo registrato in Find My.
- Il tracker Bluetooth viene bloccato e non può essere collegato a un altro dispositivo.

### 7.6 Rimuovere il prodotto dall'App.

Per rimuovere il prodotto dall'App:

1. Assicurarsi che la modalità perdita sia disabilitata.
2. Aprire l'App Find My/Find Items sul dispositivo mobile.
3. Toccare il pulsante „Items“ (Elementi).
4. Toccare l'elemento che si desidera trovare.  
→ Si apre la scheda con le azioni/impostazioni per l'elemento.
5. Scorrere fino alla voce "Remove Item" (Rimuovi elemento).
6. Toccare su "Remove Item".  
→ Viene visualizzata una panoramica dell'elemento.
7. Confermare la rimozione toccando su "Remove".
8. Premere brevemente il tasto funzione (2) 4 volte in rapida successione e tenere premuto il tasto funzione la quinta volta. Premere una volta fino a quando il prodotto non emette un segnale acustico.  
→ Il prodotto è stato rimosso dall'App e ripristinato.  
→ Il prodotto può ora essere collegato a un altro dispositivo mobile.

### 7.7 Come richiamare le informazioni sulla perdita

Per visualizzare rapidamente sul dispositivo mobile le informazioni sulla perdita:

1. Premere due volte in rapida successione il pulsante funzione (2).  
→ Il prodotto emette un segnale acustico.  
→ L'App Find My/Find Items sul dispositivo mobile mostra le informazioni sulla perdita e il numero di serie del prodotto.

### 7.8 Prodotto spento

Per spegnere il prodotto:

1. Tenere premuto il tasto di controllo (2) per 3 secondi e rilasciarlo.  
→ Il prodotto emette un segnale acustico e si spegne.

### 7.9 Sostituzione della batteria

Per sostituire la batteria,

1. inserire l'utensile di apertura nella fessura prevista (4).
2. Sollevare con cautela l'alloggiamento.
3. Inserire una nuova batteria con il polo positivo rivolto verso l'alto (tipo CR2032, 3 V).
4. Richiudere con attenzione l'alloggiamento.

## 8 Pulizia e manutenzione

#### Importante:

- Non utilizzare detergenti aggressivi, alcol denaturato o altri solventi chimici. Questi possono danneggiare il prodotto e causarne il malfunzionamento.
- Non immergere il prodotto in acqua.

1. Se necessario, rimuovere il prodotto dal portachiavi oppure rimuoverlo dal dispositivo a cui è attaccato.
2. Il prodotto può essere pulito con un panno asciutto e privo di lanugine.

## 9 Smaltimento

### 9.1 Prodotto



Tutte le apparecchiature elettriche ed elettroniche introdotte sul mercato europeo devono essere etichettate con questo simbolo. Questo simbolo indica che l'apparecchio deve essere smaltito separatamente dai rifiuti urbani non differenziati al termine della sua vita utile.

Ciascun proprietario di RAEE (Rifiuti di apparecchiature elettriche ed elettroniche) è tenuto a smaltire gli stessi separatamente dai rifiuti urbani non differenziati. Gli utenti finali sono tenuti a rimuovere senza distruggere le batterie e gli accumulatori esauriti che non sono integrati nell'apparecchiatura, nonché a rimuovere le lampade dall'apparecchiatura destinata allo smaltimento prima di consegnarla presso un centro di raccolta.

I rivenditori di apparecchiature elettriche ed elettroniche sono tenuti per legge a ritirare gratuitamente le vecchie apparecchiature. Conrad mette a disposizione le seguenti opzioni di restituzione **gratuite** (ulteriori informazioni sono disponibili sul nostro sito internet):

- presso le nostre filiali Conrad
- presso i centri di raccolta messi a disposizione da Conrad
- presso i centri di raccolta delle autorità pubbliche di gestione dei rifiuti o presso i sistemi di ritiro istituiti da produttori e distributori ai sensi della ElektroG

L'utente finale è responsabile della cancellazione dei dati personali sul vecchio dispositivo destinato allo smaltimento.

Tenere presente che in paesi al di fuori della Germania possono essere applicati altri obblighi per la restituzione e il riciclaggio di vecchie apparecchiature.

### 9.2 Batterie/accumulatori

Rimuovere le batterie/gli accumulatori inseriti e smaltirli separatamente dal prodotto. In qualità di utente finale, si è tenuti per legge (Ordinanza sulle batterie) a restituire tutte le batterie/gli accumulatori usati; lo smaltimento nei rifiuti domestici è proibito.



Le batterie/gli accumulatori contaminati sono etichettati con questo simbolo, che indica che lo smaltimento tra i rifiuti domestici è proibito. Le designazioni per i metalli pesanti coinvolti sono: Cd=cadmio, Hg=mercurio, Pb=piombo (l'indicazione si trova sulle batterie/batterie ricaricabili, per es. sotto il simbolo del bidone dell'immondizia indicato a sinistra).

È possibile consegnare le batterie e gli accumulatori usati negli appositi centri di raccolta comunali, nelle nostre filiali o in qualsiasi punto vendita di batterie e accumulatori! In questo modo si rispettano gli obblighi di legge contribuendo al contempo alla tutela ambientale.

Prima dello smaltimento, è necessario coprire completamente i contatti esposti delle batterie/degli accumulatori con un pezzo di nastro adesivo per evitare cortocircuiti. Anche se le batterie/gli accumulatori sono scarichi, l'energia residua che contengono può essere pericolosa in caso di corto circuito (scoppio, forte riscaldamento, incendio, esplosione).

## 10 Dichiarazione di conformità (DOC)

Con la presente Conrad Electronic SE, Klaus-Conrad-Straße 1, D-92240 Hirschau, dichiara che questo prodotto soddisfa la direttiva 2014/53/UE.

- Il testo integrale della dichiarazione di conformità UE è disponibile al seguente indirizzo Internet: [www.conrad.com/downloads](http://www.conrad.com/downloads).

Inserire il numero d'ordine nel campo di ricerca; successivamente sarà possibile scaricare la dichiarazione di conformità UE nelle lingue disponibili.

## 11 Dati tecnici

### 11.1 Batteria

Tipo..... CR2032, 3 V  
Durata..... Circa 12 mesi (in modalità standby)

### 11.2 Condizioni ambientali

Temperatura di esercizio ..... da -20 a +50 °C  
Umidità di esercizio ..... 5 – 95% UR  
Temperatura di conservazione ..... Da -40 fino a +85 °C  
Umidità di conservazione ..... 5 – 95% UR

### 11.3 Altre

Categoria di protezione ..... IPX7  
Frequenza di trasmissione ..... 2,402 – 2,480 GHz  
Potenza di trasmissione ..... max. -1,52 dBm  
Portata del segnale  
    In ambienti interni..... circa 10 – 15 m  
    senza ostacoli ..... circa 40 – 50 m  
Volume segnale acustico..... 87 – 92 dB  
App supportate  
    iOS, iPad OS, macOS..... Apple Find My  
    watchOS..... Apple Find Items  
Dimensioni..... ø 37,2 mm x 8,5 mm  
Peso ..... circa 15 g