



TOOLCRAFT

Istruzioni per l'uso

Saldatore a gas

N. ordine 2898079



## 1 Download delle istruzioni per l'uso

Utilizzare il link [www.conrad.com/downloads](http://www.conrad.com/downloads) (o scansionare il codice QR) per scaricare le istruzioni per l'uso complete (o le versioni nuove/attuali, se disponibili). Seguire le istruzioni sul sito web.

## 2 Utilizzo conforme

Il saldatore a gas produce una fiamma regolabile con una temperatura che può raggiungere i 1100 °C. Gli accessori in dotazione rendono il prodotto estremamente versatile. Le diverse punte per saldatura e gli accessori consentono di eseguire un'ampia varietà di lavori con il prodotto.

Il saldatore a gas può essere riempito e utilizzato solo con gas per accendini (butano).

Nel caso in cui il prodotto venga utilizzato per scopi diversi da quelli precedentemente descritti, potrebbe subire dei danni. L'uso improprio può causare ustioni, incendi, esplosioni o altri pericoli.

Il prodotto è conforme alle norme di legge nazionali ed europee. Per motivi di sicurezza e di autorizzazioni, il prodotto non deve essere trasformato e/o modificato.

Leggere attentamente le istruzioni per l'uso e rispettarle. Cedere il prodotto a terzi solo insieme a queste istruzioni.

Tutti i nomi di società e di prodotti citati sono marchi di fabbrica dei rispettivi proprietari. Tutti i diritti riservati.

## 3 Contenuto della confezione

- Saldatore a gas
- 3 punte di saldatura
- Convogliatore di aria calda
- Taglierina a caldo
- Spugna per pulire
- Coperchio protettivo
- Chiave di montaggio
- Contenitore
- Istruzioni per l'uso

## 4 Spiegazione dei simboli



Il simbolo avverte di pericoli che possono causare lesioni o danni.



Leggere attentamente le istruzioni per l'uso prima della messa in servizio e seguirne le indicazioni.

## 5 Avvertenze per la sicurezza



**Leggere attentamente le istruzioni per l'uso e rispettare in particolare le avvertenze per la sicurezza. Nel caso in cui non vengano osservate le avvertenze per la sicurezza e le indicazioni relative all'utilizzo conforme contenute nelle presenti istruzioni per l'uso, non ci assumiamo alcuna responsabilità per eventuali danni conseguenti a cose o persone. Inoltre in questi casi la garanzia decade.**

### 5.1 Informazioni generali

- Questo prodotto non è un giocattolo. Tenerlo fuori dalla portata di bambini e animali domestici.
- Non lasciare incustodito il materiale di imballaggio. Potrebbe trasformarsi in un gioco pericoloso per i bambini.
- Proteggere il prodotto da temperature estreme, luce solare diretta, forti vibrazioni, eccessiva umidità, bagnato, gas, vapori o solventi infiammabili.
- Non aprire l'alloggiamento del saldatore a gas e prestare attenzione a non danneggiarlo. Non tenere né gettare nel fuoco o in fiamme libere. Serio pericolo di esplosione!
- Non sottoporre il prodotto ad alcuna sollecitazione meccanica.
- Maneggiare il prodotto con cautela. Urti, colpi o cadute anche da un'altezza ridotta possono danneggiare il prodotto.
- Se utilizzato in strutture commerciali, rispettare le norme per la prevenzione degli infortuni dell'associazione di categoria.
- L'uso del prodotto in scuole, centri di formazione, club e laboratori di bricolage e in self-service deve essere monitorato da personale qualificato.
- Se sussistono domande che non trovano risposta in questo documento, contattare il nostro servizio tecnico di assistenza clienti o un altro professionista specializzato.
- Far eseguire i lavori di manutenzione, adattamento e riparazione esclusivamente da un tecnico qualificato o da un'officina specializzata.
- Lasciare raffreddare completamente il prodotto prima di sostituire un accessorio, di riporre il prodotto (ad esempio nell'apposito contenitore in dotazione) o di applicare il coperchio protettivo in dotazione. In caso contrario sussiste il pericolo di incendio.
- Se il prodotto è danneggiato o guasto, smaltirlo in modo adeguato. Se contiene ancora gas e questo fuoriesce, il prodotto deve essere lasciato in un luogo idoneo all'aperto per un periodo di tempo prolungato per consentire la fuoriuscita del gas. Accertarsi che vi sia sufficiente ventilazione, tenere lontano da fiamme o fonti di combustione. Rischio di incendio o esplosione! Tenere lontano da materiali combustibili, pericolo di incendio!

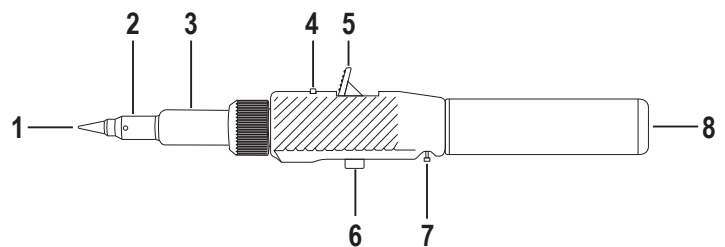
### 5.2 Riempimento

- Non riempire il prodotto qualora presenti danni. Sussiste il pericolo di incendio ed esplosione!
- Per evitare il rischio di esplosioni, riempire il saldatore a gas solo quando è completamente freddo.
- Riempire solo con gas per accendini (butano) di qualità. Attenersi alle indicazioni di sicurezza e alle istruzioni della cartuccia di gas utilizzata.
- Interrompere immediatamente il riempimento se fuoriesce gas. Potrebbero formarsi miscele esplosive di gas e aria. Assicurarsi che l'ambiente sia stato ben ventilato prima di accendere il saldatore a gas o altre fonti di combustione.
- Dopo il riempimento, assicurarsi che non vi siano perdite di gas. Non azionare se si percepisce un odore di gas o si sente un sibilo. Sussiste un serio pericolo di esplosione! Posizionare il saldatore in un'area ben ventilata e attendere che il gas fuoriesca completamente.
- Dopo il riempimento, il prodotto contiene gas altamente infiammabile e sotto pressione. Tenere lontano da fonti di calore, temperature elevate (> +40 °C) e dalla luce diretta del sole.
- Non rimuovere o aprire la valvola di riempimento per far fuoriuscire il gas. Pericolo di incendio ed esplosione!

### 5.3 Funzionamento

- Non utilizzare il prodotto in aree in cui sono immagazzinati materiali esplosivi o infiammabili, gas, vapori, polveri o liquidi infiammabili (solventi, alcol, benzina, ecc.). Rischio di esplosione e di incendio!
- Non lasciare mai l'apparecchio incustodito durante l'uso. Pericolo di incendio!
- A seconda dell'attività svolta con il saldatore a gas, potrebbe essere necessario indossare dispositivi di protezione adeguati e attenersi a norme di sicurezza aggiuntive. Proteggere il corpo e gli occhi dagli schizzi di stagno e dallo stagno liquido. Indossare indumenti e occhiali protettivi adeguati durante il lavoro.
- Non lavorare mai su componenti elettrici sotto tensione. Prima di iniziare il lavoro, scollegare sempre dalla rete elettrica il dispositivo su cui si desidera eseguire le operazioni di saldatura e verificare che sia privo di tensione.
- Mantenere il posto di lavoro in ordine e utilizzare una superficie resistente al calore.
- Tenere il prodotto dall'impugnatura. Tenere sempre il saldatore a gas in modo che l'ugello o la punta di saldatura siano rivolti lontano da sé, dai propri indumenti e da altre persone o animali.
- Non toccare mai le fiamme libere. Non toccare mai le parti metalliche calde del saldatore a gas. La conseguenza sono ustioni gravi!
- non accendere mai combustibili liquidi o gassosi (p. es. benzina, alcool, ecc.) con il prodotto. Sussiste il pericolo di esplosione!
- Molti materiali emanano vapori pericolosi o persino tossici quando vengono riscaldati o saldati. Adottare sempre le necessarie precauzioni. Se necessario, utilizzare un adeguato impianto di aspirazione delle polveri o ventilare adeguatamente.
- Durante le pause di lavoro o per far raffreddare il saldatore a gas, posizionarlo su una superficie stabile, piana e resistente al calore/antincendio, assicurandosi che non possa spostarsi o cadere, con conseguente rischio di incendio.
- Non utilizzare il saldatore ininterrottamente per più di 10 minuti, poiché l'alloggiamento potrebbe riscaldarsi eccessivamente. Rischio di ustioni!
- Non cercare mai di raffreddare il prodotto con acqua o con altri liquidi. In questo modo lo si danneggerebbe.
- Evitare indumenti larghi. Rimuovere eventuali gioielli e tenere i capelli lunghi all'indietro o legarli.
- Tenere presente che, a seconda dell'illuminazione nell'ambiente, la fiamma potrebbe essere poco o addirittura non visibile. Anche in prossimità di una piccola fiamma può svilupparsi un calore molto elevato. I materiali possono prendere fuoco e c'è il rischio di ustioni.
- In caso di temperature basse, la pressione del gas può diminuire, con conseguente indebolimento della fiamma.
- Nel caso non sia più possibile l'uso in piena sicurezza, mettere il prodotto fuori uso e fare in modo che non possa inavvertitamente utilizzato. È ASSOLUTAMENTE vietato riparare il prodotto da soli. La sicurezza d'uso non è più garantita, se il prodotto:
  - presenta danni visibili,
  - non funziona più correttamente,
  - è stato conservato per periodi prolungati in condizioni ambientali sfavorevoli oppure
  - è stato esposto a considerevoli sollecitazioni dovute al trasporto.

## 6 Componenti

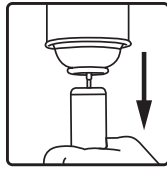


- |                       |  |
|-----------------------|--|
| 1 Punta               | 5 Pulsante di accensione                 |
| 2 Catalizzatore       | 6 Pulsante per il funzionamento continuo |
| 3 Parafiamma          | 7 Regolatore della fiamma                |
| 4 Blocco di sicurezza | 8 Valvola di riempimento                 |

## 7 Funzionamento

### 7.1 Riempimento

- Portare il regolatore della fiamma (7) nella posizione minima.
- Inserire la punta della cartuccia del gas (eventualmente con un adattatore idoneo) sulla valvola di riempimento (8) e riempire il serbatoio del gas con un movimento di pompaggio.
- Quando il gas fuoriesce dalla valvola di riempimento (8), il serbatoio è pieno. A questo punto, completare il processo di riempimento.
- Attendere qualche minuto prima dell'uso per far stabilizzare il gas appena immesso nel serbatoio.



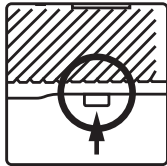
### 7.2 Accensione

- Tenere il saldatore a gas con la punta rivolta verso l'alto.
- Impostare il regolatore della fiamma (7) su un livello medio-basso.
- Premere il blocco di sicurezza (4), tirare il pulsante di accensione (5) all'indietro e mantenerlo in questa posizione.
- Se l'accensione non riesce, ripetere l'operazione.



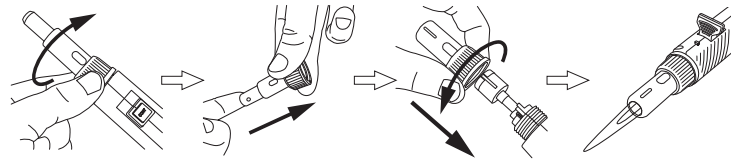
### 7.3 Funzionamento continuo

- Dopo l'accensione, premere il pulsante per il funzionamento continuo (6).
- In questo modo, il pulsante di accensione (5) si blocca e non è più necessario tenerlo.
- Per terminare la modalità di funzionamento continuo, tirare di nuovo il pulsante di accensione (5) all'indietro e poi rilasciarlo.



### 7.4 Utilizzo con fiamma libera

- Svitare il paraflamma (3) dal saldatore a gas.
- Rimuovere la punta di saldatura (1) e il catalizzatore (2).
- Riavvitare il paraflamma (3).
- Accendere il saldatore a gas come descritto sopra.
- Regolare la fiamma con il regolatore della fiamma (7).
- Si consiglia di regolare la fiamma in modo che abbia una lunghezza di circa 10-25 mm.

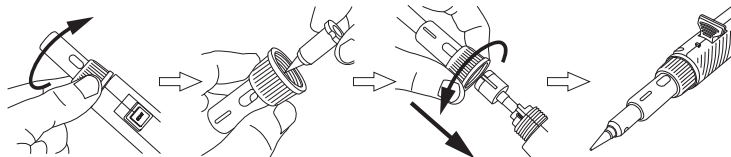


### 7.5 Funzionamento con accessorio

#### Importante:

- Quando la fiamma nella finestrella del catalizzatore diventa rossa, il saldatore a gas è pronto per l'uso. Se la fiamma rimane blu, ripetere la procedura di accensione, per evitare che il saldatore a gas si surriscaldi e si danneggi.
- Prima di utilizzare le punte di saldatura per la prima volta, è necessario riscaldarle alla temperatura di saldatura e umetterle con lo stagno. Non utilizzare mai le punte di saldatura senza averle prima umettate con lo stagno.

- Svitare il paraflamma (3) dal saldatore a gas.
- Introdurre il catalizzatore (2) nel paraflamma (3) dalla parte posteriore e riavvitarlo.
- Avvitare l'accessorio desiderato sul catalizzatore (2) utilizzando la chiave di montaggio in dotazione.
- Per lavorare con aria calda si può anche fare a meno dell'accessorio. In questo caso, il convogliatore di aria calda in dotazione può essere posizionato sul catalizzatore (2) per distribuire il calore in modo più uniforme, ad esempio durante il lavoro di restringimento dei tubi.
- Accendere il saldatore a gas come descritto sopra.
- Regolare la temperatura con il regolatore della fiamma (7). Per portare rapidamente l'apparecchio a temperatura d'esercizio, è possibile scegliere dapprima un'impostazione alta con il regolatore della fiamma (7).



### 7.6 Spegnimento

- Rilasciare il pulsante di accensione (5).
- Se è stata selezionata la modalità di funzionamento continuo, tirare nuovamente il pulsante di accensione (5) e poi rilasciarlo.

## 8 Risoluzione dei problemi

Problema	Possibile causa	Soluzione
Non si riesce ad accendere la fiamma	Serbatoio del gas vuoto	Riempire il serbatoio del gas
	Impostazione del regolatore della fiamma errata	Impostare il regolatore della fiamma come descritto
Flusso di gas eccessivo	Il regolatore della fiamma è impostato su un livello troppo alto	Impostare il regolatore della fiamma su un livello più basso
Pressione del gas troppo bassa	Serbatoio del gas vuoto o gas inserito insufficiente	Riempire il serbatoio del gas
	Temperatura del gas troppo bassa	Tenere il saldatore in mano per riscaldare il gas

## 9 Pulizia e manutenzione

#### Importante:

- Per la pulizia dell'apparecchio evitare di utilizzare detergenti aggressivi, alcool, altri solventi chimici o detergenti aggressivi. Quest'ultimi possono danneggiare l'alloggiamento e causare malfunzionamenti del prodotto.
- Non immergere il prodotto in acqua.

- Spegnere il saldatore a gas e lasciare che si raffreddi completamente.
- Pulire l'alloggiamento con un panno asciutto o leggermente inumidito.

## 10 Smaltimento



Tutte le apparecchiature elettriche ed elettroniche introdotte sul mercato europeo devono essere etichettate con questo simbolo. Questo simbolo indica che l'apparecchio deve essere smaltito separatamente dai rifiuti urbani non differenziati al termine della sua vita utile.

Ciascun proprietario di RAEE (Rifiuti di apparecchiature elettriche ed elettroniche) è tenuto a smaltire gli stessi separatamente dai rifiuti urbani non differenziati. Gli utenti finali sono tenuti a rimuovere senza distruggere le batterie e gli accumulatori esauriti che non sono integrati nell'apparecchiatura, nonché a rimuovere le lampade dall'apparecchiatura destinata allo smaltimento prima di consegnarla presso un centro di raccolta.

I rivenditori di apparecchiature elettriche ed elettroniche sono tenuti per legge a ritirare gratuitamente le vecchie apparecchiature. Conrad mette a disposizione le seguenti opzioni di restituzione gratuite (ulteriori informazioni sono disponibili sul nostro sito internet):

- presso le nostre filiali Conrad
- presso i centri di raccolta messi a disposizione da Conrad
- presso i centri di raccolta delle autorità pubbliche di gestione dei rifiuti o presso i sistemi di ritiro istituiti da produttori e distributori ai sensi della ElektroG

L'utente finale è responsabile della cancellazione dei dati personali sul vecchio dispositivo destinato allo smaltimento.

Tenere presente che in paesi al di fuori della Germania possono essere applicati altri obblighi per la restituzione e il riciclaggio di vecchie apparecchiature.

## 11 Dati tecnici

Max temperatura .....	400/500/1100 °C (saldatura/aria calda/fiamma libera)
Combustibile.....	Gas butano (gas per accendini)
Capacità serbatoio gas.....	13 ml/9 g
Consumo di combustibile .....	21 g/h
Tempo di funzionamento (cumulativo).....	50-60 min
Dimensioni.....	255 x 25,5 x 44 mm
Peso .....	114 g