



TOOLCRAFT

Istruzioni per l'uso

**Pompa da giardino con display
1300 W, 6000 l/ora**

N. d'ordine: 2997633



1 Istruzioni per il download

Accedere al link www.conrad.com/downloads (in alternativa eseguire la scansione del codice QR) per scaricare le istruzioni per l'uso complete (o le versioni nuove/attuali, se disponibili). Seguire le istruzioni riportate nella pagina web.

2 Uso previsto

Il prodotto consiste in una pompa adatta all'uso con acqua pulita, fresca e non potabile. Il prodotto è dotato di un pannello di controllo e prefiltro. Tra i vari impieghi vi sono l'irrigazione di giardini, l'uso di irrigatori per prati e il prelievo d'acqua (ad es. da bacini, corsi d'acqua o pozzi).

Evitare in qualsiasi caso di utilizzare il prodotto per pompare liquidi infiammabili, esplosivi e gassificati.

Importante:

Osservare la temperatura del liquido pompato: max. +35 °C

Importante:

Prodotto: Grado di protezione dagli ingressi (IPX4)

- Il prodotto è protetto da lievi spruzzi d'acqua provenienti da tutte le direzioni.
- Non immergere o posizionare il prodotto in aree dove si accumula acqua.
- Il prodotto va installato in un luogo riparato.

Connettore: la spina non è protetto dagli ingressi e pertanto deve essere collegata a una presa di corrente provvista di involucro resistente alle intemperie.

Il prodotto è destinato esclusivamente all'uso privato.

Qualora si utilizzi il prodotto per scopi diversi da quelli previsti, questo potrebbe danneggiarsi.

L'utilizzo improprio può causare cortocircuiti, incendi, scosse elettriche o altri pericoli.

Questo prodotto è conforme ai relativi requisiti nazionali ed europei.

Per motivi di sicurezza e in base alle normative, l'alterazione e/o la modifica del prodotto non sono consentite.

Leggere attentamente le istruzioni e conservarle in un luogo sicuro. In caso di cessione del prodotto a terzi, accludere anche le presenti istruzioni per l'uso.

Tutti i nomi di aziende e le denominazioni di prodotti ivi contenuti sono marchi dei rispettivi proprietari. Tutti i diritti sono riservati.

3 Contenuto della confezione

- Cacciavite
- Utensile di rimozione del coperchio del filtro
- Istruzioni per l'uso

4 Descrizione dei simboli

I seguenti simboli si trovano sul prodotto/apparecchio o sono usati nel testo:



Il simbolo avverte sulla presenza di pericoli che potrebbero portare a lesioni personali.



Il simbolo avverte sulla presenza di tensioni pericolose che possono portare a lesioni personali a causa di una scossa elettrica.



AVVERTENZA! Rischio di taglio. Tenere le mani e le dita lontano dalle pale della girante.

5 Istruzioni per la sicurezza



Leggere attentamente le istruzioni per l'uso e osservare nello specifico le informazioni sulla sicurezza. In caso di mancato rispetto delle istruzioni per la sicurezza e delle informazioni sul corretto utilizzo del prodotto, si declina qualsiasi responsabilità per eventuali danni a persone o cose. In questi casi, la garanzia decade.

5.1 Leggere prima le istruzioni!

- L'apparecchio può essere usato da persone con ridotte capacità fisiche, sensoriali o mentali, o da persone senza esperienza né conoscenza, solo sotto la supervisione di un

responsabile o dopo che le stesse siano state istruite adeguatamente riguardo l'uso sicuro dell'apparecchio e abbiano compreso i rischi correlati.

- I bambini non devono giocare con questo apparecchio.
- Un cavo di alimentazione danneggiato può essere sostituito esclusivamente dal produttore, centro di assistenza autorizzato dal produttore o personale similmente qualificato, al fine di prevenire eventuali danni.
- Scollegare sempre l'apparecchio dall'alimentazione prima di assemblarlo, smontarlo o pulirlo.
- Il presente prodotto non è protetto dagli effetti del gelo e non deve essere lasciato all'esterno in condizioni di gelo.
- Collegare la spina di alimentazione esclusivamente a una presa elettrica protetta da un dispositivo di corrente residua (RCD) con una corrente nominale di funzionamento residua non superiore a 30 mA.
- In Austria, il prodotto può essere messo in funzione in prossimità di piscine e laghetti da giardino esclusivamente se, oltre al dispositivo di interruzione del circuito di messa a terra, viene collegato a monte un trasformatore di isolamento di sicurezza idoneo e omologato ÖVE.
- In presenza di persone o animali domestici in acqua, la pompa non deve essere utilizzata.

5.2 Informazioni generali

- Il prodotto non è un giocattolo. Tenere fuori dalla portata di bambini e animali domestici.
- Non lasciare il materiale di imballaggio incustodito. Potrebbe diventare un giocattolo pericoloso per i bambini.
- Non esitare a contattare il nostro servizio assistenza o altro personale tecnico competente, in caso di domande che non trovano risposta nel manuale di istruzioni del prodotto.
- Far eseguire i lavori di manutenzione, adattamento e riparazione esclusivamente da un esperto o da un laboratorio specializzato.

5.3 Gestione

- Maneggiare il prodotto con cautela. Sobbalzi, urti o cadute, anche da altezze ridotte, possono danneggiare il prodotto.

5.4 Condizioni di esercizio

- Non sottoporre il prodotto a sollecitazioni meccaniche.
- Proteggere l'apparecchiatura da temperature estreme, forti urti, gas, vapori e solventi infiammabili.
- Proteggere il prodotto dalla luce solare diretta.

5.5 Funzionamento

- Consultare un esperto in caso di dubbi sul funzionamento, la sicurezza o il collegamento del prodotto.
- Se non è più possibile utilizzare il prodotto in tutta sicurezza, metterlo fuori servizio e proteggerlo da qualsiasi uso accidentale. NON tentare di riparare il prodotto da soli. Il corretto funzionamento non è più garantito se il prodotto:
 - è visibilmente danneggiato,
 - non funziona più correttamente,
 - è stato conservato per lunghi periodi in condizioni ambientali avverse o
 - è stato sottoposto a gravi sollecitazioni legate al trasporto.

5.6 Cavo di alimentazione



Non modificare o riparare i componenti dell'alimentazione di rete, comprese le spine di rete, i cavi di rete e gli alimentatori. Non utilizzare componenti danneggiati. Rischio di scosse elettriche letali!

- La presa di corrente deve essere situata vicino all'apparecchio ed essere facilmente accessibile.
- Non collegare o scollegare la spina di alimentazione con le mani bagnate.
- Non staccare mai la spina dalla presa tirando il cavo. Tirare sempre dalla presa di corrente utilizzando le impugnature previste.
- Scollegare la spina dalla presa in caso di inutilizzo prolungato del dispositivo.
- Per motivi di sicurezza, scollegare la spina dalla presa in caso di temporali.

- Assicurarsi che il cavo di alimentazione non venga schiacciato, piegato, danneggiato da spigoli vivi o sottoposto a sollecitazione meccanica.
- Evitare di sottoporre il cavo di alimentazione ad una eccessiva sollecitazione termica dovuta a calore o freddo estremo.
- Non modificare il cavo di alimentazione. In caso contrario, il cavo di alimentazione potrebbe danneggiarsi. Un cavo di alimentazione danneggiato può causare una scossa elettrica mortale.
- Non toccare il cavo di alimentazione se è danneggiato.
 - Innanzitutto, disattivare l'alimentazione alla presa di corrente (ad es. tramite l'interruttore automatico corrispondente) e, successivamente, rimuovere delicatamente la spina di alimentazione dalla presa.
 - Non utilizzare il prodotto se il cavo di alimentazione è danneggiato.
- Un cavo di alimentazione danneggiato può essere sostituito esclusivamente dal produttore, centro di assistenza autorizzato dal produttore o personale similmente qualificato, al fine di prevenire eventuali danni.
- Assicurarsi che i cavi non siano schiacciati, piegati o danneggiati da spigoli taglienti.
- Posare sempre i cavi in modo che nessuno possa inciamparvi o rimanervi impigliato. Vi è il rischio di lesioni.

5.7 Dispositivi collegati

- Osservare anche le istruzioni di sicurezza e di funzionamento di qualunque altro dispositivo collegato al prodotto.

5.8 Prodotto



AVVERTENZA

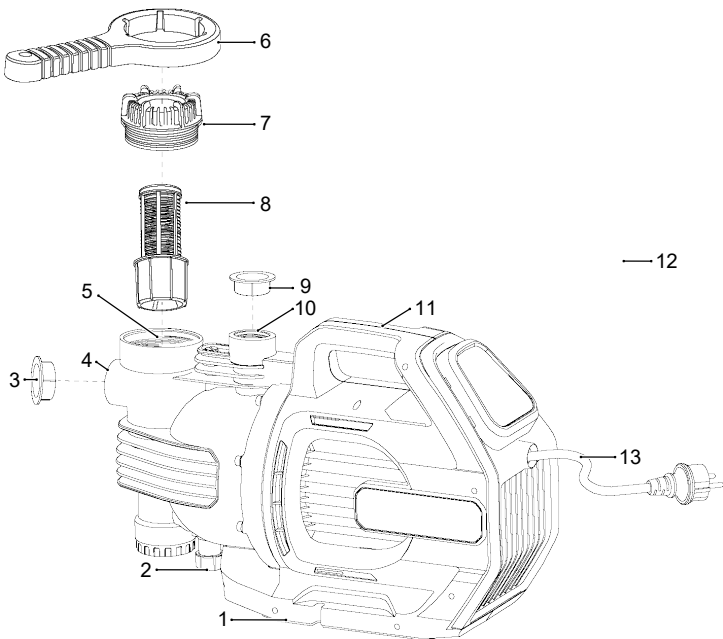
Rischio di scosse elettriche!

Scollegare sempre il prodotto dall'alimentazione di rete prima di collegarlo, scollegarlo, pulirlo o la risoluzione dei problemi.

6 Panoramica prodotto

Nota:

Questa immagine è solamente a scopo di riferimento. Il prodotto effettivo potrebbe variare leggermente.



- | | |
|--------------------------------------|----------------------------------|
| 1 Base con supporti | 2 Scarico dell'acqua |
| 3 Cappuccio protettivo | 4 Ingresso: porta di aspirazione |
| 5 Apertura di riempimento dell'acqua | 6 Tool |
| 7 Vite del coperchio | 8 Cestello del filtro |
| 9 Cappuccio protettivo | 10 Uscita: porta di pressione |
| 11 Maniglia per il trasporto | 12 Pannello di controllo |
| 13 Cavo di alimentazione con spina | |

7 Posizione di installazione



AVVERTENZA

Rischio di scosse elettriche!

Evitare in qualsiasi caso di collocare il prodotto in acqua o in aree soggette ad alluvioni.

Nota:

Si consiglia di utilizzare un prefiltro e un dispositivo di aspirazione composto da tubo flessibile di aspirazione, filtro di aspirazione e valvola di non ritorno. In questo modo si preven- gono eventuali danni alla pompa causati da sassi e altri corpi estranei solidi.

- Installare la pompa su una superficie piana, regolare e stabile.
- Il prodotto va installato esclusivamente in posizione verticale.
- Il prodotto è adatto solamente a installazioni fisse e deve essere fissato alla superficie tramite i punti di montaggio della base.
- Garantire lo spazio necessario intorno alla pompa per la dissipazione del calore, eventuali controlli e la manutenzione.

8 Consigli per l'installazione e il collegamento



In caso di dubbio su come installare correttamente il sistema pompa, contattare un tecnico qualificato.

- La linea di aspirazione della pompa deve essere più grande rispetto a quella di pressione.
- La linea di aspirazione deve essere in grado di resistere alla pressione massima della pompa.
- Applicare del nastro di tenuta sui collegamenti filettati.
- Evitare di stringere in modo eccessivo i collegamenti per non danneggiare i raccordi.
- Il peso del tubo deve essere supportato in modo indipendente e non dalla pompa stessa.
- Altezze di aspirazione elevate o linee di aspirazione lunghe possono richiedere maggior tempo e influire sulle prestazioni.
- Se l'acqua contiene sabbia o detriti, installare un prefiltro per evitare l'intasamento e il danneggiamento della pompa.
- Installare una valvola di ingresso dell'acqua o una valvola di non ritorno sulla linea di aspirazione della pompa per evitare lo svuotamento dopo l'uso.
- Posizionare l'ingresso dell'acqua a una profondità adeguata in modo da evitare l'ingresso di aria quando il livello dell'acqua si abbassa.

9 Funzionamento



NOTA

Pericolo di danneggiamento del prodotto!

La pompa non deve mai essere lasciata in funzione a secco.

9.1 Impostare l'interruttore di alimentazione su ACCESO.

1. Collegare la spina a una fonte di alimentazione.
2. Premere il pulsante **OK**, "Pump on" verrà visualizzato sul display.
3. Premere il pulsante **OK** per l'accensione, "Suction in progress" verrà visualizzato sul display.

9.2 Impostare l'interruttore di alimentazione su SPENTO.

1. Premere il pulsante **OK**, "Pump off" verrà visualizzato sul display.
2. Premere il pulsante **OK** per spegnere il prodotto.
3. Scollegare la spina dalla rete elettrica.

9.3 Impostazione della pressione

Nota:

Le impostazioni sono opzionali. Non è necessario configurare alcuna impostazione per utilizzare il prodotto.

Requisiti:

- ✓ La pompa è collegata a una fonte di alimentazione.
1. Premere e tenere premuti contemporaneamente i pulsanti **OK** e **▲** per circa 3 secondi.
 2. Premere **▲** o **▼** per andare a "Turn on pressure", dopodiché premere **OK**.
 3. Premere **▲** o **▼** per regolare la pressione, dopodiché premere **OK**.
 4. Premere **▲** o **▼** per andare a "Exit", dopodiché premere **OK**.

9.4 Impostazione del timer

Nota:

Le impostazioni sono opzionali. Non è necessario configurare alcuna impostazione per utilizzare il prodotto.

Requisiti:

- ✓ La pompa è collegata a una fonte di alimentazione.
- 1. Premere e tenere premuti contemporaneamente i pulsanti **OK** e **▲** per circa 3 secondi.
- 2. Premere **▲** o **▼** per andare a "Time set", dopodiché premere **OK**.
- 3. Premere **▲** o **▼** per andare a "The day" o "Every day", dopodiché premere **OK**.
 - Il giorno: impostazione singola del timer.
 - Ogni giorno: impostazione del timer su base quotidiana.
- 4. Premere **▲** o **▼** per regolare le impostazioni e premere **OK** per confermare.
- 5. Seguire le indicazioni sullo schermo per completare la procedura delle impostazioni.

10 Rimozione delle ostruzioni

Per rimuovere eventuali ostruzioni, è possibile forzare l'acqua attraverso il sistema.

1. Scollegare il prodotto dall'alimentazione.
2. Collegare la linea di pressione a quella dell'acqua.
3. Rimuovere il tubo flessibile di aspirazione.
4. Aprire la linea dell'acqua e far funzionare la pompa più volte per circa 2 secondi ogni volta.

11 Rimozione dal servizio

Importante:

In caso di inutilizzo prolungato della pompa o di rischio di gelo, svuotarla completamente e lasciarla asciugare.

1. Impostare l'interruttore di alimentazione su SPENTO.
2. Scollegare il cavo di alimentazione dalla rete elettrica.
3. Aprire l'uscita dell'acqua e far defluire tutta l'acqua.
4. Scollegare tutti i tubi flessibili dal prodotto e lasciarli asciugare all'aria.

12 Pulizia e riparazioni

12.1 Pulizia

Importante:

- Non utilizzare detergenti aggressivi, alcol o altre soluzioni chimiche. Possono danneggiare l'alloggiamento e causare il malfunzionamento del prodotto.
- Non immergere il prodotto nell'acqua.

1. Scollegare il prodotto dall'alimentazione.
2. Pulire il prodotto con un panno senza fibre.

12.2 Riparazioni



Non aprire mai l'alloggiamento del motore. Eventuali interventi di riparazione devono essere eseguiti da un tecnico qualificato.

13 Risoluzione dei problemi

Problema	Possibile causa	Soluzione consigliata
Il prodotto non si accende.	Alimentazione assente	Verificare l'alimentazione.
		Scollegare la spina dalla presa elettrica. Attendere 10 secondi e ricollegare la spina alla presa.
La pompa aspira troppo poca acqua o non ne aspira affatto.	Acqua contaminata.	Pulire il prefiltro.
	Tubo flessibile di aspirazione/prefiltro intasato.	Sciogliere il tubo flessibile con acqua. Pulire il prefiltro (se del caso).
	Cestello del filtro intasato.	Sciogliere e pulire il cestello del filtro (se del caso).
	Tubo flessibile di aspirazione danneggiato.	Sostituire il tubo flessibile di aspirazione.
	Il materiale del tubo flessibile di aspirazione è troppo morbido/sottile.	Utilizzare un tubo flessibile di aspirazione più robusto/più spesso.
	Aria all'interno della pompa.	Riempire il prodotto con acqua attraverso l'apposita apertura.
	Il tubo di aspirazione non si trova a una profondità adeguata nell'acqua.	La valvola di aspirazione deve trovarsi ad almeno 10 cm al di sotto della superficie dell'acqua.
La porta di aspirazione non è sigillata.	Sigillare la porta di aspirazione con del nastro di tenuta.	
Visualizzazione sul display: "Standby".	Il valore della pressione nel tubo flessibile è superiore alla pressione di avvio del prodotto.	<ul style="list-style-type: none"> ■ Aprire la valvola di uscita del tubo flessibile di pressione per ridurre il valore della pressione. ■ Se il valore della pressione è inferiore alla pressione di avvio, il prodotto continua a pompare automaticamente.

Problema	Possibile causa	Soluzione consigliata
	L'altezza di installazione della valvola di uscita è troppo elevata per la pressione di avvio.	Aumentare la "Turn on pressure" nelle impostazioni. Vedere la sezione: Impostazione della pressione [▶ 2].
Visualizzazione sul display: "Accensione".	Il prodotto rimane in modalità standby allo scadere del tempo programmato.	Premere 2 volte il pulsante OK per riavviare il prodotto.
Visualizzazione sul display: "No water inlet".	In caso di mancato pompaggio dell'acqua per 30 secondi, il funzionamento viene interrotto automaticamente per proteggere il prodotto.	Controllare il tubo flessibile di aspirazione affinché non presenti eventuali perdite <ol style="list-style-type: none"> 1. Aprire la valvola di uscita del tubo flessibile di pressione. 2. Riempire d'acqua il tubo di aspirazione e l'apposita apertura. 3. Premere 2 volte il pulsante OK per riavviare il prodotto.
Visualizzazione sul display: "Leakage warning".	La pompa tenta di avviarsi più volte, tuttavia il funzionamento viene ripetutamente interrotto per proteggere il prodotto.	Controllare il tubo flessibile di pressione e i collegamenti affinché non presentino eventuali perdite. Assicurarsi che la valvola di non ritorno non sia ostruita o danneggiata. Sostituirla se necessario.

14 Dichiarazione di conformità

Conrad Electronic SE, Klaus-Conrad-Straße 1, D-92240 Hirschau con la presente dichiara che questo prodotto è conforme alle seguenti direttive, norme e/o regolamenti.

Numero di modello: JGP-JH-130062BL

Direttiva MD 2006/42/CE

- EN IEC 60335-2-41:2021/A11:2021
- EN 60335-1:2012/A15:2021; EN 62233:2008

Direttiva EMC 2014/30/EU

- EN IEC 55014-1:2021; EN IEC 55014-2:2021
- EN IEC 61000-3-2:2019/A1:2021 EN 61000-3-3:2013/A2:2021

Direttiva RoHS 2011/65/EU + 2015/863/EU

Il testo integrale della dichiarazione di conformità UE è disponibile al seguente indirizzo Internet: www.conrad.com/downloads

Inserire il numero d'ordine nel campo di ricerca; successivamente sarà possibile scaricare la dichiarazione di conformità UE nelle lingue disponibili.

15 Smaltimento



Tutte le apparecchiature elettriche ed elettroniche introdotte sul mercato europeo devono essere etichettate con questo simbolo. Questo simbolo indica che l'apparecchio deve essere smaltito separatamente dai rifiuti urbani non differenziati al termine della sua vita utile.

Ciascun proprietario di RAEE (Rifiuti di apparecchiature elettriche ed elettroniche) è tenuto a smaltire gli stessi separatamente dai rifiuti urbani non differenziati. Gli utenti finali sono tenuti a rimuovere senza distruggere le batterie e gli accumulatori esauriti che non sono integrati nell'apparecchiatura, nonché a rimuovere le lampade dall'apparecchiatura destinata allo smaltimento prima di consegnarla presso un centro di raccolta.

I rivenditori di apparecchiature elettriche ed elettroniche sono tenuti per legge a ritirare gratuitamente le vecchie apparecchiature. Conrad mette a disposizione le seguenti opzioni di restituzione **gratuite** (ulteriori informazioni sono disponibili sul nostro sito internet):

- presso le nostre filiali Conrad
- presso i centri di raccolta messi a disposizione da Conrad
- presso i centri di raccolta delle autorità pubbliche di gestione dei rifiuti o presso i sistemi di ritiro istituiti da produttori e distributori ai sensi della ElektroG

L'utente finale è responsabile della cancellazione dei dati personali sul vecchio dispositivo destinato allo smaltimento.

Tenere presente che in paesi al di fuori della Germania possono essere applicati altri obblighi per la restituzione e il riciclaggio di vecchie apparecchiature.

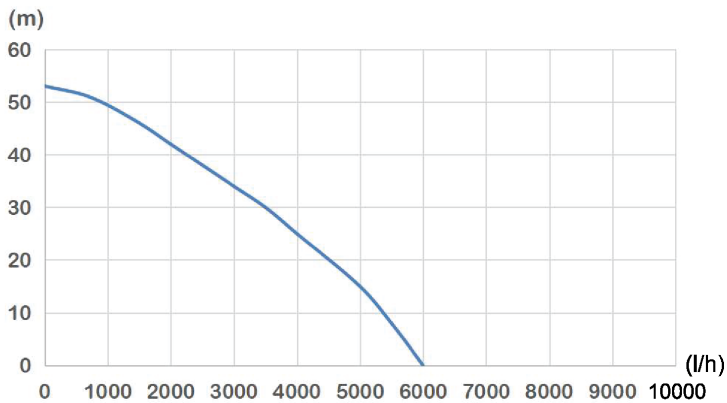
16 Dati tecnici

16.1 Informazioni generali

Tensione di esercizio.....	230 V/CA, 50 Hz
Potenza nominale.....	1300 W
Classe di protezione.....	I
Protezione dagli ingressi.....	IPX4
Protezione da surriscaldamento.....	sì (145 °C)
Protezione dal funzionamento a secco.....	sì

Protezione contro il sovraccarico....	si
Utilizzo continuato	si
Cavo di alimentazione	H07RN-F 3G 1,00 mm ²
Lunghezza cavo	1 m
Granulometria.....	max. 1 mm
Pressione di esercizio.....	da 1,2 a 2,2 bar
Portata.....	Quantità max. 6000 l/ora
Temperatura dell'acqua.....	max: +35 °C
Fluido pompato.....	Acqua pulita, fresca e non potabile
Testa di scarico	max. 53 m
Altezza di aspirazione.....	max. 8 m
Ingresso: raccordo di aspirazione...	G1 (1") 30,3 mm (interno)
Uscita: raccordo di pressione	G1 (1") 30,3 mm (interno)
Condizioni di esercizio/di stoccaggio	da 0 a +35 °C
Dimensioni (L x A x P).....	475 x 305 x 210 mm
Peso	10,1 kg

16.2 Tabella prestazioni



Publicato da Conrad Electronic SE, Klaus-Conrad-Str. 1, D-92240 Hirschau (www.conrad.com).

Tutti i diritti, compresa la traduzione, riservati. La riproduzione con qualunque mezzo (ad es. fotocopie, microfilm o memorizzazione su sistemi di elaborazione elettronica dei dati) è rigorosamente vietata senza la previa autorizzazione scritta dell'editore. È vietata la ristampa, anche parziale. La presente pubblicazione rappresenta lo stato tecnico al momento della stampa.

Copyright by Conrad Electronic SE.

*2997633_V2_0424_dh_mh_it 18014399614775691 I3/O2 en