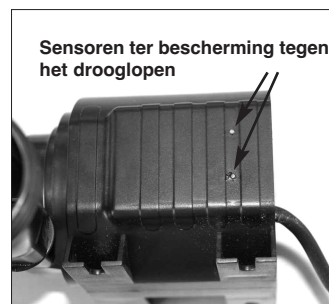
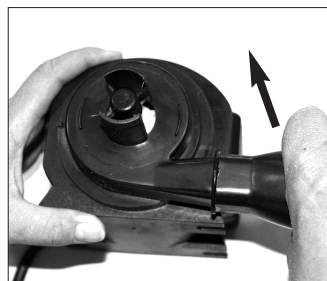
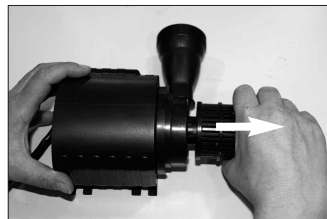


Om het vermogen van de pomp in stand te houden, moet de pomp al naargelang de watervervuiling met warm water bij gelegenheid uitgewassen worden. Open daarvoor de behuizing als volgt:

Opmerking: gelieve bij de demontage en montage van de pomp geen geweld toe te passen. De onderdelen zijn zeer fijn en kunnen gemakkelijk breken.

1. Speld de stekker van de pomp uit.
2. Neem de pomp uit het water en draai de slangaansluiting af.
3. Draai de 4 schroeven aan de onderzijde van de pomp los.
4. Open voorzichtig de behuizing en neem de pomp uit de behuizing.
4. Trek de kunststofvoorfilter af en reinig deze met warm water.
5. Draai de waterafvoer ca. 90° tegen de richting van de wijzers van de klok in en neem deze voorzichtig af.
6. Neem de schijven en de afstandsring van de keramische as en trek het schoepenrad uit. De keramische as kan desgewenst uitgetrokken worden.
7. Reinig nu alle onderdelen voorzichtig met warm water.
8. Reinig de contacten aan de zijkant van de pomp met een zachte borstel.
9. Na de reiniging monteert u de pomp weer in omgekeerde volgorde.

De pomp is nu terug operationeel.



Sensoren ter bescherming tegen het drooglopen

Klantenbeheer:

Bij problemen of vragen over dit product contacteert u ons gewoon!
Van maandag tot vrijdag van 8 uur tot 12 uur en van 13 uur tot 16 uur.
 Telefonisch: +49 (0)9605-92206-27
 Per E-mail bij bestellingen van wisselstukken: ersatzteil@esotec.de
 Per E-mail bij vragen over het product: technik@esotec.de
Product: artikelnummer van de fabrikant: 101760

Deze bedieningshandleiding hoort uitsluitend bij de zonnepomp. Deze bedieningshandleiding bevat belangrijke aanwijzingen voor de inbedrijfstelling en de bediening. Let hierop, ook wanneer u dit product aan derden overhandigt. Archiveer bijgevolg deze bedieningshandleiding na het lezen.

1. Inleiding

Zeer geachte klant Wij danken u voor de aankoop van de zonnepomp. Met deze zonnepomp heeft u een product gekocht dat volgens de huidige stand van de techniek gebouwd werd. Dit product voldoet aan de vereisten van de geldige Europese en nationale richtlijnen. De conformiteit werd bewezen, de dienovereenkomstige verklaringen en documenten zijn bij de fabrikant gedeponeerd. Om deze status te behouden en om een gevaarloos bedrijf te verzekeren moet u, als gebruiker, deze bedrijfshandleiding in acht nemen!

2. Veiligheidsaanwijzingen



- Bij schaden, die veroorzaakt worden door het niet naleven van deze bedieningshandleiding, vervalt de aanspraak op garantie!
- Wij aanvaarden geen aansprakelijkheid voor volgschaden!
- Bij materiële of persoonlijke schaden, die veroorzaakt worden door een onvakkundige bediening of het niet naleven van de veiligheidsaanwijzingen, aanvaarden wij geen aansprakelijkheid.
- In dergelijke gevallen vervalt elke aanspraak op garantie.

Omwille van veiligheids- en toelatingsredenen (CE) is het niet toegestaan om de zonnepomp eigenhandig om te bouwen en/of te veranderen. Verzeker een vakkundige inbedrijfstelling van de zonnepomp. In industriële inrichtingen moeten de voorschriften voor de ongevallenpreventie van de industriële beroepsvereniging voor elektrische installaties en bedrijfsmiddelen nageleefd worden.

3. Reglementair voorgeschreven gebruik

Deze pomp is voor het watertransport in de tuinvijver, fontein of dergelijke ontworpen. Ze kan door middel van een slangaansluiting water transporteren en is uitermate geschikt voor de voeding van beeklopen.

Deze pomp is uitsluitend geschikt voor het transport van water!

Als energiebron kan een zonnemodule met minstens 25 W vermogen, een accu met 12 V bedrijfsspanning of een voedingsapparaat met een spanning van 12 volt gebruikt worden. Bij het gebruik met een zonnemodule werkt de pomp enkel als er voldoende zonlicht op de zonnemodule valt.

De waterpomp heeft geen schakelaar "Aan/uit". Zodra de pomp met haar stroomvoorziening verbonden is, begint ze water te transporteren.

4. Montage en ingebruikname

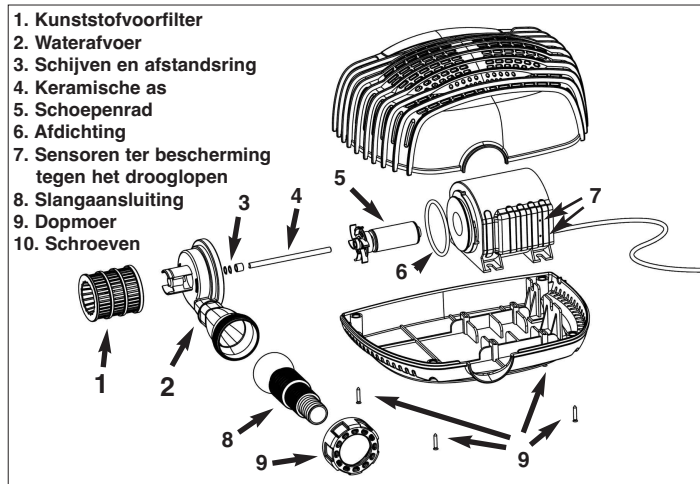
1. Rol het aansluitsnoer aan de beeklooppomp volledig uit.
2. De slangaansluiting is geschikt voor uiteenlopende slangdiameters (binnendiameter: 25, 32 of 38 mm). Maak ze in overeenstemming met de diameter van uw slang korter met een zaag. Speld de slang op de uitgang en beveilig deze met een passende (niet in het leveringspakket inbegrepen) slangklem.
3. Monteer de slangaansluiting met de bijgevoegde dopmoer aan de uitgang van de pomp. Via het kogelscharnier kan de slangafvoer in overeenstemming met de omstandigheden onder water ingesteld worden.
4. Laat de beeklooppomp helemaal in het water zakken (gelieve daarbij punt 5. in acht te nemen).
5. Voorzie nu de beeklooppomp van energie. Gebruik daarvoor de bijgevoegde stekker met kabel (bruin = pluspool, blauw = minpool). Indien u deze pomp als compleet zonnestelsel gekocht hebt, dan is reeds de passende stekker aan de zonnemodule aanwezig.

Opmerking: de stekker is beschermd tegen een verwisseling van de polen, er mag bij het insteken geen geweld toegepast worden.

5. Beschermen tegen het drooglopen

De pomp is standaard met een beschermingsinrichting tegen het drooglopen uitgerust. Daarvoor zijn er zijdelings aan het pomphuis 2 (aan de buitenzijde niet waar te nemen) sensorpunten aanwezig. Indien deze punten onder water zijn, functioneert de pomp. Indien een punt uit het water steekt, is de pomp niet in werking!

1. Kunststofvoorfilter
2. Waterafvoer
3. Schijven en afstandsring
4. Keramische as
5. Schoepenrad
6. Afdichting
7. Sensoren ter bescherming tegen het drooglopen
8. Slangaansluiting
9. Dopmoer
10. Schroeven



7. Storingen in de werking

Pomp transporteert geen water

- Is de pomp volledig in het water gedompeld? Bescherming tegen het drooglopen (punt 5)
- Zijn de polen van de aansluitspanning verwisseld? Kabelkleur bruin = pluspool, blauw = minpool.
- Pomp vervuld? Reiniging van de pomp: zie punt 6.
- Vermogen van de aangesloten zonnemodule of voedingsapparaat voldoende?

8. Technische gegevens

Bedrijfsspanning:	12 - 18 V DC
Beschermingsklasse:	IP 68
Opgenomen vermogen:	Ca. 8 W bij 12 VDC - ca. 17 W bij 18 VDC
Opvoerhoogte:	Max. 1,05 m bij 12 VDC - max. 2,1 m bij 18 VDC
Pompvermogen:	Max. 1800 l/h bij 12 VDC - max. 2450 l/h bij 18 VDC
Bedrijfstemperatuurbereik:	+4 tot +40°C

Opmerking: de pomp is uitsluitend geschikt voor het transport van water.

Opmerking: pomp tegen vorst beschermen!

Tijdens koude wintermaanden moet de pomp uit het water genomen en op een warme plaats bewaard worden, de zonnemodule kan in de open lucht overwinteren.

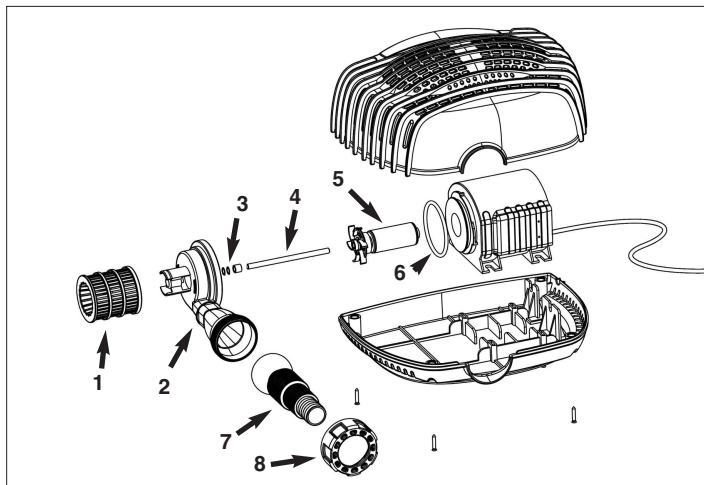
9. Veiligheidsinstructies:

GEVAAR voor kinderen! Houd kinderen op een veilige afstand tot inslikbare, kleine onderdelen (stijgbuis en sprinkler) en het verpakkingsmateriaal. Er bestaat verstikkingsgevaar!

WAARSCHUWING voor struikelgevaar! Leg het aansluitsnoer zodanig, dat het geen struikelval wordt!

VOORZICHTIG materiële schade! Wanneer u de module op zonne-energie zonder houder opstelt moet u op voldoende stabiliteit letten. Indien de module omvalt of een vreemd voorwerp tegen de module slaat kan de module beschadigd worden.

10. Wisselstukken



1. Kunststofvoorfilter	Art.-nr: 911100
2. Waterafvoer	Art.-nr: 911101
3. Schijven en afstandsring	Art.-nr: 911102
4. Keramische as	Art.-nr: 911103
5. Schoepenrad	Art.-nr: 911104
6. Afdichting	Art.-nr: 911105
7. Slangaansluiting	Art.-nr: 911106
8. Dopmoer	Art.-nr: 911107

Fabrikant

esotec GmbH - Gewerbegebiet Weberschlag 9 - D-92729 Weiherhammer
Tel.-Nr: +49 9605-92206-0 - Fax.-Nr: +49 9605-92206-10 - Internet: www.esotec.de

Verwijdering:

Geachte klant

Gelieve behulpzaam te zijn bij het vermijden van afval. Indien u zich ooit eens van een van deze artikelen wilt ontdoen, bedenk dan dat veel van zijn componenten uit waardevolle grondstoffen bestaan die gerecycleerd kunnen worden.

Verwijder het product daarom niet in de vuilnisbak, maar breng het naar de voor u bevoegde verzamelinstantie voor elektrische apparatuur.

Wij danken u voor uw hulp!

Copyright, esotec GmbH

11. Toebehoren

11.1 Verlengsnoer 5 m voor pomp

Art.-nr: 101736

