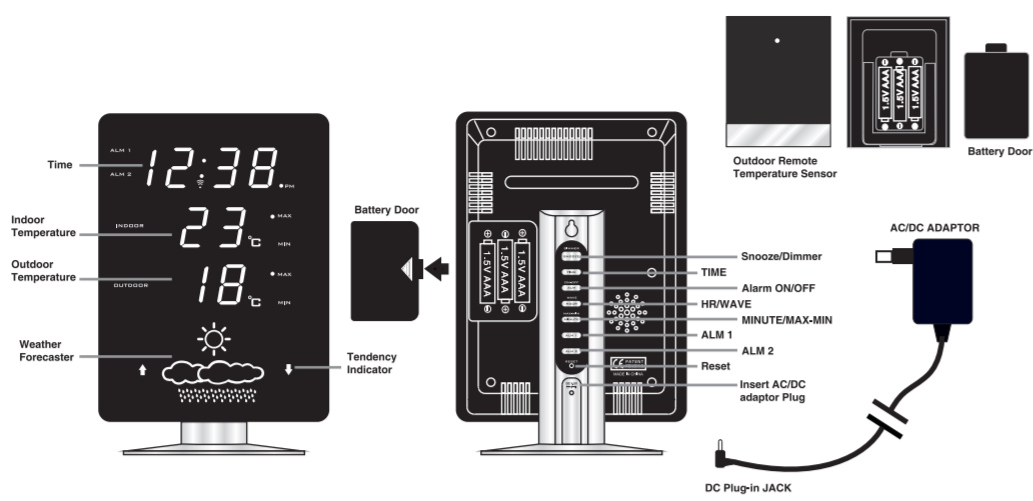


## Gebruiksaanwijzing Model WS 6820



### Installatie

1. Plaats de ronde voet in de standaard aan de achterzijde van uw LED-weerstation (zoals weergegeven), draai de voet naar rechts om de positie vast te zetten.

2. Steek de AC/DC-adaptor in een gewoon Europees AC-stopcontact van 230V. Steek de DC-stekker in de aansluiting onderaan de achterzijde van de klok. Bovenaan de voorzijde van de klok wordt r:00 weergegeven en ook de buiten- en binnentemperatuur en de weersvoorspelling verschijnen op de display. Uw LED-weerstation is klaar voor gebruik.

### Back-up batterijen

- Schuif het batterijdeksel aan de achterzijde open. Plaats drie AAA-batterijen met de correcte + en - polen in het batterijvakje en plaats het batterijdeksel weer terug.
- Als er geen stroom is, wordt de klok gevoed door de batterijen, zodat de tijd en de alarmtijd niet worden gewist.
- Als alleen de back-up batterijen worden gebruikt schakelt het LED-paneel uit.

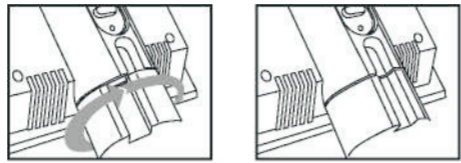
### Opstarten en weergave van de signaalsterkte

- Nadat de AC-stroom is aangesloten krijgt de klok een DCF-sigitaal. De icoon knippert. Op de display verschijnt r:00.
- Als er een sterk DCF-sigitaal wordt gedetecteerd, worden er op de display drie streepjes weergegeven. Bij de detectie van een zwak of geen DCF-sigitaal wordt 1 streepje of r:00 weergegeven.

Dan moet u de klok op een andere plaats zetten voor een betere ontvangst of de AC/DC-stekker eruit halen en de ontvangst opnieuw starten. Als er ontvangst is kan de signaalsterkte veranderen van 1 streepje, naar 2 of 3 streepjes. Dat is normaal aangezien de klok het DCF-sigitaal samen met andere signalen in de ruimte ontvangt.

- Als de klok gedurende 7 minuten geen DCF-sigitaal ontvangt schakelt hij terug naar de normale tijdweergave .
- Bij ontvangst kunt u door een keer op de TIME-knop te drukken naar de normale tijdweergave schakelen.

5. Door nog een keer op HR te drukken gaat u terug naar de ontvangstmodus en de indicatie voor signaalsterkte.



### Goede ontvangst of geen ontvangst

icoon wordt statisch (knippert niet) als er een goede ontvangst is

icoon verdwijnt als er geen ontvangst is



zwak of geen RC-sigitaal gedetecteerd



### Automatische en manuele ontvangst

Bij automatische ontvangst start de klok iedere dag om 1:00 a.m. een automatisch ontvangst. Als de automatische ontvangst om 1:00 a.m. uur mislukt, dan probeert hij het nog een keer om 2:00 a.m. en als dat niet lukt nog een keer om 3:00 uur a.m.

Als de automatische ontvangst om 3:00 uur nog steeds niet is gelukt, probeert hij om de 3 uur de juiste DCF-tijd te ontvangen totdat dit is gelukt.

Voor manuele ontvangst kunt u op ieder moment één keer op de HR-knop drukken om het DCF-tijdsigitaal te ontvangen. De tijd-LED gaat naar de radiogestuurde ontvangstmodus r:00.

### Tijd en alarmtijd instellen

Als de klok is ingeschakeld drukt u één keer op de TIME-knop. De cijfers op de display veranderen in 0:00 (standaard opstarttijd). De klok ontvangt nog steeds een DCF-sigitaal. De -icoon knippert nog steeds.

Als u één keer op de HR-knop drukt gaat de klok terug naar de radiogestuurde ontvangstmodus (als boven)



### OM TIJD EN ALARM IN TE STELLEN

OM TIJD IN TE STELLEN : op TIME drukken en HR of MIN tegelijk indrukken  
OM ALM 1 IN TE STELLEN : op ALM 1 drukken en HR of MIN tegelijk indrukken  
OM ALM 2 IN TE STELLEN : op ALM 2 drukken en HR of MIN tegelijk indrukken

### OM MAX-MIN RECORD AF TE LEZEN :

Om Max-Min records af te lezen op normale stand  
1ste druk op (MIN) MAX-MIN om beide maximum records af te lezen (duurt 5 seconden en keert dan terug naar normale stand als er geen knop ingedrukt wordt)  
2de weer eenmaal drukken om beide minimum records af te lezen (duurt 5 seconden en keert dan terug naar normale stand als er geen knop ingedrukt wordt)  
3de druk weer om terug te keren naar huidige temp.

### Om Max-Min records te wissen:

Wanneer beide maximum records afgebeeld worden, MIN (MAX-MIN)-knop 2 seconden ingedrukt houden om beide Maximum records te WISSEN,  
wanneer beide minimum records afgebeeld worden, MIN (MAX-MIN)-knop 2 seconden ingedrukt houden om beide minimum records te WISSEN.

### WANNEER ALM 1 AFGAAT

Op SNOOZE drukken om ALM 1 snooze te activeren (herhalen na 9 minuten)  
Op ALM 1 drukken om alarm van de dag uit te zetten en alarm gaat weer af op dezelfde tijd de dag erna  
Op ALM ON/OFF drukken om ALM 1 permanent uitzetten te selecteren (AL 1 LED off)

### WANNEER ALM 2 AFGAAT

Op SNOOZE drukken om ALM 2 snooze te activeren (herhalen na 9 minuten)  
Op ALM 2 drukken om alarmzoemer van de dag uit te zetten en alarm gaat weer af op dezelfde tijd de dag erna  
Op ALM ON/OFF drukken om ALM 2 permanent uitzetten te selecteren (AL 2 LED off)

### OM AL1,AL2, AL1 + 2 TE SELECTEREN

1ste druk op ALM On/Off, AL1 is aan  
2de druk op ALM on/Off, AL1 + AL2 is aan  
3de druk op ALM On/Off, alleen AL2 gaan aan  
4de druk op ALM On/Off, zowel AL1 als AL2 gaan aan.

### OM SNOOZE-DUUR TE SELECTEREN

SNOOZE-knop 2 seconden ingedrukt houden, tijdsdisplay verandert naar "05", (standaard snooze- duur bedraagt 5 minuten) en druk vervolgens op "MIN" dezelfde tijd om snooze-duur in te stellen tot 60 minuten.

### OM TIJDSZONE TE SELECTEREN (alleen voor DCF)

De TIME- en SNOOZE-knop tegelijk indrukken, tijdsdisplay verandert naar "01", SNOOZE-knop vrijgeven en de TIME-knop ingedrukt blijven houden, vervolgens op MIN-knop drukken om tijdszone in te stellen.

"00" GMT + 0 (voor U.K.)  
"01" GMT + 1 (Tijd Centraal Europa)  
"02" GMT + 2 (Oostelijke Europese Tijd bijv. Finland)

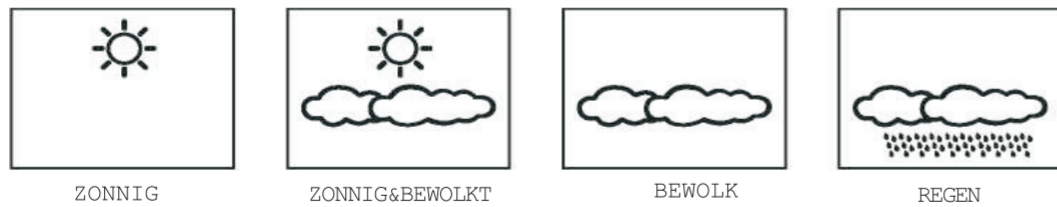
### ALS DE BUITENTEMPERAATUUR NIET MEER VERSCHIJNT

Als de cijfers van de buitentemperatuur als "----" worden weergegeven is de draadloze ontvangst onderbroken of niet meer aanwezig. Druk op de CLEAR-knop aan de achterzijde van uw LED-weerstation en druk vervolgens op de RESET-knop aan de achterzijde van de buitentzender. Als de buitentemperatuur nog steeds niet wordt weergegeven, probeer de zender dan op een andere plek te plaatsen totdat er een goede ontvangst van de temperatuurgegevens is.

### WEERVOORSPELLER EN BAROMETER GEBRUIKEN

Het LED-weerstation heeft een ingebouwde barometer die de barometrische druk meet. Na het opstarten worden op de display de iconen voor zonnig & bewolkt weergegeven. Uw LED-weerstation heeft ongeveer 24 uur nodig om de gegevens te verzamelen over de veranderingen in de barometrische druk en voorspelt het weer voor de komende 12 tot 24 uur.

Er zijn vier types weerdisplays voor weersvoorspellingen:



Uw weersvoorspeller heeft een tendensindicator voor weersvoorspellingen. Als de luchtdruk stijgt (het weer wordt beter) verschijnt er een pijl naar boven. Als de luchtdruk daalt (het weer wordt slechts) dan verschijnt er een pijl naar beneden.

Opmerking: Verplaatsing van het weerstation binnen uw huis of het gebouw beïnvloedt de nauwkeurigheid, omdat de plotselinge verandering van de temperatuur of hoogte van invloed is op de nauwkeurigheid van het weerstation. Het duurt 24 uur om weer te stabiliseren en het weer voor de komende 12 tot 24 uur te voorspellen.

Uw weerstation voorspelt het weer voor de komende 12 tot 24 uur. Deze voorspelling hoeft niet overeen te komen met het daadwerkelijke weer op dat moment.

### VERHELPEN VAN PROBLEMEN

Druk op de RESET-knop aan de achterzijde van de stationthermometer en druk vervolgens op de RESET-knop aan de achterzijde buitentzender. Als u dit hebt gedaan wordt de klok teruggezet op de standaardinstellingen en moet hij weer worden geactualiseerd door het DCF-tijdsigitaal.

### ONDERHOUD VAN UW KLOK

- Stel uw klok niet bloot aan extreme temperaturen, water of direct zonlicht.
- Voorkom contact met corrosieve materialen
- Stel de klok niet bloot aan overmatige kracht, stof of vocht.
- Open de interne behuizing aan de achterkant niet en verwijder geen componenten van de klok.
- Sluit de klok niet aan met een andere AC/DC-adaptor met onjuiste specificaties of spanning
- Plaats de klok niet op een plek met sterke interferentie. (tv, magnetron...)

EN	NL
AL1	AL1
OFF	UIT
Time	tijd
Indoor Temperature	binnentemperatuur
Outdoor Temperature	buitentemperatuur
Weather forecaster	weersvoorspeller
Tendency Indicator	tendensindicator
Battery Door	batterijdeksel
HI-LO Dimmer	HI-LO Dimmer
Snooze	sluimeralarm
Time	tijd
Alarm	alarm
HR/Wave	HR/golf
MIN	MIN
MAX-MIN	MAX-MIN
Clear	wissen
Reset	reset
Insert AC/DC adaptor Plug	aansluiting AC/DC-adaptor
DC Plug-in JACK	DC-stekker
Outdoor Remote Temperature Sensor	buitentemperatuursensor
Battery Door	batterijdeksel
AC/DC ADAPTOR	AC/DC-adaptor
SUNNY	ZONNIG
SUNNY & CLOUDY	ZONNIG & BEWOLKT
CLOUDY	BEWOLKT
RAINY	REGEN