

# brother

**TZe**  
TAPE**HS**  
TUBE

# GEBRUIKERSHANDLEIDING

# *P-touch*

## E550W

Lees eerst de meegeleverde Installatiehandleiding zodat u de P-touch veilig kunt gebruiken.

Lees deze handleiding voordat u de P-touch in gebruik neemt. Bewaar deze handleiding op een plaats waar u hem bij de hand hebt voor toekomstige naslag. Ga naar <http://solutions.brother.com/> voor productondersteuning en antwoorden op veelgestelde vragen (FAQ' s).



[www.brother.com](http://www.brother.com)

- 1 INTRODUCTIE
- 2 EEN LABEL BEWERKEN
- 3 LABELS AFDRUKKEN
- 4 HET BESTANDSGEHEUGEN GEBRUIKEN
- 5 P-TOUCH SOFTWARE GEBRUIKEN
- 6 NETWERK
- 7 RESETTEN & ONDERHOUDEN
- 8 PROBLEMEN OPLOSSEN
- 9 BIJLAGE

## Inhoud

<b>EEN LABEL BEWERKEN</b> .....	<b>3</b>
Tekst invoeren en bewerken .....	3
Tekst invoeren met het toetsenbord .....	3
Een nieuwe regel toevoegen .....	3
Een nieuw blok toevoegen.....	3
De cursor verplaatsen.....	3
Tekst invoeren .....	3
Tekst verwijderen.....	3
Symbolen invoeren.....	4
Symbolen invoeren met de symboolfunctie .....	4
Het door de gebruiker gedefinieerde teken invoegen met de symboolfunctie .....	5
Symboolupdate gebruiken .....	5
Tekens met accenten invoeren .....	6
Instellen van tekenkenmerken .....	7
Tekenenmerken instellen per label .....	7
Tekenenmerken instellen per regel.....	7
Instellen Opmaak automatisch aanpassen.....	8
Kaders instellen.....	8
Opties tape afsnijden.....	9
<b>LABELS AFDrukKEN</b> .....	<b>11</b>
Labelvoorbeeld .....	11
Een label afdrukken.....	11
Een enkele pagina afdrukken .....	12
Een reeks pagina's afdrukken .....	12
Meerdere exemplaren afdrukken .....	12
Labels bevestigen .....	13
<b>HET BESTANDSGEHEUGEN GEBRUIKEN</b> .....	<b>14</b>
Een label opslaan in het geheugen .....	14
Een opgeslagen labelbestand openen .....	14
Een opgeslagen labelbestand afdrukken .....	15
Een opgeslagen labelbestand verwijderen.....	15
<b>P-TOUCH SOFTWARE GEBRUIKEN</b> .....	<b>16</b>
P-touch Editor gebruiken .....	16
P-touch Editor gebruiken (voor Windows®).....	16
P-touch Editor gebruiken (voor Macintosh) .....	20
P-touch Editor bijwerken.....	22
Werken met P-touch Transfer Manager (voor Windows®).....	25
P-touch Transfer Manager gebruiken .....	25
De labelsjabloon overbrengen naar P-touch Transfer Manager.....	26
Werken met P-touch Transfer Manager .....	27
Sjablonen en andere gegevens overbrengen van de computer naar de P-touch .....	29
Een back-up maken van sjablonen en andere gegevens die in de P-touch zijn opgeslagen .....	33

## ● INTRODUCTIE

---

Alle gegevens van de P-touch wissen .....	34
De naar de P-touch overgebrachte gegevens gebruiken .....	35
Een door de gebruiker gedefinieerde tekenafbeelding .....	35
De overgebrachte sjabloon afdrukken .....	35
Overgebrachte databasegegevens gebruiken .....	37
De overgebrachte gegevens verwijderen .....	41
Werken met P-touch Library .....	43
P-touch Library starten .....	43
Sjablonen openen en bewerken .....	44
Sjablonen afdrukken .....	45
Sjablonen of andere gegevens zoeken .....	45
<b>NETWERK .....</b>	<b>47</b>
De netwerkinstellingen configureren .....	47
<b>RESETTEN &amp; ONDERHOUDEN .....</b>	<b>48</b>
De P-touch resetten .....	48
De fabrieksinstellingen herstellen met het P-touch-toetsenbord .....	48
De fabrieksinstellingen herstellen met de toets Menu .....	48
Onderhoud .....	49
De eenheid reinigen .....	49
De printkop reinigen .....	49
De tapesnijder reinigen .....	49
<b>PROBLEMEN OPLOSSEN .....</b>	<b>50</b>
Problemen oplossen .....	50
Foutmeldingen .....	52
<b>BIJLAGE .....</b>	<b>55</b>
Specificaties .....	55
Symbolen .....	57
Tekens met accenten .....	58
Tekenattribuut .....	59
Kaders .....	61
Barcodes .....	61
Tabel Instellingen barcode .....	61
Lijst met speciale tekens .....	62
Opmerkingen over het werken met P-touch Transfer Manager (voor Windows®) .....	63
Opmerkingen over het maken van sjablonen .....	63
Opmerkingen over de transfer van sjablonen .....	63
Opmerkingen over de gegevensoverdracht anders dan sjablonen .....	63

# EEN LABEL BEWERKEN

## Tekst invoeren en bewerken

### Tekst invoeren met het toetsenbord

- Het toetsenbord van de P-touch wordt op dezelfde manier gebruikt als een standaard toetsenbord van een computer.

### Een nieuwe regel toevoegen

- Druk op de **Entertoets** om de huidige regel tekst te beëindigen en op een nieuwe regel verder te gaan. Er verschijnt een return-teken aan het einde van de regel en de cursor gaat naar het begin van een nieuwe regel.

- ⓘ
- Maximaal aantal regels
    - Tape van 24 mm: 7 regels
    - Tape van 18 mm: 5 regels
    - Tape van 12 mm: 3 regels
    - Tape van 9 mm en 6 mm: 2 regels
    - Tape van 3,5 mm: 1 regel

### Een nieuw blok toevoegen

- Als u **ALGEMEEN** selecteert, kunt u 99 nieuwe blokken maken. Druk op de toets **Shift** en daarna op de **Entertoets** om rechts van de huidige tekst een nieuw blok met tekst of regels te maken. De cursor wordt verplaatst naar het begin van het nieuwe blok. In andere labeltoepassingstypen kunt u op een labeltoepassingstoets drukken om het aantal blokken in te stellen. Sommige labeltoepassingstypen zijn niet verplicht.

### De cursor verplaatsen

- Druk op de toets **▲**, **▼**, **◀** of **▶** om de cursor een spatie of een regel te verplaatsen.
- Druk op de **Shift**-toets en daarna op de toets **◀** of **▶** om de cursor te verplaatsen naar het begin of het einde van de huidige regel.
- Druk op de **Shift**-toets en vervolgens op de toets **▲** of **▼** om de cursor te verplaatsen naar het begin van het vorige of volgende blok.

### Tekst invoeren

- Als u extra tekst in een bestaande tekstregel wilt invoegen, verplaatst u de cursor naar het teken rechts van de positie waar u tekst wilt gaan invoegen en voegt u vervolgens de tekst in. De nieuwe tekst wordt links van de cursor ingevoerd.

### Tekst verwijderen

#### ■ Eén teken per keer verwijderen

- Als u een teken uit een bestaande regel tekst wilt verwijderen, verplaatst u de cursor naar het teken rechts van de tekst die u wilt verwijderen en drukt u op de toets **BS (backspace)**. Steeds als u op de toets **BS (backspace)** drukt, wordt het teken links van de cursor verwijderd.

- 💡 Als u de toets **BS (backspace)** ingedrukt houdt, worden de tekens links van de cursor doorlopend verwijderd.

1

2

3

4

5

6

7

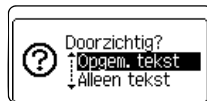
8

9

### ■ Gehele tekst in één keer verwijderen

Gebruik de toets **Wissen** om alle tekst in een keer te verwijderen.

- 1 Druk op de toets **Wissen**.  
De wisopties worden weergegeven.

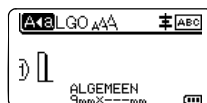


- 2 Selecteer met behulp van de toets ▲ of ▼ "Alleen tekst" om alle tekst te verwijderen terwijl de huidige opmaakinstellingen bewaard blijven, of selecteer "Opgem. tekst" om alle tekst- en opmaakinstellingen te verwijderen.



- Druk op de toets **Esc** om terug te keren naar het tekstinvoerscherm zonder de tekst of opmaak te verwijderen.
- Als u "Opgem. tekst" selecteert, wordt alle tekst verwijderd en worden de standaardinstellingen voor de P-touch hersteld.

- 3 Druk op de toets **OK** of de **Entertoets**.  
Alle tekst wordt verwijderd. Als u "Opgem. tekst" hebt geselecteerd, worden ook alle opmaakinstellingen verwijderd.



## Symbolen invoeren

Naast de symbolen die beschikbaar zijn op het toetsenbord, zijn er ook nog diverse symbolen (inclusief internationale tekens, uitgebreide ASCII-tekens en door de gebruiker gedefinieerde tekens<sup>\*1</sup>) beschikbaar via de symboolfunctie.

Gebruik de symboolfunctie om een symbool in te voeren (zie hieronder).

U kunt ook de **Shift**-toets ingedrukt houden en vervolgens op een toets op het toetsenbord drukken om het symbool in te voeren dat rechtsboven op de toets staat.

Selecteerbare "Symbolen" (met uitzondering van door de gebruiker gedefinieerde tekens) staan in de appendix. (Zie pagina 57.)

Breng de bitmap over naar de P-touch met behulp van P-touch Transfer Manager als u een door de gebruiker gedefinieerd teken wilt gebruiken.

<sup>\*1</sup> Een bitmap van een door de gebruiker gedefinieerd teken dat niet vooraf is geïnstalleerd op de P-touch.

### Symbolen invoeren met de symboolfunctie

- 1 Druk op de toets **Symbool**.  
Er wordt een lijst met symboolcategorieën en symbolen in die categorie weergegeven.



Het laatst ingevoerde symbool wordt geselecteerd in de weergegeven lijst.

- 2 Selecteer een symboolcategorie (Interpunctie, Wiskunde, enz.) met de toets ▲ of ▼ en druk op de toets **OK** of de **Entertoets**.

**3** Selecteer een symbool met de toets ▲, ▼, ◀ of ▶ en druk op **OK** of de **Entertoets**. Het geselecteerde symbool wordt ingevoegd in de tekstregel.



- Bij het selecteren van een symbool:
- Druk op de **Shift**-toets en de toets **Symbool** om terug te keren naar de vorige pagina.
  - Druk de toets **Symbool** om naar de volgende pagina te gaan.



Druk op **Esc** om terug te keren naar de vorige stap.

## Het door de gebruiker gedefinieerde teken invoegen met de symboolfunctie



Breng de afbeeldingen over naar de P-touch met behulp van P-touch Transfer Manager als u de door de gebruiker gedefinieerde tekenafbeeldingen wilt gebruiken. Zie "Werken met P-touch Transfer Manager (voor Windows®)" op pagina 25 voor meer informatie over P-touch Transfer Manager.

**1** Druk op de toets **Symbool**. Er wordt een lijst met symboolcategorieën en symbolen in die categorie weergegeven. Als een door de gebruiker gedefinieerd teken is overgebracht, wordt ook "Aangepast" weergegeven.



Het laatst ingevoerde symbool wordt geselecteerd in de weergegeven lijst.

**2** Selecteer "Aangepast" met de toets ▲ of ▼ en druk dan op de toets **OK** of de **Entertoets**.

**3** Selecteer een door de gebruiker gedefinieerd teken met de toets ▲ of ▼ en druk dan op de toets **OK** of de **Entertoets**. De geselecteerde bitmap wordt ingevoegd in de tekstregel.



- Druk bij het selecteren van een symbool op de toets **Symbool** om naar de volgende pagina te gaan.
- De ingevoegde door de gebruiker gedefinieerde tekenafbeelding wordt met een markering voor een geselecteerd, door de gebruiker gedefinieerd teken (🔍) in het tekstinvoerscherm weergegeven.
- Zet de cursor op de afbeelding en druk op de toets **Symbool** om de door de gebruiker gedefinieerde tekenafbeelding zelf weer te geven.



Druk op **Esc** om terug te keren naar de vorige stap.

## Symboolupdate gebruiken

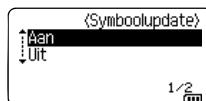
U kunt uw persoonlijke categorie met symbolen maken met de functie Symboolupdate. "Historie" wordt eerst weergegeven bij het selecteren van symbolen, om u te helpen de gewenste symbolen snel te vinden.



U kunt door de gebruiker gedefinieerde tekens niet aan symboolupdate toevoegen, zelfs niet als ze zijn overgebracht naar de P-touch.

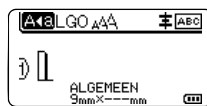
**1** Druk op de toets **Menu**, selecteer "Geavanceerd" met de toets ▲ of ▼ en druk dan op de toets **OK** of de **Entertoets**.

**2** Selecteer "Symboolupdate" met de toets ▼ of ▲ en druk op de toets **OK** of de **Entertoets**. Selecteer vervolgens "Aan" met de toets ▲ of ▼ om een eigen categorie te maken.



- 1
- 2
- 3
- 4
- 5
- 6
- 7
- 8
- 9

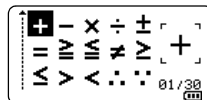
- 3] Druk op de toets **OK** of de **Entertoets** om de instelling toe te passen.  
Het tekstinvoerscherm wordt opnieuw weergegeven.



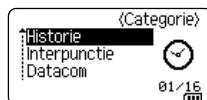
- 4] Voer het symbool in dat u aan uw symboolupdate wilt toevoegen.



Zie "Symbolen invoeren met de symboolfunctie" op pagina 4 voor meer informatie.



- 5] Druk op de toets **Symbool**.  
"Historie" wordt weergegeven, inclusief het symbool dat u bij stap 4 hebt ingevoerd.



- U kunt 30 symbolen toevoegen aan "Historie". Zodra er meer dan 30 symbolen worden toegevoegd aan "Historie", wordt het oudste symbool uit de categorie verwijderd.
- Selecteer "Uit" op het scherm "Symboolupdate" als u de functie Symboolupdate niet meer wilt gebruiken.

## Tekens met accenten invoeren

De P-touch kan een set tekens met accenten weergeven en afdrucken, bijvoorbeeld taalspecifieke tekens. Selecteerbare "Tekens met accenten" staan in de appendix. (Zie pagina 58.)

- 1] Voer het teken in dat u wilt veranderen in een teken met accent.



U kunt de hoofdlettermodus gebruiken in combinatie met de accentfunctie.

- 2] Druk op de toets **Accent**.  
Het letterteken dat u hebt ingevoerd, verandert in een teken met accent.

- 3] Druk herhaaldelijk op de toets **Accent** totdat het teken met het gewenste accent is geselecteerd, of selecteer het teken met behulp van de toets ◀ of ▶.



De volgorde waarin de tekens met accenten worden weergegeven, is afhankelijk van de geselecteerde taal voor het LCD-scherm.

- 4] Druk op de toets **OK** of de **Entertoets**.  
Het geselecteerde teken met accent wordt ingevoegd in de tekstregel.



Druk op **Esc** om terug te keren naar de vorige stap.

## Instellen van tekenkenmerken

### Tekenkenmerken instellen per label

Selecteer een lettertype en kenmerken voor de grootte, breedte, opmaak, regel en uitlijning met de toets **Opmaak**. Selecteerbare opties voor "Tekenattribuut" staan in de appendix. (Zie pagina 59.)

- 1 Druk op de toets **Opmaak**.  
De huidige instellingen worden weergegeven.
- 2 Selecteer een kenmerk met behulp van de toets ▲ of ▼ en stel vervolgens een waarde voor het kenmerk in met behulp van de toets ◀ of ▶.
- 3 Druk op de toets **OK** of de **Enter**toets om de instellingen toe te passen.



Nieuwe instellingen worden NIET toegepast als u niet op de toets **OK** of de **Enter**toets drukt.

- Druk op **Esc** om terug te keren naar de vorige stap.
- Druk op de toets **Spatie** om het geselecteerde kenmerk in te stellen als standaardwaarde.
- Kleine tekens kunnen moeilijk leesbaar zijn bij bepaalde opmaak (bijv. Schaduw + Cursief).
- Afhankelijk van het labeltoepassingstype kunt u de instelling voor **Opmaak** niet wijzigen. In dat geval wordt **ALGEMEEN** weergegeven in het voorbeeldgedeelte rechts op het scherm.

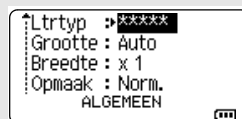
### Tekenkenmerken instellen per regel

Als een label uit twee of meer regels bestaat, kunt u per regel verschillende tekenkenmerken instellen (lettertype, grootte, breedte, opmaak, regel en uitlijning).

Verplaats de cursor met de toets ▲, ▼, ◀ of ▶ naar de regel die u wilt wijzigen. Druk op de **Shift**-toets en daarna op de toets **Opmaak** om de kenmerken weer te geven. (≡ op het scherm geeft aan dat u het kenmerk nu toepast op alleen die specifieke regel.)



- ! Als u verschillende kenmerken hebt ingesteld voor elke regel, wordt de waarde weergegeven als \*\*\*\*\* wanneer u op de toets **Opmaak** drukt. Als u de instelling op dit scherm verandert met behulp van de toets ▲ of ▼, wordt dezelfde wijziging toegepast op alle regels van het label.





## Instellen Opmaak automatisch aanpassen

Als "Grootte" van de toets **Opmaak** is ingesteld op "Auto" en de labellengte is ingesteld op een specifieke lengte, kunt u kiezen hoe de tekstgrootte wordt verkleind zodat deze binnen de lengte van het label past.

**1** Druk op de toets **Menu**, selecteer "Geavanceerd" met de toets **▲** of **▼** en druk dan op de toets **OK** of de **Enter**toets.

**2** Selecteer "Opmk auto-aanpass." met de toets **▲** of **▼** en druk dan op de toets **OK** of de **Enter**toets.

**3** Selecteer de opmaak met behulp van de toets **▲** of **▼**.



- Als u "Tekstgrootte" selecteert, wordt de totale tekstgrootte verkleind zodat deze binnen de lengte van het label past.
- Als u "Tekstbreedte" selecteert, wordt de tekstbreedte gereduceerd tot de grootte van de instelling x 1/2. (Als er verdere aanpassing nodig is om de tekst op het label te laten passen, wordt de totale tekstgrootte aangepast nadat de tekstbreedte naar de helft van de instelling x 1/2 is aangepast.)

**4** Druk op de toets **OK** of de **Enter**toets om de instellingen toe te passen.



- Druk op **Esc** om terug te keren naar de vorige stap.
- Druk op de **Spatie**-toets om de opmaak in te stellen op de standaardinstelling ("Tekstgrootte").

## Kaders instellen

Met de toets **Opmaak** kunt u kaders voor labels selecteren. Selecteerbare "Kaders" staan in de appendix. (Zie pagina 61.)

**1** Druk op de toets **Opmaak**. De huidige instellingen worden weergegeven.



**2** Selecteer met de toets **▲** of **▼** het kenmerk "Kader" en selecteer vervolgens een kader met de toets **◀** of **▶**.



**3** Druk op de toets **OK** of de **Enter**toets om de instellingen toe te passen.



- Nieuwe instellingen worden **NIET** toegepast als u niet op de toets **OK** of de **Enter**toets drukt.



- Druk op **Esc** om terug te keren naar de vorige stap.
- Druk op de toets **Spatie** om het geselecteerde kenmerk in te stellen als standaardwaarde.

## Opties tape afsnijden

Met de opties voor het afsnijden van de tape kunt u opgeven hoe de tape moet worden doorgevoerd en afgesneden tijdens het afdrukken van labels.






- 1 Druk op de toets **Menu**.
- 2 Selecteer "Snij-optie" met de toets ▲ of ▼ en druk dan op de toets **OK** of de **Enter**toets.
- 3 Stel de waarde in met de toets ▲ of ▼ en druk op de toets **OK** of de **Enter**toets om de instellingen toe te passen.



Nieuwe instellingen worden NIET toegepast als u niet op de toets **OK** of de **Enter**toets drukt.



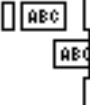
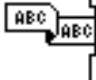
- Druk op **Esc** om terug te keren naar de vorige stap.
- Zie de tabel Opties tape afsnijden voor een lijst met alle beschikbare instellingen.

### ● Opties tape afsnijden ●

Nr.	Volledig afsnijden	Half afsnijden	Ketting	Afbeelding
1	Nee	Ja	Nee	
2	Ja	Ja	Nee	
3	Nee	Nee	Nee	
4	Ja	Nee	Nee	
5	Nee	Ja	Ja	

- 1
- 2
- 3
- 4
- 5
- 6
- 7
- 8
- 9

## EEN LABEL BEWERKEN

Nr.	Volledig afsnijden	Half afsnijden	Ketting	Afbeelding
6	Ja	Ja	Ja	
7	Nee	Nee	Ja	
8	Ja	Nee	Ja	
9	Speciale tape			

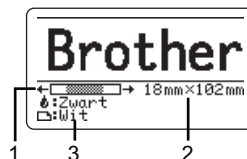
# LABELS AFDRUKKEN

## Labelvoorbeeld

U kunt een voorbeeld opvragen van de huidige pagina om de lay-out te controleren voordat u afdrukt.

1] Druk op de toets **Afdrukvoorbeeld**.  
Er wordt een afbeelding van het label weergegeven op het scherm.

1. De balk geeft aan welk deel van het label nu wordt weergegeven.
2. De tapebreedte van de geplaatste tapecassette en de labellengte worden aangegeven als volgt:  
Tapebreedte x labellengte
3. De gegevens van de geplaatste tapecassette worden gedetecteerd en weergegeven. De eerste regel geeft de tekenkleur weer en de tweede regel de tapekleur.



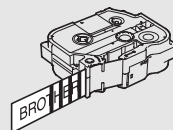
Druk op de toets ◀ of ▶ om het voorbeeld naar links of rechts te verschuiven.  
Druk op de toets ▲ of ▼ om de vergroting van het voorbeeld te wijzigen.

- Druk op een van de toetsen **Esc**, **OK** of de **Entertoets** om terug te keren naar het tekstinput scherm.
- Houd de **Shift**-toets ingedrukt en druk op de toets ◀ of ▶ om het voorbeeld helemaal naar links of rechts te verschuiven.
- Druk op de toets **Afdrukken** of open het scherm met afdrukopties en selecteer een optie om het label direct af te drukken vanuit het voorbeeldscherm. Zie "Een label afdrukken" op pagina 11 voor meer informatie.
- Het afdrukvoorbeeld is een gegenereerde afbeelding van het label die kan verschillen van het werkelijk afgedrukte label.
- De tekenkleur en de tapekleur kunnen bij sommige tapecassettes niet worden bepaald.

## Een label afdrukken

Labels kunnen worden afgedrukt zodra de tekstinput en de opmaak is voltooid.

- ! • **Trek niet aan het label dat uit de tape-uitgang komt. Als u dit wel doet, loopt het inktlint met de tape mee naar buiten, waardoor de tape niet meer is te gebruiken.**
- Blokkeer de tape-uitgang niet tijdens het afdrukken of doorvoeren van tape. Als u dit wel doet zal de tape vastlopen.
- Controleer of er genoeg tape over is als u een aantal labels achter elkaar wilt afdrukken. Als er weinig tape over is, stel dan minder exemplaren in, druk de labels één voor één af of vervang de tapecassette.
- Strepen op de tape geven het einde van de tapecassette aan. Houd de knop **Aan/uit** ingedrukt om de P-touch uit te schakelen als dit tijdens het afdrukken gebeurt. Als u probeert af te drukken met een lege tapecassette, kan de P-touch beschadigd raken.



- 1
- 2
- 3
- 4
- 5
- 6
- 7
- 8
- 9

### Een enkele pagina afdrukken

Druk op de toets **Afdrukken** om het afdrukken te starten.

### Een reeks pagina's afdrukken

Als er meerdere pagina's zijn, kunt u de reeks pagina's opgeven die u wilt afdrukken.

**1** Druk op de toets **Afdrukken**. Het scherm voor het opgeven van de af te drukken reeks pagina's wordt weergegeven.

**2** Selecteer "Alles", "Huidig" of "Bereik" met de toets **▲** of **▼**. Ga bij selectie van "Alles" of "Huidig" naar stap 4.

**3** Geef de eerste en de laatste pagina op.



Lege pagina's worden niet afgedrukt.

**4** Druk op **OK** of de **Entertoets** om af te drukken.

### Meerdere exemplaren afdrukken

Met deze functie kunt u maximaal 99 exemplaren van hetzelfde label afdrukken.

**1** Zorg ervoor dat de juiste tapecassette is geplaatst en gereed is voor afdrukken.

**2** Druk op de toets **Shift** en vervolgens op de toets **Afdrukken** om het scherm Exemplaren weer te geven en selecteer met de toets **▲** of **▼** het aantal exemplaren dat u wilt afdrukken, of voer het aantal in met de numerieke toetsen.



Houd de toets **▲** of **▼** ingedrukt om het aantal exemplaren snel te veranderen.

**3** Druk op de toets **OK** of de **Entertoets**. "Bezig met afdrukken... Aantal" wordt weergegeven terwijl de labels worden afgedrukt.



Als u een automatische snij-optie selecteert bij het afdrukken van meerdere exemplaren van een label, wordt u gevraagd te bevestigen of de afzonderlijke labels na het afdrukken moeten worden afgesneden. Druk op de toets **Menu**, selecteer "Geavanceerd" met de toets **▲** of **▼** en druk op de toets **OK** of de **Entertoets** om de weergave van het bericht uit te schakelen. Selecteer "Knippauze" met de toets **▲** of **▼** en druk dan op de toets **OK** of de **Entertoets**. Selecteer "Uit" met de toets **▲** of **▼** en druk dan op de toets **OK** of de **Entertoets**.

Bezig met afdrukken... 2/5  
Aantal



- Druk op **Esc** om terug te keren naar de vorige stap.
- De getallen die op het scherm worden weergegeven tijdens het afdrukken geven aan hoeveel exemplaren zijn afgedrukt, en het ingestelde aantal.
- Als u tijdens het instellen van het aantal exemplaren op de **Spatie**-toets drukt, wordt het aantal exemplaren ingesteld op de standaardwaarde van 1.
- Druk op de toets **Afdrukken** als het bericht "Druk op Afdrukken om tape te knippen en door te gaan" wordt weergegeven. Gebruik de "Snij-optie" om in te stellen dat de tape na elk label moet worden afgesneden. Zie "Opties tape afsnijden" op pagina 9 voor meer informatie.
- Zie "De naar de P-touch overgebrachte gegevens gebruiken" op pagina 35 voor meer informatie over het afdrukken van een label waarvoor een overgebrachte sjabloon is gebruikt.

## Labels bevestigen

- 1** Knip indien nodig met een schaar het afgedrukte label tot de gewenste vorm en lengte.
- 2** Trek het papier aan de achterzijde van het label.
- 3** Plaats het label en druk met uw vinger stevig van boven naar onder om het label te bevestigen.



- Bij sommige soorten tape is het papier aan de achterzijde voorgesneden zodat het eenvoudiger te verwijderen is. Om het papier van de achterzijde te verwijderen vouwt u het label in de lengte met de tekst naar binnen gericht, om de randen van het papier zichtbaar te maken. Trek vervolgens de papierdelen één voor één van de achterzijde.
- Labels kunnen soms moeilijk worden bevestigd op oppervlakken die vochtig, vuil of onregelmatig zijn. De labels kunnen makkelijk loslaten van dergelijke oppervlakken.
- Lees de instructies bij textieltape, tape met een extra sterke plakstrook of andere speciale tapes en neem alle voorzorgsmaatregelen in acht die in de instructies staan.

- 1
- 2
- 3**
- 4
- 5
- 6
- 7
- 8
- 9

# HET BESTANDSGEHEUGEN GEBRUIKEN

U kunt 99 van uw veelgebruikte labels opslaan in het bestandsgeheugen. Elk label wordt opgeslagen als een bestand, waardoor u uw label snel op kunt halen als u het weer nodig hebt.

- Als u een bestand wilt opslaan terwijl het bestandsgeheugen vol is, moet u één van uw opgeslagen bestanden overschrijven.
- U kunt met de volgende procedure de beschikbare ruimte in het bestandsgeheugen opvragen. Druk op de toets **Menu**, selecteer "Gebruik" met de toets **▲** of **▼** en druk dan op de toets **OK** of de **Enter**toets. Selecteer "Lokale inhoud" met de toets **▼** of **▲** en druk op de toets **OK** of de **Enter**toets.

\* De beschikbare ruimte die wordt weergegeven bij "Vrij: XXXXtkns" kan afwijken van de werkelijk beschikbare ruimte.

## Een label opslaan in het geheugen

- 1 Druk op de toets **Bestand** nadat u de tekst hebt ingevoerd en het label hebt opgemaakt.



Als een of meer van de labels zijn overgebracht, wordt een scherm weergegeven voor het selecteren van "Lokale bestanden" of "Ovrgdragen sjablonen" als u op de toets **Bestand** drukt. Selecteer "Lokale bestanden".

- 2 Selecteer "Opslaan" met de toets **▼** of **▲** en druk op de toets **OK** of de **Enter**toets. Er wordt een bestandsnummer weergegeven.

Als er al een label is opgeslagen met dat bestandsnummer, wordt ook de labeltekst weergegeven.

- 3 Selecteer een bestandsnummer met de toets **▲** of **▼**, en druk vervolgens op de toets **OK** of de **Enter**toets.



Als er al een bestand was opgeslagen met het geselecteerde bestandsnummer, worden die gegevens overschreven door het bestand dat u nu opslaat.

- 4 Voer de bestandsnaam in en druk op de toets **OK** of de **Enter**toets. Het bestand wordt opgeslagen en u keert terug naar het tekstinvoerscherm.



Druk op **Esc** om terug te keren naar de vorige stap.

## Een opgeslagen labelbestand openen

- 1 Druk op de toets **Bestand**.



Als een of meer van de labels zijn overgebracht, wordt een scherm weergegeven voor het selecteren van "Lokale bestanden" of "Ovrgdragen sjablonen" als u op de toets **Bestand** drukt. Selecteer "Lokale bestanden".

- 2 Selecteer "Openen" met de toets **▼** of **▲** en druk op de toets **OK** of de **Enter**toets. Het bestandsnummer van een opgeslagen label wordt weergegeven. De labeltekst wordt ook weergegeven zodat u het label kunt herkennen.

- 3 Selecteer een bestandsnummer met de toets **▲** of **▼**, en druk vervolgens op **OK** of de **Enter**toets om het geselecteerde bestand te openen. Het bestand wordt geopend en weergegeven in het tekstinvoerscherm.



Druk op **Esc** om terug te keren naar de vorige stap.

## Een opgeslagen labelbestand afdrukken

! Zie "De naar de P-touch overgebrachte gegevens gebruiken" op pagina 35 voor meer informatie over het afdrukken van een label waarvoor een overgebrachte sjabloon is gebruikt.

- 1 Druk op de toets **Bestand**.
- 2 Selecteer "Afdrukken" met de toets ▲ of ▼ en druk dan op de toets **OK** of de **Enter**toets. Het bestandsnummer van een opgeslagen label wordt weergegeven. De labeltekst wordt ook weergegeven zodat u het label kunt herkennen.
- 3 Selecteer een bestandsnummer met de toets ▲ of ▼ en druk vervolgens op de toets **Afdrukken**, **OK** of de **Enter**toets.
  - Een enkele pagina afdrukken:  
Een enkele pagina wordt meteen afgedrukt.
  - Een reeks pagina's afdrukken:  
Het scherm voor het opgeven van de af te drukken reeks pagina's wordt weergegeven. Selecteer "Alles" of "Bereik" met de toets ▲ of ▼ en druk op de toets **OK** of de **Enter**toets.

💡 Geef bij selectie van "Bereik" de eerste en de laatste pagina op.

- 💡
- Druk op **Esc** om terug te keren naar de vorige stap.
  - Het bericht "Geen tekst!" wordt weergegeven als u probeert een bestand zonder tekst af te drukken.
  - Druk op de toets **Afdrukken** als het bericht "Druk op Afdrukken om tape te knippen en door te gaan" wordt weergegeven. Gebruik de "Snij-optie" om in te stellen dat de tape na elk label moet worden afgesneden. Zie "Opties tape afsnijden" op pagina 9 voor meer informatie.

## Een opgeslagen labelbestand verwijderen

! Zie "De overgebrachte gegevens verwijderen" op pagina 41 voor meer informatie over het verwijderen van een label waarvoor een overgebrachte sjabloon wordt gebruikt.

- 1 Druk op de toets **Bestand**.
- 2 Selecteer "Verwijderen" met de toets ▼ of ▲ en druk op de toets **OK** of de **Enter**toets. Het bestandsnummer van een opgeslagen label wordt weergegeven. De labeltekst wordt ook weergegeven zodat u het label kunt herkennen.
- 3 Selecteer een bestandsnummer met de toets ▲ of ▼, en druk vervolgens op de toets **OK** of de **Enter**toets. Het bericht "Verwijderen?" wordt weergegeven.
- 4 Druk op de toets **OK** of de **Enter**toets om het bestand te verwijderen.

💡 Druk op de toets **Esc** om het verwijderen van het bestand te annuleren en terug te keren naar het vorige scherm.

1

2

3

4

5

6

7

8

9



# P-TOUCH SOFTWARE GEBRUIKEN

## P-touch Editor gebruiken

U moet P-touch Editor en het printerstuurprogramma installeren voordat u de P-touch kunt gebruiken met uw computer.

Zie de Installatiehandleiding voor meer informatie over het installeren van de P-touch-software. Volg de onderstaande aanwijzingen voor het besturingssysteem op uw computer. In de schermafbeeldingen wordt "XX-XXXX" gebruikt om het modelnummer van de P-touch aan te duiden.

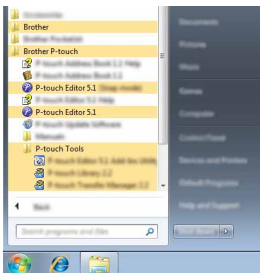
Ga voor het downloaden van het nieuwste stuurprogramma en de nieuwste software naar het Brother Solutions Center op: <http://solutions.brother.com>

### P-touch Editor gebruiken (voor Windows®)

#### ■ P-touch Editor starten

##### 1] Voor Windows Vista®/Windows® 7/Windows Server® 2008/2008 R2

Klik in het menu Start op [Alle Programma's] - [Brother P-touch] - [P-touch Editor 5.1]. Wanneer P-touch Editor wordt gestart, kiest u of u een nieuwe lay-out wilt maken of een bestaande lay-out wilt openen.



##### Voor Windows® 8/Windows® 8.1/Windows Server® 2012

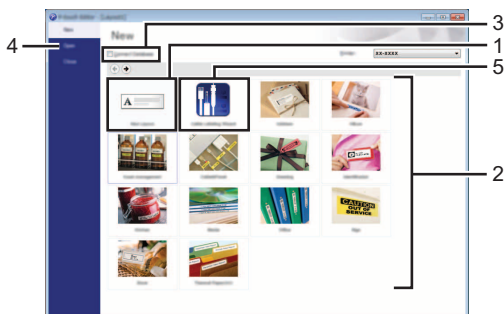
Klik op [P-touch Editor 5.1] op het scherm [Apps] of dubbelklik op [P-touch Editor 5.1] op het Bureaublad.

Wanneer P-touch Editor wordt gestart, kiest u of u een nieuwe lay-out wilt maken of een bestaande lay-out wilt openen.

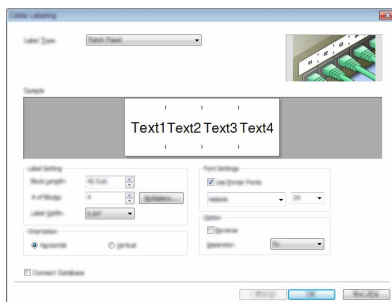


- U kunt P-touch Editor ook starten met snelkoppelingen, als u tijdens de installatie hebt gekozen voor het maken van snelkoppelingen.
- Pictogram van de snelkoppeling op het Bureaublad: dubbelklik op het pictogram om P-touch Editor te starten.
- Pictogram van de snelkoppeling op de werkbalk Snel starten: klik op het pictogram om P-touch Editor te starten.
- U kunt het gedrag van P-touch Editor na het starten aanpassen door te klikken op [Extra] - [Opties] op de menubalk van P-touch Editor, zodat het dialoogvenster [Opties] wordt geopend. Selecteer aan de linkerkant de kop [Algemeen] en vervolgens de gewenste instelling in de vervolgkeuzelijst [Bewerkingen] bij [Opstartopties]. De standaardinstelling is [Nieuwe weergave weergeven].

**2** Selecteer een optie in het scherm.



1. Als u een nieuwe lay-out wilt maken, klikt u op de knop [Nieuwe lay-out].
2. Als u een nieuwe lay-out wilt maken op basis van een voorgedefinieerde lay-out, selecteert u de knop van de gewenste categorie.
3. Als u een voorgedefinieerde lay-out wilt koppelen aan een database, schakelt u het selectievakje naast [Verbinden met database] in.
4. Als u een bestaande lay-out wilt openen, klikt u op [Openen].
5. Als u de toepassing wilt openen om gemakkelijk labels te maken voor elektrische apparatuur, klikt u op de knop [Wizard Kabeletiketten].



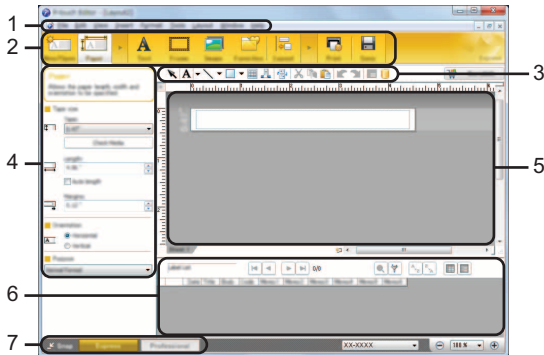
- 1
- 2
- 3
- 4
- 5
- 6
- 7
- 8
- 9

### ■ Gebruiksmodi

P-touch Editor kan in drie verschillende modi worden gebruikt: [Express]-modus, [Professional]-modus en [Snap]-modus. Met de selectieknoppen kunt u gemakkelijk schakelen tussen deze modi.

#### [Express]-modus

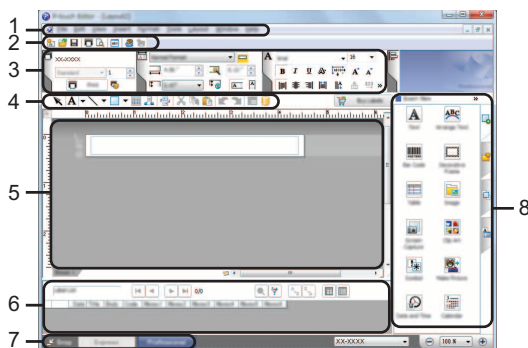
In deze modus kunt u snel en gemakkelijk lay-outs met tekst en afbeeldingen maken. Het scherm van de [Express]-modus wordt hierna besproken.



1. Menubalk
2. Werkbalk Standaard
3. Werkbalk Teken/Bewerken
4. Werkbalk Eigenschappen
5. Lay-outvenster
6. Databasevenster
7. Modusselectieknoppen

**[Professional]-modus**

In deze modus kunt u lay-outs maken met behulp van uiteenlopende functies en opties. Het scherm van de [Professional]-modus wordt hierna besproken.



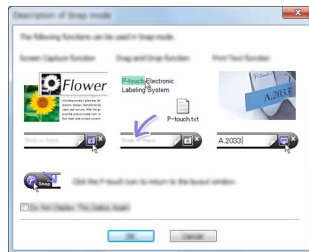
- 1. Menubalk
- 2. Standaardwerkbalk
- 3. Eigenschappenpalet
- 4. Werkbalk Tekenen/Bewerken
- 5. Lay-outvenster
- 6. Databasevenster
- 7. Modusselectieknoppen
- 8. Zijbalk

- 1
- 2
- 3
- 4
- 5
- 6
- 7
- 8
- 9

### [Snap]-modus

In deze modus kunt u een schermopname maken van het volledige computerscherm of van een deel hiervan. Vervolgens kunt u de schermopname als afbeelding afdrukken of opslaan voor later gebruik.

- 1 Klik op de modusselectieknop [Snap].  
Het dialoogvenster [Omschrijving van Snap-modus] wordt geopend.



- 2 Klik op [OK].  
Het palet van de [Snap]-modus wordt weergegeven.



- Als u het selectievakje [Dit dialoogvenster niet meer weergeven] in het dialoogvenster [Omschrijving van Snap-modus] inschakelt, wordt de [Snap]-modus een volgende keer geactiveerd zonder tussenkomst van het dialoogvenster.
- **Voor Windows Vista®/Windows® 7/Windows Server® 2008/2008 R2**  
U kunt P-touch Editor ook in de [Snap]-modus starten als u in menu Start op [Alle Programma's] - [Brother P-touch] - [P-touch Editor 5.1 (Snap-modus)] klikt.
- **Voor Windows® 8/Windows® 8.1/Windows Server® 2012**  
U kunt P-touch Editor ook in de [Snap]-modus starten door op [P-touch Editor 5.1 (Snap-modus)] te klikken op het scherm [Apps].

## P-touch Editor gebruiken (voor Macintosh)

### ■ P-touch Editor starten

- 1 Dubbelklik op het pictogram [P-touch Editor] op het Bureaublad.

- De onderstaande methode kan ook worden gebruikt om P-touch Editor te starten.  
Dubbelklik op [Macintosh HD] - [Applications] (Toepassingen) - [P-touch Editor] en het pictogram van de toepassing [P-touch Editor].

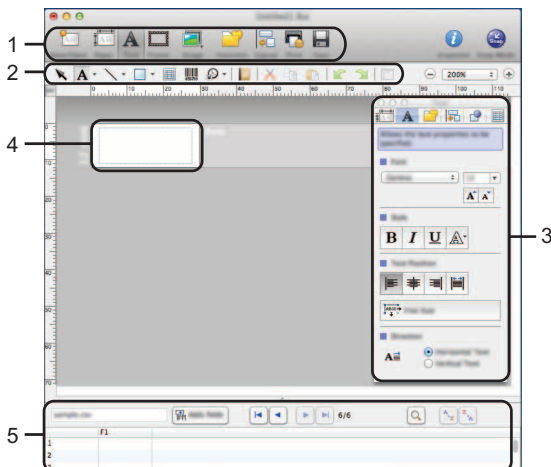
P-touch Editor wordt gestart.

■ **Gebruiksmodi**

**Standaardmodus**

Met behulp van deze modus kunnen op eenvoudige wijze labels met tekst en afbeeldingen worden gemaakt.

Het lay-outvenster bestaat uit de volgende onderdelen:



1. **Werkbalk Standaard**
2. **Werkbalk Tekenen/Bewerken**
3. **Inspector**
4. **Lay-outvenster**
5. **Databasevenster**

**Snap-modus**

In deze modus kunt u een schermopname maken en deze als afbeelding afdrukken en opslaan voor later gebruik. Volg de onderstaande stappen om de Snap-modus te starten.

- 1] Als u op [Snap Mode] (Snap-modus) klikt, wordt het dialoogvenster [Description of Snap mode] (Omschrijving van Snap-modus) geopend. Klik op [OK].



Als u [Do Not Display This Dialog Again] (Dit dialoogvenster niet meer weergeven) selecteert, kunt u een volgende keer direct naar de Snap-modus gaan.



- 2] De Snap-modus wordt geactiveerd.



- 1
- 2
- 3
- 4
- 5
- 6
- 7
- 8
- 9

### P-touch Editor bijwerken

De software kan met de P-touch Update Software worden bijgewerkt naar de laatste versie. In de onderstaande stappen wordt de aanduiding XX-XXXX gebruikt. Lees "XX-XXXX" als de naam van uw P-touch.

- Om de P-touch Update Software te kunnen starten, moet u verbinding hebben met internet.
- Het is mogelijk dat de software enigszins afwijkt van de inhoud van deze handleiding.
- Na installatie van de P-touch Update Software wordt er een pictogram op uw bureaublad geplaatst.
- Zet het apparaat niet uit tijdens gegevensoverdracht of het bijwerken van de software.

### ■ P-touch Editor Software bijwerken (Windows®)

- Om P-touch Update Software te kunnen gebruiken, moet u deze software eerst installeren vanaf de meegeleverde cd-rom. U kunt de software ook downloaden vanuit het Brother Solutions Center (<http://solutions.brother.com>).

#### 1 | Voor Windows Vista®/Windows® 7/Windows Server® 2008/2008 R2

Dubbelklik op het pictogram [P-touch Update Software].

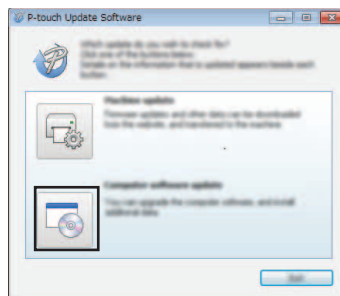
- De onderstaande methode kan ook worden gebruikt om de P-touch Update Software te starten.  
Klik op de knop Start en selecteer vervolgens [Alle Programma's] - [Brother P-touch] - [P-touch Update Software].



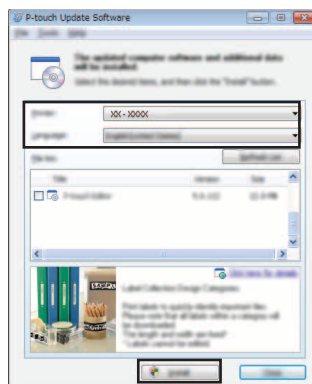
#### Voor Windows® 8/Windows® 8.1/Windows Server® 2012

Klik op [P-touch Update Software] op het scherm [Apps] of dubbelklik op [P-touch Update Software] op het Bureaublad.

#### 2 | Klik op het pictogram [Update van computersoftware].




- 3] Selecteer de [Printer] en de [Taal], selecteer het selectievakje naast P-touch Editor en klik vervolgens op [Installeren].



Er wordt een bericht weergegeven dat de installatie is voltooid.

### ■ P-touch Editor Software bijwerken (Macintosh)

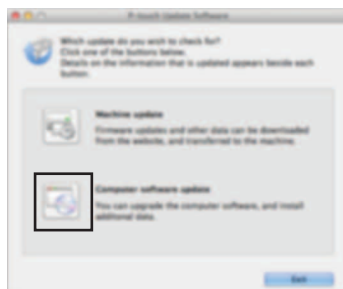
U kunt de P-touch Update Software downloaden vanuit het Brother Solutions Center (<http://solutions.brother.com>). Macintosh-gebruikers kunnen deze URL rechtstreeks openen door te klikken op het pictogram  dat te vinden is op de cd-rom.

- 1] Dubbelklik op het pictogram [P-touch Update Software].

De onderstaande methode kan ook worden gebruikt om de P-touch Update Software te starten. Dubbelklik op [Macintosh HD] - [Applications] (Toepassingen) - [P-touch Update Software] en het pictogram van de toepassing [P-touch Update Software].



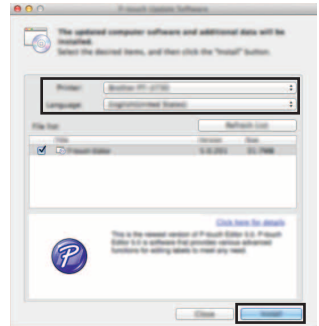
- 2] Klik op het pictogram [Update van computersoftware].



- 1
- 2
- 3
- 4
- 5
- 6
- 7
- 8
- 9



- 3** Selecteer de [Printer] en de [Taal], selecteer het selectievakje naast P-touch Editor en klik vervolgens op [Installeren].



Er wordt een bericht weergegeven dat de installatie is voltooid.

---

## Werken met P-touch Transfer Manager (voor Windows®)

Met dit programma kunt u sjablonen en andere gegevens overbrengen naar de P-touch en back-ups van uw gegevens opslaan op de computer.

Deze functie wordt niet ondersteund op Macintosh-computers.

Het overbrengen van sjablonen naar de P-touch is aan enige beperkingen onderhevig. Zie "Opmerkingen over het werken met P-touch Transfer Manager (voor Windows®)" op pagina 63 voor meer informatie.

### P-touch Transfer Manager gebruiken

**1** Een sjabloon maken of openen met P-touch Editor.

- P-touch Editor voorbereiden en de sjabloon openen/bewerken.  
**P. 16**
- P-touch Editor wanneer nodig bijwerken.  
**P. 22**
- Opmerkingen over het werken met P-touch Transfer Manager (voor Windows®).  
**P. 63**



**2** De sjabloon overbrengen naar P-touch Transfer Manager.

- De labelsjabloon overbrengen naar P-touch Transfer Manager.  
**P. 26**



**3** De sjabloon overbrengen naar de P-touch met P-touch Transfer Manager.

- Werken met P-touch Transfer Manager.  
**P. 27**
- Sjablonen en andere gegevens overbrengen van de computer naar de P-touch.  
**P. 29**



**4** De sjabloon die is overgebracht naar de P-touch afdrukken (zonder computer).

- De overgebrachte sjabloon afdrukken.  
**P. 35**

- 1
- 2
- 3
- 4
- 5
- 6
- 7
- 8
- 9

## De labelsjabloon overbrengen naar P-touch Transfer Manager

Labelsjablonen die met P-touch Editor zijn gemaakt, moeten eerst worden overgebracht naar P-touch Transfer Manager.

- 1** | Open de over te brengen labelsjabloon in P-touch Editor.
- 2** | Klik op [Bestand] - [Sjabloon overbrengen] - [Voorbeeld].  
U kunt een voorbeeld opvragen van de sjabloon zoals die zal worden afgedrukt, voordat de sjabloon naar de P-touch wordt verzonden voor afdrucken.
- 3** | Klik op [Sjabloon overbrengen] als er geen problemen zijn met de weergegeven sjabloon. P-touch Transfer Manager wordt gestart.



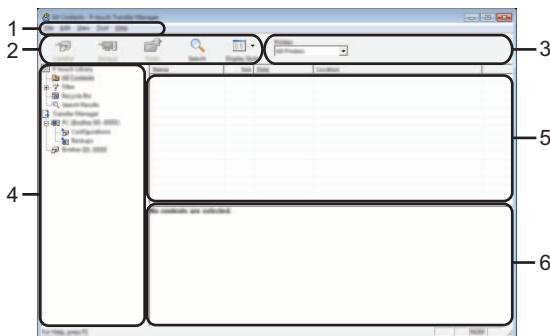
U kunt P-touch Transfer Manager ook als volgt starten.

- Voor Windows Vista<sup>®</sup>/Windows<sup>®</sup> 7/Windows Server<sup>®</sup> 2008/2008 R2  
Klik in het menu Start op [Alle Programma's] - [Brother P-touch] - [P-touch Tools] - [P-touch Transfer Manager 2.2].
- Voor Windows<sup>®</sup> 8/Windows<sup>®</sup> 8.1/Windows Server<sup>®</sup> 2012  
Klik op [P-touch Transfer Manager 2.2] op het scherm [Apps].

## Werken met P-touch Transfer Manager

Wanneer P-touch Transfer Manager wordt gestart, wordt het hoofdvenster weergegeven.

U kunt P-touch Transfer Manager ook starten vanuit P-touch Editor.  
 Klik op [Bestand] - [Sjabloon overbrengen] - [Overdragen].



### 1. Menubalk

Op de menubalk staan verschillende opdrachten, gegroepeerd in menu's ([Bestand], [Bewerken], [Beeld], [Extra] en [Help]) overeenkomstig hun functie.

### 2. Werkbalk

De werkbalk biedt toegang tot opdrachten die u vaak nodig hebt.

### 3. Printer selecteren

Hier selecteert u de printer of P-touch waarnaar u de gegevens wilt overbrengen. Wanneer u een P-touch selecteert, worden in de lijstweergave alleen de gegevens weergegeven die naar de betreffende P-touch kunnen worden gestuurd.

### 4. Mapweergave

Weergave van een lijst met mappen en P-touch-apparaten. Wanneer u een map selecteert, worden de sjablonen uit de geselecteerde map weergegeven in de lijst met sjablonen. Als u een P-touch selecteert, worden de huidige sjablonen en andere gegevens weergegeven die in de P-touch zijn opgeslagen.

### 5. Sjablonenlijst







Hier worden de sjablonen uit de geselecteerde map weergegeven.

### 6. Voorbeeld

Hier wordt een voorbeeld van de sjablonen uit de lijst met sjablonen weergegeven.



● Beschrijving van de pictogrammen op de werkbalk ●

Pictogram	Knop	Functie
	Overdragen	Sjablonen en andere gegevens via USB overbrengen naar de P-touch.
	Opslag verzendbestand (als er geen verbinding is met een printer).	Wijzigt het bestandstype van de naar andere toepassingen over te brengen gegevens. Selecteer "BLF" als extensie voor de bestandsnaam als u de gegevens overbrengt via Wi-Fi of LAN. Selecteer "PDZ" als u de gegevens overbrengt via USB of Bluetooth. De beschikbare interfaces verschillen, afhankelijk van uw Brother-apparaat.
	Back-up maken (alleen voor P-touch Transfer Manager).	Haalt sjablonen en andere gegevens op die op de P-touch zijn opgeslagen en slaat die op de computer op.
	Openen	De geselecteerde sjabloon openen.
	Afdrukken	De geselecteerde labelsjabloon afdrukken met de P-touch.
	Zoeken	Sjablonen en andere gegevens zoeken die in P-touch Library zijn geregistreerd.
	Weergave wijzigen	Hiermee wijzigt u de manier waarop bestanden worden weergegeven.

## Sjablonen en andere gegevens overbrengen van de computer naar de P-touch

Gebruik de volgende procedure om sjablonen, databases en afbeeldingen van de computer over te brengen naar de P-touch.

- 1 Start P-touch Transfer Manager met de volgende procedure.

Voor Windows Vista®/Windows® 7/Windows Server® 2008/2008 R2

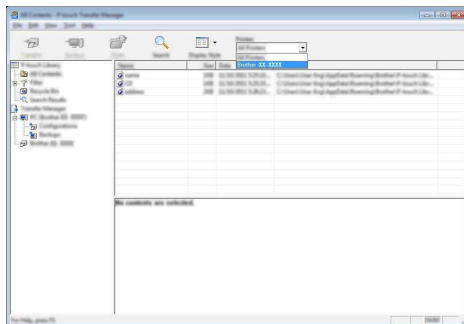
Klik in het menu Start op [Alle Programma's] - [Brother P-touch] - [P-touch Tools] - [P-touch Transfer Manager 2.2].

Voor Windows® 8/Windows® 8.1/Windows Server® 2012

Klik op [P-touch Transfer Manager 2.2] op het scherm [Apps].

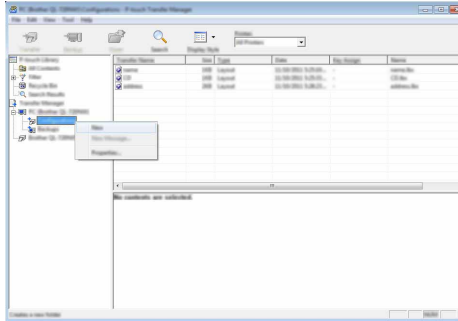
- 2 Verbind de computer met de P-touch met behulp van een USB-kabel en zet de P-touch aan. In de mapweergave wordt de modelnaam van de P-touch weergegeven. Als u een P-touch selecteert in de lijst met mappen, worden de huidige sjablonen en andere gegevens weergegeven die in de P-touch zijn opgeslagen.

- 3 Selecteer de P-touch waarnaar u sjablonen en andere gegevens wilt overdragen.



- ! Controleer voordat u gegevens gaat overdragen of de pc en de P-touch goed met een USB-kabel op elkaar zijn aangesloten en of de P-touch aanstaat.

- 4** Klik met de rechtermuisknop op de map [Configuraties] en selecteer [Nieuw] om een nieuwe map te maken.



In het bovenstaande voorbeeld wordt de map [Overdragen] gemaakt.

- 5** Sleep de sjabloon of andere gegevens die u wilt overbrengen naar de nieuwe map.

● **Specificatie overdrachtfunctie** ●

Gegevenstype	Maximaal aantal overdraagbare items	Details beperking
Sjabloon	99	<ul style="list-style-type: none"> <li>• Elke sjabloon kan maximaal 50 objecten bevatten.</li> <li>• Elk object kan maximaal 7 regels bevatten.</li> </ul>
Database	99	<ul style="list-style-type: none"> <li>• Alleen *.csv-bestanden kunnen worden overgebracht.</li> <li>• Elk *.csv-bestand kan maximaal 256 velden en 65 000 records bevatten.</li> </ul>
Afbeelding (door gebruiker gedefinieerd teken)	99	<ul style="list-style-type: none"> <li>• Alleen *.bmp-bestanden kunnen worden overgebracht.</li> <li>• Monochrome *.bmp-bestanden worden aanbevolen.</li> <li>• De maximale grootte is 2048 × 2048 pixels.</li> <li>• Brede afbeeldingen kunnen worden bijgesneden.</li> </ul>



U kunt met de volgende procedure de beschikbare ruimte in het overdrachtsbestandsgeheugen opvragen.

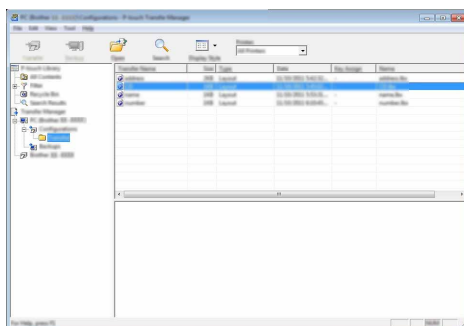
Druk op de toets **Menu**, selecteer "Gebruik" met de toets **▲** of **▼** en druk dan op de toets **OK** of de **Enter**toets. Selecteer "Overgedragen inhoud" met de toets **▼** of **▲** en druk op de toets **OK** of de **Enter**toets.

\* De beschikbare ruimte die wordt weergegeven bij "Beschikbaar : X.XXMB" kan afwijken van de werkelijk beschikbare ruimte.

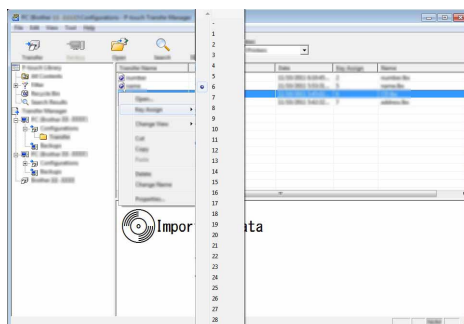
U kunt de sjablonen en overige gegevens zichtbaar maken door de map te selecteren in de map [Configuraties], of door [Alle inhoud] te selecteren, of door één van de categorieën onder [Filter] te selecteren, zoals bijvoorbeeld [Lay-out].

Wanneer u meerdere sjablonen of andere gegevens wilt overzetten, sleep die bestanden dan gewoon naar de nieuwe map.

Elk bestand dat in de nieuwe map wordt geplaatst, krijgt een nummer toegewezen (de geheugenlocatie in de P-touch).



**6** Als u het nummer van een item wilt wijzigen, klikt u met de rechtermuisknop op het item en selecteert achtereenvolgens [Nummer toewijzen] en het gewenste nummer.

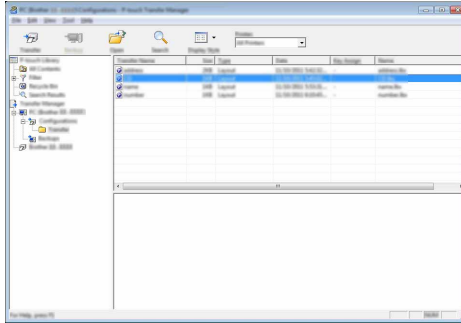


- Alle gegevens die naar de P-touch worden overgebracht, krijgen een nummer toegewezen.
- Als sjablonen of andere gegevens die naar de P-touch worden overgebracht hetzelfde nummer hebben als sjablonen die al in de P-touch zijn opgeslagen, overschrijft de nieuwe sjabloon de oude sjabloon. U kunt de toegewezen nummers van de sjablonen in de P-touch controleren door een back-up te maken van de sjablonen of andere gegevens (zie "Een back-up maken van sjablonen en andere gegevens die in de P-touch zijn opgeslagen" op pagina 33).
- Verwijder een of meer sjablonen uit het geheugen van de P-touch als het geheugen van de P-touch vol is (zie "Een back-up maken van sjablonen en andere gegevens die in de P-touch zijn opgeslagen" op pagina 33).

- 1
- 2
- 3
- 4
- 5
- 6
- 7
- 8
- 9

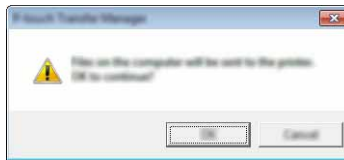


- 7 Als u de naam wilt wijzigen van sjablonen of andere gegevens die u wilt overbrengen, klik dan op het gewenste item en voer de nieuwe naam in.
- 8 Selecteer de map met de sjablonen of andere gegevens die u wilt overbrengen en klik vervolgens op [Overdragen]. Er zal een bevestigingsbericht worden weergegeven.



💡 U kunt ook afzonderlijke items overbrengen naar de P-touch. Selecteer de sjabloon of andere gegevens die u wilt overbrengen en klik vervolgens op [Overdragen].

- 9 Klik op [OK].



De geselecteerde sjablonen, mappen of andere gegevens worden overgebracht naar de P-touch.

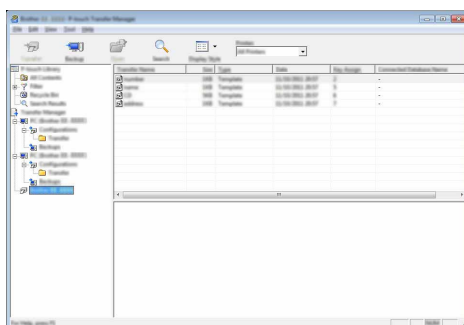
⚠️ Als u gegevens wilt afdrukken die u hebt overgebracht naar de P-touch, dient u de P-touch over te schakelen van de transfermodus naar de normale modus. Schakel de P-touch uit en weer in.

## Een back-up maken van sjablonen en andere gegevens die in de P-touch zijn opgeslagen

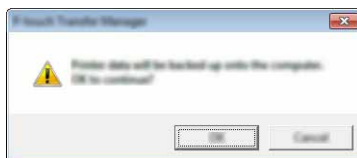
Voer de volgende procedure uit om sjablonen en andere gegevens uit de P-touch op te halen en op te slaan op de computer.

- ❗ • Sjablonen of andere gegevens waarvan een back-up is gemaakt, kunnen niet op de computer worden bewerkt.
- Sjablonen of andere gegevens uit het ene model P-touch kunnen niet zonder meer worden overgebracht naar een ander model P-touch (afhankelijk van het model P-touch).

- 1** Verbind de computer met de P-touch en zet de P-touch aan.  
In de mapweergave wordt de modelnaam van de P-touch weergegeven.  
Als u een P-touch selecteert in de lijst met mappen, worden de huidige sjablonen en andere gegevens weergegeven die in de P-touch zijn opgeslagen.



- 2** Selecteer de P-touch waarvan u een back-up wilt maken en klik op [Back-up maken].  
Er wordt een bevestiging weergegeven.



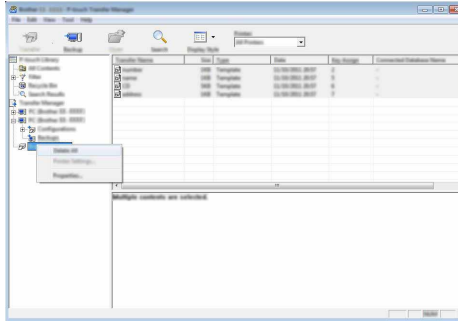
- 3** Klik op [OK].  
Er wordt onder de P-touch een nieuwe map in de mapweergave gemaakt. De naam van de map is gebaseerd op de datum en tijd van de back-up. Alle sjablonen en andere gegevens van de P-touch worden naar de nieuwe map overgebracht en opgeslagen op de computer.

### Alle gegevens van de P-touch wissen

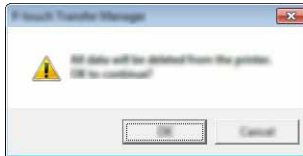
Voer de volgende procedure uit om alle sjablonen of andere gegevens die in de P-touch zijn opgeslagen, te verwijderen.

---

- 1 | Verbind de computer met de P-touch en zet de P-touch aan.  
In de mapweergave wordt de modelnaam weergegeven.
  - 2 | Klik met de rechtermuisknop op uw model en selecteer [Alles verwijderen].
- 



Er wordt een bevestiging weergegeven.



- 3 | Klik op [OK].  
Alle sjablonen en andere gegevens die in de P-touch zijn opgeslagen, worden verwijderd.
-

## De naar de P-touch overgebrachte gegevens gebruiken

U kunt een naar de computer overgebrachte sjabloon, database of door de gebruiker gedefinieerde tekenafbeelding gebruiken om een label te maken en af te drukken. Zie "De overgebrachte gegevens verwijderen" op pagina 41 voor meer informatie over het verwijderen van overgebrachte gegevens.

### Een door de gebruiker gedefinieerde tekenafbeelding

Zie "Symbolen invoeren" op pagina 4 voor meer informatie over het invoeren van de afbeelding.

### De overgebrachte sjabloon afdrukken

U kunt een met P-touch Editor gemaakte labellay-out (bestand \*.lhx) overbrengen naar de P-touch en daar gebruiken als sjabloon voor het afdrukken van labels. U kunt sjablonen bewerken en afdrukken met tekst die u ophaalt uit een database of direct invoert.

- ! • Breng de sjabloon over naar de P-touch voordat u hem bewerkt.
- ! • Zet de P-touch uit en weer aan als de gegevensoverdracht naar de P-touch is voltooid.

### ■ Bij het bewerken van een sjabloon zonder object


- 1] Druk op de toets **Bestand**, selecteer "Ovrgdragen sjablonen" met de toets ▲ of ▼ en druk dan op de toets **OK** of de **Entertoets**.



"Ovrgdragen sjablonen" wordt weergegeven bij de transfer van een sjabloon.

- 2] Selecteer de af te drukken sjabloon met de toets ▲ of ▼ en druk op de toets **OK** of de **Entertoets**.



Als de sjabloon is gekoppeld aan een database, wordt het pictogram  weergegeven in de rechterbovenhoek van het scherm.

- 3] Druk op de toets **Afdrukken** om het afdrukken te starten.

### ■ Bij het bewerken van een sjabloon met object

De sjabloon kan zo nodig tijdelijk worden bewerkt. De sjabloon kan echter niet worden opgeslagen nadat hij is bewerkt.

Als de sjabloon niet aan een database is gekoppeld, is het label gereed voor afdrukken als u de labelsjabloon hebt geselecteerd en tekst hebt getypt in elk van de velden.

Als de sjabloon aan een database is gekoppeld, kunt u een enkele record of een reeks records in de database die aan de sjabloon is gekoppeld, afdrukken.



- ! • Hieronder volgt de procedure voor het afdrukken van een enkele databaserecord.
- ! • U kunt geen regelomslag toevoegen of verwijderen.

- 1] Druk op de toets **Bestand**, selecteer "Ovrgdragen sjablonen" met de toets ▲ of ▼ en druk dan op de toets **OK** of de **Entertoets**.



"Ovrgdragen sjablonen" wordt weergegeven bij de transfer van een sjabloon.

- 2** Selecteer de te bewerken sjabloon met de toets ▲ of ▼ en druk op de toets **OK** of de **Enter**toets.

 Als de sjabloon is gekoppeld aan een database, wordt het pictogram  weergegeven in de rechterbovenhoek van het scherm.

- 3** Selecteer "Label bwrkn (nt opgesl)" met de toets ▲ of ▼ en druk dan op de toets **OK** of de **Enter**toets.  
Objecten die kunnen worden bewerkt, worden weergegeven.


- 4** Selecteer het te bewerken object met de toets ▲ of ▼ en druk op de toets **OK** of de **Enter**toets.
- Als de sjabloon niet is gekoppeld aan een database:  
De inhoud van de geselecteerde objecten wordt weergegeven. Bewerk het object en druk op de toets **OK** of de **Enter**toets.
  - Als de sjabloon is gekoppeld aan een database:  
De eerste record van de database wordt weergegeven. Bewerk het object en druk op de toets **OK** of de **Enter**toets.

- 5** Druk op de toets **Afdrukken** om het afdrukken te starten.

 Bij het bewerken van sjablonen die aan een database zijn gekoppeld:

- Als een object is bewerkt dat niet aan de database is gekoppeld, kunt u op de toets **Esc** drukken om terug te keren naar stap 3, en vervolgens "Afdrukken uit database" selecteren om een bepaald bereik uit de database af te drukken.  
Zie de stappen 3 tot en met 5 van "Als een aan de database gekoppelde sjabloon niet bewerkt kan worden" als u een bepaalde reeks wilt afdrukken.
- Als een object dat aan de database is gekoppeld, is bewerkt, zal de bewerkte inhoud worden verwijderd als u "Afdrukken uit database" selecteert. Druk de sjabloon daarom alleen af door op de toets **Afdrukken** te drukken, zoals beschreven in stap 5 hiervoor.



**■ Als een aan de database gekoppelde sjabloon niet bewerkt kan worden**

 Hieronder staat de procedure voor het afdrukken van databaserecords. De database blijft onveranderd.  
• Bij het afdrukken van een reeks databaserecords, kan de tekst niet worden bewerkt.

- 1** Druk op de toets **Bestand**, selecteer "Ovrgdragen sjablonen" met de toets ▲ of ▼ en druk dan op de toets **OK** of de **Enter**toets.

 "Ovrgdragen sjablonen" wordt weergegeven bij de transfer van een sjabloon.

- 2** Selecteer de af te drukken sjabloon met de toets ▲ of ▼ en druk op de toets **OK** of de **Enter**toets.

 Als de sjabloon is gekoppeld aan een database, wordt het pictogram  weergegeven in de rechterbovenhoek van het scherm.

- 3** Selecteer "Afdrukken uit database" met de toets ▲ of ▼ en druk dan op de toets **OK** of de **Enter**toets.  
De inhoud van de database die is gekoppeld aan de sjabloon wordt weergegeven.

- 4** Selecteer de eerste record in het bereik dat u wilt afdrukken met de toets ▲, ▼, ◀ of ▶ en druk dan op de toets **OK** of de **Enter**toets.

number	name
1A-B01	AA
1A-B02	AB
1A-B03	AC
1A-B04	AD

- 5 Selecteer de laatste record in het bereik dat u wilt afdrucken met de toets ▲, ▼, ◀ of ▶ en druk dan op de toets **Afdrukken**, **OK** of de **Entertoets** om te beginnen met afdrucken. Als de reeks is ingesteld, worden de records geselecteerd.

number	name
1234567	123-45
ZVXWU	123-67
ace9ik	123-89
ZVXWU	123-00

- Druk op **Esc** om terug te keren naar de vorige stap.
- Het maximale aantal tekens dat kan worden afgedrukt voor één overgebrachte sjabloon bedraagt 1500. Dat maximale aantal tekens wordt echter minder als u regelomslagen of blokken toepast.

### Overgebrachte databasegegevens gebruiken

Een database die is geconverteerd naar een \*.csv-bestand, kan worden overgebracht naar de P-touch.

De gegevens voor een database die is overgebracht zonder sjabloon, kunnen worden geïmporteerd in elk labeltoepassingstype. De databasegegevens worden geïmporteerd overeenkomstig het aantal blokken en pagina's dat is ingesteld voor elk labeltoepassingstype. Zie "Een Labeltoepassingstype selecteren" in de Installatiehandleiding voor meer informatie over het instellen van het aantal blokken en pagina's voor elk labeltoepassingstype.

- Breng de database over naar de P-touch voordat u de database gebruikt.
- Als een database en een sjabloon zijn gekoppeld en samen worden overgebracht, kan de database alleen gebruikmaken van die sjabloon.

- Als het geselecteerde databasebereik groter is dan het ingestelde aantal blokken en pagina's, worden de gegevens geïmporteerd tot het maximale aantal blokken en pagina's is bereikt.
- Als het ingestelde aantal blokken en pagina's groter is dan het geselecteerde databasebereik, is de bewerking voltooid als de hele database is geïmporteerd. De overige blokken en pagina's zullen leeg worden afgedrukt zonder gegevens.

De afdrukresultaten worden weergegeven voor elk labeltoepassingstype als de databases van de volgende voorbeelden worden geïmporteerd.

■ Voorbeeld 1:

number	name	type	length	Block No.
1A-B01	AA	a	10	#008
1A-B02	AB	b	20	#009
1A-B03	AC	c	30	#010
1A-B04	AD	d	40	#011
1A-B05	AE	e	50	#012
1A-B06	AF	f	60	#013
1A-B07	AG	g	70	#014
1A-B08	AH	h	80	#015
1A-B09	AI	i	90	#016

■ Voorbeeld 2:

number	name	lvne	length	Block No.
1A-B01	AA	a	10	#008
1A-B02	AB	b	20	#009
1A-B03	AC	c	30	#010
1A-B04	AD	d	40	#011
1A-B05	AE	e	50	#012
1A-B06	AF	f	60	#013
1A-B07	AG	g	70	#014
1A-B08	AH	h	80	#015
1A-B09	AI	i	90	#016

Label-toepassings-type	Gegevensimport-methode	Afdrukresultaat voor Voorbeeld 1 (één veld per record geselecteerd)	Afdrukresultaat voor Voorbeeld 2 (twee velden per record geselecteerd)
ALGEMEEN	Gegevens worden op volgorde geïmporteerd overeenkomstig het ingestelde aantal blokken en pagina's	<div style="display: flex; justify-content: space-around; border: 1px solid black; padding: 5px;"> <span>AA</span> <span>AB</span> <span>AC</span> <span>AD</span> </div> <p>* Als 2 blokken zijn ingesteld per pagina</p>	<div style="display: flex; justify-content: space-around; border: 1px solid black; padding: 5px;"> <span>AA</span> <span>a</span> <span>AB</span> <span>b</span> </div> <p>* Als 2 blokken zijn ingesteld per pagina</p>

- 1
- 2
- 3
- 4
- 5
- 6
- 7
- 8
- 9

Label-toepassings-type	Gegevensimport-methode	Afdrukresultaat voor Voorbeeld 1 (één veld per record geselecteerd)	Afdrukresultaat voor Voorbeeld 2 (twee velden per record geselecteerd)
SCHERMFOLIE	Voor elke pagina afzonderlijk	AA AB AC AD	AA a AB b
KABELWIKKEL	Voor elke pagina afzonderlijk	AA AA AA AB AB AB AC AC AC AD AD AD	AA AA AA a a a AB AB AB b b b
KABELVLAG	Voor elke pagina afzonderlijk	AA AA AB AB	AA AA a a
	Voor elk blok afzonderlijk	AA AB AC AD	AA a AB b
PATCHPANEL	Voor elk blok afzonderlijk	AA AB AC AD AE AF	AA a AB b AC c
PUNCHBLOCK	Voor elk blok afzonderlijk	AA AB AC AD AE AF AG AH	AA a AB b AC c AD d

**1** Druk op de toets **Database**, selecteer de te gebruiken database en druk op de toets **OK** of de **Enter**toets.

De eerste record van de geselecteerde database wordt weergegeven.



- Als de geselecteerde record niet wordt gewijzigd binnen een bepaalde tijd terwijl de database wordt weergegeven, wordt de inhoud van de record weergegeven onder in het scherm. De inhoud van de record wordt echter niet weergegeven als de record 9 tekens of minder bevat.
- Als u op de toets **Afdrukvoorbeeld** drukt, worden de eigenschappen van de record weergegeven.
- Bij het instellen van het bereik kunt u de regel "veldnamen" (de eerste gegevensregel) niet selecteren.

type	name
brother-...	AA
brother-...	AB
brother-...	AC
brother-...	AD

(Na ong.  
1 seconde)

type	name
brother-...	AA
brother-...	AB
brother-...	AC
brother-PT	

**2** Selecteer de eerste record van het bereik dat u wilt invoegen en druk op de toets **OK** of de **Enter**toets.

De geselecteerde record wordt gemarkeerd.

type	name
brother-...	AA
brother-...	AB
brother-...	AC
brother-...	AD

**3** Selecteer de laatste record van het bereik dat u wilt invoegen en druk op de toets **OK** of de **Enter**toets.

Het geselecteerde bereik wordt gemarkeerd.

number	name
1234567	123-45
ZYXWU	123-67
acegik	123-89
zyxwvu	123-00

De inhoud van de geselecteerde database wordt weergegeven.

1234567	ZYXWU	acegik
ALGEMEEN 9mm x 25mm		

**■ Zoeken in de database**

Bij het zoeken naar een databaserecord die u wilt gebruiken in een sjabloon of wilt toevoegen aan een label, kunt u zoeken naar records met specifieke tekens of een specifiek nummer. De zoekopdracht wordt naar rechts uitgevoerd na de eerste overeenkomende tekenreeks. Daarna worden databaserecords gezocht in dezelfde richting als de importvolgorde voor het labeltype. Er wordt ook gezocht op de regel "veldnamen".

Zoektekens zijn hoofdletters, kleine letters (ook tekens met accenten), cijfers en de bovenste symbolen op de toetsen.

- 1** Druk op de toets **Database**, selecteer de te gebruiken database en druk op de toets **OK** of de **Enter**toets.

De eerste record van de geselecteerde database wordt weergegeven.

number	name
1A-B01	AA
1A-B02	AB
1A-B03	AC
1A-B04	AD

- 2** Typ het eerste teken waarnaar u wilt zoeken (bijv. "B").  
Voorbeeld: Als u "B" typt, wordt in de velden vanaf het eerste veld gezocht naar tekenreeksen met een "B".

Als een tekenreeks wordt gevonden met een "B", wordt de cursor naar die gegevens verplaatst en wordt de "B" geselecteerd. Bovendien wordt de "B" opgeslagen in het interne geheugen. Als geen tekenreeks wordt gevonden met het teken "B", blijft de cursor op zijn huidige positie staan en wordt het teken "B" niet opgeslagen in het interne geheugen.

number	name
1A-B01	AA
1A-B02	AB
1A-B03	AC
1A-B04	AD

- 3** Typ het tweede teken waarnaar u wilt zoeken (bijv. "R").  
Als u "R" typt, wordt vanaf het volgende veld in de velden gezocht naar tekenreeksen waarin "BR" voorkomt.

Als een tekenreeks wordt gevonden met "BR", wordt de cursor naar die gegevens verplaatst en wordt "BR" geselecteerd. Bovendien wordt "BR" opgeslagen in het interne geheugen.

name	type
AA	brother...
AB	brother...
AC	brother...
AD	brother...

- 4** Continu zoeken in de database met dezelfde procedure.

- Als het teken dat u zoekt voorkomt in meerdere velden in de database, drukt u op de toets **Database** om naar het volgende veld met het gezochte teken te gaan. Het teken wordt in het veld geselecteerd.
- Druk op de toets **Backspace** om het laatst ingevoerde zoektekens te wissen. De cursor wordt verplaatst naar het veld met de overblijvende zoektekens.

name	type
AA	brother...
AB	brother...
AC	brother...
AD	brother...

number	name
1A-B01	AA
1A-B02	AB
1A-B03	AC
1A-B04	AD

- 1
- 2
- 3
- 4
- 5**
- 6
- 7
- 8
- 9



■ De database bewerken

- 1] Druk op de toets **Database**, selecteer de te bewerken database en druk op de toets **OK** of de **Enter**toets.

U kunt ook op de toets **Bestand** drukken en "Ovrgdragen sjablonen" - "Afdrukken uit database" selecteren met de toets **▲** of **▼** om de te bewerken database te selecteren.

De eerste record van de geselecteerde database wordt weergegeven.

number	name
ABCDEFGHIH	123-45
ZYXWU	123-67
ace9ik	123-89
zyxwuu	123-00

- 2] Selecteer de te bewerken cel met de toets **▲** of **▼**. Houd daarna de toets **OK** of de **Enter**toets ingedrukt.

number	name
ABCDEFGHIH	123-45
ZYXWU	123-67
ace9ik	123-89
zyxwuu	123-00

- 3] Voer de nieuwe tekst in.

number	name
1234567	123-45
ZYXWU	123-67
ace9ik	123-89
zyxwuu	123-00

💡 Druk op de toets **Esc** om het bewerken van de tekst te annuleren en terug te keren naar het vorige scherm.

- U kunt een regelomslag toevoegen of verwijderen.
- Elke cel kan maximaal 7 regels bevatten.

- 4] Druk op de toets **OK**.  
De nieuwe tekst wordt weergegeven.

💡 Druk achtereenvolgens op de toetsen **OK** en **Esc** als u de database niet wilt afdrukken. De bewerkte gegevens worden opgeslagen.

number	name
1234567	123-45
ZYXWU	123-67
ace9ik	123-89
zyxwuu	123-00

- 5] Druk opnieuw op de toets **OK**.  
De bewerkte record wordt gemarkeerd.

number	name
1234567	123-45
ZYXWU	123-67
ace9ik	123-89
zyxwuu	123-00

- 6** Als de database is overgebracht met een sjabloon:  
 Selecteer de laatste record in het bereik dat u wilt afdrukken met de toets ▲, ▼, ◀ of ▶ en druk dan op de toets **Afdrukken**, **OK** of de **Enter**toets om te beginnen met afdrukken.  
 Als de reeks is ingesteld, worden de records geselecteerd.

number	name
1234567	123-45
ZYXWU	123-67
ace9ik	123-89
ZYXWU	123-00

- Als de database is overgebracht zonder een sjabloon:  
 Selecteer de laatste record van het bereik dat u wilt invoegen en druk op de toets **OK** of de **Enter**toets.  
 Het geselecteerde bereik wordt gemarkeerd.  
 De inhoud van de geselecteerde database wordt weergegeven.

number	name
1234567	123-45
ZYXWU	123-67
ace9ik	123-89
ZYXWU	123-00



- 7** Druk op de toets **Afdrukken**.

### De overgebrachte gegevens verwijderen

U kunt overgebrachte gegevens op de volgende manieren verwijderen.  
 U kunt niet tegelijkertijd meerdere gegevens verwijderen. Elk item moet afzonderlijk worden verwijderd.

#### ■ Door de gebruiker gedefinieerde tekenafbeeldingen verwijderen

- 1** Druk op de toets **Symbol**, selecteer "Aangepast" met de toets ▲ of ▼ en druk dan op de toets **OK** of de **Enter**toets.
- 2** Selecteer het door de gebruiker gedefinieerde teken dat u wilt verwijderen met de toets ▲ of ▼ en druk dan op de toets **Wissen**.  
 Het bericht "Wissen?" wordt weergegeven.
- 3** Druk op de toets **OK** of de **Enter**toets.  
 De geselecteerde door de gebruiker gedefinieerde tekenafbeelding wordt verwijderd; de volgende afbeelding wordt geselecteerd.  
 Verwijder indien nodig het volgende teken.

#### ■ Sjablonen verwijderen

- 1** Druk op de toets **Bestand**, selecteer "Ovrgdragen sjablonen" met de toets ▲ of ▼ en druk dan op de toets **OK** of de **Enter**toets.
- 2** Selecteer de te verwijderen sjabloon met de toets ▲ of ▼ en druk op de toets **OK** of de **Enter**toets.
- 3** Selecteer "Wissen" met de toets ▲ of ▼ en druk dan op de toets **OK** of de **Enter**toets.  
 Het bericht "Wissen?" wordt weergegeven.
- 4** Druk op de toets **OK** of de **Enter**toets.  
 De geselecteerde sjabloon wordt verwijderd; de volgende sjabloon wordt geselecteerd.  
 Verwijder indien nodig de volgende sjabloon.

- 1
- 2
- 3
- 4
- 5
- 6
- 7
- 8
- 9

■ Database verwijderen

---

- 1] Druk op de toets **Database**.

---

  - 2] Selecteer de te verwijderen database met de toets ▲ of ▼ en druk op de toets **Wissen**. Het bericht "Wissen?" wordt weergegeven.

---

  - 3] Druk op de toets **OK** of de **Entertoets**. De geselecteerde database wordt verwijderd; de volgende database wordt geselecteerd. Verwijder indien nodig de volgende database.
-

## Werken met P-touch Library

Met P-touch Library kunt u sjablonen afdrucken en sjablonen en andere gegevens beheren.

### P-touch Library starten

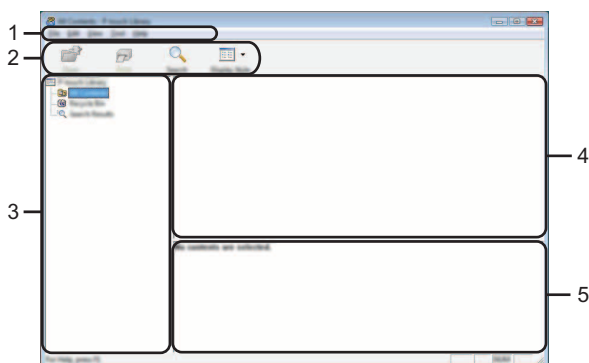
#### ■ Voor Windows Vista®/Windows® 7/Windows Server® 2008/2008 R2

Klik in het menu Start op [Alle Programma's] - [Brother P-touch] - [P-touch Tools] - [P-touch Library 2.2].

#### ■ Voor Windows® 8/Windows® 8.1/Windows Server® 2012

Klik op [P-touch Library 2.2] op het scherm [Apps].

Wanneer P-touch Library wordt gestart, wordt het hoofdvenster weergegeven.



#### 1. Menubalk

Op de menubalk staan de beschikbare opdrachten, gegroepeerd in menu's ([Bestand], [Bewerken], [Beeld], [Extra] en [Help]) overeenkomstig hun functie.

#### 2. Werkbalk

De werkbalk biedt toegang tot opdrachten die u vaak nodig hebt.

#### 3. Mapweergave

Hier wordt een lijst met mappen weergegeven. Wanneer u een map selecteert, worden de sjablonen of andere gegevens uit de geselecteerde map weergegeven in de sjablonenlijst.

#### 4. Sjablonenlijst




Hier worden de sjablonen of andere gegevens uit de geselecteerde map weergegeven.

#### 5. Voorbeeld

Hier wordt een voorbeeld weergegeven van de sjablonen of andere gegevens die u in de sjablonenlijst hebt geselecteerd.

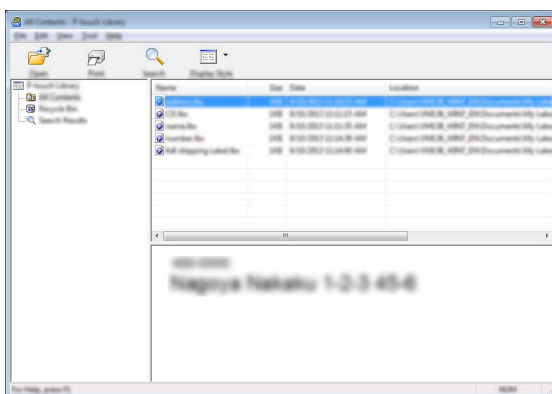


● Beschrijving van de pictogrammen op de werkbalk ●

Pictogram	Knop	Functie
	Openen	De geselecteerde sjabloon openen.
	Afdrukken	De geselecteerde labelsjabloon afdrukken met de P-touch.
	Zoeken	Sjablonen en andere gegevens zoeken die in P-touch Library zijn geregistreerd.
	Weergave wijzigen	Hiermee wijzigt u de manier waarop bestanden worden weergegeven.

**Sjablonen openen en bewerken**

Selecteer de sjabloon die u wilt openen of bewerken en klik vervolgens op [Openen].

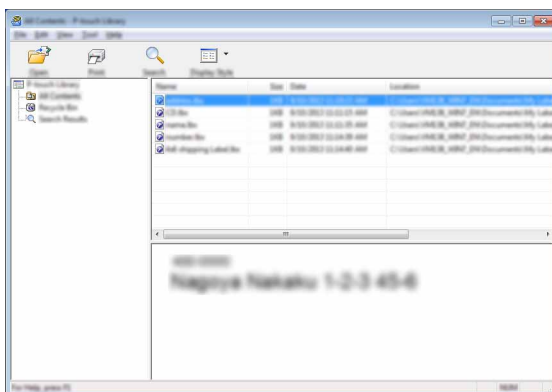


Het aan de sjabloon gekoppelde programma wordt gestart en u kunt de sjabloon bewerken.

- ⓘ Welk programma wordt gestart, hangt af van het type bestand dat is geselecteerd. Als u bijvoorbeeld een P-touch Template selecteert, wordt P-touch Editor gestart.

## Sjablonen afdrucken

Selecteer de sjabloon die u wilt afdrucken en klik vervolgens op [Afdrukken].

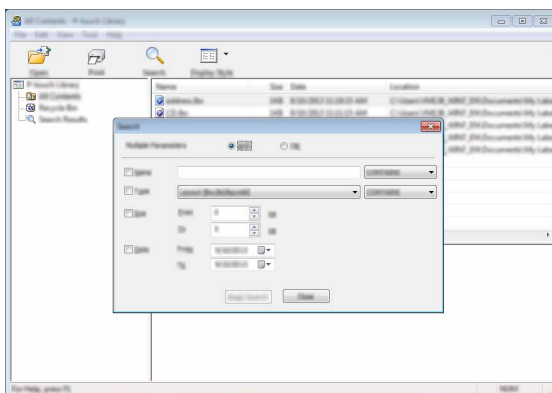


De sjabloon wordt afgedrukt op de aangesloten P-touch.

## Sjablonen of andere gegevens zoeken

U kunt zoeken naar sjablonen of andere gegevens die in P-touch Library zijn geregistreerd.

- 1 Klik op [Zoeken].  
Het dialoogvenster [Zoeken] wordt geopend.

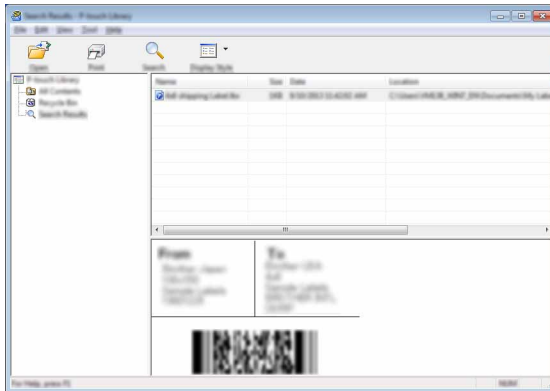


- 1
- 2
- 3
- 4
- 5
- 6
- 7
- 8
- 9


- 2** Geef de zoekcriteria op.  
De volgende zoekcriteria zijn beschikbaar.

Instelling	Details
Meerdere parameters	Hiermee bepaalt u hoe moet worden gezocht wanneer u meerdere zoekcriteria opgeeft. Als u [EN] selecteert, wordt gezocht naar bestanden die aan alle criteria voldoen. Als u [OF] selecteert, wordt gezocht naar bestanden die aan een van de criteria voldoen.
Naam	Hiermee kunt u naar een sjabloon of andere gegevens zoeken door een bestandsnaam op te geven.
Type	Hiermee kunt u naar een sjabloon of andere gegevens zoeken door het bestandstype op te geven.
Grootte	Hiermee kunt u naar een sjabloon of andere gegevens zoeken door de bestandsgrootte op te geven.
Datum	Hiermee kunt u naar een sjabloon of andere gegevens zoeken door de bestandsdatum op te geven.

- 3** Klik op [Zoeken].  
De zoekactie wordt gestart.



- 4** Sluit het dialoogvenster [Zoeken].  
U kunt de zoekresultaten controleren door te klikken op [Zoekresultaten] in de mapweergave.

-  U kunt sjablonen en andere gegevens bij P-touch Library registreren door deze naar de map [Alle inhoud] of naar de lijst met mappen te slepen. U kunt P-touch Editor ook zo configureren dat sjablonen automatisch bij P-touch Library worden geregistreerd. Dit gaat als volgt.
1. Selecteer [Extra] - [Opties] in het menu P-touch Editor.
  2. Klik in het dialoogvenster [Opties] op [Registratie-instellingen] op het tabblad [Algemeen].
  3. Kies het moment waarop sjablonen die zijn gemaakt met P-touch Editor, moeten worden geregistreerd en klik op [OK].

# NETWERK

---

## De netwerkinstellingen configureren

U moet om te beginnen de instellingen voor het draadloos netwerk van de P-touch configureren om met het netwerk te kunnen communiceren.

U kunt met de toets **Menu** het type netwerk selecteren, de netwerkinstellingen configureren of weergeven, enzovoort.

U kunt ook [Communicatie-instellingen] in de Printer Instelling Tool gebruiken voor een gedetailleerde configuratie.

Raadpleeg de Netwerkhandleiding voor informatie over de netwerkinstellingen. U kunt de Netwerkhandleiding downloaden van het Brother Solutions Center (<http://solutions.brother.com/>).

1

2

3

4

5

6

7

8

9




# RESETTEN & ONDERHOUDEN

## De P-touch resetten

U kunt de beginwaarden van het interne geheugen van uw P-touch herstellen als u alle opgeslagen labelbestanden wilt wissen of als de P-touch niet correct werkt.

### De fabrieksinstellingen herstellen met het P-touch-toetsenbord

 Alle tekst, opmaakinstellingen, optie-instellingen en opgeslagen labelbestanden worden gewist bij een reset van de P-touch. Tevens worden alle instellingen voor taal en eenheid gewist.

#### ■ Alle instellingen voor labels en aangepaste instellingen resetten

Schakel de P-touch uit. Houd de toetsen **Shift** en **Backspace** ingedrukt en druk één keer op de toets **Aan/uit**; laat daarna de toetsen **Shift** en **Backspace** weer los.

 Laat de toets **Aan/uit** los voordat u de andere toetsen loslaat.

#### ■ De aangepaste instellingen resetten

Schakel de P-touch uit. Houd de toetsen **Shift** en **R** ingedrukt en druk één keer op de toets **Aan/uit**; laat daarna de toetsen **Shift** en **R** weer los.

 Laat de toets **Aan/uit** los voordat u de andere toetsen loslaat.

### De fabrieksinstellingen herstellen met de toets Menu

Druk op de toets **Menu**, selecteer "Resetten" met de toets **OK** of de **Entertoets** en druk dan op de toets **▲** of de **▼**. Selecteer de resetmethode met de toets **OK** of de **Entertoets** en druk op de toets **▲** of de **▼**.

Waarde	Details
Alle instell. resetten	Overgebrachte gegevens (sjablonen, databases en door de gebruiker gedefinieerde tekens) en de inhoud van het bestandsgeheugen worden NIET gewist. Andere gegevens worden gewist en alle fabrieksinstellingen worden hersteld met uitzondering van de instellingen voor Wi-Fi®.
Alle inhoud wissen	Overgebrachte gegevens (sjablonen, databases en door de gebruiker gedefinieerde tekens) en de inhoud van het bestandsgeheugen worden gewist. Andere gegevens worden NIET gewist en instellingen worden NIET teruggezet.
Fabrieksinstellingen	Alle labels, aangepaste instellingen en instellingen voor Wi-Fi worden gereset naar de fabrieksinstellingen.
Wi-Fi-instell. resetten	Alle Wi-Fi-instellingen worden gereset naar de fabrieksinstellingen.

## Onderhoud

Uw P-touch moet regelmatig worden gereinigd om de prestaties en levensduur te behouden.

⦿ Verwijder altijd de batterijen en koppel de netspanningsadapter los voordat u de P-touch gaat reinigen.

### De eenheid reinigen

Veeg met een zachte, droge doek stof en vlekken van de hoofdeenheid. Gebruik een licht bevochtigde doek voor moeilijk te verwijderen vlekken.

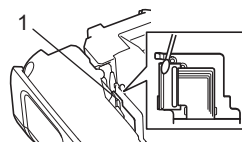
⦿ Gebruik geen verfverdunner, benzeen, alcohol of andere organische oplosmiddelen. Deze kunnen de behuizing vervormen of het oppervlak van uw P-touch beschadigen.

### De printkop reinigen

Als op de afgedrukte labels strepen of tekens van slechte kwaliteit verschijnen, betekent dat gewoonlijk dat de printkop vuil is. Reinig de printkop met een wattenstaafje of met de optionele printkopreinigingscassette (TZe-CL4).

#### 1. Printkop

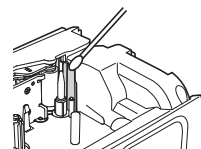
- ⦿ Raak de printkop niet met uw vingers aan.
- ⦿ Raadpleeg de instructies bij de printkopreinigingscassette voor aanwijzingen over het gebruik van de cassette.



### De tapesnijder reinigen

Bij veelvuldig gebruik kan zich tapelijm ophopen op het mes (van de snijeenheid), waardoor het mes bot wordt en de tape in de snijeenheid kan vastlopen.

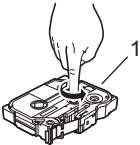
- ⦿ Veeg het mes (van de snijeenheid) ongeveer één keer per jaar schoon met een wattenstaafje bevochtigd met isopropylalcohol (ontsmettingsalcohol).
- ⦿ Raak het mes (van de snijeenheid) niet met uw vingers aan.



- 1
- 2
- 3
- 4
- 5
- 6
- 7
- 8
- 9

# PROBLEMEN OPLOSSEN

## Problemen oplossen

Probleem	Oplossing
Het scherm "vergrendelt" of de P-touch reageert ongewoon.	Zie "De P-touch resetten" op pagina 48 en herstel de begininstellingen van het interne geheugen. Koppel de netspanningsadapter los en verwijder de batterijen langer dan 10 minuten als het probleem niet is verholpen na een reset van de P-touch.
Het scherm blijft leeg na het inschakelen.	<ul style="list-style-type: none"><li>• Controleer of de batterijen op de juiste wijze zijn geplaatst en of de speciaal voor de P-touch ontworpen netspanningsadapter (meegeleverd) op de juiste wijze is aangesloten.</li><li>• Controleer of de oplaadbare li-ionbatterij geheel is opgeladen.</li></ul>
De berichten op het LCD-scherm worden in een vreemde taal weergegeven.	Zie de Installatiehandleiding om de gewenste taal te selecteren.
Het label wordt niet afgedrukt nadat er op de toets Afdrukken is gedrukt.	<ul style="list-style-type: none"><li>• Controleer of er tekst is ingevoerd, of de tapecassette op de juiste wijze is geplaatst en of er voldoende tape over is.</li><li>• Als de tape is geknikt, snij dan het geknikte gedeelte af en voer de tape door de tape-uitgang.</li><li>• Als de tape is vastgelopen, moet u de tapecassette verwijderen, de vastgelopen tape eruit trekken en afsnijden. Controleer of het uiteinde van de tape door de tapegeleider loopt voordat u de tapecassette terugplaatst.</li></ul>
Het label wordt niet goed afgedrukt.	<ul style="list-style-type: none"><li>• Verwijder de tapecassette en plaats deze weer terug. Druk er stevig op tot deze op zijn plaats klikt.</li><li>• Als de printkop vuil is, reinig deze dan met een wattenstaafje of met de optionele printkopreinigingscassette (TZe-CL4).</li></ul>
Het inktlint is losgekomen van de inktrol.	<p>Als het inktlint is gebroken, moet u de tapecassette vervangen. Zo niet, hoeft u de tape niet af te snijden, maar verwijdert u de tapecassette en windt u het losse inktlint weer om de spoel, zoals weergegeven in de afbeelding.</p> <p>1. Spoel</p> 
De P-touch stopt tijdens het afdrukken van een label.	<ul style="list-style-type: none"><li>• Vervang de tapecassette als er gestreepte tape zichtbaar is, omdat hiermee wordt aangegeven dat het einde van de tape is bereikt.</li><li>• Vervang alle batterijen of sluit de netspanningsadapter direct op de P-touch aan.</li></ul>
Het label wordt niet automatisch afgesneden.	<ul style="list-style-type: none"><li>• Controleer de instelling Snij-optie. Zie "Opties tape afsnijden" op pagina 9 voor meer informatie. U kunt ook op de toets <b>Invoer&amp;Snijden</b> drukken om de tape door te voeren en af te snijden.</li></ul>
Er is een storing door vastgelopen tape die niet kan worden verholpen aan de hand van de probleemoplossing.	Neem contact op met de klantenservice van Brother.

Probleem	Oplossing
<p>Wanneer u meer exemplaren van een label afdrukt, wordt u gevraagd te bevestigen of de afzonderlijke labels na het afdrukken moeten worden afgesneden.</p>	<p>Deze melding wordt weergegeven omdat de afgesneden labels niet in de tape-uitgang mogen blijven zitten. Druk op de toets <b>Menu</b>, selecteer "Knippauze" met de toets ▲ of ▼ en druk op de toets <b>OK</b> of de <b>Entertoets</b>.</p>
<p>Ik weet het firmwareversienummer niet voor de P-touch.</p>	<p>U kunt het versienummer samen met andere informatie over de firmware met de volgende procedure opvragen. Druk op de toets <b>Menu</b>, selecteer "versie-info" met de toets ▲ of ▼ en druk dan op de toets <b>OK</b> of de <b>Entertoets</b>.</p>
<p>Afgedrukte barcodes kunnen niet worden afgelezen.</p>	<ul style="list-style-type: none"> <li>Druk [labels zo af dat barcodes zo zijn uitgelijnd met de printkop als hieronder is weergegeven.</li> </ul> <div data-bbox="524 560 841 722" data-label="Diagram"> <p>The diagram illustrates the correct alignment for printing barcodes. It shows a horizontal print head (labeled 1) positioned above a barcode (labeled 2) on a label (labeled 3). A downward-pointing arrow indicates the print head's position. The barcode is centered under the print head, and the label is positioned below the barcode.</p> </div> <ol style="list-style-type: none"> <li>Printkop</li> <li>Barcode</li> <li>Afdrukstand</li> </ol> <ul style="list-style-type: none"> <li>Probeer een andere scanner.</li> <li>We bevelen aan [Standaard] te selecteren bij de opties voor [Kwaliteit] om barcodes af te drukken. (Windows Vista®/Windows Server® 2008)</li> </ul> <p>Klik op  - [Configuratiescherm] - [Hardware en geluiden] - [Printers], klik met de rechtermuisknop op de printer waarvan u de instellingen wilt wijzigen en klik op [Voorkeursinstellingen voor afdrukken] om de printereigenschappen weer te geven met de opties voor [Kwaliteit]. (Windows® 7/Windows Server® 2008 R2)</p> <p>Klik op  - [Apparaten en printers], klik met de rechtermuisknop op de printer waarvan u de instellingen wilt wijzigen en klik op [Voorkeursinstellingen voor afdrukken] om de printereigenschappen weer te geven met de opties voor [Kwaliteit]. (Windows® 8/Windows® 8.1/Windows Server® 2012)</p> <p>Klik op [Configuratiescherm] op het scherm [Apps] - [Hardware en geluiden] - [Apparaten en printers], klik met de rechtermuisknop op de printer waarvan u de instellingen wilt wijzigen en klik op [Voorkeursinstellingen voor afdrukken] om de printereigenschappen weer te geven met de opties voor [Kwaliteit].</p>
<p>Ik wil uitzoeken of ik de nieuwste versie van de software gebruik.</p>	<p>Gebruik de P-touch Update Software op de meegeleverde cd-rom om uit te zoeken of u de laatste versie van de software gebruikt. Raadpleeg de Beknopte bedieningsgids voor meer informatie over de P-touch Update Software.</p>

- 1
- 2
- 3
- 4
- 5
- 6
- 7
- 8
- 9


## Foutmeldingen

Als er een foutmelding verschijnt op het scherm, volgt u de onderstaande aanwijzingen.

Melding	Oorzaak/oplossing
<b>Verkeerd soort adapter aangesloten!</b>	Er is een incompatibele netspanningsadapter aangesloten. Gebruik een geschikte netspanningsadapter.
<b>Batterij bijna leeg!</b>	De geplaatste batterijen zijn bijna leeg.
<b>Vervang batterij!</b>	De geplaatste batterijen zijn leeg.
<b>Li-ionbatterij opladen!</b>	De batterij is bijna leeg. Laad de lithium-ionbatterij op.
<b>Li-ion werkt niet goed vervang deze!</b>	De li-ionbatterij is beschadigd. Gebruik een netspanningsadapter, AA-alkalinebatterijen (LR6) of oplaadbare Ni-MH-batterijen (type AA, HR6).
<b>Afkoelen wacht XX min met opstarten!</b>	Hoge temperatuur storing. Wacht gedurende de in het bericht opgegeven periode en probeer het dan nogmaals.
<b>Fout met snijder!</b>	De tapesnijder is gesloten terwijl u probeert af te drukken of tape door te voeren. Schakel de P-touch uit en weer in voordat u verdergaat. Als er tape is verdraaid in de snijder, verwijdert u de tape voorzichtig.
<b>Tapecassette invoeren!</b>	Er is geen tapecassette geplaatst terwijl u probeert een label af te drukken, een voorbeeld ervan te bekijken of tape door te voeren. Plaats een tapecassette voordat u verdergaat.
<b>Tekst vol!</b>	Het maximale aantal tekens is al ingevoerd. Bewerk de tekst en gebruik minder tekens.
<b>Geen tekst!</b>	Er zijn geen tekst-, symbool- of barcodegegevens ingevoerd die kunnen worden afgedrukt of waarvan een voorbeeld kan worden weergegeven. Voer gegevens in voordat u verdergaat.
<b>Onjuiste waarde!</b>	De ingevoerde waarde voor de instelling van de tapelengte, meerdere exemplaren of de nummerfunctie is ongeldig. Voer een geldige waarde in voor de instelling.
<b>Tapecassette verwisseld!</b>	Er is voor het afdrukken een andere tapecassette geselecteerd dan de tapecassette die in de P-touch is geplaatst.
<b>Beperk. regels! Max. 7 regels</b>	Het maximale aantal regels is al ingevoerd. Beperk het aantal regels tot zeven.
<b>Max. breedte tape! Max. 5 regels</b>	Er zijn meer dan vijf regels tekst op het moment dat u op de toets <b>Afdrukken</b> of <b>Afdrukvoorbeeld</b> drukt terwijl u tape van 18 mm gebruikt. Beperk het aantal regels tot vijf of vervang de tapecassette door een cassette met bredere tape.
<b>Max. breedte tape! Max. 3 regels</b>	Er zijn meer dan drie regels tekst op het moment dat u op de toets <b>Afdrukken</b> of <b>Afdrukvoorbeeld</b> drukt terwijl u tape van 12 mm gebruikt. Beperk het aantal regels tot drie of vervang de tapecassette door een cassette met bredere tape.
<b>Max. breedte tape! Max. 2 regels</b>	Er zijn meer dan twee regels tekst op het moment dat u op de toets <b>Afdrukken</b> of <b>Afdrukvoorbeeld</b> drukt terwijl u tape van 9 mm of 6 mm gebruikt. Beperk het aantal regels tot twee of vervang de tapecassette door een cassette met bredere tape.

Melding	Oorzaak/oplossing
<b>Max. breedte tape! Max. 1 regel</b>	Er is meer dan één regel tekst op het moment dat u op de toets <b>Afdrukken</b> of <b>Afdrukvoorbeeld</b> drukt terwijl u tape van 3,5 mm gebruikt. Beperk het aantal regels tot één of vervang de tapecassette door een cassette met bredere tape.
<b>Max. aant. blokken! Max. 99 blokken</b>	Maximale blokcapaciteit overschreden. Beperk het aantal blokken tot 99.
<b>Te lang!</b>	De lengte van het af te drukken label met de ingevoerde tekst is langer dan 1 m. Bewerk de tekst zodat de lengte van het label minder is dan 1 m.
<b>24 mm tapecassette invoeren!</b>	Er is geen tapecassette van 24 mm geplaatst, terwijl wel een sjabloon- of bloklay-out voor tape van 24 mm is geselecteerd. Plaats een tapecassette van 24 mm.
<b>18 mm tapecassette invoeren!</b>	Er is geen tapecassette van 18 mm geplaatst, terwijl wel een sjabloon- of bloklay-out voor tape van 18 mm is geselecteerd. Plaats een tapecassette van 18 mm.
<b>12 mm tapecassette invoeren!</b>	Er is geen tapecassette van 12 mm geplaatst, terwijl wel een sjabloon- of bloklay-out voor tape van 12 mm is geselecteerd. Plaats een tapecassette van 12 mm.
<b>9 mm tapecassette invoeren!</b>	Er is geen tapecassette van 9 mm geplaatst, terwijl wel een sjabloon- of bloklay-out voor tape van 9 mm is geselecteerd. Plaats een tapecassette van 9 mm.
<b>6 mm tapecassette invoeren!</b>	Er is geen tapecassette van 6 mm geplaatst, terwijl wel een sjabloon- of bloklay-out voor tape van 6 mm is geselecteerd. Plaats een tapecassette van 6 mm.
<b>3,5 mm tapecassette invoeren!</b>	Er is geen tapecassette van 3,5 mm geplaatst, terwijl wel een sjabloon- of bloklay-out voor tape van 3,5 mm is geselecteerd. Plaats een tapecassette van 3,5 mm.
<b>HS 23,6 mm tubecassette invoeren!</b>	Er is geen krimpkaus van 23,6 mm geplaatst, terwijl er wel een sjabloon voor krimpkaus van 23,6 mm is geselecteerd. Plaats een krimpkaus van 23,6 mm.
<b>HS 17,7 mm tubecassette invoeren!</b>	Er is geen krimpkaus van 17,7 mm geplaatst, terwijl er wel een sjabloon voor krimpkaus van 17,7 mm is geselecteerd. Plaats een krimpkaus van 17,7 mm.
<b>HS 11,7 mm tubecassette invoeren!</b>	Er is geen krimpkaus van 11,7 mm geplaatst, terwijl er wel een sjabloon voor krimpkaus van 11,7 mm is geselecteerd. Plaats een krimpkaus van 11,7 mm.
<b>HS 8,8 mm tubecassette invoeren!</b>	Er is geen krimpkaus van 8,8 mm geplaatst, terwijl er wel een sjabloon voor krimpkaus van 8,8 mm is geselecteerd. Plaats een krimpkaus van 8,8 mm.
<b>HS 5,8 mm tubecassette invoeren!</b>	Er is geen krimpkaus van 5,8 mm geplaatst, terwijl er wel een sjabloon voor krimpkaus van 5,8 mm is geselecteerd. Plaats een krimpkaus van 5,8 mm.
<b>Tekst te lang!</b>	De lengte van het af te drukken label met de ingevoerde tekst is langer dan de lengte-instelling. Bewerk de tekst zodat deze binnen de ingestelde lengte past of wijzig de lengte-instelling.
<b>Geheugen voll!</b>	Er is niet genoeg intern geheugen beschikbaar terwijl u probeert een labelbestand op te slaan. Verwijder eventuele overbodige bestanden om meer geheugen vrij te maken voor het nieuwe labelbestand.

- 1
- 2
- 3
- 4
- 5
- 6
- 7
- 8
- 9

Melding	Oorzaak/oplossing
<b>Controleer # ingevoerde cijfers!</b>	Het aantal cijfers dat is ingevoerd in de barcodegegevens komt niet overeen met het aantal cijfers dat is ingesteld in de parameters voor barcodes. Voer het juiste aantal cijfers in.
<b>Invoer A,B,C of D aan begin/eind!</b>	De ingevoerde barcodegegevens hebben niet de vereiste start-/stopcode (voor het CODABAR protocol is A, B, C of D vereist aan het begin en einde van de barcodegegevens). Voer de barcodegegevens op de juiste wijze in.
<b>Maximaal 5 streepjes codes per etiket!</b>	Er zijn al vijf barcodes ingevoerd in de tekstgegevens terwijl u probeert een nieuwe barcode in te voeren. U kunt maximaal vijf barcodes gebruiken per label. Als u in de kabelvlaglay-out kiest voor  , kunt u twee barcodes invoeren.
<b>Tekst te lang!</b>	De tekst is te groot. Selecteer een andere grootte.
<b>Systeemfout XX!</b>	Neem contact op met de klantenservice van Brother.
<b>Select. andere snij optie!</b>	De ingestelde tapelengte is korter dan de ingestelde tapelengte inclusief de linker- en rechtermarge die wordt toegepast bij de snij-optie "Brede marge". U moet een andere snij-optie selecteren.
<b>Deksel sluiten!</b>	De achterklep is open. Sluit de klep tijdens het afdrukken.
<b>Geplaatste tape niet compatibel!</b>	Er is tape geplaatst die niet compatibel is met de P-touch. Gebruik compatibele tape.
<b>Regellimiet! Max 297 regels per label</b>	Max overschreden. U kunt maximaal 297 regels invoeren op de hele pagina en in de blokken.
<b>Blokfunctie niet toegestaan!</b>	Bij deze instelling kunt u geen blokken toevoegen of verwijderen.
<b>Regellimiet! Max 3 regels</b>	Bij de PUNCHBLOK-lay-out kunt u maximaal 3 regels/blok afdrukken.
<b>Deze functie vereist tape van 9 mm of breder!</b>	Voor PUNCHBLOK-lay-out zijn tapecassettes van 9 mm of breder vereist.
<b>Volgordetype moet Geen zijn bij bewerken!</b>	U kunt teksten niet bewerken als u Volgordetype bij PUNCHBLOK hebt ingesteld op Horizontaal of Backbone.
<b>Geen database gevonden!</b>	Er is op de toets <b>Database</b> gedrukt op de P-touch, terwijl er geen databasebestand in de P-touch is opgeslagen.
<b>Geen gegevens!</b>	U hebt geprobeerd een databasebestand te openen zonder gegevens.
<b>Barcodefout!</b>	Er is geprobeerd om barcodelabels af te drukken vanuit een database. Dit bericht zal op de P-touch worden weergegeven als in het geselecteerde bereik in de database ongeldige tekens/cijfers voorkomen die niet door het barcodeprotocol worden ondersteund.
<b>Geheugen voll! Kleiner best voor doorgaan</b>	De totale gegevenshoeveelheid overschrijdt de capaciteit van het ingebouwde flash-geheugen na bewerking van databaserecords.
<b>Hi-Res afdruk niet onderst. voor deze media!</b>	Kan geen labels afdrukken in een modus voor hoge resolutie als niet-ondersteunde media (textieltape, krimpkous, enz.) in de P-touch is geplaatst.

# BIJLAGE

## Specificaties

### Hoofdeenheid

Item	Specificatie
<b>Scherm</b>	
Tekenweergave	15 tekens x 2 regels en informatie (128 x 64 punten)
Schermcontrast	5 niveaus (+2, +1, 0, -1, -2)
<b>Afdrukken</b>	
Afdrukmethode	Thermische overdracht
Printkop	128 punten/180 dpi Modus voor hoge resolutie: Maximaal 180 × 360 dpi (wanneer verbonden met een computer) *1
Afdrukhoogte	18,0 mm max. (bij gebruik van tape van 24 mm) *2
Afdruksnelheid	Netspanningsadapter: Maximum 30 mm/sec. Batterijen: Maximum 20 mm/sec. Werkelijke afdruksnelheid varieert met de omstandigheden.
Tape-/krimprouscassette	Brother TZe tapecassette (3,5 mm, 6 mm, 9 mm, 12 mm, 18 mm, 24 mm breedtes)  Brother HSe krimprouscassette (5,8 mm, 8,8 mm, 11,7 mm, 17,7 mm, 23,6 mm breedtes)
Aantal regels	Tape van 24 mm: 1-7 regels; tape van 18 mm: 1-5 regels; tape van 12 mm: 1-3 regels; tape van 9 mm: 1-2 regels; tape van 6 mm: 1-2 regels; tape van 3,5 mm: 1 regel
<b>Geheugen (lokale bestanden)</b>	
Grootte buffergeheugen	Maximaal 18 297 tekens
Bestandsopslag	Maximaal 99 bestanden
<b>Geheugen (overgebracht)</b>	
Bestandsopslag	Maximaal 99 sjablonen, databases en afbeeldingen elk (totaal van 6 MB)
<b>Voeding</b>	
Voeding	Zes "AA" alkalinebatterijen (LR6) *3, zes "AA" oplaadbare Ni-MH-batterijen (HR6) *3, *4, li-ionbatterij (BA-E001), netspanningsadapter (AD-E001).
Automatisch uitschakelen	Zes "AA" alkalinebatterijen (LR6)/zes "AA" oplaadbare Ni-MH-batterijen (HR6): 20 min. Li-ionbatterij (BA-E001): 30 min. Netspanningsadapter (AD-E001): 60 min. (Wijzig met de toets <b>Menu</b> de instelling bij Automatisch uitschakelen voor de li-ionbatterij en de netspanningsadapter.)
<b>Interface</b>	
USB	Ver. 2.0 (Full Speed) (mini-B, randapparaat)
Draadloos LAN	IEEE 802.11b/g/n (Infrastructuurmodus/Ad-hocmodus)

1

2

3

4

5

6

7

8

9



Item	Specificatie
Grootte	
Afmetingen	Circa 125,8 mm (B) x 249,9 mm (D) x 94,1 mm (H)
Gewicht	Circa 1048 g (zonder tapecassette en batterijen)
Overige	
Bedrijfstemperatuur/ luchtvochtigheidsgraad	10-35 °C/20-80% relatieve luchtvochtigheid (zonder condensatie) Maximale natteboltemperatuur: 27 °C

\*1 Bij textieltape en krimpkoustape kunt u de modus voor hoge resolutie niet gebruiken.

\*2 Werkelijke tekengrootte is mogelijk kleiner dan de maximale afdrukhoogte.

\*3 Niet meegeleverd.

\*4 Ga naar <http://solutions.brother.com/> voor de nieuwste informatie over aanbevolen batterijen.

### Ondersteunde protocollen en beveiligingsfuncties

Interface	Draadloos	IEEE 802.11b/g/n (infrastructuurmodus) IEEE 802.11b (ad-hocmodus)
Netwerk (algemeen)	Protocol (IPv4)	ARP, RARP, BOOTP, DHCP, APIPA (Auto IP), mDNS WINS, NetBIOS name resolution, DNS Resolver, LPR/LPD, Custom Raw Port/Port9100, FTP Server, TFTP client and server, ICMP, LLMNR responder, SNMPv1/v2c
	Protocol (IPv6)	NDP, RA, DNS Resolver, LPR/LPD, mDNS Custom Raw Port/Port9100, FTP Server, SNMPv1, TFTP client and server, ICMP, LLMNR responder, SNMPv1/v2c
Netwerk (beveiliging)	Draadloos	SSID (32 tekens), WEP 64-/128-bits, WPA2-PSK (AES), LEAP, EAP-FAST, PEAP, EAP-TLS, EAP-TTLS

## Symbolen

Categorie	Symbolen
Interpunctie	. , ? ! " ' : ; - _ \ / & ` ~ • * @ # %     ^ %    † ‡
Datacom	
AudioVisueel	
Elektrisch	
Pijlen	
Veiligheid	
Verboden	
Haakjes	( ) [ ] < > « » { }
Wiskunde	+ - × ÷ ± = ≥ ≤ ≠ ≥ ≤ > < ∴ ∴ ¼ ½ ¾ ⅓ ⅔ ⅕ ⅖ ⅗ ⅘ ⅙ ⅚ ⅛ ⅜ ⅝ ⅞
Grieks	α β γ δ φ λ μ Ω Σ
Super-/subscript	◦ ® © ™ 0 1 2 3 4 5 6 7 8 9 0 1 2 3 4 5 6 7 8 9
Ops tekens	
Valuta	\$ ¢ € £ ¥ ₺
Overig	

De symbolen zoals deze in de tabel worden weergegeven kunnen er iets anders uitzien op het LCD-scherm van de P-touch en bij afdrukken.

- 1
- 2
- 3
- 4
- 5
- 6
- 7
- 8
- 9

## Tekens met accenten

Teken	Tekens met accenten	Teken	Tekens met accenten
a	á à â ä æ ā ą á ā ä	n	ñ ñ ń ņ
A	Á À Â Ä Æ Ā Ą Ą Ā Ā	N	Ñ Ñ Ń Ń
c	ç ċ ć	o	ó ò ô ø ö õ œ ö
C	Ç Ć Ć	O	Ó Ò Ô Ø Ö Ő Ő Ő
d	d' đ đ	r	ř ř ƣ
D	Ď Ď	R	Ř Ř Ŗ
e	é è ê ë ę ě è ē	s	š š š š ß
E	É È Ê Ě Ę Ě É Ē	S	Š Š Š Š ß
g	ǵ ǵ	t	ť ƥ ƥ
G	Ǵ Ǵ	T	Ť Ť Ƨ
i	í î ï ĩ ĵ ĩ ĩ	u	ú ù û ü ı ú ü ú
I	Í Î Ï Ĩ Ĵ Ĩ Ĩ	U	Ú Ù Û Ü Ʈ Ú Ú Ú
k	ķ	y	ý ŷ
K	Ķ	Y	Ý Ŷ
l	ł ł ł ł	z	ž ž ž
L	Ł Ł Ł Ł	Z	Ž Ž Ž

Tekenattribuut

Kenmerk	Waarde	Resultaat	Waarde	Resultaat
Ltrtype	LGO (Letter Gothic)	ABCabc	CAL (Calgary)	<i>ABCabc</i>
	HEL (Helsinki)	ABCabc	BEL (Belgium)	ABCabc
	BRU (Brussels)	ABCabc	ATL (Atlanta)	ABCabc
	US	ABCabc	ADM (Adams)	ABCabc
	LA (Los Angeles)	<b>ABCabc</b>	BRN (Brunei)	<b>ABCabc</b>
	SGO (San Diego)	<b>ABCabc</b>	SOF (Sofia)	<b>ABCabc</b>
	FLO (Florida)	<b>ABCabc</b>	GER (Germany)	<i>ABCabc</i>
Grootte	Auto	Als u Auto selecteert, wordt de tekst automatisch aangepast om zo groot mogelijk afgedrukt te worden voor elke tape-breedte.	18 pt	ABCabc
	48 pt	ABCabc	12 pt	ABCabc
	42 pt	ABCabc	9 pt	ABCabc      gijiv
	36 pt	ABCabc	6 pt	ABCabc      oqijiv
	24 pt	ABCabc		
Breedte	x 2	<b>ABCabc</b>	x 2/3	ABCabc
	x 3/2	<b>ABCabc</b>	x 1/2	ABCabc
	x 1	ABCabc		

- 1
- 2
- 3
- 4
- 5
- 6
- 7
- 8
- 9

Kenmerk	Waarde	Resultaat	Waarde	Resultaat
Opmaak	Norm.	ABCabc	Cursf (Cursief)	<i>ABCabc</i>
	Vet	<b>ABCabc</b>	C+Vet (Cursief + Vet)	<b><i>ABCabc</i></b>
	Cntour (Omtrek)	ABCabc	C+Cr (Cursief, contour)	<i>ABCabc</i>
	Schdw (Schaduw)	ABCabc	C+Sdw (Cursief, schaduw)	<i>ABCabc</i>
	Effen	<b>ABCabc</b>	C+Eff. (Cursief, effen)	<b><i>ABCabc</i></b>
Regel	Uit	ABCabc	Odrst (Onder- strepen)	<u>ABCabc</u>
	Drhln (Doorhalen)	<del>ABCabc</del>		
Uitlijning	Links	ABCabc	Rechts	ABCabc
	Centr.	ABCabc	Uitl. (Uitvullen)	A B C a b c



- De werkelijk afgedrukte lettertekengrootte is afhankelijk van de tape-breedte, het aantal lettertekens, en het aantal invoerregels. Zodra de lettertekens een minimum grootte bereiken zal het geselecteerde lettertype worden omgeschakeld naar een aangepast lettertype dat is gebaseerd op de stijl Helsinki. Dit maakt het mogelijk om labels af te drukken met gebruik van de kleinste mogelijke tekst op smalle of meerregelige labels.
- Alle 6-punts tekst wordt in Helsinki afgedrukt behalve bij de standaardinstelling.

## Kaders

Kenmerk	Waarde	Resultaat	Waarde	Resultaat								
Kader	Uit	ABCabc	4	ABCabc								
	1	ABCabc	5	ABCabc								
	2	ABCabc	6	ABCabc								
	3	ABCabc	7	<table border="1"> <tr> <td>ABC</td> <td>abc</td> <td>ABC</td> </tr> <tr> <td>ABC</td> <td>abc</td> <td>ABC</td> </tr> <tr> <td>ABC</td> <td>abc</td> <td>ABC</td> </tr> </table>	ABC	abc	ABC	ABC	abc	ABC	ABC	abc
ABC	abc	ABC										
ABC	abc	ABC										
ABC	abc	ABC										

## Barcodes

Tabel Instellingen barcode

Kenmerk	Waarde
Protocol	CODE39, CODE128, EAN-8, EAN-13, GS1-128 (UCC/EAN-128), UPC-A, UPC-E, I-2/5 (ITF), CODABAR
Breedte	Klein
	Groot
Onder# (tekens die onder de barcode afgedrukt worden)	Aan
	Uit
C.cijfer (controleer cijfer)	Uit
	Aan (alleen beschikbaar voor de protocollen CODE39, I-2/5 en CODABAR)

1

2

3

4

5

6

7

8

9

Lijst met speciale tekens

CODE39

Speciaal teken
-
.
SPATIE
\$
/
+
%

CODABAR

Speciaal teken
-
\$
:
/
.
+

CODE128, GS1-128 (UCC/EAN-128)

Speciaal teken	Speciaal teken	Speciaal teken
SPATIE	\	DC3
!	]	DC4
"	^	NAK
#	_	SYN
\$	NUL	ETB
%	.	CAN
&	SOH	EM
'	STX	SUB
(	ETX	ESC
)	EOT	{
*	ENQ	FS
+	ACK	
,	BEL	GS
-	BS	}
.	HT	RS
/	LF	~
:	VT	US
;	FF	DEL
<	CR	FNC3
=	SO	FNC2
>	SI	FNC4
?	DLE	FNC1
@	DC1	
□	DC2	

## Opmerkingen over het werken met P-touch Transfer Manager (voor Windows®)

Omdat sommige functies van P-touch Editor 5.1 niet beschikbaar zijn op de P-touch, dient u rekening te houden met de volgende zaken als u P-touch Editor 5.1 gebruikt om sjablonen te maken.

U kunt een voorbeeld controleren van een af te drukken sjabloon die u hebt gemaakt, voordat u de sjabloon overbrengt naar de P-touch. Zie "De labelsjabloon overbrengen naar P-touch Transfer Manager" op pagina 26 voor meer informatie.

### Opmerkingen over het maken van sjablonen

- In de P-touch zijn veertien lettertypen opgeslagen. Sommige tekst van een sjabloon die wordt overgebracht naar de P-touch zal worden afgedrukt met vergelijkbare lettertypen en lettergroottes die al in de P-touch opgeslagen zijn. Bijgevolg kan een afgedrukt label er anders uitzien dan de afbeelding van de sjabloon zoals die is gemaakt met P-touch Editor.
- Afhankelijk van de instellingen voor het tekstobject wordt mogelijk de tekstgrootte automatisch gereduceerd, of wordt een deel van de tekst niet afgedrukt. Wijzig de instelling voor het tekstobject als dat gebeurt.
- Hoewel tekenstijlen met P-touch Editor kunnen worden toegepast op afzonderlijke tekens, kunnen stijlen met de P-touch alleen worden toegepast op een blok tekst. Bovendien zijn sommige tekenstijlen niet beschikbaar op de P-touch.
- Een nummerveld dat is opgegeven met P-touch Editor kan niet worden overgebracht.
- Achtergronden die zijn opgegeven met P-touch Editor zijn niet compatibel met de P-touch.
- Datum- en tijdobjecten die gebruikmaken van de instelling "Tijdens afdrukken" in P-touch Editor worden niet afgedrukt.
- Een lay-out van P-touch Editor waarin de functie voor het splitsen van labels wordt gebruikt (vergroting van het label en afdrukken op 2 of meer labels) kan niet worden overgebracht.
- Alleen de eerste zeven regels tekst in een databaseveld worden gelezen door de P-touch.
- Velden die de randen van het afdrukgebied overschrijden, worden mogelijk niet volledig afgedrukt.

### Opmerkingen over de transfer van sjablonen

- Het afgedrukte label kan verschillen van de afbeelding die in het voorbeeldgebied wordt weergegeven in P-touch Transfer Manager.
- Als een barcode die niet is geladen in de P-touch wordt overgebracht naar de P-touch, zal de barcode worden geconverteerd naar een afbeelding als het een 2-dimensionele barcode is. De afbeelding van de geconverteerde barcode kan niet worden bewerkt. Als de barcode een 1-dimensionele barcode is met een barcodeprotocol dat niet compatibel is met de P-touch, treedt een fout op en kan de sjabloon niet worden overgebracht.
- Alle overgebrachte objecten die niet kunnen worden bewerkt met de P-touch worden geconverteerd naar afbeeldingen.
- Gegroepeerde afbeeldingen worden geconverteerd naar één enkele bitmap, waarvan de gegevens niet kunnen worden bewerkt met het toetsenbord van de P-touch.

### Opmerkingen over de gegevensoverdracht anders dan sjablonen

- Als het aantal velden of de volgorde van velden in een database wordt gewijzigd en alleen de database (\*.csv-bestand) wordt overgebracht om hem bij te werken, wordt de database mogelijk niet juist gekoppeld aan de sjabloon. Bovendien moet de eerste regel gegevens in het overgebrachte bestand herkend worden door de P-touch als "veldnamen".
- Naar de P-touch gedownload logo's, symbolen en afbeeldingen worden automatisch geschaald (in 8 groottes) passend bij het ingebouwde lettertype of een van de ingebouwde symbolen in de bibliotheek.

- 1
- 2
- 3
- 4
- 5
- 6
- 7
- 8
- 9



**brother**