

Klantenbeheer:

Bij problemen of vragen over dit product contacteert u ons gewoon!
Van maandag tot vrijdag van 8 uur tot 12 uur en van 13 uur tot 16 uur.
Telefonisch: +49 (0)9605-92206-27
Per E-mail bij bestellingen van wisselstukken: ersatzteil@esotec.de
Per E-mail bij vragen over het product: technik@esotec.de
Product: artikelnummer van de fabrikant: 102091

Deze bedieningshandleiding hoort uitsluitend bij de zonnepomp.
Deze bedieningshandleiding bevat belangrijke aanwijzingen voor de inbedrijfstelling en de bediening. Let hierop, ook wanneer u dit product aan derden overhandigt.
Archiveer bijgevolg deze bedieningshandleiding na het lezen.

1. Inleiding

Zeer geachte klant Wij danken u voor de aankoop van de zonnepomp.
Met deze zonnepomp heeft u een product gekocht dat volgens de huidige stand van de techniek gebouwd werd.
Dit product voldoet aan de vereisten van de geldige Europese en nationale richtlijnen. De conformiteit werd bewezen, de dienovereenkomstige verklaringen en documenten zijn bij de fabrikant gedeponeerd.
Om deze status te behouden en om een gevaarloos bedrijf te verzekeren moet u, als gebruiker, deze bedrijfshandleiding in acht nemen!

2. Veiligheidsaanwijzingen



- Bij schade, die veroorzaakt worden door het niet naleven van deze bedieningshandleiding, vervalt de aanspraak op garantie!
- Wij aanvaarden geen aansprakelijkheid voor volgschaden!
- Bij materiële of persoonlijke schade, die veroorzaakt worden door een onakkundige bediening of het niet naleven van de veiligheidsaanwijzingen, aanvaarden wij geen aansprakelijkheid.
- In dergelijke gevallen vervalt elke aanspraak op garantie.

Omwillen van veiligheids- en toelatingsredenen (CE) is het niet toegestaan om de zonnepomp eigenhandig om te bouwen en/of te veranderen. Verzeker een vakkundige inbedrijfstelling van de zonnepomp.

In industriële inrichtingen moeten de voorschriften voor de ongevalpreventie van de industriële beroepsvereniging voor elektrische installaties en bedrijfsmiddelen nageleefd worden.

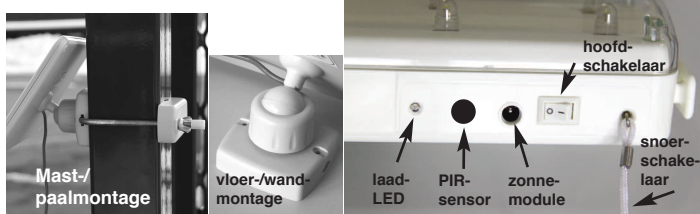
3. Reglementair voorgeschreven gebruik

Universele LED-verlichting voor tuin, vrije tijd en camping.
De LED-lamp wordt in het interieur en de zonnemodule met een groot vermogen binnen reikwijdte van de kabel op een schaduwvrije, zonnige plaats buiten gemonteerd. Bij zonneshijn worden de in de lamp gesitueerde accu's geladen en door middel van een snoerschakelaar kan de verlichting in 2 trappen ingeschakeld worden. Afhankelijk van de schakelaarstand kunnen de LED's maximaal 8 uur lang schijnen. De activering van de lamp geschiedt door middel van een PIR-bewegingssensor, die in de binnenruimte gemonteerd moet worden. Zodra iemand de ruimte betreedt, schakelt de lamp automatisch in en schakelt ze, nadat ca. 50 seconden na de laatste detectie verstreken zijn, weer uit.

Opmerking: gelieve erop te letten dat de zonnemodule op een schaduwvrije plaats met zuidelijke, oostelijke of westelijke ligging gemonteerd wordt. Bij een montage aan de noordkant, onder struikgewassen of dergelijke, is het product niet bruikbaar. In de winter moet de zonnemodule altijd sneeuwvrij zijn.

4. Ingebruikname

1. Neem de onderdelen voorzichtig uit de verpakking.
 2. Monteer de lamp met de bijgevoegde schroeven via de langwerpige gaten aan de achterzijde aan een wand. Gelieve daarbij op te letten dat u de snoerschakelaar altijd zonder gevaar en comfortabel kunt bereiken.
 3. Monteer nu de zonnemodule binnen reikwijdte van de kabel aan een wand, vloer, mast, balk of dergelijke.
- Opmerking:** gelieve erop te letten dat de zonnemodule op een schaduwvrije plaats met zuidelijke, oostelijke of westelijke ligging gemonteerd wordt. Bij een montage aan de noordkant, onder bomen of dergelijke, is het product niet bruikbaar. In de winter moet de zonnemodule altijd sneeuwvrij zijn.
4. Leg nu de kabel aan de zonnemodule tegenover de lamp en steek de stekker in het contactvoetje van de lamp. Als de zonnemodule in de zon staat, flitst de laadcontrole-LED aan.
 5. Zet de tuimelschakelaar (hoofdschakelaar) aan de lamp in de stand "I". De lamp is nu geactiveerd!
 6. Monteer nu de bewegingssensor in het binnenste gedeelte van de ruimte door middel van de bijgevoegde schroeven.
 7. Door middel van de snoerschakelaar kan de lamp nu in 2 verlichtingstrappen gebruikt worden.



8. Steek de stekker aan de kabel van de bewegingssensor in het contactvoetje aan de lamp in. De lamp wordt nu bij duisternis door de bewegingssensor en warmteverandering ingeschakeld. De uitschakeling gebeurt ca. 50 seconden na detectie van de laatste beweging. Indien de bewegingssensor niet ingestoken is, functioneert de lamp uitsluitend door middel van de trekschakelaar.

Opmerking: tijdens de wintermaanden moet er over het algemeen met een kortere verlichtingsduur gerekend worden. Indien de bewegingssensor niet ingestoken is, gelieve dan een zonnige dag af te wachten.

5. Wisselen van de accu

Na twee jaar zal de capaciteit van de accu's afnemen en moeten ze gewisseld worden. De normaal verkrijgbare accu's zijn in de handel of bij de fabrikant verkrijgbaar. Het gebruikte accutype is het volgende: penlight NiMh 1,2 V/ 1300 mAh.

1. Schakel de hoofdschakelaar aan de lamp in de stand "O" en haal het insteekvoetje van de kabel van de zonnemodule.
2. Neem de lamp van de wand.
3. Open de afdekking aan de achterzijde van de lamp. Schroef daarvoor de beide schroeven uit.
4. Verwijder alle accu's uit de houder.
5. Breng de nieuwe accu's terug met de correcte polariteit aan en monteer de lamp weer in omgekeerde volgorde.

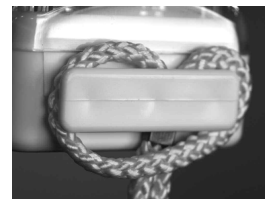


Opmerking: verbruikte accu's moeten op milieuvriendelijke wijze afgevoerd worden en horen niet thuis bij het huisvuil. Uw dealer is wettelijk verplicht, de oude accu's terug te nemen.

6. Toepassingen

Mobiele lamp

Via het bijgevoegde snoer kan de lamp ook mobiel gebruikt worden. Daarvoor gewoon het snoer aan de kunststofhouder bevestigen.



7. Technische gegevens

- **Zonnemodule:**
Vermogen: 2 Wp
Beschermingsklasse: IP 44
- **Lamp:**
Lichtsterkte: 5 LED's: 65 lm, 10 LED's 135 lm
Lichtkleur: 6500 K
Bedrijfsspanning: 6 V DC
Accu: 5 st. NiMh 1,2 V/1300 mAh (penlight AA)
Verlichtingstijd: Max. 8 uur bij 5 LED's, Max. 4 uur bij 10 LED's
Beschermingsklasse: IP 20 – uitsluitend voor een droog interieur
- **PIR-bewegingssensor:**
Detectiegebied: 90°/ 6m
Kabellengte: 3 m

Batterijen terugnemen

- Batterijen mogen niet met het huisvuil verwijderd worden.
- De consument is wettelijk verplicht batterijen na gebruik terug te geven, bijvoorbeeld bij de openbare verzamelinstantie of daar waar dergelijke batterijen verkocht worden.
- Batterijen met schadelijke stoffen zijn met het symbool „doorstreepte afvalton“ en met een van de chemische symbolen.



Opmerkingen over accu's

- Accu's horen niet thuis in de handen van kinderen. Laat nooit accu's open rondslingeren. Er bestaat gevaar dat ze door kinderen of huisdieren ingeslikt worden.
- Accu's mogen nooit kortgesloten, gedemonteerd of in vuur geworpen worden. Er bestaat ontploffingsgevaar!
- Uitlopende of beschadigde accu's kunnen bij contact met de huid brandwonden veroorzaken. Gebruik daarom in dit geval geschikte, beschermende handschoenen te dragen.
- Er mogen bij de wissel van de accu's enkel gelijkaardige accu's van de fabrikant gebruikt worden. Er mogen in geen geval batterijen gebruikt worden, omdat deze niet oplaadbaar zijn.
- Let bij het inleggen van de accu's op juiste polariteit.
- Bij langer niet-gebruik (bijvoorbeeld opslag) verwijderd u de ingelegde accu's om beschadigingen door uitlopende accu's te vermijden.

Fabrikant

esotec GmbH - Gewerbegebiet Weberschlag 9 - D-92729 Weiherhammer
Tel.-Nr: +49 9605-92206-0 - Fax.-Nr: +49 9605-92206-10 - Internet: www.esotec.de

Verwijdering:

Geachte klant
Gelieve behulpzaam te zijn bij het vermijden van afval. Indien u zich ooit eens van een van deze artikels wilt ontdoen, bedenk dan dat veel van zijn componenten uit waardevolle grondstoffen bestaan die gerecycleerd kunnen worden.
Verwijder het product daarom niet in de vuilnisbak, maar breng het naar de voor u bevoegde verzamelinstantie voor elektrische apparatuur.
Wij danken u voor uw hulp!