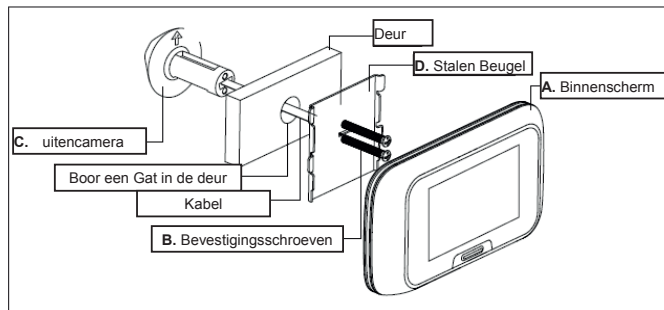


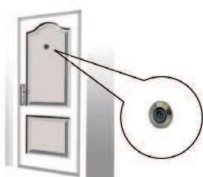
**Slimme Deurspion/
Gebruiksaanwijzing Visuele Deurbel**

Verpakking & Accessoires

Meelgeverd	Hoeveelheid	Letter	Opmerking
Binnenscherm	1	A.	Binnen LCD-scherm
Schroef	4	B	Twee paar, afhankelijk van de dikte van de deur
Buitencamera	1	C	De kabel gaat door het gat in de deur en wordt aangesloten op het onderdeel aan de Binnenzijde.
Stalen Beugel	1	D	Gebruik een schroef om het Buitendeel aan de stalen beugel te bevestigen
Gebruiksaanwijzing	1		

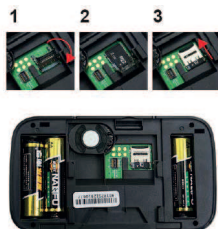


Benodigheden

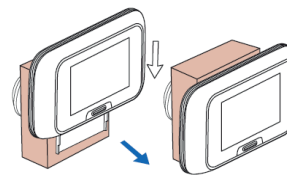

01 Installatie


Verwijder uw huidige deurspion of boor een gat met een diameter van minimaal 12 mm en maximaal 28 mm in uw deur, op een geschikte plaats voor het bekijken van bezoek.

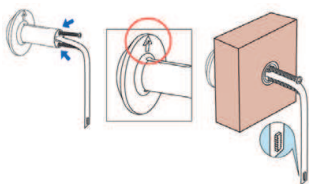
N.B. Test het product altijd vóór de installatie.

04


Open het batterijdeksel van het binnenscherm (A) en plaats de Micro SD kaart. Plaats vervolgens 3 AA batterijen en zorg ervoor dat ze juist geplaatst zijn.
N.B. Doe eerst de Micro SD kaart erin voordat u de batterijen plaatst.

07


Druk voorzichtig het binnenscherm (A) terug op de stalen beugel (D), doe voorzichtig met de kabel, en schuif naar beneden zodat hij vastklikt.

02


Draai de deur u, op basis van de deurdikte gekozen schroeven (B) in de Buitencamera (C), maar draai ze niet helemaal vast.

Duw de deurspion (C) vast en zorg ervoor dat de kabel er eerst doorgeduwd is, en dat de pijl op de achterzijde van de camera naar boven wijst.

05

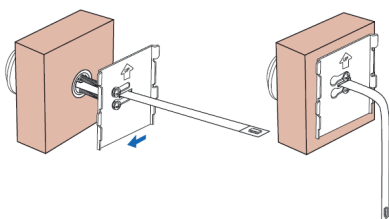

Sluit de kabel aan door deze in de aansluiting te drukken, u voelt een "Klik" als hij op de printplaat vast zit. Zorg ervoor dat de kabel juist geïmponeerd is, zoals te zien in de afbeelding.

In meer detail...
Technische specificaties

Binnenscherm-afmetingen: 136x75x18mm
 Buitenscherm-afmetingen: 30x30x7mm
 Deurgat diameter: 12mm-28mm
 Ondersteunde deurdikte: 35mm-90mm
 Batterij: 3x 1.5v AA (LR6) (niet inbegrepen)
 Levensduur batterij: 3 maanden (gebaseerd op 10 maal gebruiken per dag)

Opmerkingen

We raden aan om A-merk alkaline batterijen van een goede kwaliteit te gebruiken.
 Plaats het product niet op ongelijke of instabiele oppervlakken om schade door vallen te voorkomen.
 Voorkom het plaatsen van het product op hete oppervlakken, in omgevingen met een hoge luchtvochtigheid of veel stof, zoutnevel en andere agressieve omgevingen omdat dat de levensduur van het product kan verkorten.
 Doe voorzichtig met het plaatsen van de kabel in de deur, om schade te voorkomen.

03


Gebruik de stalen beugel (D) en let erop dat de pijl naar boven wijst, duw dan de kabel door het gat. Duw dan de schroeven door de gaten, zodat de stalen beugel strak tegen de deur zit.

Draai de schroeven aan om de Buitencamera aan de stalen beugel te bevestigen

06


Doe het klepje weer over de batterijen, de kabel past door een kleine opening in het klepje.

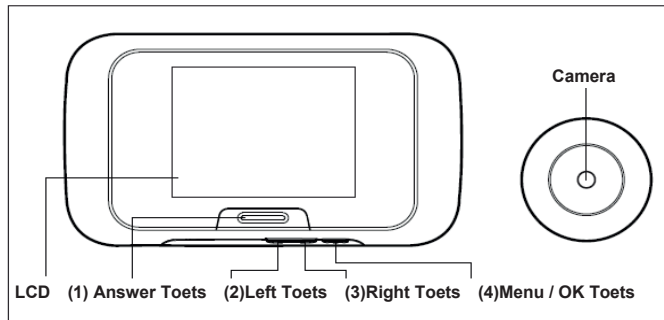
CE Voldoet aan alle relevante Europese richtlijnen.

smartwares safety & lighting B.V. Jules Verneweg 87 5015 BH Tilburg The Netherlands service.smartwares.eu	NL: 0900-2088888	Lokaal tarief
	BE: 070-233031	(NL) Lokaal tarief
	: 0800-97570	(FR) Gratuit
	FR: 0825 560 650	15ct/min
	DE: +49 (0) 1805 010762	14Ct./Min. dt. Festnetz, Mobil max. 42Ct./Min
UK: +44 (0) 345 230 1231		
ES: +34 938427589		

Recycling

Dit symbool is bekend als het "doorgekruiste kliko-symbool".
 Als dit symbool op een product of een batterij is gemarkeerd, betekent dit dat het niet met uw normale huishoudelijk afval mag worden afgevoerd.
 Sommige chemische stoffen in elektrische/elektronische producten of batterijen kunnen voor de gezondheid en het milieu schadelijk zijn. Zamel elektrische/elektronische apparaten en batterijen altijd apart in, zodat de materialen die daarin zitten weer opnieuw gebruikt kunnen worden.
 Uw medewerking is van vitaal belang voor het welslagen van deze regelingen en voor de bescherming van het milieu



**Slimme Deurspion/
Gebruiksaanwijzing Visuele Deurbel**

Gebruik
Algemeen gebruik:

Om via het apparaat een bezoeker te kunnen zien drukt u op de Answer toets (1) en op het scherm wordt het camerabeeld weergegeven. Als het 10 seconden niet gebruikt wordt schakelt het scherm zich uit. Als u een beeld of video van de bezoeker wilt opnemen drukt u op de Answer toets (1) om het beeld weer te geven en dan opnieuw op de Answer toets (1) om de opname te starten.

Menu instellingen:

Gebruik voor alle menu opties de LEFT (2) & Right (3) toetsen om door de opties te bladeren, en gebruik de Menu/OK toets (4) om de optie te kiezen. Om de menu te verlaten drukt u op de Answer Toets (1). Druk op de Menu/OK toets (4) om het menu te openen (zie hiernaast):


Systeemfuncties
Bekijk afbeeldingen / opnames:

Druk op de Menu/OK toets (4) om het opnamemenu te openen. De opnamedatum wordt weergegeven, druk op de Menu/OK toets (4) om de dag in te voeren en een lijst van afbeeldingen/opnames te tonen. Gebruik de left (2) en right (3) toetsen om door de lijst te bladeren en druk op de Menu/OK toets (4) om de afbeelding/opname te bekijken.


Wissen van een afbeelding / opname:

Druk op de Menu/OK toets (4) om het opnamemenu te openen. De opnamedatum wordt getoond, druk op de Menu/OK toets (4) om de dag in te voeren en een lijst van afbeeldingen/opnames te tonen. Gebruik de left (2) en right (3) toetsen om door de lijst te bladeren en HOUD de Menu/OK toets 5 seconden vast en "Delete" verschijnt op het scherm, druk opnieuw op de Menu/OK toets om te wissen.

Systeeminstellingen:

Druk op de Right toets (3) om systeeminstellingen te selecteren en druk op de Menu/OK toets (4). Gebruik de Left (2) right (3) toetsen om te bladeren druk in het menu op de Menu/OK toets (4) om een onderdeel te openen:

- Datum & tijd – Stel de datum en tijd die op afbeeldingen en opnames verschijnt in
- Taal - Stel de taal van uw apparaat in
- Opnamemodus – Kies uit afbeeldingen of videos van de bezoekers
- LCD Helderheid - Stel de schermhelderheid in (hoger kost meer stroom van de batterij)
- Video Opnametijd – Stel in hoelang iedere bezoeker wordt opgenomen uit 3, 5 of 10 seconden
- Tijd achtergrondverlichting - Stel in hoelang het scherm aanblijft uit 5, 10, 15 of 20 seconden
- Formaat Micro SD Kaart – Wis alle gegevens van de Micro SD Kaart
- Terugzetten fabrieksinstellingen - Herstel de fabrieksinstellingen van het apparaat


Gebruiksaanwijzing & Probleemoplossing
Gebruiksaanwijzing:

Druk op de Right toets (3) om Gebruiksaanwijzing te selecteren en druk op de Menu/OK toets (4) om de systeem informatie te tonen.


Probleemoplossing:

Q. Mijn apparaat gaat niet aan / toont niets op het scherm als ik de toetsen indruk
A. Controleer a.u.b. de batterijen, zorg ervoor dat ze van goede kwaliteit, en juist geplaatst zijn.

Q. Mijn apparaat schakelt zich op willekeurige tijden in/uit
A. Vervang a.u.b. de batterijen

Q. Het scherm toont "Insert Memory Card" als geprobeerd wordt een afbeelding of opname te maken
A. Zorg ervoor dat de Micro SD Kaart correct ingevoerd is, verwijder de batterijen, verwijder de Micro SD kaart en doe deze er opnieuw in, doe de batterijen er weer in

Q. Het scherm toont "Camera Module not Ready"
A. Zorg dat de kabel juist aangesloten is aan het Binnenscherm (Zie stap 5 installatie)

Veiligheidsinformatie
Veiligheid

- ✓ De ventilatie mag niet worden belemmerd door het bedekken van de ventilatieopeningen met voorwerpen zoals kranten, tafelkleden, gordijnen enz.
- ✓ Laat dit product NIET in direct contact komen met hitte of open vlammen.
- ✓ De normale werking van het product kan door sterke elektromagnetische storing worden verstoord.
- ✓ Dit apparaat is uitsluitend bestemd voor huishoudelijk gebruik.
- ✓ Het toestel mag niet aan druppels of spatten worden blootgesteld.
- ✓ Geen objecten gevuld met vloeistoffen, zoals vazen, mogen op het apparaat worden geplaatst.
- ✓ Houd een minimale afstand van 10 cm rondom het product vrij voor voldoende ventilatie.
- ✓ Zorg ervoor dat de bedrukknop niet op een plek wordt gemonteerd waar water/regen zou kunnen binnendringen.
- ✓ Laat kinderen NIET met dit apparaat spelen.

Batterijwaarschuwingen

- ✓ Een volwassene moet het vervangen en plaatsen van de batterijen verrichten.
- ✓ Verwijder de lege batterijen uit het product.
- ✓ Gooi de batterijen NIET in het vuur, batterijen kunnen ontploffen of lekken.
- ✓ Sluit de batterijpolen NIET kort.
- ✓ Meng GEEN gebruikte en nieuwe batterijen door elkaar.
- ✓ Meng GEEN alkaline, standaard (koolstof-zink), lithium of oplaadbare batterijen door elkaar.
- ✓ Gebruik GEEN oplaadbare batterijen in dit product.
- ✓ Laad GEEN niet-oplaadbare batterijen op.
- ✓ Laat GEEN enkel deel in contact komen met hitte of vlammen.
- ✓ Laat GEEN water met de batterijen of bedrading in aanraking komen.
- ✓ Plaats zorgvuldig om schade aan de batterijen te voorkomen.
- ✓ Bij het plaatsen van de batterijen in de batterijcompartimenten, zorg ervoor dat de batterijen worden geplaatst zoals gemarkeerd (+) (-).
- ✓ Alleen de aanbevolen batterijen moeten worden gebruikt.
- ✓ Als het product voor lange tijdsperiodes niet wordt gebruikt, verwijder de batterijen.
- ✓ Houd dit product buiten bereik van kleine kinderen.
- ✓ Bewaar ongebruikte batterijen in hun oorspronkelijke verpakking.
- ✓ Gooi gebruikte batterijen op een verantwoorde manier weg.