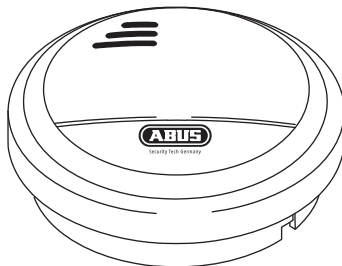


RM40Li
Draadloze Rookmelder



Security Tech Germany



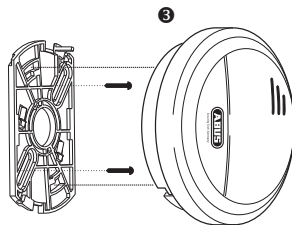
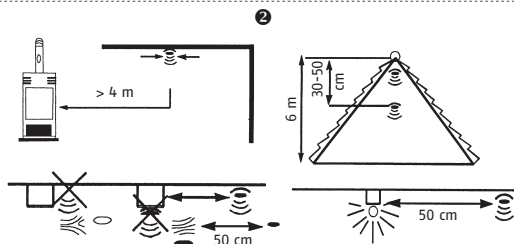
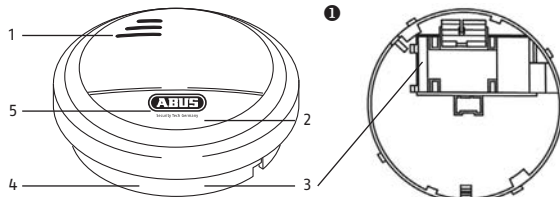
Gebruikershandleiding
Draadloze Rookmelder

NL



Gelieve deze gebruiksaanwijzing vóór ingebruikname zorgvuldig door te nemen!
Rookmelders helpen levens redden! Dit gebruiksaanwijzing moet zorgvuldig bewaren!

Beschrijving van het apparaat



Inhoudsopgave

Beschrijving van het apparaat	62
Veiligheidsaanwijzingen	64
In gebruik nemen	68
Reinigen, afvoeren	76

Beschrijving van het apparaat, zie afbeelding 1

Pos.	Benaming	Opmerking
1	Geluidsopening	
2	Controlelamp (LED)	De controlelamp bevindt zich onder de deksel (rechts onder het logo) en schijnt erdoorheen.
3	Batterijvakje	
4	Meldersokkel	met montageboringen
5	Controletoons	De controletoons wordt bediend door op het onderste segment van de behuizingsdeksel te drukken. Deze toets dient tevens voor de stomschakeling (mute) van het alarmsignaal.

NL

Functie en eigenschappen

Rookdetectie	foto-elektrische reflectie
Geluidsdrumniveau	ten minste 85 dB op 3 meter afstand
Optische alarmindicatie	LED knippert om de 30 seconden, bij een alarm 2 keer per seconde
Temperatuurbereik	0 °C tot +40 °C
Luchtvochtigheid	0 % tot 90 %

Beschrijving van het apparaat	Veiligheidsaanwijzingen
Stroomvoorziening	1 x 9 V lithium blok batterij
Stroomverbruik	maximaal 40 mA
Omgevingscondities	alleen voor binnenruimtes toegelaten
Radiofrequentie	868 Mhz
Draadloze reikwijdte	maximaal 30 m
Netwerk	maximaal 32 melders
Levensduur van de batterij	tot 2 jaar
Akoestische batterijwaarschuwing	ca. 30 dagen voor ontlading
Hoogte	35 mm
Diameter	102 mm
Toegepaste normen	EN 14604-2005 / VdS 3515




Technische wijzigingen voorbehouden!

Inhoud van de levering

- Draadloze rookmelder RM40Li incl. batterij
- Deze gebruikershandleiding
- Installatiemateriaal

Verklaring van symbolen

De volgende symbolen worden in de handleiding of op het apparaat gebruikt:

Symbool	Signaalwoord	Betekenis
	Waarschuwing	Waarschuwing voor letselgevaar of gevaar voor de gezondheid .
	Waarschuwing	Waarschuwing voor letselgevaar of gevaar voor de gezondheid door elektrische spanning.
	Belangrijk	Veiligheidstip voor mogelijke schade aan het apparaat / de accessoires .



Opmerking Opmerking over **belangrijke informatie**.



Waarschuwing

- Gassen, dampen, hitte en gloed van vuur/vlammen worden niet herkend door de draadloze rookmelder! Hiervoor zijn melders met speciale sensoren nodig!
- Slechthorenden kunnen het alarm niet horen! Voor dergelijke gevallen zijn er melders met aanvullende optische signalering!
- Draadloze rookmelders helpen levens te redden. Daarom voor de eigen veiligheid regelmatig de batterij en werking van de melder testen. Bij het dagelijkse gebruik moet eraan worden gedacht dat de draadloze rookmelder geen brand kan verhinderen, maar slechts dient als signalering in het geval van een brand. Gelieve voor de eigen veiligheid de draadloze rookmelder minimaal om de 10 jaar te vervangen.
- Bij bijzonder hoge elektromagnetische stralingen kunnen storingen optreden. Vermijd daarom installatie in de buurt van apparaten die elektromagnetische straling uitzenden of sterke magneten.



De draadloze rookmelder werkt volgens het optische principe en bezit een meetkamer, waarin binnendringende rookpartikels worden gemeten. Als de alarmdrempel wordt overschreden, klinkt er een luid akoestisch alarm. Het alarm wordt uitgeschakeld, zodra de meetkamer weer rookvrij is.

- Bewakingsoppervlak: 40 m²
- Batterijvoeding (1x 9 V-batterij) binnen een ruimte
- Automatische herkenning van de toestand van de batterij
- Optische controlelamp (LED) en akoestische alarmering
- Eenvoudige montage

Veiligheidsaanwijzingen



Waarschuwing

Om uitval van het apparaat te voorkomen, dienen de volgende punten in acht te worden genomen:

- Het apparaat mag niet worden afgedekt!
- Het apparaat mag niet worden overschilderd of met behang worden afgedekt!
- U mag het apparaat in geen geval openen of repareren, omdat anders een foutloze werking niet meer is gegarandeerd. Bij niet-inachtneming vervalt de garantie.
- Als het apparaat is gevallen of op een andere manier beschadigd is geraakt, mag het niet meer worden gebruikt.
- Als u het apparaat aan derden doorgeeft, moet u deze handleiding meegeven.

Voor de ingebruikname



Waarschuwing

- Houd verpakkingsmateriaal buiten bereik van kinderen – verstikkingsgevaar!
- Voor het gebruik van het apparaat moet al het verpakkingsmateriaal worden verwijderd.

Reglementair gebruik

Gebruik het apparaat uitsluitend voor het doel waarvoor het is gebouwd en ontworpen! Elk ander gebruik geldt als niet reglementair!

Dit apparaat mag alleen voor de volgende doeleinden worden gebruikt:

- Brand- resp. rookdetectie in particuliere huishoudens

Wat te doen bij activering van een alarmsignaal?

- Onmiddellijk de woning verlaten! Elke seconde telt, dus geen tijd verliezen door aankleden of meenemen van waardevolle bezittingen. Vluchtplan gebruiken!
- Medebewoners waarschuwen en meenemen – vooral kinderen en slechthorenden!
- Geen deuren openen zonder eerst het oppervlak te controleren. Als dit heet is of rook zichtbaar is onder de deur, deze deur niet openen! Alternatieve vluchtweg gebruiken. Als het oppervlak koel is, de schouder ertegen zetten, deur een klein stukje openen en klaar zijn om de deur dicht te slaan, voor het geval er hitte, vlammen en rook binnendringen.
- Wanneer er rook in de lucht zit, dicht bij de vloer blijven en indien mogelijk door een natte doek ademen.
- Deuren na het verlaten van de ruimte sluiten.
- Wanneer het gebouw is verlaten, naar de afgesproken ontmoetingsplaats gaan en niet naar het huis teruggaan.
- Brandweer van buiten het brandende gebouw bellen.
- De brandweer inlichten over de situatie in het huis.



Wat te doen bij een vals alarm?

- Valse alarmen kunnen worden geactiveerd door bijvoorbeeld een zeer hoge luchtvochtigheid, door rookontwikkeling bij het koken of hoge stofontwikkeling.
- Wanneer er een alarm afgaat, brengt u zich eerst in veiligheid. Wanneer u er zeker van bent dat het om een vals alarm gaat, kunt u met de test-toets het alarm-signaal uitschakelen. Het alarm wordt nu optisch d.m.v. de knipperende LED weergegeven.
- De rookmelder wordt automatisch gereset, wanneer de rookpartikels uit de rookkast binnen in de melders zijn verdwenen.

Aanbevolen montageplaatsen, zie afbeelding ②

- Draadloze rookmelder direct aan het plafond in het midden van de ruimte plaatsen.
- Ruimtes die de voorkeur hebben, zijn woonruimtes, slaapruidtes en kinderkamers.
- Als er meerdere slaapkamers voorhanden zijn, zorgt u voor u extra draadloze rookmelders in elke slaapruidte.
- Om gangen te bewaken dienen ook daar draadloze rookmelders te worden gemonteerd, omdat vooral trappenhuisen vatbaar zijn voor brand (schoorsteeneffect). Bij lange gangen zijn eventueel meerdere melders nodig.
- Bij montage aan het plafond moet erop worden gelet dat de melders minimaal 15 cm van de zijwand en minimaal 50 cm uit de hoek blijven.

**Waarschuwing**

Om uit te sluiten dat de draadloze rookmelder niet goed werkt, moeten de volgende montageplaatsen worden vermeden:

- Plaatsen waar grotere temperatuurschommelingen dan het bedrijfstemperatuurbereik (+0 °C tot +40 °C) te verwachten zijn.
- Plaatsen waar tocht de rook uit de buurt van de melder kan houden, bijvoorbeeld naast vensters, deuren of ventilatiekanalen.
- Plaatsen waar door dampen, hogere luchtvochtigheid of afvoergassen valse alarmen kunnen afgaan, bijvoorbeeld in keukens, badkamers of garages.
- Plaatsen waar door hoge stof- en vuilbelasting de functie van de melder gehinderd kan worden.
- Op het hoogste punt van ruimtes met pundaaken. De afstand tot het hoogste punt (dakpunt) dient minimaal 30 cm te bedragen.

Installeren en aanbrengen, zie afbeelding ③



Waarschuwing

- Zorg er bij het markeren van de boorgaten voor dat zich geen elektrische leidingen / kabels, pijpleidingen of andere belangrijke installatiecomponenten achter de montageplaats bevinden!
- In twijfelgevallen advies inwinnen alvorens met boren te beginnen!
- Als u de draadloze rookmelder in een voertuig (bijvoorbeeld woonwagen, caravan) wilt monteren, neemt u altijd contact op met de voertuigfabrikant of de plaatselijke dealer. Zij kunnen u over geschikte montageplaatsen informeren!

1. Draadloze rookmelders van de behuizingssokkel losmaken door ze tegen de wijzers van de klok in te draaien. Boorgaten door de behuizingssokkel markeren.
2. De vereiste boringen en pluggen aanbrengen en meldersokkel vastschroeven.
3. Batterij plaatsen (zie afbeelding ①) en draadloze rookmelder aan de meldersokkel bevestigen door deze met de wijzers van de klok mee te draaien. De melder is uitgerust met een veiligheidsvoorziening, die het aanbrengen van de melder zonder batterij verhindert.
4. Wanneer de draadloze rookmelder niet op de behuizingssokkel kan worden bevestigd: controleren of de batterij juist is geplaatst en aangesloten.

NL

Ingebruikname en werkingscontrole (test)

- De draadloze rookmelder is bedrijfsklaar zodra de batterij is geplaatst.
- De rookmelder kan worden gebruikt als enkele melder of met andere RM40 Li draadloos verbonden worden en zodoende meer veiligheid bieden.
- Onder de behuizingsdeksel bevindt zich een controlelamp, die elke 30 seconden knippert en aangeeft dat de batterij juist is geplaatst en genoeg stroom levert om een alarm te activeren.

In gebruik nemen

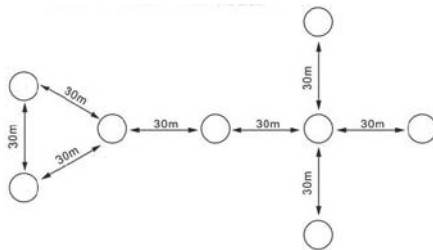
- Controleer regelmatig de werking van de melder: druk (ca. 1 seconde) op de controletoons (het onderste segment van de behuizingsdeksel). Als het signaal klinkt, dan werkt het apparaat zoals voorgeschreven en kan het worden bevestigd. Het testsignaal (3 pieptonen) klinkt in totaal 4 keer, bovendien knippert de geïntegreerde LED.
- Alternatief kan voor het testen van de draadloze rookmelders de bij ABUS beschikbare testspray RM worden gebruikt. Als de testspray RM in de detectiekamer komt, dan klinkt het alarmsignaal en wordt de werking van de draadloze rookmelder getest.
- Na elk inleerproces en testalarm vereisen de apparaten een kalibratieperiode van 10 minuten om onderling voldoende datapakketten uit te wisselen. Gelieve in deze periode geen testalarm in werking zetten.

De draadloze rookmelders koppelen

- Let op: koppel geen draadloze rookmelders van een ander model met deze rookmelder. Dit kan storingen tot gevolg hebben, waardoor de goede werking van het apparaat niet meer kan worden gegarandeerd.
- Wanneer één van de aangesloten melders in de testmodus wordt gebracht, dan wordt dit door alle aangesloten melders gesignaleerd.
- Wanneer één van de aangesloten melders een alarm detecteert, dan wordt dit alarm door alle aangesloten melders weergegeven.
- Indien de batterij bij één melder laag is, dan wordt dit direct bij deze melder gesignaleerd. Daarnaast wordt dit ook één keer per 4 uur d.m.v. 2 pieptonen en een knipperende LED bij alle aangesloten melders gesignaleerd.

De melders koppelen (aanbevolen voor de installatie)

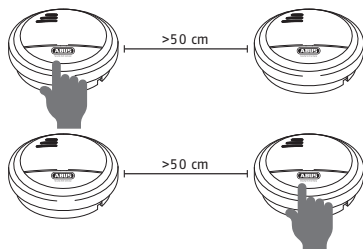
Om een draadloze melder te koppelen, heeft u minimaal 2 stuks RM40 Li nodig. Er is een netwerk van maximaal 32 melders mogelijk. Tussen de afzonderlijke melders is vanwege de draadloze verbinding een afstand van maximaal 30 m realiseerbaar. De draadloze reikwijdte kan door bouwkundige omstandigheden negatief worden beïnvloed. Met de RM40Li is een cascadering van de melders mogelijk, wat inhoudt dat de verbinding van de melders niet eenzijdig is georiënteerd, daarbij is een alarmmelding van de eerste tot en met de laatste in de ketting mogelijk. Dit betekent dat de melders alarmmeldingen ontvangen en deze ook doorgeven aan de aangesloten melders.



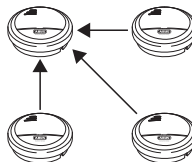
NL

Aanwijzing: Voor een montage conform VdS mag de vertraging van de activerende melder tot de laatst aangesloten melder niet langer dan 30 seconden duren. Voor de reglementaire montage dient u daarom deze voorschriften absoluut in acht te nemen.

In gebruik nemen



1. Druk de controletoets op de melder gedurende ca. 2 seconden in tot de LED langzaam knippert, ca. één keer per seconde. De melder bevindt zich nu in de adresseringsmodus.
2. Druk de controletoets op de tweede melder gedurende ca. 2 seconden in en breng deze eventueel in de adresseringsmodus.
3. De melders verlaten de adresseringsmodus automatisch na 60 seconden.
4. Het adresseringsproces kan maximaal 60 seconden in beslag nemen. Nadat het inlezen is geslaagd, branden de LED's van de twee melders gedurende ca. 5 seconden en verlaten de melders de adresseringsmodus. Wanneer het niet is gelukt, gaat de melder na 60 seconden automatisch terug naar de standaardmodus.
5. Wanneer u meerdere melders aan elkaar wilt koppelen, definieert u voor uzelf een centrale melder waarop u de andere melders wilt aansluiten. Bij de koppeling van de melders gaat u te werk, zoals beschreven in punt 1 t/m 4.
6. De melders geven daarna hun adresseringsgegevens aan elkaar door.



Fabrieksinstellingen terugzetten/draadloze verbindingen verbreken

Om de rookmelder op de fabrieksinstellingen terug te zetten,

- drukt u op de controletoets en houdt u deze ingedrukt.
- Na ca. 2 seconden knippert de LED 1x per seconde. Na nog 5 seconden knippert de LED sneller (ca. 2x per seconde).
- Laat nu de toets los, u hoort een korte piep, de bewerking is geslaagd.
Nu zijn ook alle draadloze verbindingen van de melder weer teruggezet.

Stomschakeling (mute)

Wanneer er een alarm is geactiveerd, kan de draadloze rookmelder door het indrukken van de controletoets worden uitgeschakeld. Bij een netwerk van detectoren kan met de knop Dempen van de detector, waar het alarm van afgaat, ook het geluid van de detectoren in het netwerk worden gedempt. Let erop dat de stomschakeling (mute) anders alleen voor de melder geldt waarbij de controletoets wordt ingedrukt. De stomschakeling (mute) blijft zo lang actief tot het alarm automatisch is teruggezet. De verschillen in de signalering bij stomschakeling (mute) vindt u in de volgende tabel.



Akoestische en visuele signalering

Modus	Akoestisch	Visueel	Opmerkingen
Bedrijfsklaar	–	LED knippert elke 30 seconden	
Test	3 pieptonen 4 keer	LED knippert 2 keer per seconde	
Rookkast fout	Piept 1 keer per 30 seconden	LED knippert 2 keer per seconde	

In gebruik nemen

Modus	Akoestisch	Visueel	Opmerkingen
Terugzetten op fabrieksinstellingen	Piept kort	LED knippert 2 keer	
Fout in de rookkast	Piept 1 keer per 30 seconden	LED knippert elke 30 seconden	Akoestisch en visueel asynchroon
Enkelbedrijf			
Alarm	Piept 1 keer per seconde	LED knippert 2 keer per seconde	
Stomschakeling (mute)	–	LED knippert 1 keer per seconde	
Lege batterij	Piept 1 keer per 30 seconden	LED knippert elke 30 seconden	Akoestisch en visueel synchroon
Gekoppelde meler			
Alarm	Piept 1 keer per seconde	LED knippert 2 keer per seconde	
Stomschakeling (mute)	–	–	
Lege batterij	Piept 2 keer per 4 uur	Knippert 2 keer per 4 uur	Akoestisch en visueel synchroon
Adressering	–	Knippert 1 keer per seconde	
Adresseren geslaagd	–	LED brandt 5 seconden	

Vervangen van de batterij

- Als de batterij laag is, dan zendt de draadloze rookmelder twee keer per minuut een pieptoon (gedurende ca. 30 dagen), die eraan herinnert dat de batterij moet worden vervangen.
- Als dit signaal klinkt, moet de batterij worden vervangen.
- De draadloze rookmelder blijft in deze periode echter volledig functioneren.
- Na het vervangen van de batterij moet de draadloze rookmelder altijd worden gecontroleerd.
- Controleer zoals hierboven beschreven of de functie en koppeling nog steeds is gegarandeerd.



Opmerking

Om een lange levensduur en een veilig bedrijf te garanderen, adviseren wij het gebruik van de volgende hoogwaardige lithium batterijen:

- Lithium: EVE CR9V-P

De levensduur van de batterij kan negatief worden beïnvloed door bijvoorbeeld frequente alarmsignalen, vervuiling, grote temperatuurschommelingen of soortgelijke milieu-invloeden.

Na het vervangen van de batterij kan het zo zijn dat de „lege batterij“-melding pas na ca. 10 minuten wordt gereset in verband met de koppeling. Voer na de batterijtest een functietest uit.

NL

Alarmering resp. foutmelding

Als de alarmdrempel wordt overschreden, klinkt er een luid alarm.

- Het alarm blijft geactiveerd, zolang zich rook in de detectiekamer bevindt.
- Het alarm wordt pas weer uitgeschakeld als de detectiekamer rookvrij is.

Reinigen, afvoeren



Opmerking

- Uw apparaat is onderhoudsvrij.
- Bescherm het apparaat tegen stof, vuil en vochtigheid.

Reinigen

- Stoffige melders moeten worden gereinigd. Stofafzettingen in de luchtspleet van de melder kunnen worden weggezogen of uitgeblazen. Indien nodig kan het stof met een kwast worden verwijderd.
- Zuig de meetkamer bij het vervangen van de batterij in de draadloze rookmelder voorzichtig uit, om binnengedrongen vuil/stof te verwijderen.
- Het oppervlak kan met een licht met zeepsop bevochtigde doek worden gereinigd.



Belangrijk

- Let op dat er geen water in de binnenkant van het apparaat komt!
- Apparaat niet in de vaatwasmachine reinigen!
- Gebruik geen scherpe, puntige, schurende, bijtende reinigingsmiddelen of harde borstels!
- Geen chemicaliën gebruiken!
- Reinig niet met licht ontvlambare vloeistoffen!

Opmerking over de EG-richtlijn voor afgedankte elektrische en elektronische apparatuur

In het belang van de milieubescherming mag dit apparaat aan het einde van de levensduur niet bij het huisvuil worden gegooid. De apparatuur kan naar de desbetreffende inzamelpunten in uw land worden gebracht. Volg de plaatselijke voorschriften op bij de afvoer van de materialen.



Voer het apparaat af volgens de EG-richtlijn 2002/96/EG – Afgedankte elektrische en elektronische apparatuur (AEEA) (WEEE (Waste Electrical and Electronic Equipment)). Bij vragen contact opnemen met de bevoegde inzamelende instantie bij de gemeente. Informatie over terugnamepunten voor uw afgedankte apparaten kunt u bijvoorbeeld bij de gemeente, de plaatselijke vuilnisdienst of bij uw dealer verkrijgen.

Opmerkingen over de omgang met batterijen

- Let erop dat batterijen niet in de handen van kinderen terechtkomen. Kinderen kunnen batterijen in hun mond steken en inslikken. Dit kan de gezondheid ernstig schaden. In dit geval onmiddellijk een arts opzoeken!
- Normale batterijen mogen niet worden opgeladen, verwarmd of in open vuur worden gegooid (explosiegevaar!).
- Vervang de zwakker wordende batterijen op tijd.
- Vervang altijd alle batterijen gelijktijdig en gebruik batterijen van hetzelfde type.



Belangrijk

- Lekkende of beschadigde batterijen kunnen bij contact irritatie van de huid veroorzaken. Gebruik in dit geval geschikte veiligheidshandschoenen. Reinig het batterijvak met een droge doek.
- Normale batterijen mogen niet worden opgeladen, verwarmd of in open vuur worden gegooid (explosiegevaar!).

NL

Belangrijke opmerking over de afvoer van batterijen

Voor uw product worden batterijen gebruikt, waarvoor de Europese richtlijn 2006/66/EG geldt en die niet met het normale huisvuil kunnen worden afgevoerd. Informeer uzelf over de geldende landelijke bepalingen over gescheiden inzameling van batterijen.

Reinigen, afvoeren

De juiste afvoer van batterijen helpt negatieve effecten op het milieu en de gezondheid te vermijden.

De volgende symbolen bevinden zich op batterijen met schadelijke stoffen:



Pb = batterij bevat lood

Cd = batterij bevat cadmium

Hg = batterij bevat kwik

Garantie:

- ABUS-producten zijn met de grootste zorgvuldigheid ontworpen, vervaardigd en volgens de geldende voorschriften gekeurd.
- De garantie heeft uitsluitend betrekking op gebreken die te wijten zijn aan materiaal- of fabrieksfouten op het tijdstip van verkoop. Bij bewijs van een materiaal- of fabrieksfout wordt de draadloze rookmelder na beoordeling van de garantiegever gerepareerd of vervangen.
- De garantie eindigt in dit geval met het aflopen van de oorspronkelijke garantieperiode van 2 jaar. Verdere aanspraken zijn uitdrukkelijk uitgesloten.
- De meegeleverde batterijen zijn uitgesloten van de garantie.
- ABUS is niet aansprakelijk voor gebreken en schade die door inwerkingen van buitenaf (bijvoorbeeld door transport, geweld, foutieve bediening), verkeerde toepassing, normale slijtage of door niet-inachtneming van deze handleiding zijn ontstaan.
- Bij vordering van een garantieclaim moeten de originele bon met aankoopdatum en een korte schriftelijke foutbeschrijving bij de te reclameren draadloze rookmelder worden gevoegd.
- Als u een fout aan de draadloze rookmelder vaststelt die reeds bij de verkoop voorhanden was, neemt u binnen de eerste twee jaar direct contact op met uw verkoper.

Conformiteitsverklaring

Hiermee verklaart ABUS August Bremicker Söhne KG, Altenhofer Weg 25, 58300 Wetter, dat het apparaat RM40Li in overeenstemming is met de essentiële eisen en overige desbetreffende bepalingen van de 1999/5/EG. Voor meer informatie over de CE-verklaring of inzage in de CE-verklaring, kunt u zich wenden tot ABUS August Bremicker Söhne KG, Kundenservicecenter, Altenhofer Weg 25, 58300 Wetter.

Prestatieverklaring 201340 (RM40Li)

Deze rookmelder is overeenkomstig EU-Verordening 305/2011 als bouwproduct getest en gecertificeerd. De productie wordt via regelmatige en onafhankelijke controles bewaakt op afwijkingen in de naleving van de geldende wettelijke bepalingen en normen.

De betreffende prestatieverklaring vindt u op www.abus.com

© Technische wijzigingen voorbehouden.
Geen aansprakelijkheid voor vergissingen en drukfouten.
© ABUS | D-58292 Wetter (Germany)

www.abus.com

© ABUS 07/2013