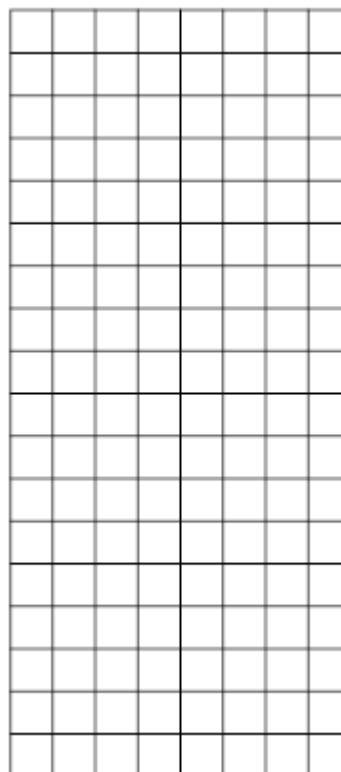
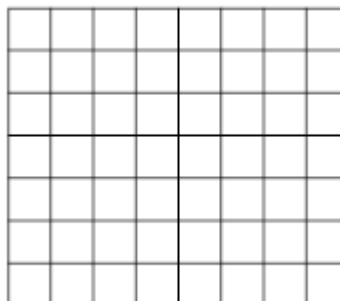


G E B R U I K S A A N W I J Z I N G

Bestelnr. 1373414

Dual®
Radiostation IR 3A
WiFi-internet
DAB+/FM
Radio-adapter



Alle rechten, ook vertalingen, voorbehouden. Niets uit deze uitgave mag worden verveelvoudigd, opgeslagen in een automatische gegevensbestand, of openbaar gemaakt, in enige vorm of op enige wijze, hetzij elektronisch, mechanisch, door fotokopieën, of op enige andere manier, zonder voorafgaande schriftelijke toestemming van CONRAD ELECTRONIC BENELUX B.V.

Nadruk, ook als uittreksel is niet toegestaan. Druk- en vertaalfouten voorbehouden. Deze gebruiksaanwijzing voldoet aan de technische eisen bij het in druk gaan. Wijzigingen in de techniek en uitvoering voorbehouden.

© Copyright 2016 by CONRAD ELECTRONIC BENELUX B.V.

Internet: www.conrad.nl of www.conrad.be

Introductie

Deze gebruiksaanwijzing helpt u bij

- het gebruik waarvoor de radio bestemd is
 - een veilig gebruik.
- van de radio, in het vervolg als apparaat genoemd.

De doelgroep voor deze gebruiksaanwijzing

De gebruiksaanwijzing richt zich tot personen die het apparaat

- opstellen
- bedienen
- schoonmaken
- of als afval verwijderen

Namen van genoemde bedrijven, instituten of merken zijn handelsmerken van de desbetreffende eigenaren.

Opmaakkenmerken van deze gebruiksaanwijzing

Verschillende elementen van deze gebruiksaanwijzing zijn vastgelegde opmaakkenmerken. U kunt zo gemakkelijk zien of het een

- opsomming

→ of een handelingsstap

betreft.

- Probeer nooit een defect apparaat zelf te repareren. Neem altijd contact op met een servicedienst.

Heel af en toe kan het gebeuren dat de software van de radio "bevriest" en de radio niet meer bedient kan worden. In dit geval handelt u als volgt.

- radio uitschakelen, netstekker trekken
- even wachten
- netstekker opnieuw in het stopcontact plaatsen
- radio inschakelen

Het systeemgeheugen wordt gereset en het apparaat is klaar voor gebruik.

Inhoudsopgave	pagina
Veiligheid en opstellen van het apparaat	5
Beschrijving van het apparaat	10
Omvang levering	10
Kenmerken van het apparaat	10
Systeemvoorwaarden	11
Overzicht van het apparaat	12
Bedieningselementen	12
Afstandsbediening	13
Vorbereiding voor gebruik	14
Stekkernetvoeding aansluiten	14
Antenne aansluiten	16
Eerste ingebruikneming, Wifi configureren	16
Algemene bediening	21
Hoe u het apparaat inschakelt	21
Hoe u het volume instelt	21
Hoe u een bron instelt	21
Bediening in de modus BLUETOOTH	22
Eco-stand-by-modus	22
Hoe u het apparaat uitschakelt	22
Navigeren in het menu	22
Taal instellen	22
Het display	23
Menu-overzicht	23
Bluetooth-modus	24
Apparaat met Bluetooth verbinden	24
Apparaat koppelen	24
Hoe u de internetradio bedient	25
Overzicht menu internetradio	25
Toegangscode genereren	26
Zenders kiezen	26
Podcasts beluisteren	27
Hoe u Spotify kunt gebruiken	28
Hoe u Remote App kunt gebruiken	29
Hoe u de Media player bedient	30
Media-player als UPnP-server gebruiken	30
Overzicht menu mediaspeler	32
Toegang op gezamenlijke bestanden	33
Digital media receiver: push	34
Mediastreaming activeren	34
Audiobestanden afspelen	35
DAB-functie	36
Wat is DAB	36

Bediening in de DAB-modus	37
Zenders opzoeken in de DAB-modus	37
DAB-zenders programmeren	37
Volume aanpassen	38
Dynamic Label Plus	38
DAB: niet meer actieve zenders wissen	38
Informaties weergegeven	38
Zenders sorteren	39
Bediening van de FM-radio	40
Zenders programmeren (PRESET)	41
Overzicht FM-menu	41
Kloktijd en wektijd instellen	42
Hoe u de wektijd instelt	42
Wekker na alarm uitschakelen	43
Wekker in-/uitschakelen	43
Hoe u de SLEEP-functie gebruikt	44
Systeeminstellingen selecteren	45
Tijd instellen	45
Overzicht menu internetconfiguratie	46
Handmatige instellingen	46
Fabrieksinstellingen	47
Displayweergaven in DAB/FM-werking oproepen	47
Het apparaat schoonmaken	48
Wat is Bluetooth	48
Verhelpen van problemen	49
Technische gegevens	52
Afvalverwijdering	53

Veiligheid en opstelling van het apparaat

Lees alle veiligheidsaanwijzingen zorgvuldig door en bewaar deze voor latere raadpleging. Volg alle waarschuwingen en aanwijzingen op die in deze gebruiksaanwijzing of op de achterzijde van het apparaat staan.

Voorzichtig bij het omgaan met netadapters!

- De stekkernetvoeding mag uitsluitend op een netspanning van 100 – 240 V~, 50/60 Hz aangesloten worden. Probeer nooit de stekkernetvoeding via een andere spanning te gebruiken.
- Gebruik alleen de meegeleverde stekkernetvoeding.
- De stekkernetvoeding mag pas aangesloten worden nadat de installatie volgens de voorschrift beëindigd is.
- Indien de stekkernetvoeding defect of het apparaat heeft andere beschadigingen mag u het niet in gebruik nemen.
- Trek de netvoeding nooit aan het snoer uit het stopcontact – trek alleen aan de stekker.
- Om brand of een elektrische schok te voorkomen stelt u het apparaat niet bloot aan regen of een andere vloeistoffen.
- Gebruik het apparaat niet in de nabijheid van een badkuip, zwembad of spattend water.
- Zet nooit voorwerpen die vloeistoffen bevatten, zoals vazen en derg. op het apparaat. Deze kunnen omvallen en de uitlopende vloeistof kan leiden tot aanzienlijke beschadigingen of een elektrische schok.
- Als er vreemde voorwerpen of vloeistoffen in het apparaat terecht zijn gekomen, trekt u onmiddellijk de netstekker uit het stopcontact. Laat het door een gekwalificeerde vakman nakijken, voordat u het weer in gebruik neemt. Anders bestaat het gevaar voor een elektrische schok.
- Open nooit de behuizing, anders bestaat het gevaar voor een elektrische schok.
- Probeer nooit een defect apparaat zelf te repareren. Neem contact op met de servicedienst.
- Maak het apparaat nooit open – dit mag alleen een vakman doen.
- Vreemde voorwerpen, zoals naalden, munten enz. mogen niet in het apparaat terechtkomen.
- Er mogen geen open vuurbronnen, zoals brandende kaarsen op het apparaat geplaatst worden.
- Laat kinderen niet zonder toezicht het apparaat gebruiken.
- Laat onderhoudswerkzaamheden over aan gekwalificeerde vakmensen. Anders is het gevaarlijk voor u en andere.

- Raak de aansluitcontacten op de achterzijde van het apparaat niet met metalen voorwerpen of vingers aan. Daardoor kunnen kortsluitingen ontstaan.
- Het apparaat blijft ook in uitgeschakelde toestand stand-by met het stroomnet verbonden. Trek de stekker van de netvoeding uit het stopcontact, als u het apparaat langere tijd niet gebruikt. Trek alleen aan de stekker.
- Luister niet met een te hoge geluidssterkte, dit zou u gehoor onherstelbaar kunnen beschadigen.
- Dit apparaat is niet bedoeld om door personen (inclusief kinderen) met beperkte fysieke, sensorische of geestelijke vermogens of wegens onervarenheid gebruikt te worden, behalve als er een hiervoor bestemd persoon toezicht houdt of ze kregen van deze de aanwijzingen hoe het apparaat gebruikt moet worden.
- Kinderen onder toezicht houden, zij mogen niet spelen met het apparaat.
- Het is niet toegestaan om het apparaat te veranderen.
- Beschadigde apparaten of beschadigd accessoires mag niet meer gebruikt worden.

Omgaan met batterijen

- Let er op, dat batterijen niet in handen van kinderen kunnen komen. Kinderen kunnen deze in de mond nemen en inslikken. Dit kan ernstige letsels veroorzaken. Bewaar batterijen en de afstandsbediening buiten bereik van kinderen. Als er een batterij ingeslikt werd, neemt u onmiddellijk contact op met een dokter!
- Normale batterijen mogen niet opgeladen, met andere middelen reactiveert, niet gedemonteerd of in een open vuur gegooid worden (**explosiegevaar!**).
- Vervang zwakker wordende batterijen op tijd. Maak de batterij- en apparaatcontacten schoon, voordat u nieuwe batterijen plaatst.
- Vervang steeds alle batterijen tegelijkertijd en gebruik steeds batterijen van hetzelfde type.
- Bij verkeerd ingelegde batterijen bestaat explosiegevaar!

Waarschuwing!

- Zorg er voor dat batterijen niet blootgesteld worden aan extreme condities. Leg deze niet op verwarmingslichamen of direct in de zon!
- Lekkende of beschadigde batterijen kunnen bij huidcontact bijtende wonden veroorzaken! Gebruik in dit geval geschikte handschoenen. Maak het batterijvak schoon met een droge doek.
- Normale batterijen mogen niet opgeladen, met andere middelen reactiveert, niet gedemonteerd of in een open vuur gegooid worden (**explosiegevaar!**).

Belangrijke aanwijzing voor de afvalverwijdering:

Batterijen kunnen giftige stoffen bevatten die schadelijk zijn voor u en het milieu.

Het product bevat batterijen die aan de Europese richtlijn 2006/66/EU onderhevig zijn. De batterijen mogen niet met het normale huisvuil verwijderd worden

U kunt verbruikte accu's en batterijen inleveren bij verzamelbakken in alle winkels waar batterijen verkocht worden, of bij het gemeentelijk inzamelpunt voor klein chemisch afval.



Batterijen en accu's die schadelijke stoffen bevatten zijn gekenmerkt met een "doorgestreepte afvalcontainer"

Opstelling van het apparaat

- Plaats het apparaat op een stevige, veilige en vlakke ondergrond. Zorg voor voldoende ventilatie.
- Plaats het apparaat niet op zachte ondergronden zoals tapijten, dekens of in de nabijheid van gordijnen en wandbehang. De benodigde luchtcirculatie kan daardoor onderbroken worden, waardoor brand kan ontstaan.
- Dek het apparaat niet af met gordijnen, dekens of kranten.
- Plaats het apparaat niet in de nabijheid van warmtebronnen, zoals radiatoren. Vermijdt directe zonnestraling en plaatsen die buitengewoon stoffig zijn.
- Let er op dat de apparaatvoetjes eventueel kleurige afdrukken op bepaalde meubeloppervlakken achterlaten. Gebruik een bescherming tussen uw meubels en het apparaat.
- De gekozen standplaats mag zich niet in ruimtes met hoge luchtvochtigheid, zoals keuken of sauna, bevinden, omdat condenswater het apparaat kan beschadigen. Het apparaat is bedoeld voor gebruik in een droge omgeving en in een gematigd klimaat, het mag niet blootgesteld worden aan druppels of spatwater.
- Houdt het apparaat uit de buurt van andere apparaten die sterke magneetvelden produceren.
- Bij gebruik van energiespaarlampen in de directe nabijheid kan dit eventueel de functie van het apparaat beïnvloeden.
- Plaats geen zware voorwerpen op het apparaat.
- Neem het apparaat nooit direct in gebruik, als het van een koude naar een warme ruimte gebracht wordt. Het condenswater dat hierbij ontstaat kan onder ongunstige omstandigheden het apparaat vernielen. Wacht in dit geval één uur voordat u het apparaat gebruikt.
- Zorg er voor dat het netsnoer of de stekker gemakkelijk toegankelijk is, zodat het apparaat snel van de stroomvoorziening afgekoppeld kan worden! Het stopcontact moet zich in de buurt van het apparaat bevinden. Leg het netsnoer op een manier zodat niemand overheen kan vallen.
- Zorg er voor dat zich het stopcontact zo dicht mogelijk bij het apparaat bevindt.
- Plaats de stekkernetvoeding volledig in het stopcontact.
- Gebruik een geschikte, makkelijk toegankelijke stroomnetaansluiting en vermijdt het gebruik van meervoudige stekkerdozen.
- Stekkernetvoeding niet met natte handen aanraken, gevaar voor elektrische schokken!
- Bij storingen of rook- en geurvorming vanuit de behuizing direct de stekker-netvoeding uit het stopcontact trekken!

- Trek voor een onweer de stekkernetvoeding uit het stopcontact.
- Trek de stekkernetvoeding uit het stopcontact als u het apparaat langere tijd niet gebruikt.
- Houdt het apparaat uit de buurt van andere apparaten die sterke magneetvelden produceren (bijv. motoren, luidsprekers, transformatoren).
- Het apparaat niet in een gesloten of in de volle zon geparkeerde auto's bewaren, anders kan zich de behuizing vervormen.

Correcte toepassing

Dit apparaat is ontwikkeld voor de ontvangst van FM-radiozenders alsook als muzikspeler voor het afspelen van muziekbestanden via het internet. Een andere toepassing is niet toegestaan.

Dit apparaat is ontworpen voor privé –gebruik en is niet geschikt voor commerciële doeleinden.

Beschrijving van het apparaat

Omvang levering

Overtuig u er van, dat volgende onderdelen aanwezig zijn:

- Internet-/radio-ontvanger/-adapter
- Afstandsbediening inclusief batterij
- DAB-/FM-werpantenne
- Audio-verbindingkabel cinch - jackplug
- Stekkernetvoeding, 6 V, 500 mA
- Deze gebruiksaanwijzing

De bijzondere eigenschappen van het apparaat

- Geschikt voor bijna elke stereo-installatie en actieve boxen met analoge of digitale audio-ingang
- Automatische netwerk-zoekfunctie en configuratie via wizard
- Toegang tot meer dan 10.000 radiozenders
- Spotify Connect-muziekdienst wordt ondersteund
- Het apparaat is via de App "Frontier UNDOK" bestuurbaar
- Afspelen van uw digitale muziekbibliotheek (UPNP) via het thuisnetwerk van de "Media Player"
- Automatisch update van de zenderlijst
- Geen extra abonnementskosten
- Uw internetradio verbindt u met duizenden radiostations wereldwijd. Na het aansluiten kunt u met het apparaat via uw WiFi-verbinding resp. LAN-verbinding "Live radio" streamen alsook zogenoemde Podcasts beluisteren.

→ Hiertoe moet u alleen het apparaat met een afspeelbron verbinden.

Met de digitale DAB-radio beschikt u over een nieuw digitaal formaat met welke u kristalzuivere muziek, zonder ruis en kraken, kunt beluisteren.

- De radio ontvangt op frequenties FM 87,5 - 108 MHz (analoog) en DAB 174 - 240 MHz (digitaal).
- U kunt telkens 15 voorkeurzenders programmeren.
- Het display beschikt over een instelbare verlichting.
- Het apparaat beschikt over een stereo audio-uitgang alsook een digitale optische uitgang voor het aansluiten van een externe versterker.
- Het apparaat kan muziekbestanden via Bluetooth afspelen.
- Het apparaat is bovendien met een wek-functie met tijd- en datumweergave uitgerust.
- Automatische tijd- en datuminstelling via het DAB- signaal resp. internet.

Systeemvereisten

U heeft een toegang nodig tot een (A)DSL-aansluiting, deze is niet kosteloos. Eventueel moet bijv. in de router (of access point) de netwerkinstellingen, IP-uitgifte (statische en dynamische routing DHCP) gecontroleerd en ingesteld worden.

Eventueel heeft u het MAC-adres van de internetradio nodig, deze vindt u in het hoofdmenu, systeeminstellingen, internetinstellingen, instellingen weergeven.

WiFi



Als het beschikbare wifi-netwerk een versleuteling gebruikt (WEP: Wired Equivalent Privacy of WPA: wifi Protected Access), moet u de overeenkomstige toegangscode invoeren. Pas daarna kunt u het apparaat met het internet verbinden.

- Indien uw wifi-router (het Access Point of toegangspunt) zonder codering werkt, heeft u geen toegangscode nodig.
- Als de toegang van uw wifi-router beperkt is tot bekende apparatuur, heeft u het MAC-adres nodig, zie pag. 46.
- U kunt het apparaat ook via de WPS-PBC-manier met uw router/netwerk verbinden, indien uw router dit ondersteunt. De PBC-methode (Push-Button-configuratie) is een standaard voor het eenvoudig inrichten van een veilig draadloos netwerk, zie pag. 19.

Opmerking

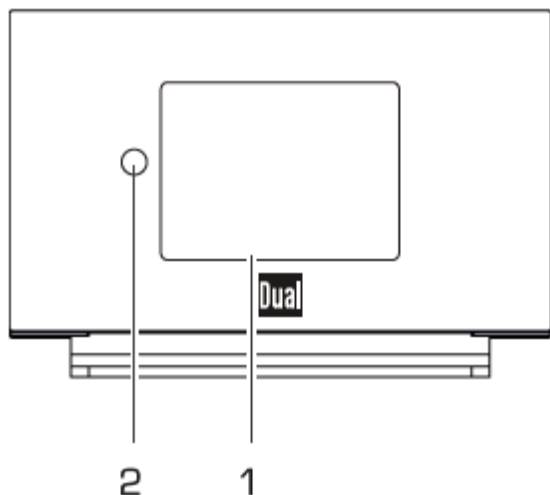
Het apparaat werkt meestal in een cirkel van ongeveer 30 meter rondom het wifi-toegangspunt. De reikwijdte is sterk van de plaatselijke condities afhankelijk. Muren en plafonds van beton alsook stalen deurkozijnen kunnen de reikwijdte verminderen.

In dit geval kunt u met een reikwijdteversterker de reikwijdte voor uw wifi-netwerk verhogen.

- Controleer dat uw wifi-router voor de ingebruikneming ingeschakeld en de DSL-toegang geactiveerd is. Neem de handleiding van de fabrikant in acht. Wij raden u aan om een DSL-verbinding met onbeperkt internetten af te sluiten.

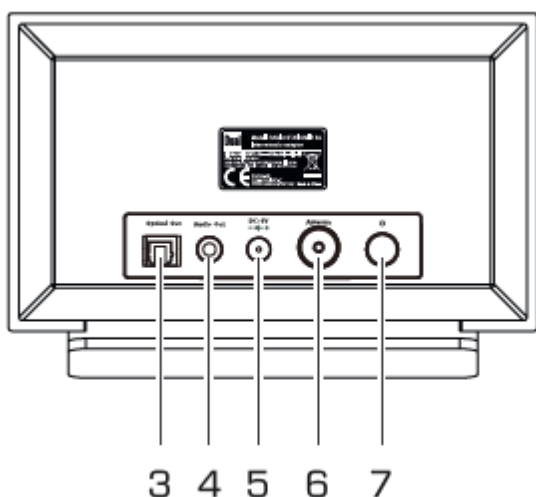
Overzicht van de radio

Bedieningselementen/ aansluitingen




Voorzijde

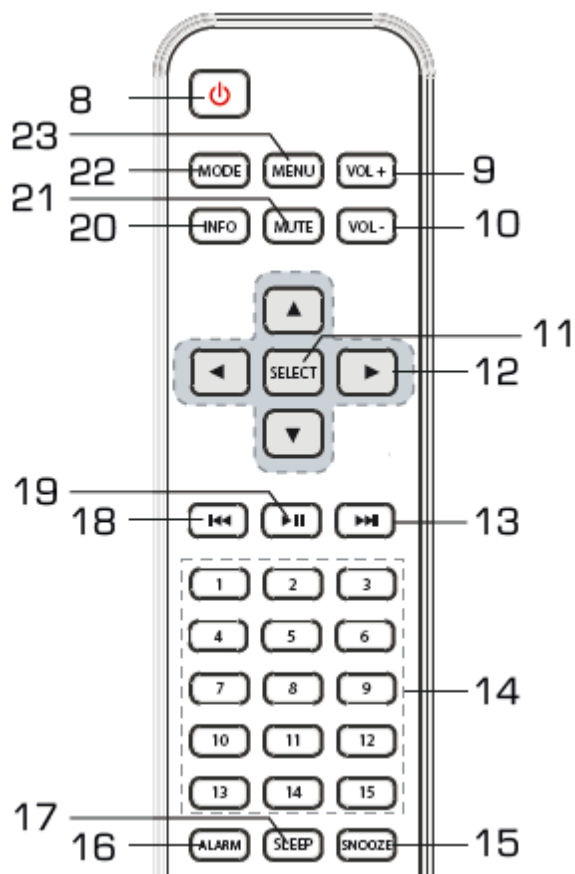
- 1 Display
- 2 Ontvanger afstandsbediening



Achterzijde

- 3 Optical Out Digitale optische audio-uitgang voor alle bedrijfssoorten behalve Bluetooth
- 4 Audio Out Stereo-audio-uitgang 3,5 mm jackplug
- 5 DC 6 V Voeding aansluiting
- 6 Antenna Aansluiting werpantenne
- 7  AAN/UIT (stand-by)
Typeplaatje

Afstandsbediening



8		Inschakelen STANDBY
9/10	- VOL +	Geluidsvolume instellen
11	SELECT	Menu-optie bevestigen, FM: zenders opzoeken
12		Menu navigatie ▲ ▼ : frequentie instellen, vorige zender, volgende zender
13		Mediaspeler, Spotify, BT: volgende titel
14	1 ... 15	Cijfertoetsen voor het programmeren (indrukken en vasthouden) / oproepen van voorkeurzenders
15	SNOOZE	Snooze-functie
16	ALARM	Wek-functie
17	SLEEP	Sleep-functie
18		Mediaspeler, Spotify, BT: vorige titel
19		Mediaspeler, Spotify, BT: titel afspelen, pauze
20	INFO	Informaties weergeven
21	MUTE	Geluid kortstondig uitschakelen
22	MODE	Bedrijfssoort kiezen
23	MENU	Menu openen, sluiten, stap terug

Het apparaat voorbereiden voor gebruik

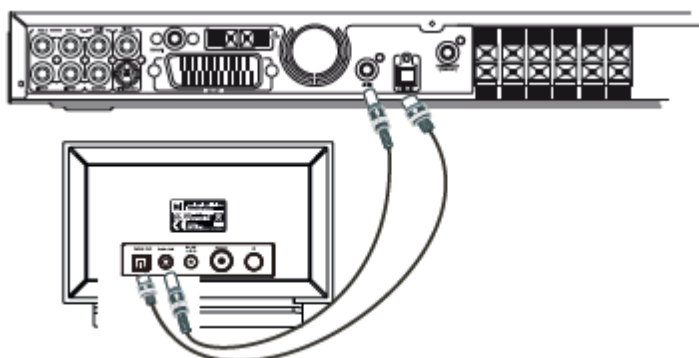


Waarschuwing

Voordat u het apparaat op uw stereo-installatie aansluit, moet u eerst alle apparaten uitschakelen en van elk apparaat de netstekker uit het stopcontact trekken. Anders kan het apparaat beschadigd raken.

Audio-aansluitingen aan stereo-installatie, actieve luidspreker

- Sluit het apparaat via **Audio Out** (4) 3,5 mm jackplug) bijv. aan op de ingang AUDIO IN of LINE IN van uw installatie. Verbindingskabels **worden meegeleverd**.



- Indien uw apparaat beschikt over een digitale optische ingang sluit u de versterker via de optische LWL-kabel (TOSLINK) aan op de aansluiting Optical Out (3). (kabel wordt niet meegeleverd)
- Regel het volume uitsluitend via de versterker.
- Bluetooth kan niet via Optical uit weergegeven worden!

Stekkernetvoeding aansluiten

Sluit het apparaat via de meegeleverde stekkernetvoeding aan op het stroomnet (100 - 240 V~, 50/60 Hz).

- Voor de stroomverzorging plaatst u eerst de aansluitstekker van de stekkernetvoeding in de bus DC 6V (5) op het apparaat en vervolgens de stekkernetvoeding in het stopcontact.
- Overtuig u er van, dat de aansluitgegevens (spanning en frequentie) op het typeplaatje overeenkomen met de plaatselijke netspanning. Deze gegevens moeten overeenstemmend zijn anders wordt het apparaat beschadigd.

Opmerking:

Gebruik alleen de meegeleverde stekkernetvoeding!

- Voor de eerste installatie van de wifi-verbinding zie pagina 14.
- Voor het navigeren in de menu's zie pagina 21.

- Trek de stekker uit het stopcontact als u het apparaat niet gebruikt. Trek aan de stekker en niet aan het snoer. Trek voordat een onweer uitbreekt de stekker uit het stopcontact.
- Als het apparaat langere tijd niet gebruikt wordt, bijv. als u op vakantie gaat, trek dan de stekker uit het stopcontact.

De warmte die tijdens gebruik ontstaat moet door voldoende luchtcirculatie afgevoerd worden. Daarom mag het apparaat niet afgedekt of in een gesloten kast geplaatst worden. Zorg voor een vrije ruimte rondom het apparaat van tenminste 10 cm.

Hoe u de batterij plaatst

- Schuif het batterijvakdeksel op de achterzijde van de afstandsbediening open.
 - Plaats twee batterijen van het type AAA (potlood), 1,5 V volgens de juiste polariteit in het batterijvak. Batterijen worden meegeleverd.
 - Sluit het batterijvak zorgvuldig af zodat het deksel inklinkt.
- Vervang zwakker wordende batterijen op tijd.
 - Vervang steeds beide batterijen gelijktijdig en gebruik steeds batterijen van hetzelfde type.
 - Uitlopende batterijen kunnen de afstandsbediening beschadigen. Als de afstandsbediening langere tijd niet gebruikt wordt, verwijdert u de batterijen uit de afstandsbediening.

Belangrijke aanwijzing

Batterijen kunnen giftige stoffen bevatten die slecht zijn voor het milieu.

- Verwijder verbruikte batterijen volgens de geldende wettelijke voorschriften. Nooit afvoeren via het gewone huishoudelijke afval.

Opmerking:

Als de afstandsbediening langere tijd niet gebruikt wordt, verwijdert u de batterijen, anders kan de afstandsbediening door het uitlopen van de batterijen beschadigd raken. Als de reikwijdte van de afstandsbediening vermindert, vervangt u de batterijen.

Antenne aansluiten

Het aantal en de kwaliteit van de ontvangen zenders is afhankelijk van de ontvangstcondities op de opstelplaats. Met de DAB-/FM- werpantenne kan een goede ontvangst bereikt worden.

- Verbindt de werpantenne met de aansluiting Antenna (6).
- Trek de werpantenne volledig uit.

Voor de ontvangst van digitale radiostations (DAB-werking) moet de werpantenne (6) beslist met de volledige lengte gepositioneerd worden.

Antenne: ontvangstverbetering

Belangrijk is vaak het exacte richten van de DAB-antenne, vooral in randgebieden van de DAB-ontvangst. Op internet kan onder bijv. "www.digitalradio.de" de positie van de dichtstbijzijnde zendmast opgezocht worden.

- Start eerst het zoeken naar zenders bij een raam in richting van de zendmast.
- Trek de antenne volledig uit, draai de antenne in verschillende richtingen.
- Bij slecht weer kan de DAB-ontvangst beperkt zijn.

Opmerking over DAB:

Met behulp van de signaalsterkte-indicator en de signaal foutindicatie kunt u de optimale antennerichting en de beste opstelplaats vinden. Controleer de signaalsterkte, pag. 36.

De balkindicatie toont de actuele signaalsterkte.

- Verander bij een slechte ontvangst de richting van de antenne of de standplaats van de radio. De balkindicatie moet zich daarbij verhogen.

Eerste ingebruikneming, wifi configureren

Na het eerste keer inschakelen verschijnt de **configuratie-assistent**. Voer de basisconfiguratie uit om wifi te configureren en voor het beluisteren van internetradio. Controleer of uw router correct functioneert en uw wifi-internetverbinding geactiveerd is.

Menubediening via afstandsbediening

- Opties kiezen, cursor: druk op de toetsen ▲►▼ (12)
- Waarde instellen: druk op de toetsen ▲▼ (12)
- Gekozen optie activeren: druk op SELECT (11)
- Stap terug: druk op toets ◀.

- Er verschijnt "Configuratie assistent nu uitvoeren?"
- Ja Nee
- Bevestig met SELECT (11).
- Stel het tijdformaat in (12 of 24-uurs) met de toetsen ▲▶▼
- Automatische update: Selecteer de bron voor de tijdsynchronisatie. D.w.z. de tijd kan automatisch ingesteld worden, bijv. via Update van DAB, FM of internet, d.w.z. tijdsynchronisatie via internet.
- Als u geen Update kiest, voert u de tijd en de datum handmatig in.
- Kies de tijdzone van uw locatie en stel eventueel de zomer-/wintertijd in.
- Stel bij "Wifi-verbinding in stand-by "toestaan" op "Ja", indien u de radio via app per mobiele telefoon wilt inschakelen.

Opmerking:

Het apparaat gaat nu de beschikbare netwerken opzoeken, **Assistent zoekt** verschijnt op het display.

- Bij de eerste ingebruikneming wacht u nu een paar minuten.
- Als er geen draadloos netwerk wordt gevonden verschijnt "Opnieuw zoeken" of "Handmatige config."
- Controleer of uw router en wifi ingeschakeld zijn.

Opmerking netwerknaam:

- Als netwerknaam wordt de identificering van het draadloze netwerk bedoeld die gebaseerd is op IEEE 802.11. Elk Wireless LAN bezit een configureerbare SSID (Service Set IDentifier) om het draadloze netwerk eenduidig te identificeren. Dit is dus de naam van het netwerk. De uitzending van de SSID kan in de router uitgeschakeld worden. Dan kan de internetradio uw netwerk eventueel niet vinden. Controleer de instelling in de setup van uw router.

De wifi moet de SSID (zie afbeelding) uitzenden.

SSID's die ontvangen worden



- Soms vindt het apparaat meerdere wifi's.
- Druk op ▲▼, om door de draadloze netwerken te lopen en selecteer uw wifi door op SELECT (11) te drukken.
- Als het een open wifi betreft wordt de verbinding automatisch uitgevoerd.

Voor een beveiligd netwerk resp. de instelling van de codering WEP ("Wired Equivalent Privacy") / WPA/WPA2 ("Wi-Fi Protected Access") vindt u in de handleiding van uw router. WPA2 is de momenteel veiligste versleuteling. Bij oudere apparaten is WPA eventueel niet beschikbaar, kies dan WEP als versleuteling.

- Controleer of de DHCP-server van uw router geactiveerd is. De radio haalt dan automatisch een door de DHCP toegewezen netwerkadres. Anders moet u de internetradio handmatig configureren, zie pag. 46 (alleen aanbevolen voor ervaren netwerkgebruikers).

U kunt in het submenu opnieuw zoeken of het netwerk via [Manuele config.] handmatig configureren. Alleen aan te raden voor ervaren netwerkgebruikers.

- Als de SSID niet wordt uitgezonden, moet u de internetradio handmatig configureren, zie pag. 46.

Beveiligde netwerken

- Heeft u uw wifi-netwerk geselecteerd en is deze door een sleutel (Key) beveiligd, verschijnt het scherm voor het invoeren van deze sleutel.



- Het geselecteerde teken wordt steeds geaccentueerd weergegeven.
 - Met ▲▶▼ selecteert u de letters en tekens. Let op hoofd- en kleine letters. Druk op deze toetsen totdat het gewenste teken gemarkeerd is.
 - Druk op SELECT (11) om het gemarkeerde teken te bevestigen.
 - Met INFO (20) schakelt u direct naar BKSP (terug), OK of CANCEL.
 - Om een foutieve invoer te wissen, markeert u BKSP en drukt u op SELECT (11).
 - Markeer CANCEL en bevestig met SELECT (11), als u terug wilt keren naar de SSID-lijst.
 - Beëindig de invoer van de sleutel door OK te markeren en met SELECT (11) te bevestigen.
 - "Configuratie- ass. afgesloten" verschijnt. Bevestig met SELECT (11).
 - Het netwerk-setup is nu afgesloten en het wifi geconfigureerd.
- De verbinding wordt nu automatisch opgebouwd en het display wisselt naar de internetradio-modus.

Opmerking:

De ingevoerde WEP/WPA-sleutel wordt opgeslagen en moet niet opnieuw ingevoerd worden.

Schakel de SSID-Broadcast van uw router weer uit.

Opmerking databeveiliging:

Voordat u het apparaat verkoopt of doorgeeft, voert u een **RESET** uit om de gegevens terug te zetten op fabrieksinstellingen. Alleen dit garandeert het verwijderen van de opgeslagen netwerk-verbindingsgegevens.

WPS-verbinding

Opmerking: ondersteund uw router WPS (Wifi Protected Setup), kunt u de wifi-verbinding met een druk op de knop maken.

- In de SSID-lijst verschijnen de gevonden wifi's [**WPS**].
- Selecteer met ▲▶▼ [**WPS**] en bevestig met SELECT (11). Selecteer de manier **Push Button**, **PIN** of sla de instelling over met **Skip WPS**.
- **Push Button**: druk op de WPS-toets op uw router. De router begint met zoeken naar WPS-apparaten.


Opmerking:

Informatie over de WPS-functie vindt u in de handleiding van uw router. Let op de aanwijzingen op het display.

- **PIN**: selecteer **PIN** en noteer de op het display aangegeven PIN. Voer deze PIN in uw router.
- Als de verbinding succesvol is, verschijnt een bericht op het display.

Algemene functies van het apparaat bedienen

Hoe u het apparaat inschakelt

→ Druk op toets  (7, 8), het apparaat wordt ingeschakeld.

- Het display schakelt zich in.
- De netwerkverbinding wordt opgebouwd.
- De voor het laatst gekozen mode is actief.

Opmerking:

Trek voor gebruik van het apparaat de antenne (6) volledig uit.

→ Voor het navigeren in het menu zie pagina 22.

Hoe u het apparaat via de afstandsbediening bedient

Met de IR-afstandsbediening kunt u de belangrijkste functies van het apparaat gemakkelijk vanuit uw zitplaats bedienen.

- Richt de afstandsbediening op de ontvanger (2).
- Er moet een zichtcontact tussen zender en ontvanger gegarandeerd zijn.
- Als de reikwijdte van de afstandsbediening zich vermindert moet de batterij vervangen worden.

De maximale reikwijdte bedraagt ongeveer 6 meter direct voor het apparaat.

Hoe u de geluidsterkte kunt instellen

→ Druk op VOL (9, 10), om het gewenste volume in te stellen.
-- zachter,
+ harder

Hoe u de bron instelt

Druk herhaaldelijk op de toets MODE (22) om over te schakelen naar

- Internetradio, zie pagina 25
- Spotify Connect, zie pagina 28
- Muziek afspelen (= Mediaplayer), zie pagina 28
- DAB+ digitale radio zie pagina 37 of
- FM-radio zie pagina 40
- Bluetooth, zie pagina 24.

Bediening in de modus Bluetooth

- Met ►►|| (19) het afspelen onderbreken, hervatten.
- Met ◀◀►► (13, 18) titels instellen, kort indrukken.

Opmerking:


Bluetooth kan niet via Optical Out (3) afgespeeld worden.

Eco-Stand-by-modus

Het apparaat schakelt zich na een bepaalde tijd automatisch in de stand-by indien er geen weergave of signaal aanwezig is.

- Druk op toets  (8), om het apparaat weer in te schakelen.

Hoe u het apparaat uitschakelt

- Druk op toets  (7, 8), om de radio uit te schakelen, het display gaat uit. Tijd en datum worden weergegeven.
- In de stand-by is de radio uitgeschakeld maar de datum en tijd worden nog steeds weergegeven. Het apparaat is nog steeds met het stroomnet verbonden.



Hoe u in het menu navigeert

- Druk op toets MENU (23).

Het menu van de **actuele afspeel-modus** (internetradio, Spotify Connect, Mediaspeler, DAB, FM) wordt geopend.

- Door de submenu's navigeren: druk op ▲▼ van de afstandsbediening.
- Submenu-item activeren: op SELECT (11) drukken.
- Met ▲▼ door de instellingen van het submenu-item navigeren.
- Een instelling selecteren, activeren: SELECT (11) indrukken.
- Menu sluiten: druk op toets MENU (23).

Opmerking:

Als u per ongeluk een verkeerde toets ingedrukt heeft, kunt u met de ◀-toets op de afstandsbediening terug.

Taal instellen:

- Druk op de toets MENU (23). Selecteer met ▲▼ <Hoofdmenu>, <Systeeminstellingen> en vervolgens <Taal>. Bevestig telkens met SELECT (11).
- Selecteer met ▲▼ de gewenste taal en bevestig met SELECT (11).

Display



1: bron

3: tijd

2: zenderaam, titel, menu's....

4: statusregel: stereo, signaalsterkte, wifi

Menu overzicht


- Druk op de toets MENU (23). Selecteer met ▲▼ **Hoofdmenu** >.
- Bevestig met SELECT (11). Het hoofdmenu wordt geopend.
- Sluit het menu door op MENU (23) te drukken.




Hoofdmenu	Betekenis	Zie pagina
Internet radio	Weergave internet-radiozenders, Spotify	25
Spotify Connect	Muziek-Streaming-dienst	28
Muziek afspelen	Weergave van muziekbestanden via een wifi-verbonden computer, server;	30
DAB	Digitale radio DAB+	37
FM	FM-radio	40
Bluetooth	Bluetooth	24
Sleep	Sleep-functie	44
Wekker	Alarminstelling	42
Systeemconfiguratie	Systeem-instellingen	45

Apparaat met Bluetooth verbinden



- Druk herhaaldelijk op MODE (22) om naar Bluetooth te schakelen. Na een korte tijd knippert een symbool  op het display.
- Het apparaat bevindt zich in de koppeling-modus, d.w.z. het apparaat wacht op de verbinding met een nieuwe Bluetooth-apparaat of start een verbinding met een reeds gekoppelde Bluetooth-apparaat.
- Heeft u het te verbinden Bluetooth-apparaat al een keer met de IR 3A gekoppeld, hoeft u alleen de Bluetooth-modus in de smartphone activeren om een verbinding te maken.

Een apparaat koppelen:

- Zet het Bluetooth-apparaat in de koppeling-modus. Schakel de IR 3A in de Bluetooth-modus. Na korte tijd knippert het symbool  op het display.
- Het Bluetooth-apparaat zoekt naar de IR 3A, selecteer **IR 3A**.
- Bevestig een eventueel gevraagde code (code "0 0 0 0").

De Bluetooth-verbinding wordt gemaakt. Het symbool knippert niet meer.

Opmerking:

De reikwijdte bedraagt ca. 10 meter. Wanneer het Bluetooth-apparaat buiten deze reikwijdte komt wordt de verbinding onderbroken en het afspelen stopt.

Een nieuw apparaat koppelen:

Hiertoe moet u eerst een actief verbonden apparaat afkoppelen.

- Druk op MENU (23). "Verbinding afkoppelen" verschijnt. Kies "Ja" en bevestig dit met SELECT (11).
- Voer dan de verbinding uit zoals hierboven beschreven.

In het geheugen van het apparaat kunnen 8 reeds gekoppelde verbindingen bewaard worden. Elk nieuwe extra gekoppeld apparaat overschrijft het voor het laatst gepairde apparaat. Een RESET verwijdert alle verbidingsgegevens.

Inkomende oproep bij smartphones

- De muziekweergave wordt kortstondig uitgeschakeld en u kunt de oproep aannemen. Of de muziekweergave daarna opnieuw start is afhankelijk van het gebruikte mobiele apparaat.

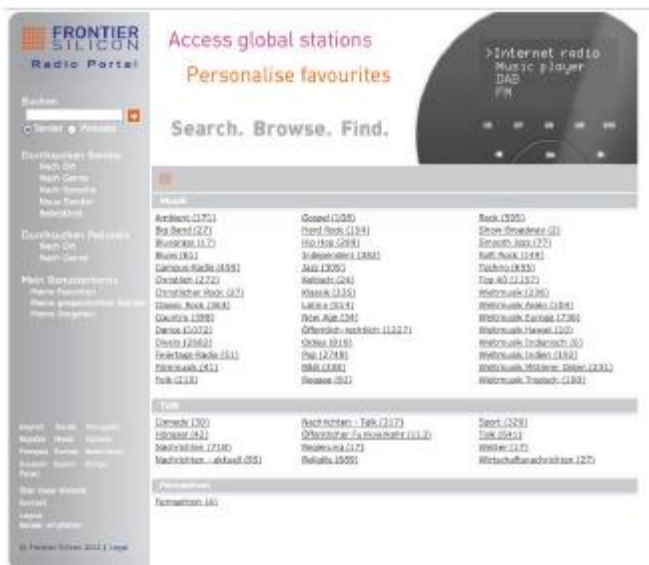
Hoe u de internetradio bedient

Overzicht menu internetradio

→ Druk in de modus internetradio op toets MENU (23). Onderstaande submenu's verschijnen:

<u>Internetradio</u>	<u>Betekenis</u>
Laatst beluistert	Lijst van de voor het laatst beluisterde zenders
Zenderlijst	Zenderlijst zie hieronder
Hoofdmenu	Zie menu-overzicht pagina 23
<u>Menu zenderlijst</u>	
Mijn favorieten	Bij „wifiradio-frontier.com“ toegevoegde favorietenzender *)
Lokaal Nederland	Alle internetradiozender in uw land gesorteerd op Alle zenders, geselecteerde zender, ...
Zender	Alle internetradiozender gesorteerd volgens Land, Genre, zender zoeken, ...
Podcasts	Podcasts (in het internet opgeslagen audio-bestanden) kunnen zoals de internetzender (stations) geselecteerd en ontvangen worden.
Mijn toegevoegde:	Internetzenders, die niet bij wifi-radio-frontier geregistreerd zijn *) U kunt bij wifiradio-frontier.com zenders handmatig toevoegen, die daar nog niet aanwezig zijn.
Help	Toegangscodes verkrijgen (toegangscodes *) FAQ

*) Hiertoe moet u zich bij www.wifiradio-frontier.com aanmelden en een account inrichten.



→ Voer uw email-adres in en een wachtwoord. Noteer deze gegevens.

Toegangscode genereren

→ Open in de internet-modus het menu en kies Zenderlijst>, Help>, Toegangscode verkrijgen>.

De toegangscode wordt aangemaakt en geldt alleen kortstondig. Voer uw aanmelding vlotjes uit en het beste zonder onderbrekingen. Noteer uw gegevens.

- Na de aanmelding kunt u vanaf de PC verschillende favorietenlijsten aanmaken en nieuwe zenders toevoegen.

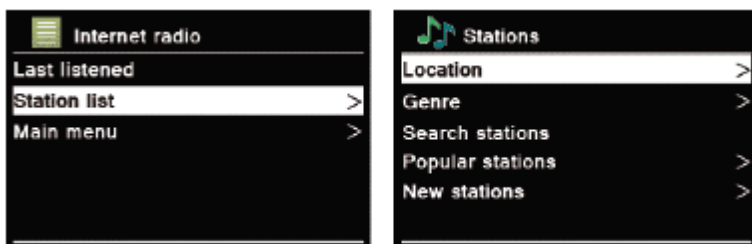
→ Voer uw toegangscode in. Het apparaat is nu "gekoppeld".

→ De geconfigureerde favorieten kunnen nu opgeroepen worden.



Hoe u een zender kunt selecteren

→ Druk op MODE (22) eventueel meermaals, om naar de internetradio-mode te schakelen.



→ Selecteer met ▲▼ **Zender >** en **Landen >** en bevestig met SELECT (11).

- Bij landen zijn er eventueel eerst continenten en vervolgens een alfanumerieke lijst van alle landen, in welke internetradio-zenders actief zijn.

→ U kunt met ▲▼ door de landenlijst navigeren en uw gewenste land met SELECT (11) bevestigen.

- De zenderlijst wordt getoond.

→ Selecteer uit **Alle zenders >**, **geselecteerde zender >** of volgens een verdere criteria bijv. **Jazz >**.

→ Selecteer hier de gewenste zender (▲▼) en bevestig met SELECT (11) (drukken). De zender is te horen.

Opmerking:

Als de zender ook podcasts bezit, opent zich een verdere keuze. Selecteer de zender of podcasts.

Podcasts beluisteren

Podcasts bieden de mogelijkheid naar wens een aantal van onder WWW verspreide programma's te beluisteren. Hierdoor kunt u gemiste uitzendingen nog beluisteren of uitzendingen die u bijzonder goed vond nog een keer beluisteren.

Om podcasts te vinden, zoekt u zoals normaal naar radiozenders, maar in plaats van de zender kiest u dan de **Podcast**.

Opmerking:

Niet alle zenders bieden hun uitzendingen als podcasts aan. Ook hoe lang een podcast beschikbaar blijft bepaald de zender. Vaak wordt een podcast voor één week beschikbaar gesteld, maar sommige zijn er ook voor een langere periode beschikbaar.

Verdere bedieningen

Toets	Functie
Toets ◀	schakelt terug naar de laatste functie
▲ ▼	opent het laatste menu
0 ... 9	Voorkeurzenders opslaan, oproepen. Cijfertoets indrukken en vasthouden, voor het opslaan resp. kort indrukken op een voorkeuzender op te roepen.
INFO	Omschrijving, Genre, betrouwbaarheid, bitrate/code, afspeelbuffer, datum Podcast: modulatie, Location, Episode, URL, ...
MENU	Menu's van de betreffende afspeelmodus

Opmerking:

Er zijn internetzenders, die een ander overdrachtsstandaard toepassen. Deze kunnen met uw radio niet ontvangen worden. Sommige internetzenders kunnen alleen via PC en webbrowser ontvangen worden, nadat de reclame of een videoclip geaccepteerd wordt. Deze zenders kunnen niet met uw internetradio ontvangen worden.

Hoe u Spotify kunt gebruiken

Met Spotify premium kunt u miljoenen van songs zonder reclame beluisteren. Uw favorieten, actuele hits en nieuwe ontdekkingen – alleen voor uw! Eenvoudig op “Play” drukken en de gewenste song wordt met hoge geluidskwaliteit afgespeeld.

Test Premium 30 dagen gratis onder

spotify.com/freetrial

Uw nieuwe radio heeft Spotify Connect

Met Spotify kunt u via de Spotify-app op uw mobiele telefoon, tablet of computer de muziek besturen, die op uw radio wordt afgespeeld. U kunt bellen, games spelen en zelfs de telefoon uitschakelen – de muziek blijft ononderbroken lopen.

Lees meer onder spotify.com/connect

Zo gebruikt u Connect

Om Connect te kunnen gebruiken heeft u Spotify Premium nodig.

- Maak met uw radio een verbinding met hetzelfde wifi-netwerk waarmee ook uw draadloze telefoon, tablet of computer is verbonden (meer informatie vindt u in de desbetreffende gebruiksaanwijzing).
- Open de Spotify-app op een van de apparaten en speel een song af.
- Wanneer u een app op uw draadloze telefoon gebruikt, tikt u linksonder op het display op de afbeelding voor de song.
- Voor tablet- en computer gebruiker: tip op het Connect-symbool.
- Kies uw radio uit de lijst. Wanneer deze niet wordt weergegeven, controleert u of de radio met dezelfde wifi-netwerk verbonden is als met uw telefoon, tablet of computer.

Klaar! Veel plezier bij het luisteren naar muziek!

Hoe u de Remote app gebruikt

Gebruik uw smartphone als virtuele afstandsbediening

U kunt uw smartphone als virtuele afstandsbediening voor het bedienen van het apparaat gebruiken.

Wat heeft u nodig?

- Een smartphone resp. een tablet (Apple of Android)
- Een draadloos thuisnetwerk

Voor het begin

- Verbindt de IR 3A met uw wifi-thuisnetwerk
- Verbindt uw iPhone of Android-geschikte smartphone met hetzelfde thuisnetwerk.

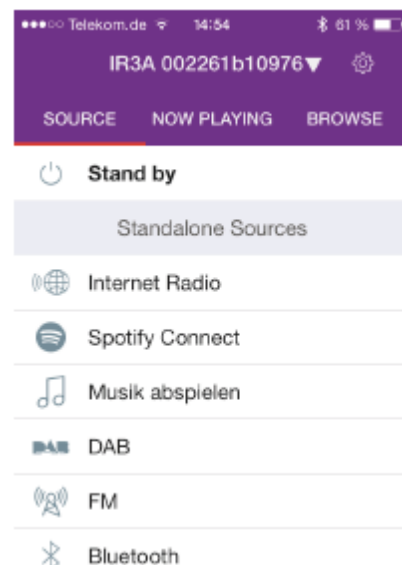
Downloaden van de toepassing

Download de Frontier “UNDOK App” uit de app-store van Apple of van Android Market. Deze app is gratis.

- Zoek in de App store of in Market naar “UNDOK”.
- Volg de instructies op de smartphone voor het downloaden van de app.
- Het symbool wordt aan het startscherm van uw smartphone toegevoegd.

Hoe u de app gebruikt

- Open op uw iPhone of Android-geschikte smartphone de app “UNDOK” en bepaal dan uw radio in het thuisnetwerk.
- Tip op “UNDOK” op uw iPhone of Android-geschikte smartphone.
- De smartphone doorzoekt uw thuisnetwerk. Uw radio en alle andere compatibele apparaten worden op uw smartphone weergegeven.
- Tip op “DUAL IR 3A” en voer eventueel de code 1 2 3 4 in.”.



Nu kunt u met de app de radio op afstand bedienen.

Hoe u de Mediaspeler bedient

In de **Mediaspeler** kunt u muziek beluisteren die bijv. via internet door een UPnP-server vrijgegeven is.

De internetradio kan de muziekbestanden op uw computer afspelen, die u bijv. met de Windows Media Player vanaf versie 11 beheerd. Om muziek van een Apple MAC af te spelen, heeft u een streaming software nodig zoals bijv. MediaTomb of EyeConnect.

Opmerking:

Neem in acht, dat via de WMP 11 alleen bestanden afgespeeld kunnen worden die **geen** kopieerbeveiliging bezitten.

Apple MAC: u moet een UPnP- programma installeren om toegang te verkrijgen op de iTunes Library.

Mediaspeler als UPnP-server gebruiken

De Windows Media-Player 11 (WMP11) kan als UPnP-mediaserver dienen (Universal Plug and Play). Na de installatie maakt de Media-Player 11 een bibliotheek aan van alle mediabestanden, die zich op de PC/MAC bevinden. Om deze bibliotheek met de internetradio te gebruiken, moet u de toegang configureren. Als u met UPnP-geschikte apparaten nog niet vertrouwd bent kunt u op internet onder www.upnp.org meer informatie verkrijgen.

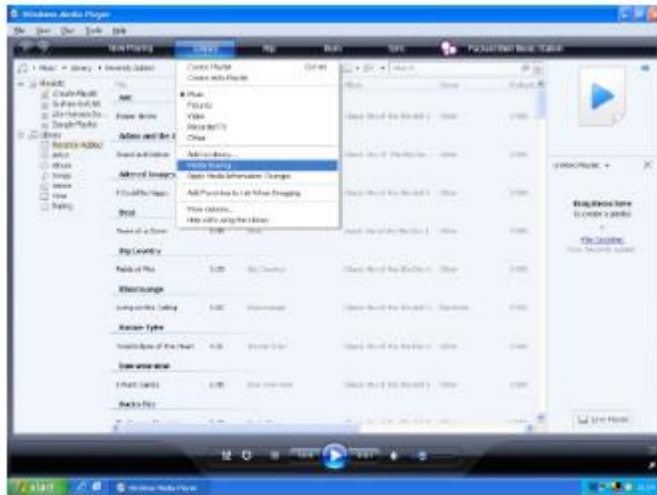
Normaalgesproken wordt het apparaat door de computer automatisch herkend, er wordt het volgende venster geopend:



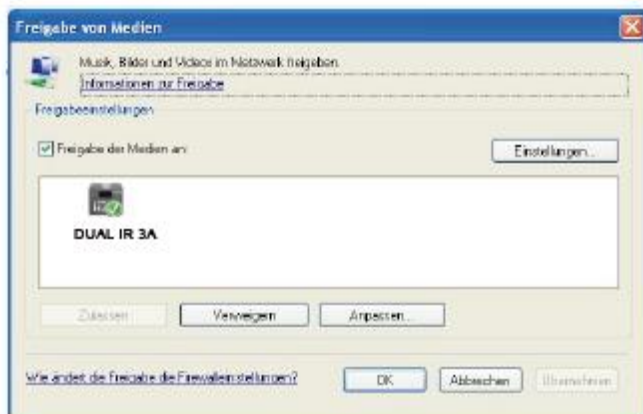
→ Nu kunt u de toegang op de mediabibliotheek “toelaten” of “vrijgeven instellen...” openen.



- Activeer de checkbox "vrijgeven van media" en klik op "IR 3A". Klik dan op "toestaan" en "overnemen".
- Indien de automatische herkenning niet werkt, opent u de Media player.
- Klik op "Mediabibliotheek" en "Media delen".



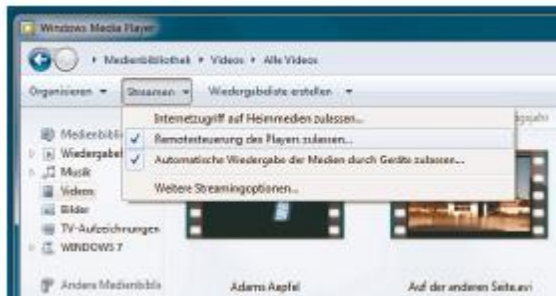
- Het venster voor delen verschijnt.



- Configureer de toegang tot de Media-player 11.

WMP12

Activeer de Windows media vrijgeven:



- Start de Windows Media Player.
- Klik op “Streamen”.
- Kies een optie:
 - Internettoegang voor thuisnetwerk toestaan
 - Externe besturing van mijn speler toelaten

Automatisch afspelen van de media door apparaten toestaan – u kunt deze optie kiezen, zodat bij het toevoegen van apparaten aan uw netwerk automatisch het streamen toegelaten wordt.

Wanneer u mediastreaming activeert, kunt u onder “Meer streamingopties” een lijst van de netwerk-apparaten weergeven. U kunt ook enkele apparaten toelaten of blokkeren.

Overzicht menu Media player

- Druk in de modus Media player op de toets MENU (23). Volgende submenu's verschijnen:

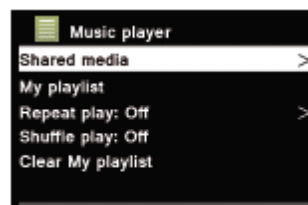
Media player	Betekenis
Gezamenlijke map	Overzicht van gedeelde mappen
Playlist	Afspeellijsten
Herhalen	Herhaalfunctie aan/uit
Shuffle	Willekeurige weergave aan/uit
Afspeellijsten leegmaken	De lijst wordt verwijderd
Server verwijderen	Gedeelde LAN server, mappen wissen
Hoofdmenu	Zie menu-overzicht pagina 23

Toegang tot gemeenschappelijke media

- Als u met het wifi net verbonden bent:
- Druk herhaaldelijk op MODE (22) totdat de **Muziek afspelen** verschijnt.
- Bevestig de **gezamenlijke mappen >** met SELECT (11).
- Als de zoekprocedure afgesloten is, selecteert u met ▲▶▼ de UPnP-server of PC.
- Selecteer de gedeelde mappen. Bevestig telkens met SELECT (11).
- Selecteer het type media **Muziek >** of voer opnieuw een zoekprocedure uit.

Na beëindiging van het zoekproces worden de bestanden in de mappen weergegeven. U kunt nu door de gevonden albums bladeren of door

- alle tracks
- genre,
- interpreet of volgens
- mappen gesorteerd worden



Bovendien zijn er afspeellijsten en een zoekfunctie.

In de mappen navigeren

Toets	Functie
BACK	schakelt in het menu een niveau terug (afstandsbediening toets ◀)
SELECT	indrukken: opent de map, een titel selecteren voor het afspelen (PLAY) ▲▶▼: door de bestanden lopen vooruit, terug
INFO	afspeeltijd, titel, interpreet, album, bitrate codec, aftastrate bijv. 44.1 kHz, buffer, datum
MENU	Menu, zie pag. 31

Zoekfunctie:

U kunt ook naar titels, interpreten, albums zoeken.

- Selecteer met ▲▶▼ **<zoeken>** en bevestig met SELECT (11).
- Voer de naam in (z. pag. 18) en kies dan **OK** en bevestig met SELECT (11).

Digitale media receiver: push

U kunt met de Windows Media Player op de PC opgeslagen audio-bestanden naar het apparaat via de „Push-modus“ streamen en afspelen.

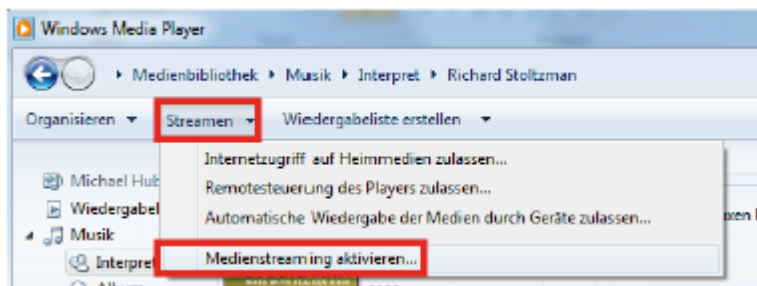
Opmerking:

Neem de volgende voorwaarden in acht:

- Windows 7 of hoger
- Windows Media Player 12 of hoger
- De PC en het apparaat moeten zich in hetzelfde netwerk bevinden
- Mediastreaming moet geactiveerd zijn.

Mediastreaming activeren

- Start de Windows Media Player
- Open het menu „Streamen“ en selecteer vervolgens „Mediastreaming activeren“.
Bevestig dit nogmaals in het nieuw geopende venster.

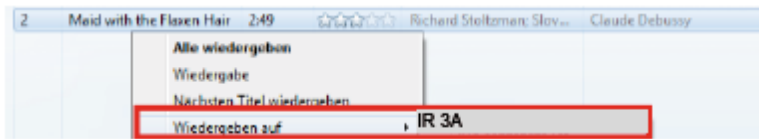


- Geef nu de toegang vrij. Selecteer hiertoe het veld “toestaan”, welke naast het apparaat verschijnt.

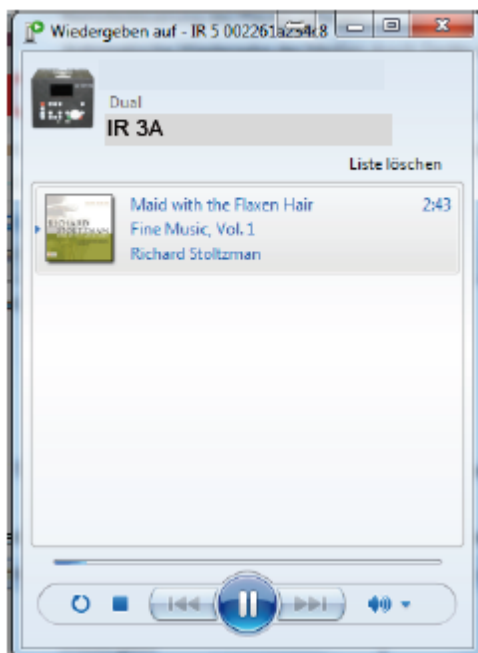


Audio-bestanden afspelen

- Selecteer een titel en open door klikken met de rechter muistoets het optiemenu.
- Onder „Afspelen via“ kan het apparaat geselecteerd worden.



Het afspeelvenster wordt geopend:



De DAB-functie

Wat is DAB+

DAB+ is een nieuwe digitale formaat, waarmee u een kristalhelder geluid zonder ruisen kunt beluisteren.

Anders dan bij gebruikelijke analoge radiozenders worden bij DAB meerdere zenders op dezelfde frequentie uitgezonden. Dit noemt men ensemble of multiplex. Een ensemble bevat het radiostation en meerdere servicecomponenten of diensten, welke individueel door de radiozenders uitgezonden worden. Meer informatie hieromtrent vindt u op www.digitalradio.de of www.digitalradio.ch.

Datacompressie

Digitale radio gebruikt het effect van het menselijke oor. Het menselijke oor neemt geluiden die onder een bepaalde geluidsstrekte liggen niet meer waar. Geluiden, die zich onder de zogenaamde rustgehoordrempel bevinden, kunnen dus uitgefilterd worden. Dit is mogelijk omdat in een digitale datastroom bij elke informatie-eenheid ook de bijbehorende relatieve geluidsstrekte voor andere eenheden opgeslagen is. In een geluidssignaal worden bovendien op een bepaalde grenswaarde de zachtere aandelen door de luidere overlapt. Alle geluidsinformaties in een muziekstuk, die onder de zogenaamde gehoordrempel vallen, kunnen uitgefilterd worden uit het uitgezonden signaal. Daardoor is de overgedragen datastrooming vermindert zonder waarneembare klankverschil voor de luisteraar (HE AACv2-manier als aanvullende codering voor DAB+).

Audiostream

Audiostreams zijn bij de digitale radio continue datastromen, die MPEG 1 audio layer 2 of AACv2-frames bevatten en zodoende akoestische informatie weergeven. Hiermede kunnen gewone radioprogramma's uitgezonden en op de ontvanger-zijde beluisterd worden. Digitale radio stuurt niet alleen radiogeluid met excellente geluidskwaliteit maar ook extra informatie. Dit kunnen informatie over het actuele programma (DLS bijv. titel, interpreet) zijn of onafhankelijk daarvan zijn (bijv. nieuwsberichten, weer, verkeer of tips).

DAB radio-ontvangst

Servicekeuze en zoeken

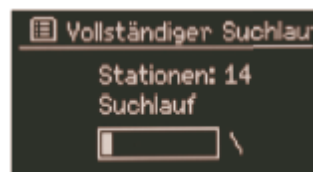
Het apparaat start automatisch een zender-scanprocedure zodra deze ingeschakeld wordt. Als er geen zender ontvangen wordt, verschijnt "Not available" op het display. Dit betekent dat er geen ontvangst of alleen heel zwakke ontvangst mogelijk is. In dit geval moet u de opstelplek veranderen.

Apparaat in de DAB-modus bedienen

Hoe u de afstemprocedure bij DAB uitvoert

De automatische afstemprocedure „Volledig scannen“ scant alle DAB –kanalen en vindt alle zenders die in het ontvangstgebied uitgezonden worden.

- Bij het eerste keer inschakelen van het apparaat start deze automatisch een scanprocedure.



Alternatief:

- Druk op toets MENU (23).
- Selecteer met ▲ ▼ > **volledig scannen**. Bevestig door drukken met SELECT (11).
- Het zoeken wordt gestart, op het display verschijnt een voortgangsbalk. Na het beëindigen van het zoeken wordt de zenderlijst weergegeven.

Zender kiezen

- U kunt de gevonden zenders in het apparaat kiezen, gebruik hiertoe ▲ ▼.
- Om een zender te beluisteren drukt u op SELECT (11).

Opmerking:

De radio gaat nadat ca. 10 seconden geen toets ingedrukt wordt terug naar de vorige zender.

Als er geen station gevonden wordt, controleert u de antenne, trek deze volledig uit. Verander eventueel de opstellingsplaats.

- Controleer of in uw gebied digitale radiostations uitgezonden worden. Let op de opmerking op pagina 16.

Hoe u DAB-zenders opslaat

In het zendergeheugen kunnen tot 15 DAB- voorkeurzenders opgeslagen worden.

Opmerking:

De opgeslagen zenders blijven ook bij een stroomuitval behouden.

- De ingestelde zender programmeren door langer op de cijfertoets 1 - 15 te drukken.

Geprogrammeerde zenders kiezen

- Druk op de gewenste cijfertoet.

Als er geen zender op de geselecteerde geheugenplaats opgeslagen is verschijnt "Geheugen leeg".

Wissen van een geheugenplaats

→ Programmeer een nieuwe zender op de desbetreffende geheugenplaats.

Volume-aanpassing

De compressierate compenseert dynamiekschommelingen en zodoende gepaard gaande volumevariaties.

→ Druk op de toets MENU (23) en selecteer met ▲▼ > **Volume-aanpassing**.
→ Bevestig dit door op de SELECT (11) te drukken.

Selecteer met ▲▼ de compressierate:

- DRC hoog – hoge compressie
- DRC laag – lage compressie
- DRC uit – compressie uitschakelen.

→ Bevestig dit door op de SELECT (11) te drukken.

Dynamic Label Plus

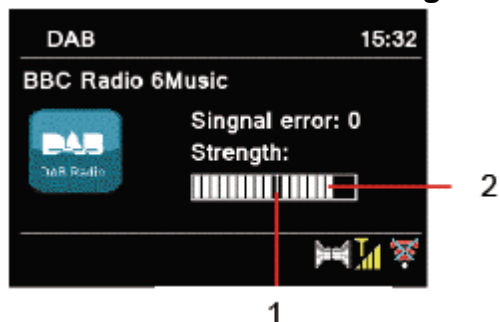
Tekstinformatie bij de programma's, zoals bijv. interpreet, songtitel, naam van de album enz. en eventueel het albumcover verschijnen op het radiodisplay (indien dit door de zender ondersteund wordt).

DAB: niet meer actieve zenders wissen

U kunt niet meer uitzendende zenders uit de zenderlijst wissen.

→ Druk op de toets MENU (23) en selecteer met ▲▼ > **inactieve zender**.
→ Bevestig door op SELECT (11) te drukken.
→ Kies met ▲▼ > **Ja** en bevestig dit door op SELECT (11) te drukken.

Hoe u informatie kunt weergeven



→ Druk meermaals op de INFO-toets (6) om door de verschillende informatie te schakelen, zoals bijv. type programma, multiplexnaam, frequentie, signaalfout, databitrate, programmaformaat, datum, DLS, tijd, interpreet. Zie pag. 47.

Signaalsterkte:

- De markering 1 toont het benodigde niveau.
- De indicatie 2 toont de signaalsterkte.

- Bij zenders, waarvan de signaalsterkte onder het benodigde niveau ligt, is het uitgezonden signaal niet voldoende.

Zenders sorteren

U kunt de volgorde van de zenders veranderen onder **zendervolgorde**, sorteer deze volgens:

- alfanumeriek
- provider
- geldig

Hoe u de FM- radio kunt bedienen

- Schakel naar **FM** met de toets MODE (22). Eventueel deze toets herhaaldelijk indrukken.
- Richt de antenne, trek deze volledig uit.
- Vervolgens verschijnt de frequentie. Als er een RDS-signaal wordt ontvangen, verschijnt de naam van de zender en eventueel meer informatie.



Bij de eerste keer inschakelen is als standaard de frequentie 87,5 MHz ingesteld.

- Heeft u al een zender ingesteld of geprogrammeerd, wordt de voor het laatst beluisterde zender weergegeven.

Handmatige zenderkeuze

- Druk op ▲ ▼ voor het instellen van de frequentie, dit verandert de ontvangsfrequentie stapsgewijs omhoog of omlaag. In het FM-bereik in 0,05 MHz-stappen. Hiermede kunnen ook zwakke zenders ingesteld worden, als de frequentie bekend is.

Zenders opzoeken

- Druk op ▲ ▼ en houdt deze ingedrukt om een automatische zoekprocedure te starten. Op het display loopt de zenderfrequentie omhoog. Bij het automatische zoeken worden alleen sterke zenders gevonden. Zwakke zenders kunnen alleen handmatig ingesteld worden.
- Als een FM-zender met een voldoende sterk signaal ontvangen wordt, stopt het scannen en de zender kan beluisterd worden.

Opmerking:

In het menu kunt u de gevoeligheid voor het zoeken instellen.

De zenderfrequentie wordt telkens op het display getoond.

Opmerking:

Meestal worden FM-zenders in stereo ontvangen, op het display verschijnt dan een stereo-symbool (twee luidsprekers).

Als de FM-ontvangst veel storingen heeft, kunt u in het menu > **Audio-instelling** op “**alleen mono**” instellen, om het ruisen te verminderen.

Opmerking:

- Voor het instellen van zwakke zenders gebruikt u de handmatige zenderkeuze.
- U kunt in het menu “Zoek-instelling” kiezen of de automatische zoekfunctie naar alleen sterke zenders (**alleen sterke zenders : Ja**) of alle zenders (**alleen sterke zenders: Nee**) zal zoeken.



Zenders programmeren (PRESET)

→ Druk bij een gewenste zender langer op de cijfertoetsen 1-15.

Geprogrammeerde zenders kiezen

→ Druk op de gewenste cijfertoets.

Als er geen zender op de geselecteerde geheugenplaats opgeslagen is verschijnt "**Geheugenplaats leeg**".

Wissen van een geheugenplaats

→ Programmeer een nieuwe zender op de desbetreffende programmaplaats.

Overzicht FM menu

Submenu	Instelling
Zoekfunctie instellen	Alleen sterke zenders: Ja = alleen sterke zenders zoeken Nee = ook zwakke zenders zoeken
Audio instelling	Alleen mono = Ja/Nee
Hoofdmenu	Zie menu overzicht pag. 23

FM-ontvangst met RDS-informatie

RDS is een manier voor het uitzenden van extra informatie via FM-zenders. Bijv. sturen zenders met RDS hun zendernaam of het type programma mee. Dit wordt op het display weergegeven, eveneens het RDS-symbool.

→ Met de toets INFO (20) kunt u naar PTY, radiotekst, datum, frequentie schakelen.

Hoe u de kloktijd en wektijd kunt instellen

Opmerking:

Controleer na de eerste ingebruikneming van de radio de kloktijd en stel deze eventueel opnieuw in. Na een stroomuitval moet de tijd opnieuw ingesteld worden.

De tijd wordt automatisch via wifi (internet) of DAB ingesteld.

De tijd wordt in stand-by weergegeven. U kunt twee wektijden programmeren. Bij een actieve wekfunctie verschijnt het wek-symbool (belletje) op het display.

Opmerking:

Nadat u een DAB-zender ingesteld of een internetverbinding opgebouwd heeft, wordt de datum en de tijd automatisch geactualiseerd.

- U kunt de tijdsweergave in het tijd-menu veranderen.

Hoe u de wektijd instelt



- Druk op toets ALARM (16), de radio is daarbij ingeschakeld..
- Selecteer de wektijd, bijv. **Wekker 1** of **Wekker 2**.
- U kunt met de toetsen ▲ ▼ navigeren., instelling opslaan: SELECT (11) indrukken.

Herhaling	- uit - dagelijks - eenmalig - in het weekeinde of - op werkdagen (heeft u eenmalig geselecteerd, kunt u de datum instellen op welke u gewekt wilt worden)
Wektijd	gewenste wektijd instellen
Modus	- internetradio - DAB - FM - of zoemer
Zender	“Voor het laatst beluistert” of een voorkeurzender
Volume	1....32
Opslaan	

- Selecteer “Opslaan” en bevestig door drukken op SELECT (11).
- > **Wekker opgeslagen** verschijnt. De instelling is opgeslagen.
- De ingestelde wekfunctie wordt door het bel-symbool op het display aangeduid.


Bij het bereiken van de ingestelde wektijd, schakelt zich het apparaat met de geselecteerde bron en volume in.

Opmerking:

Bij een stroomuitval of het per ongeluk trekken van de netstekker functioneert de wekker **niet**.

- Controleer de kloktijd.

Wekker na alarm uitschakelen

- Druk op de -toets (1), om de wekker uit te schakelen.
- Druk op SELECT (11) of SNOOZE (15), om de sluimerfunctie in te schakelen. Verander de sluimertijd door herhaaldelijk op SELECT (11) te drukken.

Wekker uitschakelen

- Druk in stand-by herhaaldelijk op toets ALARM (16).
- De afzonderlijke wektijden worden in- of uitgeschakeld.
- De weksymbolen verschijnen overeenkomstig op het display.

Hoe u de SLEEP-functie kunt gebruiken

U kunt de tijd in 15-minuten-stappen instellen, na welke zich het apparaat van 0 – 60 minuten uit elke modus in de stand-by schakelt.

- Druk herhaaldelijk op toets SLEEP (17).
- Alternatief: druk op MENU (23) en selecteer in het hoofdmenu > **Sluimer**.
- Stel met de toetsen ▲▼ de gewenste slaaptijd in en bevestig deze door op SELECT te drukken.

Na verloop van de ingestelde tijd schakelt het apparaat zich automatisch in de stand-by.

De systeeminstellingen kiezen

- Druk op MENU (23). Selecteer in het hoofdmenu **Systeem instellingen** > en druk op SELECT (11).
- Navigeer met de toetsen ▲ ▼ in het submenu en open het gewenste item met SELECT (11).

Volgende submenu-items zijn beschikbaar:

Submenu	Betekenis
Equaliser	Klankinstelling
Internetconfiguratie	bijv. scannen naar wifi's
Tijd, datum	Tijdzone instellen: Amsterdam, Madrid..... zomer/wintertijd: aan/uit
Taal	Bedieningstaal
Fabrieksinstelling	Apparaat terugzetten op fabrieksinstelling. Alle instellingen worden gewist! Zie pag. 47.
Software update	Selecteer „Nu controleren“, om actuele firmware te zoeken. Een update kan een paar minuten duren. Schakel het apparaat nooit uit tijdens een update. Dit kan het apparaat eventueel onherstelbaar beschadigen. Als er geen nieuwe firmware beschikbaar is, verschijnt „Software up to date“. Stel bij „Auto-update“ de periodieke controle in.
Configuratie-assistent	Zie pag. 16
Info	Software-versie, radio ID
Verlichting	Displayverlichting in bedrijf, stand-by

Tijdinstelling

Volgende submenu-items zijn beschikbaar:

Submenu	Opmerking
Tijd-/datuminst	Tijd handmatig instellen Waarde met de toetsen ▲ ▼ instellen en met SELECT (11) bevestigen (drukken)
Actualiseren instellen	Update van DAB, FM Update internet of geen update
Formaat instellen	Tijdsformaat 12h, 24 h
Tijdzone instellen	UTC-tijd instellen
Zomer-/wintertijd	Aan/uit

Overzicht menu internet-instellingen

Selecteer het submenu met de toetsen ▲▼ en open het gewenste item met SELECT (11).

Volgende submenu-items zijn beschikbaar:

Submenu	Instelling	Opmerking
Netwerk-assistent	Automatisch zoeken en configureren van WiFi, pag. 16	
PBC Wifi opbouw	Instelling voor WPS zie pag. 19	Opmerking: de router moet geschikt zijn voor WPS-PBC
Instellingen weergeven	Actieve connectie MAC adres Wifi regio DHCP SSID IP adres	Actuele instellingen bekijken
Handmatige instellingen	draadloos DHCP enable DHCP disable	Instellingen handmatig uitvoeren zie hieronder Alleen voor ervaren netwerk-gebruikers!
Netremote PIN setup	Pin voor netremote invoeren: 1 2 3 4	
Netwerkprofiel wissen	Opgeslagen wifi-netwerken. weergeven en wissen	
Wifi-verbinding in stand-by toestaan		Ja / Nee

Handmatige instellingen

Gebruik deze optie, om netwerk-instellingen handmatig te configureren.

De **ervaren** gebruikers voeren de handmatige instellingen in 9 stappen door gedetailleerde en user-gedefinieerde processen, om een nieuw draadloos **wifi**-netwerk toe te voegen.

Opmerking:

- Met de toets ◀ op de afstandsbediening kunt u terugspringen naar het vorige instelmenu.
- Selecteer de opties met toetsen ▲▼ en bevestigd de keuze met SELECT (11).
- Voer de namen (SSID) of sleutel (Key) in zoals op pagina 18 beschreven.

Fabrieksinstelling

Om het complete apparaat-geheugen te wissen voert u een **RESET** uit. De fabrieksinstellingen worden herstelt.

De fabrieksinstelling wordt via **Systeem instellingen >** opgeroepen.

→ Kies met de toetsen **▲ ▼ Ja** en druk op SELECT (11). Een reset wordt uitgevoerd.

Het complete geheugen is gewist, inclusief WEP / WPA en gebruiker-instellingen. WEP / WPA en gebruiker-instellingen moeten na een RESET opnieuw ingevoerd worden.

Let op: uw instellingen worden gewist!

→ Om te annuleren kies **Nee** en bevestig met SELECT (11).

Hoe u displayinformatie in de DAB/FM-werking kunt oproepen

Door op toets INFO (20) te drukken kunt u bijv. de volgende informatie weergegeven:

DAB-werking	FM – werking
Signaalsterkte / fouten	Radiotekst: doorlopende tekst met extra informatie, die evt. door de zender uitgezonden wordt.
Type programma Ensemble/Multiplex Groepsnaam Frequentie / kanaal	Type programma Frequentie
Signaalinformatie bitrate Geluidsformaat	Stereo, mono
Datum, tijd	Datum, tijd
DLS: doorlopende tekst met extra informatie, die evt. door de zender uitgezonden wordt.	
Titel, interpreet ...	Titel, interpreet ...

Het apparaat schoonmaken



Elektrische schok !

Om het gevaar van een elektrische schok te voorkomen mag u het apparaat niet met een natte doek of onder stromend water schoonmaken. Trek steeds de netstekker voordat u het apparaat schoonmaakt.

WAARSCHUWING!

Gebruik geen schurende sponzen, schurende schoonmaakmiddelen of oplosmiddelen zoals alcohol of benzine.

→ Maak de behuizing schoon met een zachte, iets met water bevochtigde doek.

Wat is Bluetooth

Bluetooth is een draadloze verbinding via een korte afstand. Een Bluetooth-apparaat kan storingen produceren of verkeerd werken wanneer:

- het ontvangst-/zendsysteem van een bluetooth-apparaat of de hoofdunit met een lichaamsdeel in aanraking komt,
- de draadloze overdracht door wanden, hoeken of scheidingswanden belemmert wordt,
- interferenties met apparaten optreden, welke hetzelfde frequentieband benutten, zoals medische apparatuur, magnetrons of draadloze netwerken.

Hoe u problemen kunt verhelpen

Als het apparaat niet juist functioneert, controleert u deze volgens de onderstaande tabellen. Als u de storing niet volgens de oplossingen in de tabel zelf kunt verhelpen neemt u contact op met de fabrikant.

Problemen met WiFi

Mogelijke oorzaak/oplossing

Controleer of een PC toegang heeft op internet en of actuele pagina's weergegeven kunnen worden.

Controleer of een DHCP-server beschikbaar is (lees hiertoe de handleiding van uw access-points, router). In dit geval kunt u de netwerkconfiguratie, zie pag. 46 of via de wizard, zie pag. 16, instellen.

Geef een alternatief statisch IP-adres op. In dit geval stelt u de netwerkconfiguratie handmatig in, zie pag. 46.

Controleer de Firewall-instellingen van uw router. Het apparaat benodigd een toegang op UDP en de TCP poorten 80, 554, 1755.

Geef de toegang vrij voor het MAC-adres van uw radio in uw router. Het MAC-adres van uw radio vindt u op pag. 46 onder het menu-item "Instellingen weergeven".

Bij WiFi met codering:

Controleer of de toegangscode (WEP/WPA key) juist ingevoerd is. Wanneer het apparaat ingeschakeld is en na het zoeken naar een netwerk het bericht "Verbinding fout" verschijnt controleert u of de code juist is. Anders moet u de netwerkconfiguratie controleren.

Als de netwerkverbinding functioneert, maar niet alle zenders worden weergegeven:

Problemen met de weergave van een zender

Mogelijke oorzaak/oplossing

1. De zender ligt eventueel in een andere tijdzone en zend nu niet uit.
2. De zender heeft het maximum aan luisteraars bereikt.
3. De zender is eventueel niet meer actief.
4. De link naar deze zender is niet meer actueel.
5. Misschien is de internetverbinding voor deze zender te langzaam, omdat hij te ver weg is. Probeer in dit geval deze zender via de PC op te roepen.

Problemen met de radio

Symptoom

Er wordt geen radiozender ontvangen

Er wordt geen DAB signaal ontvangen

Het geluid is zwak of slechte kwaliteit

Mogelijke oorzaak/oplossing

Het apparaat is niet in de radio-modus.
Toets MODE indrukken.

Controleer of in uw regio DAB ontvangst mogelijk is. Richt de antenne opnieuw.
Probeer een andere zender te ontvangen

Andere apparaten, bijv. televisie storen de ontvangst.
Plaats het apparaat verder weg van zulke apparaten.

De antenne is niet uitgetrokken of verkeerd gericht.
Trek de antenne uit.
Draai de antenne om de ontvangst te verbeteren.

Problemen met het apparaat

Symptoom

Het apparaat laat zich niet inschakelen

Er is geen geluid te horen

Er is een ruisen te horen.

Er zijn andere bedieningsstoringen, luide geluiden of de display werkt niet juist.

Het display wordt niet ingeschakeld

Mogelijke oorzaak/oplossing

Het apparaat wordt niet gevoed.
Netvoeding:
Steek de stekkernetvoeding in een stopcontact.

Verhoog het volume.
Evt. is de verkeerde bron geselecteerd.

In de nabijheid van het apparaat zendt een mobiele telefoon of een ander apparaat storende radiogolven uit.
Verwijder deze apparaten uit de omgeving van de radio.

Elektronische componenten van het apparaat zijn gestoord.
Netvoeding:
Trek de netstekker en laat het apparaat 10 s van de stroombron afgekoppeld. Sluit het apparaat opnieuw aan.

Apparaat inschakelen.
Netstekker trekken en opnieuw aansluiten. Apparaat inschakelen.

Problemen met Bluetooth

Symptoom

Geen geluid

Mogelijke oorzaak/oplossing

Controleer of het bluetooth-apparaat juist gekoppeld en verbonden is en of het apparaat ingesteld is voor streamen van audio. Druk op ►I.

Regel het volume van het Bluetooth-apparaat en het aangesloten audio-apparaat.

Overtuig u ervan dat als bron "Bluetooth" is gekozen. Controleer of het Bluetooth-apparaat zich binnen reikwijdte bevindt.

Na het aan- en uitschakelen eventueel de verbinding opnieuw maken.

Eventueel de kabel bij AUX-aansluiting verwijderen.

Moeten de apparaten elke keer opnieuw "gekoppeld" worden?

Als een apparaat een keer gekoppeld is moet het niet opnieuw gekoppeld worden. U moet echter het Bluetooth-apparaat met de adapter verbinden. Kies hiertoe de adapter IR 3A uit de lijst van de Bluetooth-apparaten.

Algemeen

Het apparaat kan slechts met één Bluetooth-apparaat tegelijkertijd verbonden worden.

Richtlijnen en normen

Dit product is conform

- Laagspanningsrichtlijn (2006/95/EU),
- EMC-richtlijn (2004/108/EU)
- Richtlijn voor het CE- kenmerk en
- de eisen voor de richtlijn over radio-
grafische en telecommunicatie-zendinstallaties
(FTEG) en de richtlijn 1999/5/EU (RTTE).



De volledige tekst van de conformiteitsverklaring vindt u op:
<http://dgc-electronics.de/files/DOC/>

Technische gegevens

Afmetingen apparaat (b x h x d)	150 mm x 103 mm x 47 mm
Gewicht:	ca. 0,4 kg
Spanningsvoorzorging:	ingang 100 – 240 V ~, 50/60 Hz, uitgang: 6 V, 0,5 A
Verbruik	3 W max.
Ontvangstfrequenties: FM analoog Digitale band III Antenne:	FM 87,5–108 MHz DAB 174–240 MHz DAB/FM- antenne
Wifi-codering:	WEP, WPA, WPA2
Omgevingscondities:	+5 °C tot +35 °C 5 % tot 90 % rel. luchtvochtigheid (niet condenserend)
AUX-aansluiting:	3,5 mm jack plug
Optical Out	Toslink
Bluetooth	2,4 GHz, V2.1 + EDR A2DP
Max. Reikwijdte	zichtlijn ca. 10 m

De daadwerkelijke reikwijdte is afhankelijk van verschillende factoren zoals obstakels tussen de apparaten, magnetische velden om een magnetron, statische elektriciteit, ontvangstgevoeligheid, antenne vermogen, bedrijfssysteem, softwaretoepassing enz.

Bluetooth-apparaat met geactiveerde A2DP (Advanced Audio Distribution Profile).

Technische veranderingen en vergissingen onder voorbehoud.
De afmetingen zijn ongeveer.

Hoe u de fabrikant kunt bereiken

DGC GmbH
Graf-Zeppelin-Str. 7
D-86899 Landsberg
www.dual.de

Aanwijzingen voor de afvalverwijdering

Verwijdering van de verpakking

Uw nieuwe apparaat werd door de verpakking tijdens transport beschermd. Alle toegepaste materialen zijn milieuvriendelijk en recyclebaar. Help mee en verwijder de verpakking op een milieuvriendelijke manier. Informeer u bij uw handelaar of bij het afvalbrengpunt van uw gemeente. Bij het afvoeren van het apparaat haalt u eerst de batterijen er uit.



Verstikkingsgevaar!

Laat verpakkingsmateriaal niet achteloos rondslingeren. Plastic folie/ -zakken, piepschuim enz. zouden voor kinderen gevaarlijk speelgoed kunnen zijn.

Correcte verwijdering van dit product (elektronisch afval)



Dit apparaat is volgens de richtlijn 2002/96/EU over elektrische en elektronische verbruikte apparatuur (WEEE) gekenmerkt.

De aanduiding op dit product, op de verpakking of in de bijbehorende literatuur geeft aan, dat het aan het eind van zijn levensduur niet samen met het normale huisvuil verwijderd mag worden. Verwijder dit product a.u.b. gescheiden van het andere afval, om geen schade toe te brengen aan het milieu resp. de menselijke gezondheid. Recycle het apparaat, om het duurzame hergebruik van grondstoffen te bevorderen. Zo voldoet u aan de wettelijke verplichtingen voor afvalscheiding en draagt u bij aan de bescherming van het milieu.



Levensgevaarlijk!

Bij niet meer te gebruiken apparatuur de stekkernetvoeding trekken. Netsnoer doorknippen en met de stekker verwijderen.