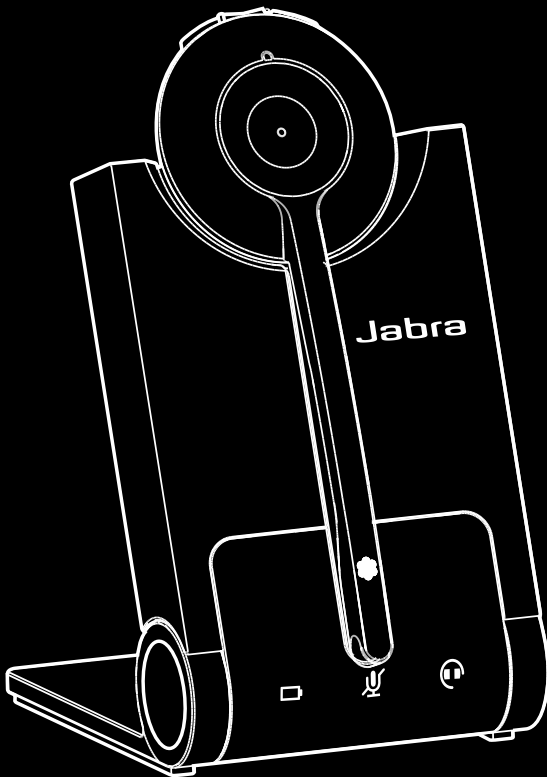


**Jabra®**

# Jabra PRO™ 920 Duo



Gebruikershandleiding

[www.jabra.com](http://www.jabra.com)

# INHOUD

<b>1. WELKOM .....</b>	<b>4</b>
<b>2. PRODUCTOVERZICHT.....</b>	<b>5</b>
2.1 INHOUD VAN DE DOOS.....	5
2.2 OVERZICHT HEADSET.....	7
2.3 OVERZICHT BASISSTATION.....	7
2.4 OPTIONELE ACCESSOIRES.....	8
<b>3. AANSLUITEN OP EEN BUREAUTELEFOON .....</b>	<b>9</b>
3.1 INKLAPBARE VOET BASISSTATION.....	9
3.2 AANSLUITEN OP EEN BUREAUTELEFOON.....	10
3.3 STROOMTOEVOER AANSLUITEN OP BASISSTATION.....	12
3.4 DE HEADSET IN DE HOUDER PLAATSEN.....	12
<b>4. GELUID VAN DE BUREAUTELEFOON CONFIGUREREN.....</b>	<b>13</b>
4.1 DE KIESTOON INSTELLEN.....	13
4.2 HET MICROFOONVOLUME INSTELLEN.....	13
<b>5. FUNCTIES VAN DE JABRA PRO 920 DUO.....</b>	<b>14</b>
5.1 MULTIFUNCTIONELE KNOP VAN DE HEADSET .....	14
5.2 LUIDSPREKERVOLUMEKNOPPEN VAN DE HEADSET .....	14
5.3 RUGGESPRAAKKNOP VAN DE HEADSET.....	14
5.4 INDICATIELAMPJE VAN DE HEADSET .....	15
5.5 AUDIO-INDICATOREN VAN DE HEADSET .....	15
5.6 INDICATIELAMPJES BASISSTATION .....	16
<b>6. GESPREKKEN BEHEREN.....</b>	<b>17</b>
6.1 GESPREKKEN BEGINNEN, BEANTWOORDEN EN BEËINDIGEN.....	17
6.2 SCHAKELEN TUSSEN DE TELEFOON EN DE HEADSET.....	17
6.3 VERGADERGESPREK MET MEERDERE HEADSETS.....	17
<b>7. GEAVANCEERDE FUNCTIES VAN DE JABRA PRO 920 DUO</b>	<b>18</b>

7.1	SAFETONE™ GEHOORBESCHERMING.....	18
7.2	DRAADLOOS BEREIK.....	18
7.3	ENERGIEBEHEER.....	18
7.4	GESPREKSBEHEER OP AFSTAND.....	18
7.5	DE GEAVANCEERDE INSTELLINGEN AANPASSEN.....	19
7.6	DE GEAVANCEERDE INSTELLINGEN RESETTEN.....	20
7.7	INSTELLINGEN NAAR MEERDERE JABRA PRO 920 DUO BASISSTATIONS KOPIËREN.....	20
7.8	KOPPELING FORCEREN (EEN NIEUWE PRIMAIRE HEADSET KOPPELEN).....	20
7.9	FIRMWARE EN INSTELLINGEN HEADSET BIJWERKEN (SERVICEKABEL) .....	20
<b>8.</b>	<b>ONDERSTEUNING.....</b>	<b>21</b>
8.1	VEELGESTELDE VRAGEN EN PROBLEMEN OPLOSSEN.....	21
<b>9.</b>	<b>TECHNISCHE SPECIFICATIES.....</b>	<b>22</b>
9.1	JABRA PRO 920 DUO-HEADSET.....	22
9.2	HEADSET-BATTERIJ.....	22
9.3	MATERIAAL EN ALLERGIEËN.....	23
9.4	JABRA PRO 920 DUO-BASISSTATION.....	23
9.5	PRODUCT AFVOEREN.....	23
9.6	CERTIFICERING EN VEILIGHEIDSGOEDKEURING.....	24

# 1. WELKOM

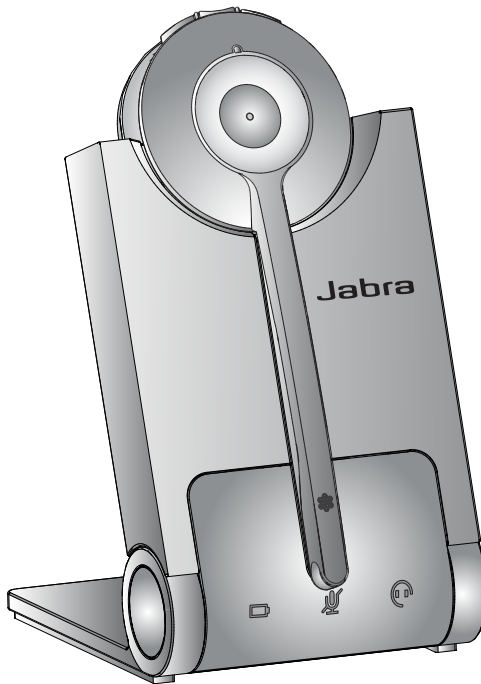
Van harte gefeliciteerd met de aanschaf van uw nieuwe Jabra PRO 920 Duo. We zijn ervan overtuigd dat u onder de indruk zult zijn van de vele functies, het draaggemak en de hoge mate van gebruikersvriendelijkheid van de headset.

## **Kenmerken van de Jabra PRO 920 Duo-headset**

- Uitzonderlijke geluidskwaliteit.
- Bedieningsknoppen voor volume en ruggespraak.
- Intuïtieve multifunctionele knop waarmee u eenvoudig gesprekken kunt afhandelen.
- Indicatielampje en audio-indicatoren.
- Geavanceerde gehoorbescherming dankzij SafeTone™.
- Ruisonderdrukkende microfoon.
- Automatische slaapstand voor energiebesparing.
- Draagstijlen met hoofdband en oorhaak (de oorhaak wordt niet in alle landen geleverd).

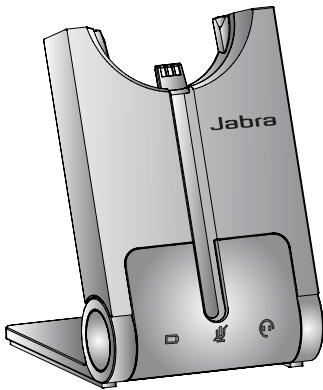
## **Kenmerken van het Jabra PRO 920 Duo-basisstation**

- Oplaadhouder voor headset.
- Indicatielampjes voor de gespreksstatus.
- Batterij-indicatoren.
- Spraakgestuurde configuratie.
- Ingang voor Jabra LINK-adapter en GN1000 Remote Handset Lifter.



## 2. PRODUCTOVERZICHT

### 2.1 INHOUD VAN DE DOOS



Basisstation



Headset

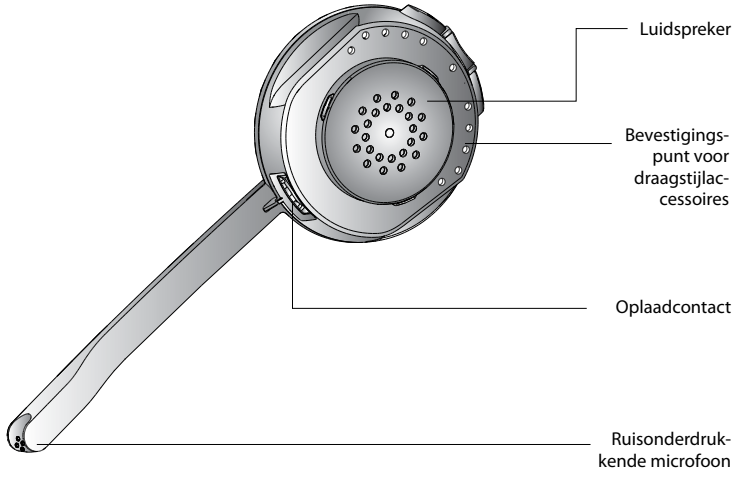
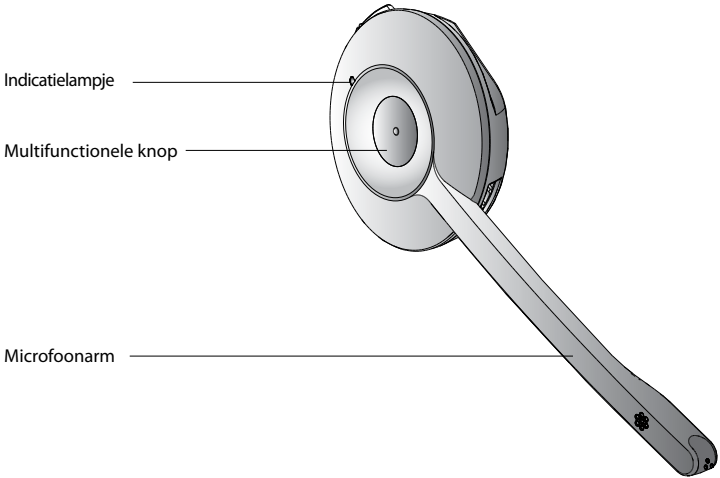
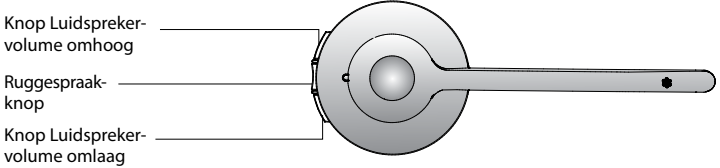


Voedingsadapter

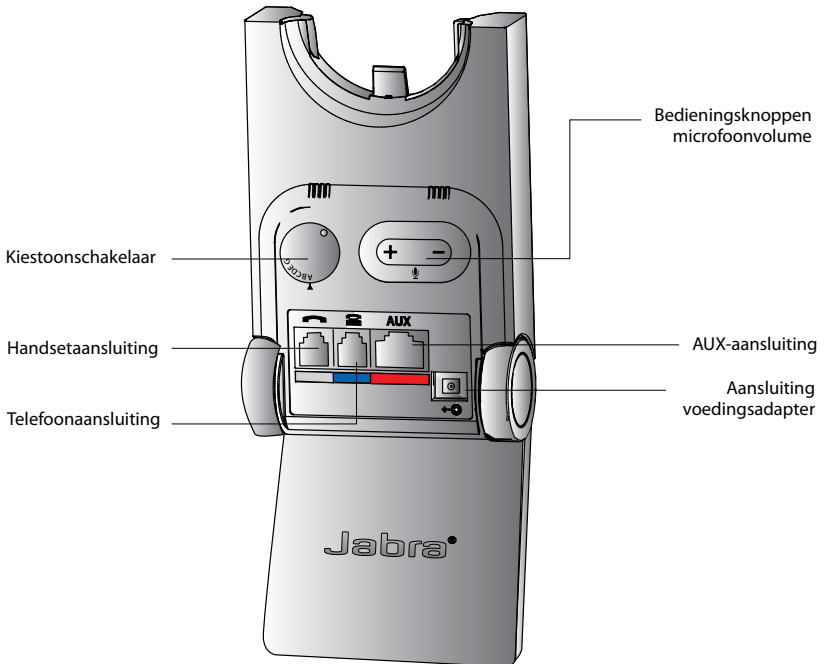
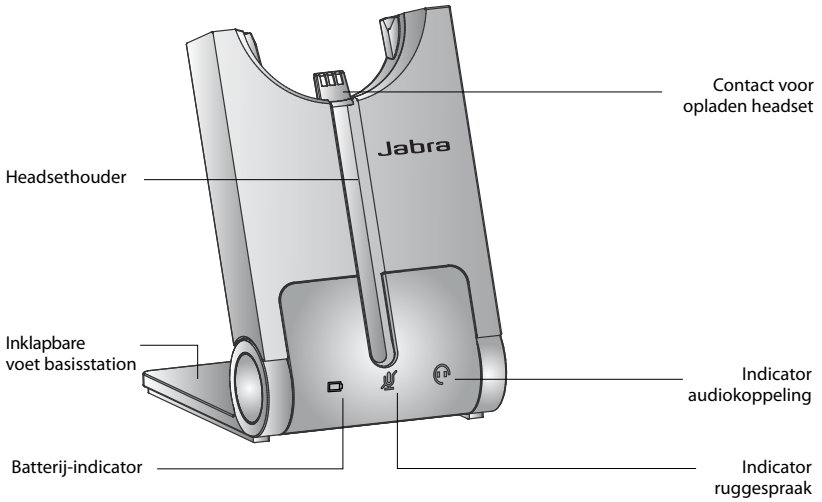


Telefoonkabel

## 2.2 OVERZICHT HEADSET

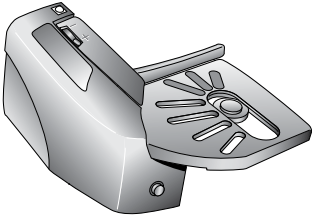


## 2.3 OVERZICHT BASISSTATION

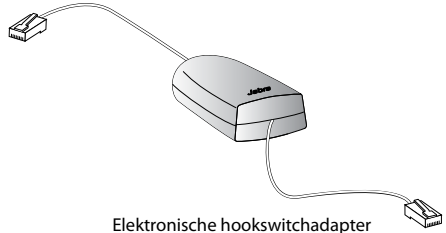


## 2.4 OPTIONELE ACCESSOIRES

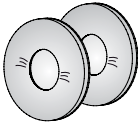
De volgende Jabra PRO-accessoires zijn afzonderlijk verkrijgbaar. Bezoek [jabra.com](http://jabra.com) voor een volledig overzicht van de beschikbare accessoires.



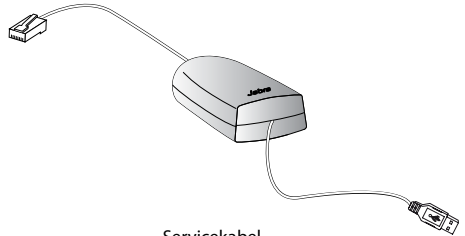
Jabra GN1000



Elektronische hoekswitchadapter  
(product kan afwijken van afbeelding)



Reserveoorkussentjes



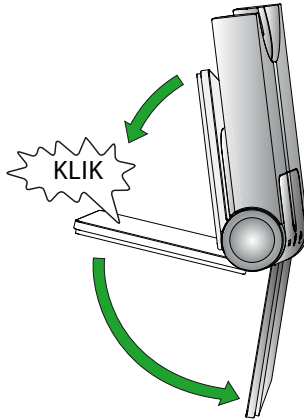
Servicekabel



### 3. AANSLUITEN OP EEN BUREAUTELEFOON

#### 3.1 INKLAPBARE VOET BASISSTATION


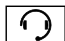
De voet van het Jabra PRO 920 Duo-basisstation heeft drie standen: opgeklapt, dichtgeklapt en staand, zoals weergegeven.

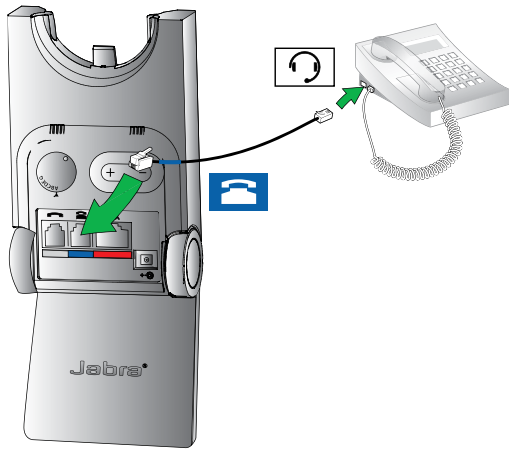


**OPTIE 1**

**Bureautelefoon met headsetaansluiting**

Dit type bureautelefoon is uitgerust met een speciale headsetaansluiting (meestal op de achterzijde van de telefoon). Er zit vaak een knop op het voorpaneel om te schakelen tussen headset en handset.

1. Sluit de meegeleverde telefoonkabel aan op de aansluiting  van het basisstation.
2. Sluit de telefoonkabel aan op de headsetaansluiting  van de bureautelefoon.

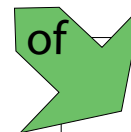
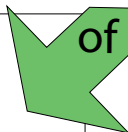
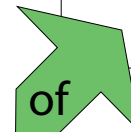
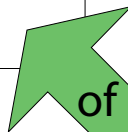
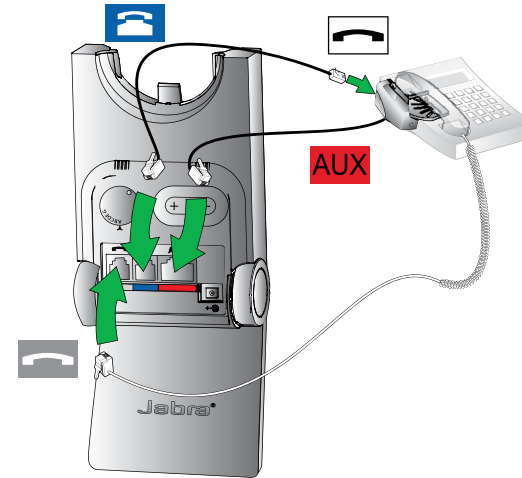


**OPTIE 3**

**Bureautelefoon met GN1000**

Met de GN1000 Remote Handset Lifter wordt de handset van de bureautelefoon handmatig opgenomen om een gesprek te beginnen of te beantwoorden. Raadpleeg de handleiding van de GN1000 voor de montageaanwijzingen.

1. Koppel de handsetkabel van de bureautelefoon los van het toestel.
2. Sluit de handsetkabel aan op de aansluiting  van het basisstation.
3. Sluit de meegeleverde telefoonkabel aan op de aansluiting  van het basisstation.
4. Sluit de telefoonkabel aan op de headsetaansluiting van de bureautelefoon.
5. Sluit de GN1000-kabel aan op de aansluiting  van het basisstation.



**OPTIE 2**

**Bureautelefoon met Jabra Link**

Met de Jabra Link-adapter kunt u een inkomend gesprek beantwoorden of beëindigen met de multifunctionele knop op de headset.

Neem contact op met uw plaatselijke Jabra-leverancier voor een Jabra Link-adapter voor de desbetreffende bureautelefoon.



1. Sluit de Jabra Link-adapter aan zoals weergegeven in de adapterhandleiding die met de Jabra Link is meegeleverd. Bij sommige telefoons moet ook de telefoonkabel worden aangesloten.
2. Bel met een andere telefoon naar uw aangesloten bureautelefoon om de Jabra Link-adapter in te schakelen. Wacht 10 seconden voordat u de telefoon beantwoordt.

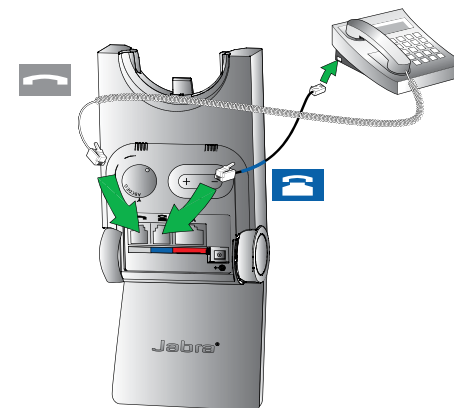


**OPTIE 4**


**Bureautelefoon zonder headsetaansluiting**

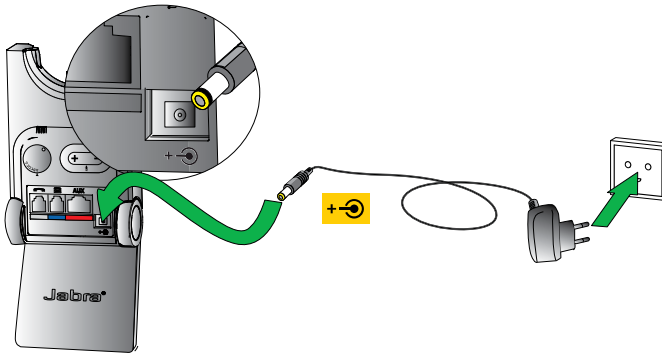
Deze bureautelefoon beschikt niet over een speciale headsetaansluiting.

1. Koppel de handsetkabel van de bureautelefoon los van het toestel.
2. Sluit de handsetkabel aan op de aansluiting  van het basisstation.
3. Sluit de meegeleverde telefoonkabel aan op de aansluiting  van het basisstation.
4. Sluit de telefoonkabel aan op de headsetaansluiting van de bureautelefoon.



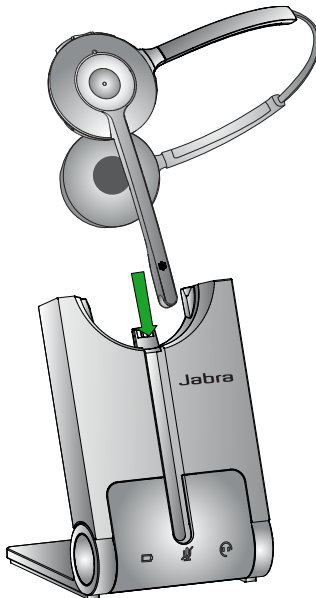
### 3.3 STROOMTOEVOER AANSLUITEN OP BASISSTATION


1. Sluit de voedingsadapter aan op de aansluiting  van het basisstation.
2. Sluit de voedingsadapter aan op een stopcontact.



### 3.4 DE HEADSET IN DE HOUDER PLAATSEN

#### Plaats de headset in het basisstation



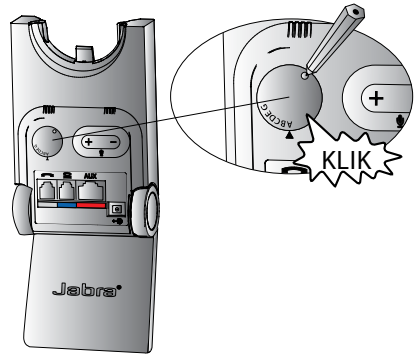
Plaats de headset in het basisstation. Wanneer de primaire headset op de juiste wijze is geplaatst, wordt de batterij van de headset zo nodig geladen. Laad de batterij 20 minuten op of totdat de batterij-indicator op het basisstation  constant groen brandt.

## 4. GELUID VAN DE BUREAU TELEFOON CONFIGUREREN

Aangezien er vele merken en modellen bureautelefoons zijn, moet u een duidelijke kiestoon instellen voordat u de Jabra PRO 920 Duo de eerste keer gebruikt. De interactie tussen de Jabra PRO 920 Duo en uw bureautelefoon zal correct verlopen als u een duidelijke kiestoon instelt. Daarnaast is het van belang om het microfoonvolume in te stellen voor een optimale geluidskwaliteit.

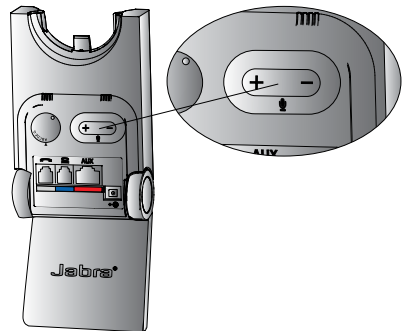
### 4.1 DE KIESTOON INSTELLEN

1. Plaats de headset op uw hoofd.
2. Druk op de headsetknop van uw bureautelefoon of neem de handset van de telefoon op.
3. Draai, zoals weergegeven, de kiestoonschakelaar aan de achterzijde van het Jabra PRO 920 Duo-basisstation van van A stapsgewijs door naar G en luister in de headset of u een duidelijke kiestoon hoort.
4. Kies de stand waarin u de kiestoon het duidelijkst hoort. De kiestoon moet luid, duidelijk en onvervormd zijn.
5. Wanneer de kiestoon is ingesteld, drukt u op de headsetknop van de bureautelefoon of plaatst u de handset van de bureautelefoon terug op het toestel.



### 4.2 HET MICROFOONVOLUME INSTELLEN

1. Plaats de headset op uw hoofd.
2. Roep de kiestoon op door op de headsetknop van de bureautelefoon te drukken of door de handset van de bureautelefoon van het toestel te nemen.
3. Voer een testgesprek. Bel een vriend of collega om uw spraakvolume te testen. Benadruk dat de persoon aan de andere kant van de lijn niet ook het volume verandert.
4. Indien uw spraakvolume te luid of te zacht is voor de andere persoon, past u het microfoonvolume aan met behulp van de volumeknoppen + en - van de microfoon, zoals weergegeven.
5. Beëindig het gesprek wanneer het microfoonvolume is ingesteld.

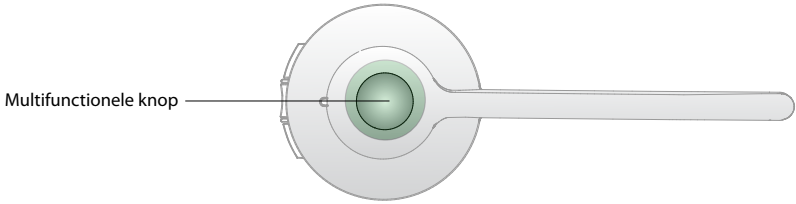


**Opmerking:** om het microfoonvolume naar de fabrieksinstelling te resetten, plaatst u een oproep en houdt u beide volumeknoppen + en - van de microfoon ingedrukt tot u een geluidssignaal hoort. Laat de knoppen vervolgens los..

## 5. FUNCTIES VAN DE JABRA PRO 920 DUO

### 5.1 MULTIFUNCTIONELE KNOP VAN DE HEADSET

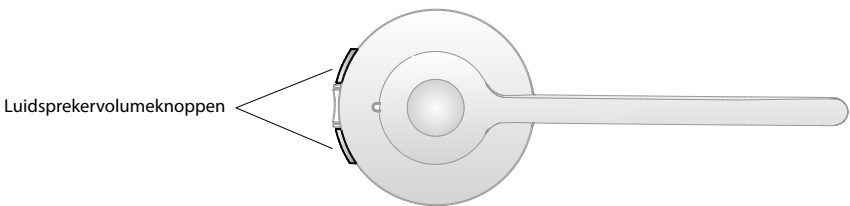
Tik, dubbeltik of druk op de multifunctionele knop om gesprekken te beantwoorden en te beëindigen.



Functie	Tikken	Dubbeltikken	Indrukken (1-3 sec. vasthouden)
Inkomend gesprek beantwoorden	✓		
Huidige gesprek beëindigen	✓		
Inkomend gesprek weigeren		✓	
Huidige gesprek in de wacht plaatsen en inkomend gesprek accepteren (wordt niet door alle telefoons ondersteund)			✓
Inschakelen	✓		
Uitschakelen			✓ (5 sec.)

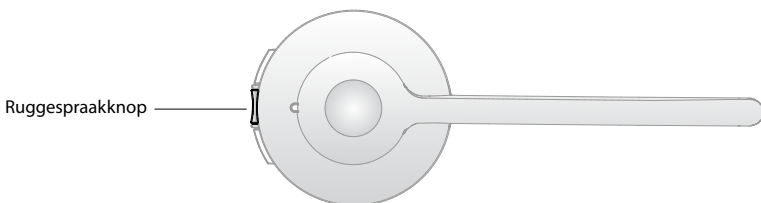
### 5.2 LUIDSPREKERVOLUMEKNOPPEN VAN DE HEADSET

Het luidspreekervolume van de headset kunt u aanpassen met de luidspreekervolumeknoppen.



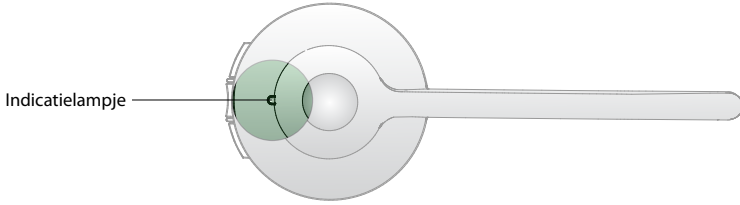
### 5.3 RUGGESPRAAKKNOP VAN DE HEADSET

Met de ruggespraakknop kunt u de headsetmicrofoon in- en uitschakelen.



## 5.4 INDICATIELAMPJE VAN DE HEADSET

Het indicatielampje geeft de gespreksstatus aan.



Status van de headset	Voorbeeld (klik om te tonen)	Status van de headset	Voorbeeld (klik om te tonen)
Verbonden	▶ ○	Headset in basisstation geplaatst	▶ ○
Niet verbonden	▶ ○	Headset in lader geplaatst	▶ ○
Actief gesprek	▶ ○	Headset in onbekend basisstation geplaatst	▶ ○
Inkomend gesprek	▶ ○	Instellingen kopiëren	▶ ○
Inschakelen	▶ ○	Instellingen gekopieerd	▶ ○
Uitschakelen	▶ ○	Instellingen kunnen niet worden gekopieerd	▶ ○
Koppelen	▶ ○	Firmware bijwerken	▶ ○

## 5.5 AUDIO-INDICATOREN VAN DE HEADSET

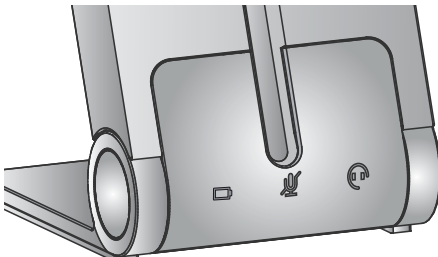
De status en acties van de headset zijn herkenbaar aan de verschillende gesproken meldingen en de geluidssignalen.

Geluidssignaal	Voorbeeld (klik om af te spelen)	Geluidssignaal	Voorbeeld (klik om af te spelen)
Inschakelen		Microfoon stil	
Uitschakelen		Gesprek beëindigd	
Tik op de knop		Batterij bijna leeg	
Dubbeltik op de knop		Vergadergesprek gestart	
Knop ingedrukt		Vergadergesprek beëindigd	
Maximumvolume van luidspreker bereikt		Buiten bereik	
Minimumvolume van luidspreker bereikt		Inkomend gesprek geaccepteerd	

Gesproken melding	Voorbeeld (klik om af te spelen)	Gesproken melding	Voorbeeld (klik om af te spelen)
Setup (Instellen)		Peakstop and IntelliTone (Peakstop en IntelliTone)	
Audio protection (Gehoorsbescherming)		Peakstop	
Wireless range (Draadloos bereik)		Normal (Normaal)	
Auto sleep mode (Automatische slaapstand)		Low (Laag)	
Remote call control (Gespreksbeheer op afstand)		Very low (Zeer laag)	
Goodbye (Instellen beëindigen)		On (Aan)	
Factory default (Fabrieksinstelling)		Off (Uit)	
		GN1000/RHL/None (GN1000/RHL/Geen)	
		Jabra IQ	
		DHSG	
		Siemens Optipoint	
		MSH	
		Auto-detect (Automatisch detecteren)	

## 5.6 INDICATIELAMPJES BASISSTATION

Het Jabra PRO 920 Duo-basisstation heeft drie indicatielampjes waarmee het batterijniveau, de gespreksstatus en andere gebeurtenissen worden aangegeven.



Pictogram	Gebeurtenis
	Batterij wordt opgeladen (langzaam knipperend)
	Batterij vol
	Batterij laag
	Batterij bijna leeg (snel knipperend)
	Slaapstand (langzaam knipperend)
	Batterijstatus onbekend
	Microfoon stil
	Actieve audiokoppeling tussen headset en basisstation
	Zoeken naar headset

## 6. GESPREKKEN BEHEREN

### 6.1 GESPREKKEN BEGINNEN, BEANTWOORDEN EN BEËINDIGEN

	Telefoon met headset-ingang	Telefoon met Jabra Link of GN1000	Telefoon zonder headset ingang
Een gesprek beginnen	<ol style="list-style-type: none"><li>1. Tik op de headset-knop op de bureautelefoon</li><li>2. Neem de headset uit de houder of tik op de multifunctionele knop.</li><li>3. Gebruik de bureautelefoon om een nummer te kiezen.</li></ol>	<ol style="list-style-type: none"><li>1. Neem de headset uit de houder of tik op de multifunctionele knop.</li><li>2. Gebruik de bureautelefoon om een nummer te kiezen.</li></ol>	<ol style="list-style-type: none"><li>1. Neem de headset uit de houder of tik op de multifunctionele knop.</li><li>2. Neem de handset van de bureautelefoon op en leg deze naast het toestel neer.</li><li>3. Gebruik de bureautelefoon om een nummer te kiezen.</li></ol>
Een gesprek beantwoorden	<ol style="list-style-type: none"><li>1. Neem de headset uit de houder of tik op de multifunctionele knop.</li><li>2. Neem de handset van de bureautelefoon op en leg deze naast het toestel neer.</li></ol>	Neem de headset uit de houder of tik op de multifunctionele knop.	<ol style="list-style-type: none"><li>1. Neem de headset uit de houder of tik op de multifunctionele knop.</li><li>2. Neem de handset van de bureautelefoon op en leg deze naast het toestel neer.</li></ol>
Een gesprek beëindigen	Tik op de headset-knop op de bureautelefoon.	Plaats de headset in de houder of tik op de multifunctionele knop.	<ol style="list-style-type: none"><li>1. Plaats de headset in de houder of tik op de multifunctionele knop.</li><li>2. Plaats de handset weer op de bureautelefoon.</li></ol>

### 6.2 SCHAKELN TUSSEN DE TELEFOON EN DE HEADSET

#### Van bureautelefoon naar headset schakelen

1. Neem de headset uit de houder.
2. Plaats de handset niet terug op de bureautelefoon. Hiermee zou u het gesprek beëindigen.

#### Van headset naar bureautelefoon schakelen (zonder Jabra Link of GN1000)

1. Neem de handset van de bureautelefoon.
2. Plaats de headset in de houder of tik op de multifunctionele knop.

#### Van headset naar bureautelefoon schakelen (met Jabra Link of GN1000)

1. Neem de handset van de bureautelefoon.
2. Raadpleeg de handleiding van de desbetreffende bureautelefoon voor meer informatie. Bij sommige telefoons moet u op een knop van de bureautelefoon drukken en bij andere telefoons verloopt het proces automatisch.

### 6.3 VERGADERGESPREK MET MEERDERE HEADSETS

Met het Jabra PRO 920 Duo-basisstation kunnen vier headsets worden gekoppeld voor vergadergesprekken: een primaire en drie secundaire headsets.

#### Verbinding maken met secundaire headset

1. Terwijl de primaire headset uit de houder is en voor een gesprek wordt gebruikt, plaatst u de secundaire headset in het basisstation dat de host van het gesprek is. Wanneer de headsets gekoppeld zijn, is een dubbele toon hoorbaar bij de primaire headset.
2. Tik op de multifunctionele knop van de primaire headset om de secundaire headset te accepteren. Beide headsets kunnen nu het geluid horen.

#### Een vergadergesprek beëindigen of verlaten

De gebruiker van de primaire headset kan de vergadering beëindigen door op te hangen. Het gesprek wordt dan voor alle headsets beëindigd.

De andere deelnemers kunnen de vergadering verlaten door op de multifunctionele knop van hun headset te tikken of door de headset in het basisstation te plaatsen. Voor de overige headsets blijft het vergadergesprek actief.



## 7. GEAVANCEERDE FUNCTIES VAN DE JABRA PRO 920 DUO

### 7.1 SAFETONE™ GEHOORBESCHERMING

SafeTone™ is een doeltreffende vorm van gehoorbescherming voor risico's als akoestische schokken en blootstelling aan lawaai. SafeTone™ bestaat uit twee onderdelen, PeakStop™ en IntelliTone™, en het kan met de Jabra PRO 920 Duo-headset worden ingesteld (zie paragraaf 7.5).

#### **Akoestische schokbescherming met Peakstop™**

PeakStop™ onderdrukt automatisch geluid harder dan 118 dB(A), zodat uw gehoor wordt beschermd tegen akoestische schokken.

#### **Bescherming tegen blootstelling aan lawaai met IntelliTone™**

IntelliTone™ biedt bescherming tegen akoestische schokken en blootstelling aan lawaai dat luider is dan 85dB(A). Dit komt overeen met tot 8 gespreksuren per dag.

### 7.2 DRAADLOOS BEREIK

De Jabra PRO 920 Duo biedt ondersteuning voor een maximaal draadloos bereik van maar liefst 120 meter. Dit bereik kan korter zijn indien sprake is van fysieke obstakels en elektromagnetische interferentie. Het draadloze bereik kan worden aangepast om interferentie met andere apparaten te voorkomen (zie paragraaf 7.5).

Naarmate de headset verder van het basisstation verwijderd is, kan de geluidskwaliteit afnemen. Dichter bij het basisstation wordt het geluid weer beter. Wanneer de headset volledig buiten bereik is, wordt om de paar seconden een speciale toon in de headset afgespeeld.

Als een gesprek op de headset actief is terwijl u zich buiten het bereik begeeft, gaat het geluid verloren. Het gesprek blijft echter nog 120 seconden op het basisstation actief. Als u het geluid voor het gesprek wilt herstellen, moet u zich binnen het bereik van het basisstation begeven.

Als de headset langer dan een uur buiten het bereik is, wordt deze uitgeschakeld om de batterij te sparen.

### 7.3 ENERGIEBEHEER

De Jabra PRO 920 Duo beschikt over verschillende ingebouwde energiebeheerfuncties om stroom te sparen.

#### **Automatische slaapstand**

Met het Jabra PRO 920 Duo-basisstation kunt u de automatische slaapstand inschakelen (zie paragraaf 7.5).

De automatische slaapstand is standaard uitgeschakeld. Wanneer de functie wordt ingeschakeld, zal de Jabra PRO 920 Duo

automatisch in de slaapstand gaan wanneer deze 8 uur niet is gebruikt. De batterij-indicator brandt dan constant blauw. De slaapstand wordt opgeheven wanneer u de headset in de houder plaats of uit de houder neemt.

#### **Headset automatisch uitschakelen**

De headset zal automatisch uitschakelen als er gedurende 60 minuten geen audiokoppeling is tussen de headset en het basisstation. Tik op de multifunctionele knop om de headset weer in te schakelen.

### 7.4 GESPREKSBEHEER OP AFSTAND

Gespreksbeheer op afstand (of hookswitch) is het bedieningsmechanisme waarmee een gesprek op een bureautelefoon kan worden beantwoord of beëindigd. Om het beantwoorden of beëindigen van gesprekken met de Jabra PRO 920 Duo-headset in te schakelen, moet de bureautelefoon zijn voorzien van een Jabra Link of GN1000.

#### **Elektronische hookswitch (EHS)**

De elektronische hookswitch is een functie op bepaalde bureautelefoons waarmee u een inkomend gesprek kunt beantwoorden of beëindigen met de multifunctionele knop op de headset. Om deze functie te kunnen gebruiken, moet de elektronische hookswitchadapter (bijv. Jabra Link) worden aangesloten tussen de bureautelefoon en het Jabra PRO 920 Duo-basisstation. Neem voor aanschaf van een Jabra Link contact op met uw leverancier of ga naar [www.jabra.com](http://www.jabra.com).

#### **GN100**

Met een GN1000 kan de handset handmatig van de bureautelefoon worden opgenomen om automatisch een gesprek te beginnen of te beantwoorden. Neem voor aanschaf van de Jabra GN1000 Remote Handset Lifter contact op met uw leverancier of ga naar [www.jabra.com](http://www.jabra.com).

## 7.5 DE GEAVANCEERDE INSTELLINGEN AANPASSEN

Met behulp van het basisstation kunt u vier geavanceerde instellingen configureren. De huidige instelling en waarde worden aangeduid met gesproken meldingen. De vier instellingen zijn:



- Gehoorbescherming.
- Draadloos bereik.
- Automatische slaapstand.
- Gespreksbeheer op afstand.

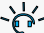

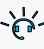

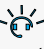
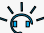






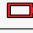



### 1 Installatiemodus starten

- Plaats de headset op uw hoofd.
- Houd beide volumeknoppen van de headset gelijktijdig ingedrukt totdat de gesproken melding "Setup" (Instellen) klinkt. Laat vervolgens de knoppen los.




### 2 Installatiemodus

- De headsetknoppen worden gebruikt om door de instellingen en waarden te bladeren.
- De lampjes   van het basisstation (of de gesproken meldingen) worden gebruikt om aan te geven welke instelling en waarde momenteel zijn geselecteerd.

Instellingen		Waarden	
Door instellingen bladeren		Door waarden bladeren	
Lampje basisstation	Instelling	Lampje basisstation	Waarde
 knippert 1x	Gehoorscherming		Peakstop (standaard)
 knippert 2x	Draadloos bereik		Peakstop en IntelliTone
			Normaal (standaard)
 knippert 3x	Automatische slaapstand		Laag
			Zeer laag
			Aan
 knippert 4x	Gespreksbeheer op afstand  (bepaalde telefoons worden wellicht niet automatisch gedetecteerd en moeten handmatig ingesteld worden)		Automatisch detecteren (standaard)
			GN1000/RHL/Geen
			Jabra IQ
			DHSG
			Siemens Optipoint
			MSH

### 3 Installatiemodus beëindigen


Houd, wanneer u klaar bent, beide volumeknoppen van de headset gelijktijdig ingedrukt totdat de gesproken melding "Goodbye" (Instellen beëindigen) klinkt. Laat vervolgens de knoppen los.

Het basisstation start opnieuw op en de instellingen worden aangepast. Dit wordt aangegeven met het witte batterijpictogram  op het basisstation.



### 7.6 DE GEAVANCEERDE INSTELLINGEN RESETTEN

- Plaats de headset op uw hoofd.
- Houd de ruggespraakknop en beide volumeknoppen van de headset gelijktijdig ingedrukt totdat de gesproken melding "Factory default" (Fabrieksinstelling) klinkt. Laat vervolgens de knoppen los.

Het basisstation start opnieuw op en de instellingen worden gereset. Dit wordt aangegeven met het witte batterijpictogram  op het basisstation.



### 7.7 INSTELLINGEN NAAR MEERDERE JABRA PRO 920 DUO BASISSTATIONS KOPIËREN

U kunt de instellingen van de Jabra PRO 920 Duo handmatig naar andere Jabra PRO 920 Duo-basisstations kopiëren.

1. Plaats de headset in de houder.
2. Houd de ruggespraakknop van de headset ingedrukt totdat het indicatielampje van de headset begint te knipperen en laat deze vervolgens los. Wanneer het kopiëren van de instellingen is geslaagd, brandt het witte indicatielampje van de headset constant.
3. Neem de headset uit de houder en plaats deze in het nieuwe basisstation om de instellingen naar het nieuwe basisstation te kopiëren. Het indicatielampje van de headset knippert 5 keer om aan te geven dat de instellingen worden gekopieerd. Wanneer dit is voltooid, brandt het witte lampje constant.
4. Herhaal stap 3 om de instellingen naar andere basisstations te kopiëren.
5. Wanneer het kopiëren van de instellingen is voltooid, moet u de headset terugplaatsen in het eerste basisstation (het primaire basisstation), of de ruggespraakknop van de headset ingedrukt houden totdat het indicatielampje van de headset knippert. Laat de knop vervolgens los.

### 7.8 KOPPELING FORCEREN (EEN NIEUWE PRIMAIRE HEADSET KOPPELEN)

U kunt de Jabra PRO 920 Duo koppelen met een nieuwe headset, ook wanneer deze momenteel gekoppeld is met een andere headset

1. Plaats de nieuwe headset in de houder.
2. Houd de multifunctionele knop 1-2 seconden ingedrukt. Het indicatielampje van de headset begint te knipperen. Geforceerd koppelen kan 10 seconden tot 2 minuten duren.
3. Wanneer de koppeling succesvol is, wordt de batterij-indicator groen (rood indien de batterij van de headset leeg raakt).

### 7.9 FIRMWARE EN INSTELLINGEN HEADSET BIJWERKEN (SERVICEKABEL)

U kunt de instellingen van de headset en de firmware van de Jabra PRO 920 Duo bijwerken (via Jabra Direct) door de Jabra PRO 920 Duo aan te sluiten op een pc door middel van de servicekabel (apart verkrijgbaar).

1. Haal de Jabra PRO 920 Duo uit het stopcontact.
2. Sluit de Jabra PRO 920 Duo aan op een vrije USB-poort van uw pc door middel van de servicekabel (apart verkrijgbaar).
3. Sluit de Jabra PRO 920 Duo aan op het stopcontact en wacht totdat het indicatielampje van de headset groen wordt.

Wanneer u het basisstation van de Jabra 920 goed hebt aangesloten, wordt de modus firmware bijwerken gestart. U kunt nu via Jabra Direct de firmware en de instellingen voor de headset bijwerken. U kunt Jabra Direct downloaden op [www.jabra.com/direct](http://www.jabra.com/direct)

**OPMERKING:** Om de modus firmware bijwerken te verlaten, verbreekt u de verbinding met de servicekabel en haalt u de Jabra PRO 920 Duo uit het stopcontact op deze opnieuw op te laten starten.

## 8. ONDERSTEUNING

### 8.1 VEELGESTELDE VRAGEN EN PROBLEMEN OPLOSSEN

#### **V Hoe koppel ik mijn headset met het Jabra PRO 920 Duo-basisstation?**

A Plaats de headset in de houder om het koppelen te starten. Het koppelen vindt automatisch plaats, tenzij het basisstation momenteel is gekoppeld met een primaire headset (een headset die al met het basisstation is gekoppeld). U kunt ook de koppeling met een nieuwe headset forceren als u momenteel al een primaire headset met het basisstation gekoppeld heeft.

#### **V Kan ik mijn headset rechtstreeks koppelen met een DECT-telefoon of basisstation van een externe leverancier?**

A Nee. De headset kan alleen worden gekoppeld met een Jabra PRO 920-basisstation.

#### **V Waarom doet de headset het niet in combinatie met mijn bureautelefoon?**

A Controleer het volgende:

- Controleer of de batterij van de headset opgeladen is. Tijdens het opladen knippert het groene batterijpictogram op het toetsenpaneel. Als het opladen klaar is, brandt het constant groen.
- Controleer of de headset zich binnen het bereik van het basisstation bevindt. Afhankelijk van de omgeving hebt u een bereik van maximaal 120 meter.
- Controleer of de headset en het basisstation zijn gekoppeld. Plaats de headset in de houder om het koppelen te starten.

#### **V Waarom gebeurt er niets wanneer ik mijn bureautelefoon probeer te gebruiken?**

A Controleer of het basisstation is ingeschakeld en of er een kiestoon is. Neem de handset van de bureautelefoon of druk op de headsetknop op de bureautelefoon om een kiestoon te krijgen. Als er geen kiestoon is, moet u controleren of alle kabels op de juiste wijze zijn aangesloten.

#### **V De persoon die ik bel kan me niet horen. Waarom niet?**

A Het kan zijn dat de instellingen voor kiestoon en microfoonvolume niet correct zijn ingesteld. Raadpleeg paragraaf 3 en 4 van deze handleiding.

#### **V Waarom hoor ik een zoemend geluid in mijn headset?**

A Als het apparaat correct is ingesteld, is uw bureautelefoon mogelijk gevoelig voor de radiosignalen van de headset. Zorg ervoor dat het basisstation van de headset op een afstand van ten minste 30 cm van de bureautelefoon is geplaatst om dit probleem te voorkomen.

#### **V Wanneer ik probeer te bellen via mijn bureautelefoon, neemt de GN1000 RHL op, maar er wordt geen verbinding gemaakt.**

A Controleer of het basisstation op de handsetsluiting van de bureautelefoon is aangesloten en niet op de headsetsluiting van de bureautelefoon. De GN1000 mag niet verbonden zijn met de headsetsluiting.

#### **V Is het mogelijk om te telefoneren en het beantwoorden van gesprekken met mijn bureautelefoon te automatiseren zonder een Handset Lifter?**

A Ja, als uw bureautelefoon de elektronische-hoofswitchfunctionaliteit heeft. Vraag uw leverancier naar de compatibiliteit met uw telefoon en/of raadpleeg de ondersteuningspagina op [www.jabra.com](http://www.jabra.com).

#### **V Waarom werkt de elektronische hoofswitch van mijn bureautelefoon niet met mijn headset?**

A Raadpleeg de handleiding van de specifieke bureautelefoon en controleer de compatibiliteit van de elektronische hoofswitch en de configuratie-instellingen. U kunt ook naar onze website gaan: [www.jabra.com](http://www.jabra.com).

#### **V Wat is het bereik van de Jabra PRO 920 Duo?**

A Het bereik dat door Jabra PRO 920 Duo wordt ondersteund is maximaal 120 meter (afstand tussen basisstation en headset). Het bereik hangt af van de omgeving waarin de headset wordt gebruikt.

#### **V Kan ik een vergadergesprek voeren met behulp van meerdere headsets?**

A Ja, de Jabra PRO 920 Duo kan met maximaal vier headsets worden gekoppeld: een primaire en drie secundaire headsets. Zie paragraaf 6.3 van deze handleiding voor meer informatie.

#### **V Kan ik de headset uitzetten als ik het basisstation een tijdlang niet gebruik, om energie te besparen?**

A Ja. Houd de multifunctionele knop van de headset vijf seconden ingedrukt om de headset uit te zetten. Als u de headset weer aan wilt zetten, plaatst u deze in het basisstation of tikt u op de multifunctionele knop.

#### **V Wat is de gesprekstijd van een Jabra PRO 920 Duo-headset?**

A Tot 8 uur gesprekstijd.

## 9. TECHNISCHE SPECIFICATIES

### 9.1 JABRA PRO 920 DUO-HEADSET

**Gebruiksomgeving:**

0 °C tot +40 °C; maximale relatieve luchtvochtigheid van 95%, niet-condenserend.

**Gespreksbeheer:**

Multifunctionele knop voor gesprek beantwoorden, gesprek beëindigen en gesprek afwijzen. Gesprekken kunnen ook worden beantwoord of beëindigd door de headset uit de houder te nemen of in de houder te plaatsen.

**Volumeregeling en ruggespraak in-/uitschakelen:**

Bedieningsknoppen op de headset.

**Visuele indicator:**

Het indicatielampje geeft de gespreksstatus, koppelingsstatus en andere gebeurtenissen aan.

**Audioindicatoren:**

De geluidssignalen geven inkomende gesprekken, een bijna lege batterij, het volumeniveau, een gedempte microfoon en andere gebeurtenissen aan.

**Geluidskwaliteit:**

DSP-ruisonderdrukking, echo-onderdrukking, tooncontrole, smalbandaudio.

**Opladen:**

Wanneer de headset zich in het Jabra PRO 920 Duo-basisstation bevindt.

**Norm voor draadloze verbinding:**

(CAT - iq) EU DECT en US DECT.

**DECT-bereik:**

Voor EU DECT: maximaal 120 meter tussen het Jabra PRO 920 Duo-basisstation en de headset.

Voor US DECT: maximaal 120 meter tussen het Jabra PRO 920 Duo-basisstation en de headset.

**DECT-frequenties:**

US DECT: 1,92 - 1,93 GHz.

EU DECT: 1,88 - 1,90 GHz.

**Microfoonarmstijl:**

Midi.

**Luidspreker(s):**

Breedbandluidspreker.

**Microfoon:**

Ruisonderdrukkende microfoon.

### 9.2 HEADSET-BATTERIJ

**Batterijtype:**

Lithium-ion-polymeer.

**Batterijcapaciteit:**

295 mA/h, toelaatbaar.

**Gesprekstijd op volle batterij:**

Maximaal 8 uur.

**Levensduur batterij:**

Minimaal 1000 oplaadcycli.

**Stand-bytijd op volle batterij:**

Minimaal 36 uur.

**Bereik gebruikstemperatuur:**

-20 °C tot +60 °C.

**Opmerking:** de headset is voorzien van een temperatuurafhankelijk oplaadalgoritme waarmee wordt voorkomen dat de batterij wordt opgeladen bij extreme temperaturen (ingesteld op ongeveer 0 tot 45 °C).

**Oplaatijd batterij:**

20% opgeladen in minder dan 20 minuten.

50% opgeladen in minder dan 45 minuten.

Volledig opgeladen in minder dan 3 uur.

**Opslagtijd batterij:**

De batterij blijft ten minste 6 maanden geladen voordat moet worden bijgeladen.

### 9.3 MATERIAAL EN ALLERGIEËN

De hoofdbandaccessoire is gemaakt van roestvrij staal en het oppervlak bevat geen nikkel. Het vrijgegeven nikkelgehalte van het hoofdbandje is 0,02 µg/cm<sup>2</sup>/week en ligt ver onder de limiet van 0,50 µg/cm<sup>2</sup>/week, zoals vastgesteld in de EU-richtlijn 94/27/EF. De roestvrij-staallegering is getest op het vrijgeven van nikkel in overeenstemming met de Europese standaard EN 1811:1998.

Andere draagstijlaccessoires zijn gemaakt van kunststof en bevatten geen bekende allergenen. De oorkussentjes bevatten geen vinyl. De producten bevatten geen natuurlijk rubber, nikkel of chroom dat in contact kan komen met de huid van gebruikers.

### 9.4 JABRA PRO 920 DUO-BASISSTATION

Het Jabra PRO 920 Duo-basisstation voldoet aan de volgende specificaties:

**Afmetingen:**

118 mm x 76 mm x 29 mm.

**Norm voor draadloze verbinding:**

(CAT - iq) EU DECT en US DECT.

**Gebruiksomgeving:**

-0 °C tot +40 °C; maximale relatieve luchtvochtigheid van 95%, niet-condenserend.

**Opladhouder:**

Past op headset van meegeleverde Jabra PRO 900-serie.

**Aansluitingen bureautelefoon:**

RJ-11 voor handset, RJ-11 voor telefoonbehuizing (of headsetaansluiting), RJ-45 voor AUX (voor Jabra Link of GN1000 handset lifter).

**Kiestoonschakelaar en volumeschakelaar van de microfoon:**

Elektromechanische schakelaars. Kiestoonschakelaar en microfoonvolume worden handmatig ingesteld.

**Standaarden elektronische hookswitch:**

GN1000, Jabra IQ, DHSg, MSH en andere Jabra DHSg-adapters. Voor iedere EHS is extra bekabeling en/of uitrusting vereist (afzonderlijk verkrijgbaar). GN1000 wordt standaard ondersteund en behoeft geen aanvullende configuratie.

### 9.5 PRODUCT AFVOEREN

Volg de plaatselijk geldende voorschriften wanneer u de headset wilt afdanken en zorg waar mogelijk voor hergebruik. Niet afvoeren via het huishoudelijk afval. Gooi de headset nooit in het vuur, aangezien de batterij kan ontploffen. Batterijen kunnen ook ontploffen als deze beschadigd raken.

## 9.6 CERTIFICERING EN VEILIGHEIDSGOEDKEURING

### CE

Dit product is CE-gemarkeerd volgens de bepalingen van de R- & TTE-richtlijn (99/5/EG). Hierbij verklaart GN dat dit product voldoet aan de essentiële vereisten en andere relevante bepalingen van Richtlijn 1999/5/EG. Raadpleeg voor meer informatie <http://www.jabra.com>.

Binnen de EU is dit apparaat bedoeld voor gebruik in België, Cyprus, Denemarken, Duitsland, Estland, Finland, Frankrijk, Griekenland, Hongarije, Ierland, Italië, Letland, Litouwen, Luxemburg, Malta, Nederland, Oostenrijk, Polen, Portugal, Slovenië, Slowakije, Spanje, Tsjechië, Verenigd Koninkrijk en Zweden en binnen EFTA in IJsland, Noorwegen en Zwitserland.

### FCC

Dit apparaat voldoet aan deel 15 van de FCC-regels. Gebruik is onderhevig aan de volgende twee voorwaarden: (1) Dit apparaat mag geen schadelijke storingen veroorzaken en (2) dit apparaat moet storingen van buitenaf accepteren, ook wanneer deze een ongewenste werking tot gevolg kunnen hebben.

Het is gebruikers niet toegestaan wijzigingen aan te brengen aan het apparaat of het apparaat anderszins aan te passen. Wijzigingen of aanpassingen die niet uitdrukkelijk door Jabra zijn goedgekeurd, maken het gebruik van de apparatuur ongeldig.

Deze apparatuur is getest en voldoet aan de limieten voor een digitaal apparaat van klasse B, conform deel 15 van de FCC-regels. Deze limieten zijn ontworpen om een redelijke bescherming te bieden tegen schadelijke interferentie bij installatie in een woning. Deze apparatuur gebruikt en genereert RF-energie en kan deze uitstralen. Als de apparatuur niet wordt geïnstalleerd in overeenstemming met de instructies, kan deze schadelijke interferentie met radiocommunicatie veroorzaken. Er is echter geen garantie dat bij een specifieke installatiemethode dergelijke interferentie niet zal optreden. Als deze apparatuur schadelijke interferentie veroorzaakt bij de ontvangst van radio of televisie, hetgeen kan worden vastgesteld door de apparatuur aan en uit te zetten, wordt de gebruiker aangeraden deze interferentie te corrigeren aan de hand van de volgende maatregelen:

- Richt de ontvangstantenne anders of plaats deze ergens anders.
- Vergroot de afstand tussen de apparatuur en de ontvanger.
- Sluit de apparatuur aan op een stopcontact van een andere groep dan de groep waarop de ontvanger is aangesloten.
- Raadpleeg de leverancier of een ervaren radio-/tv-technicus voor hulp.

De gebruiker moet het basisstation 20 cm of verder van personeel verwijderd plaatsen om aan RF-blootstellingsvereisten van de FCC te voldoen.

### Industry Canada

Gebruik is onderhevig aan de volgende twee voorwaarden: (1) Dit apparaat mag geen storingen veroorzaken en (2) dit apparaat moet storingen van buitenaf accepteren, ook wanneer deze een ongewenste werking tot gevolg kunnen hebben. De aanduiding "IC" voor het certificatie-/registratienummer betekent alleen dat registratie is uitgevoerd op basis van een conformiteitsverklaring waarin wordt aangegeven dat werd voldaan aan de technische specificaties van Industry Canada. Het impliceert niet dat Industry Canada de apparatuur heeft goedgekeurd.

### Internationale patenten en ontwerpregistraties zijn aangevraagd

# Jabra®

A BRAND BY

**GN Netcom**

---

© 2015 GN Netcom A/S. Alle rechten voorbehouden. Jabra® is een gedeponeerd handelsmerk van GN Netcom A/S. Alle andere handelsmerken die hier zijn opgenomen, zijn eigendom van de respectieve eigenaren. (Ontwerp en specificaties kunnen zonder voorafgaande kennisgeving worden gewijzigd).

---

GEPRODUCEERD IN CHINA  
Type: WHB003BS/ WHB003HS



Bluetooth®



[www.jabra.com](http://www.jabra.com)