

**Jabra®**

Jabra PRO™ 9450  
Jabra PRO™ 9450 Flex  
Jabra PRO™ 9450 Duo

**Gebruikershandleiding**

---

[www.jabra.com](http://www.jabra.com)

# WELKOM

Van harte gefeliciteerd met de aanschaf van uw nieuwe Jabra PRO 9450. We zijn ervan overtuigd dat u onder de indruk zult zijn van de vele functies, het draagcomfort en de hoge mate van gebruikersvriendelijkheid.

## **Kenmerken van het Jabra PRO 9450-basisstation**

- Connectiviteit voor bureautelefoons en soft-phones.
- Oplaadhouder voor headset.
- Toetsenpaneel voor het eenvoudig beheren van gesprekken.
- Visuele en audio-indicatoren.

## **Kenmerken van de Jabra PRO-headset 9450**

- Maar liefst 150 meter bereik tussen headset en basisstation.
- Wideband-audio voor een uitzonderlijke geluidskwaliteit.
- Touchpanel voor instellen van volume en in-/uitschakelen van de mute-stand van de microfoon.
- Intuïtieve multifunctionele knop voor het eenvoudig beheren van gesprekken via de headset.
- LED- en audio-indicatoren.
- Geavanceerde gehoorbescherming dankzij SafeTone™.
- Noise Cancelling microfoon.
- Draagcomfort met oorhaak- of hoofdband (nekband als accessoire leverbaar).

## **Kenmerken van de Jabra PRO-headset 9450 Flex**

- Flexibele microfoonarm.

## **Kenmerken van de Jabra PRO-headset 9450**

- Hoofdband met luidsprekers links en rechts en flexibele microfoonarm.

# INHOUD

<b>1. PRODUCTOVERZICHT.....</b>	<b>6</b>
1.1 Inhoud van het pakket.....	6
1.2 Headset.....	7
1.3 Headsetaccessoires.....	9
1.4 Basisstation.....	11
1.5 Voorbereiding van het basisstation.....	12
1.6 Optionele accessoires.....	12
<b>2. VERBINDEN MET EEN TELEFOON .....</b>	<b>13</b>
2.1 Aansluiten op netvoeding.....	13
2.2 De headset in het basisstation plaatsen.....	13
2.3 Een soft-phone (pc) aansluiten.....	14
2.4 Een bureautelefoon selecteren en hierop aansluiten.....	15
<b>3. DE JABRA PRO 9450 CONFIGUREREN.....</b>	<b>17</b>
3.1 Configureren voor bureautelefoons.....	17
3.2 Configureren voor soft-phones.....	18
3.3 Beperkte configuratie vanaf het basisstation.....	18
<b>4. JABRA DIRECT.....</b>	<b>20</b>
4.1 Jabra Direct installeren.....	20
4.2 PC Call Manager.....	20
<b>5. KENMERKEN VAN DE HEADSET EN HET BASISSTATION.....</b>	<b>21</b>
5.1 De multifunctionele knop van de headset.....	21
5.2 Het touchpanel van de headset.....	21
5.3 LED-indicator voor de headset.....	22
5.4 De audio-indicatoren van de headset.....	23
5.5 Het toetsenpaneel van het basisstation.....	24
5.6 Visuele indicatoren van het toetsenpaneel van het basisstation.....	24
5.7 Audio-indicatoren van het basisstation.....	25

<b>6.</b>	<b>HET PRINCIPE VAN GESPREKKEN BEHEREN .....</b>	<b>26</b>
6.1	Bureautelefoon: Gesprekken beginnen, beantwoorden en beëindigen .....	26
6.2	Soft-phone: Gesprekken beginnen, beantwoorden en beëindigen .....	26
6.3	Wisselgesprekken.....	27
6.4	Tweede inkomend gesprek.....	27
<b>7.</b>	<b>GEAVANCEERD GESPREKKEN BEHEREN .....</b>	<b>28</b>
7.1	Gesprekken samenvoegen.....	28
7.2	Vergadergesprekken met meerdere headsets.....	29
7.3	Schakelen tussen de bureautelefoon en de headset .....	29
7.4	Laatst gekozen nummer herhalen (alleen soft-phones) .....	30
7.5	Preventie van verbreking van verbinding (van niet-ondersteunde soft-phones).....	30
7.6	Bureautelefoongesprekken opnemen.....	30
<b>8.</b>	<b>GEAVANCEERDE FUNCTIES VAN DE JABRA PRO.....</b>	<b>31</b>
8.1	Bescherm uw gehoor met Safetone™ .....	31
8.2	Draadloos bereik.....	31
8.3	Wideband-audio.....	31
8.4	Spraak of muziektoon.....	31
8.5	Geluidsinstellingen.....	32
8.6	Muziek of ander geluid op de pc beluisteren.....	32
8.7	Firmware-updates.....	32
8.8	Diefstalpreventie.....	32
<b>9.</b>	<b>VEELGESTELDE VRAGEN EN PROBLEMEN ONDERSTEUNING.....</b>	<b>33</b>

**10. TECHNISCHE SPECIFICATIES..... 35**

10.1 Jabra PRO Headset ..... 35

10.2 Jabra PRO 9450 en Jabra PRO 9450 Flex Headsets..... 35

10.3 Jabra PRO 9450 Duo Headset..... 35

10.4 Headset-batterij..... 35

10.5 Jabra PRO-basisstation..... 36

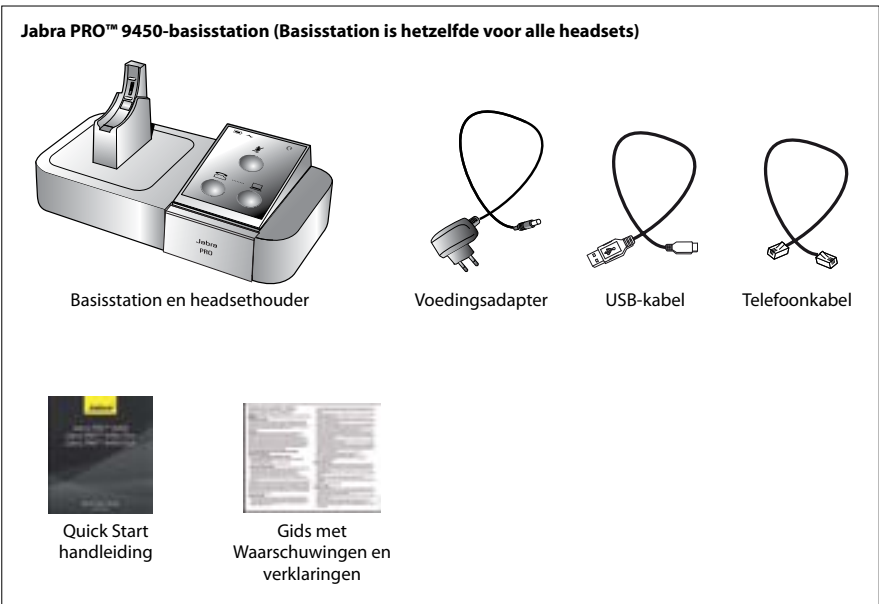
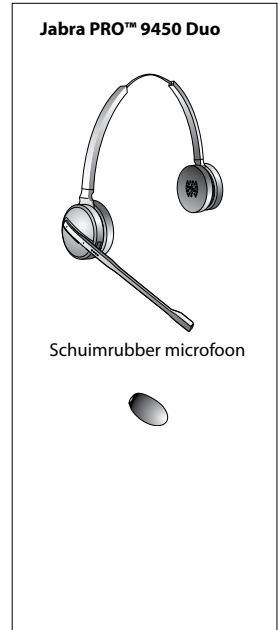
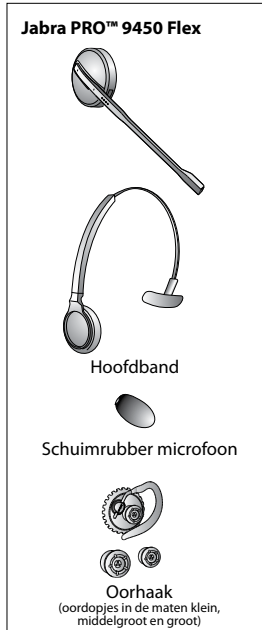
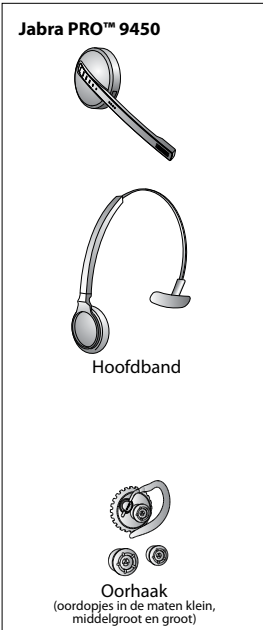
10.6 Materiaal en allergieën..... 37

10.7 Product afvoeren ..... 37

10.8 Certificering en veiligheidsgoedkeuring..... 37

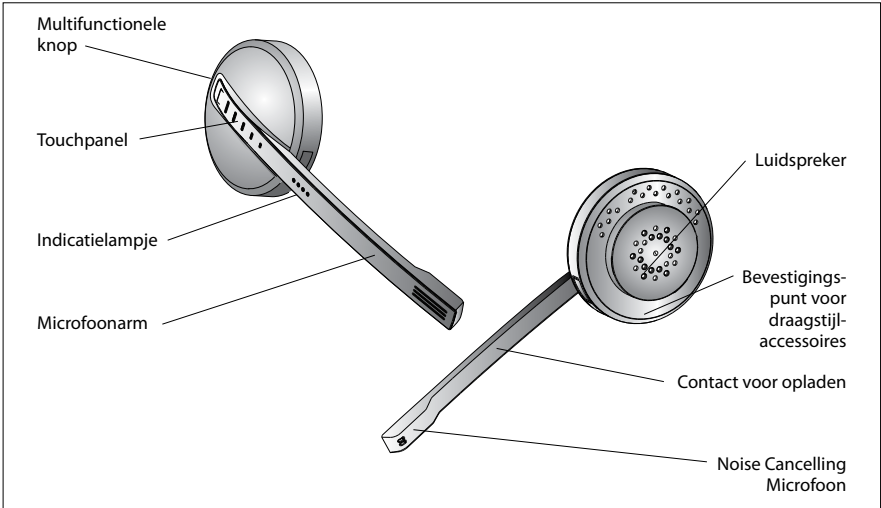
# 1. PRODUCTOVERZICHT

## 1.1 INHOUD VAN HET PAKKET

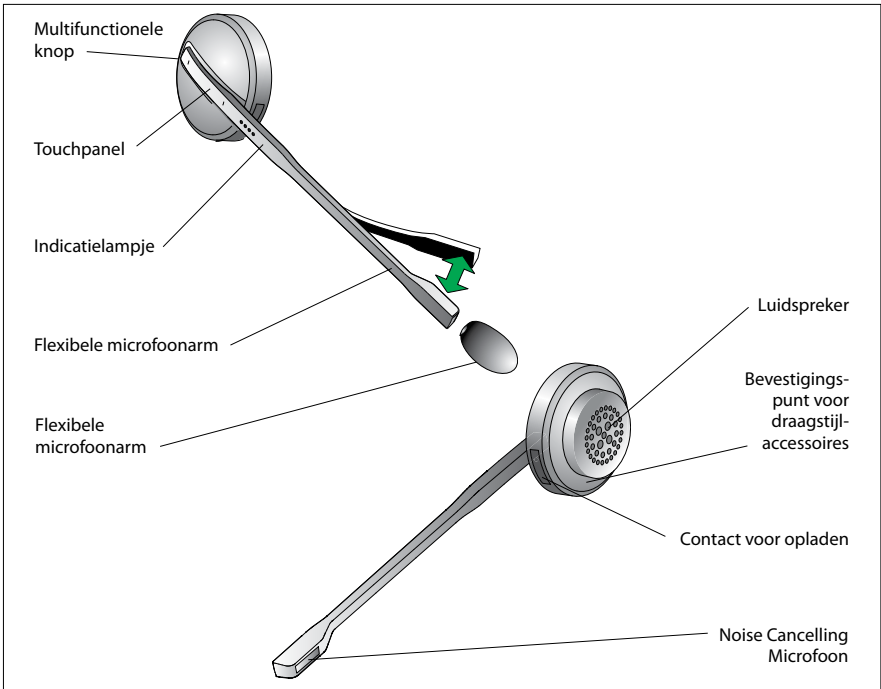


## 1.2 HEADSET

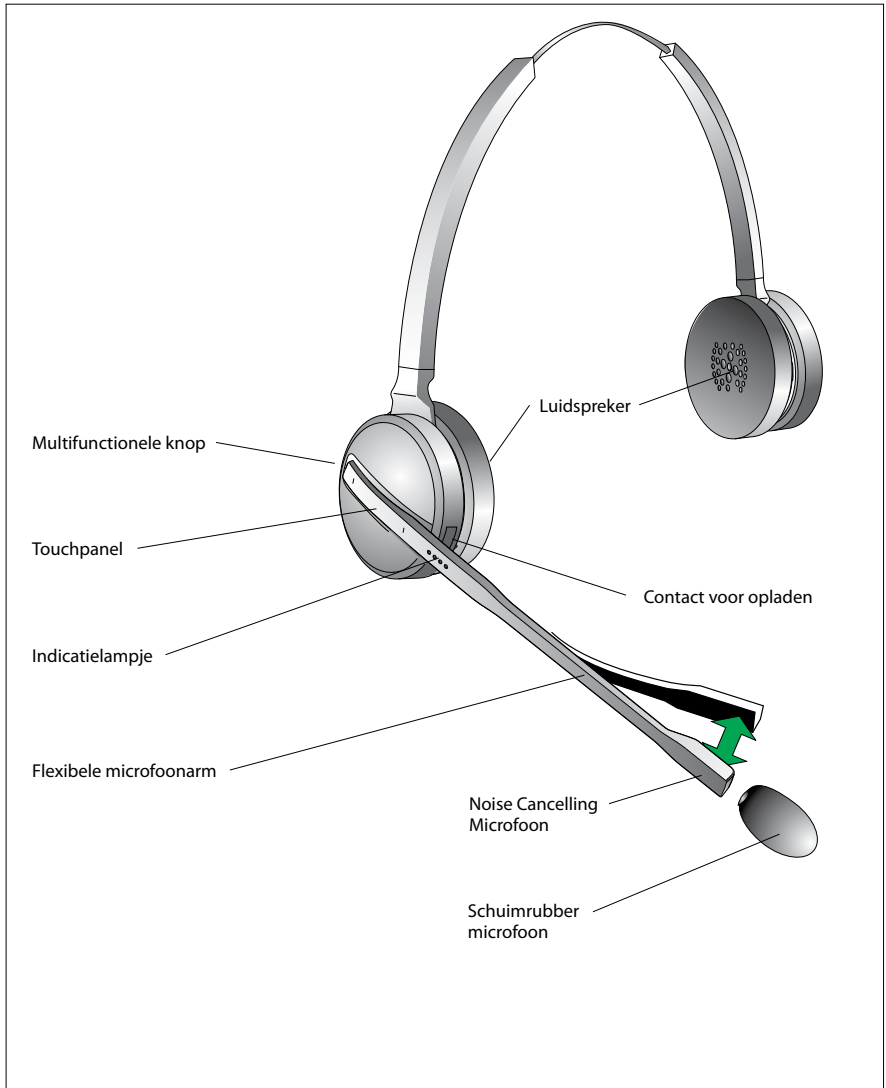
### Jabra PRO™ 9450



### Jabra PRO™ 9450 Flex



**Jabra PRO™ 9450 Duo**





### 1.3 HEADSETACCESSOIRES

De Jabra PRO 9450 en Jabra PRO 9450 Flex headsets kunnen worden gedragen met een hoofdband, oorhaak of nekband. De hoofdband en oorhaak worden meegeleverd. De nekband is afzonderlijk verkrijgbaar.

De accessoires kunnen zowel op het rechter- als het linkeroor worden gedragen. Hoe u de accessoire ook draagt, zorg er altijd voor dat u de microfoon vlak bij uw mond plaatst, zodat eventuele ruis optimaal wordt onderdrukt.



Hoofdband



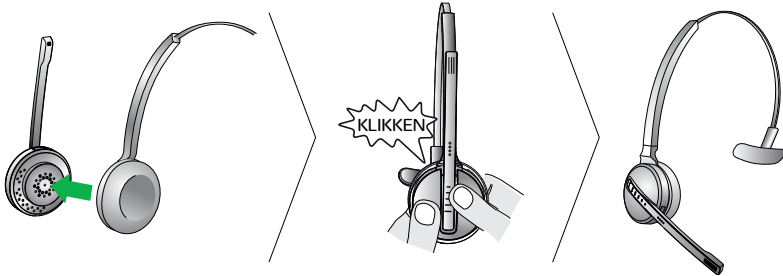
Nekband



Oorhaak

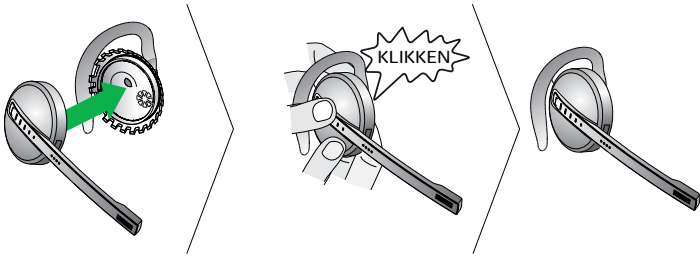
#### De hoofdband bevestigen

1. Houd de headset en de hoofdband naast elkaar (zie afbeelding) en druk ze stevig tegen elkaar tot ze vastklikken.
2. Draai de microfoonarm in de gewenste positie voor het linker- of rechteroor.
3. Pas de lengte van de hoofdband aan zodat deze gemakkelijk op uw hoofd zit.



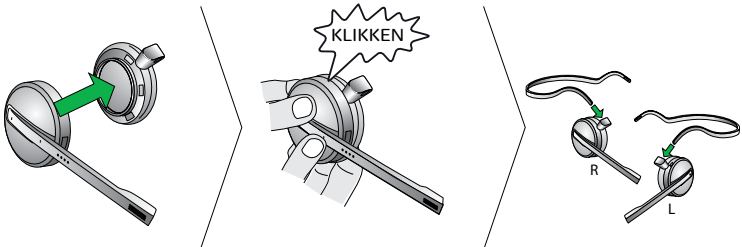
#### De oorhaak bevestigen

1. Assembleer de oorhaak voor gebruik op het linker- of het rechteroor. Vervang het oordopje zo nodig met een dopje dat beter past.
2. Houd de headset en de oorhaak naast elkaar (zie afbeelding) en druk ze stevig tegen elkaar tot ze vastklikken.
3. Pas de vorm van de oorhaak aan tot deze comfortabel op het oor zit.

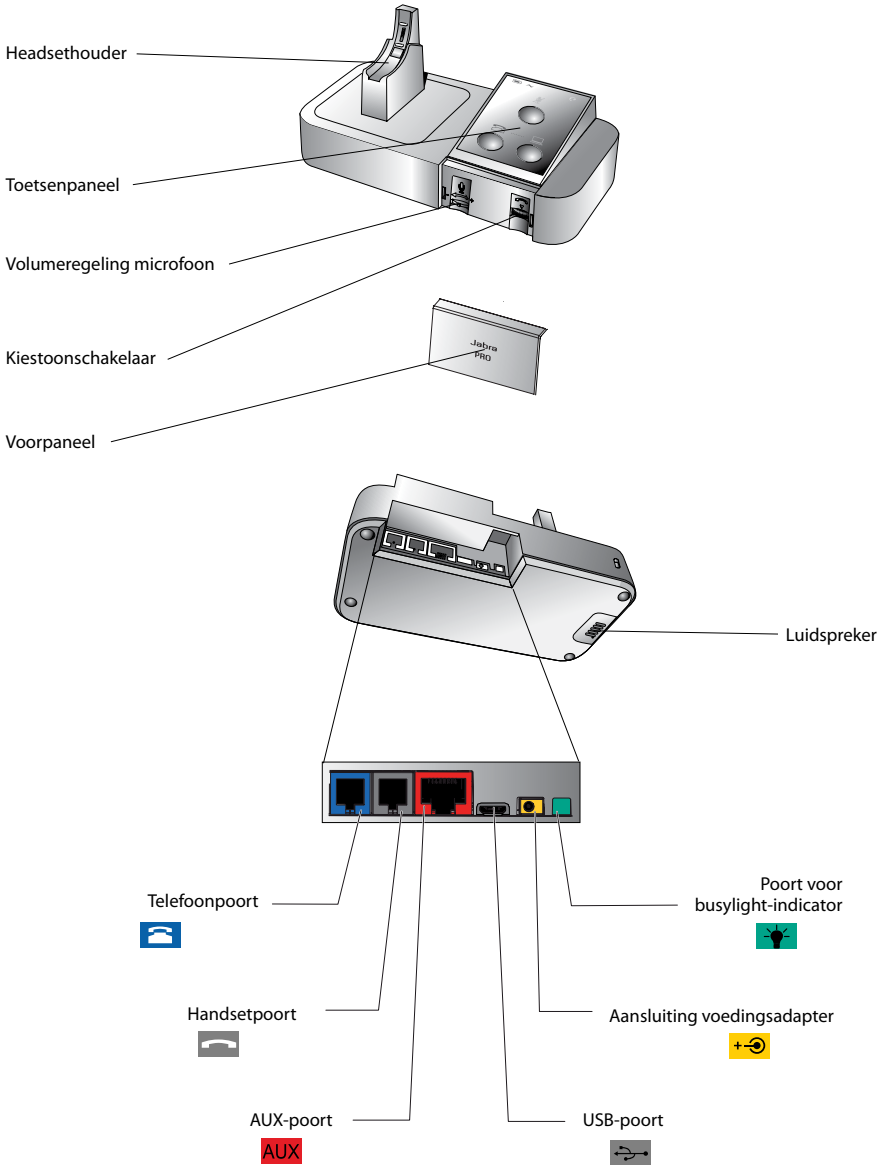


#### De nekband bevestigen (optionele accessoire)

1. Kies het gewenste oor en assembleer de nekband zoals weergegeven in de afbeelding.
2. Houd de headset en de nekband naast elkaar en druk ze stevig tegen elkaar tot ze vastklikken.

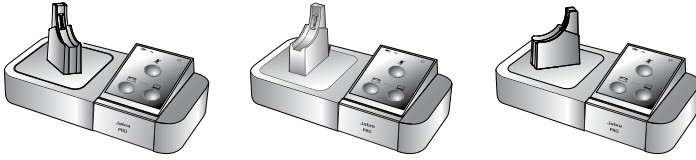


## 1.4 BASISSTATION



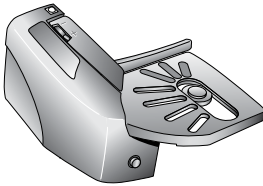
## 1.5 VOORBEREIDING VAN HET BASISSTATION

1. Haal de beschermfolie van de houder en het toetsenpaneel.
2. (optioneel) Draai de houder in de gewenste positie voor plaatsing met de linker- of de rechterhand.

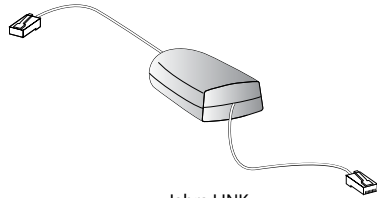


## 1.6 OPTIONELE ACCESSOIRES

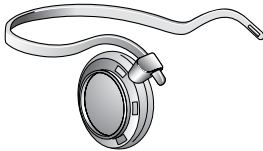
De volgende Jabra PRO-accessoires zijn afzonderlijk verkrijgbaar:



Jabra GN1000



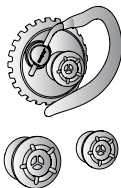
Jabra LINK  
(adapter kan afwijken van afbeelding)



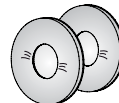
Nekband (accessoire)  
Jabra PRO 9450 en  
Jabra PRO 9450 Flex



Reserve hoofdband (accessoire)  
Jabra PRO 9450 en  
Jabra PRO 9450 Flex



Reserve oorhaak met oordopjes  
Jabra PRO 9450 en  
Jabra PRO 9450 Flex




Reserve oorkussentjes  
Jabra PRO 9450 en  
Jabra PRO 9450 Flex

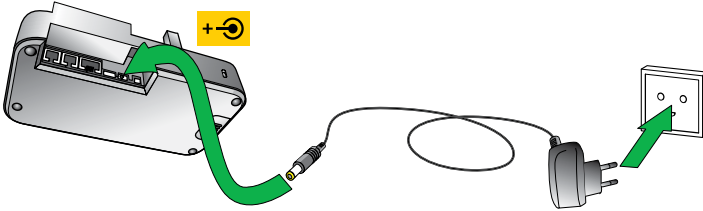
## 2. VERBINDEN MET EEN TELEFOON

De eenvoudigste manier om de Jabra PRO 9450 aan te sluiten en te configureren is met behulp van de interactieve installatiewizard, die u kunt downloaden op [jabra.com/setup](http://jabra.com/setup). Lees hoofdstuk 2 en 3 van deze handleiding alleen als u de interactieve installatiewizard niet gebruikt.

### 2.1 AANSLUITEN OP NETVOEDING

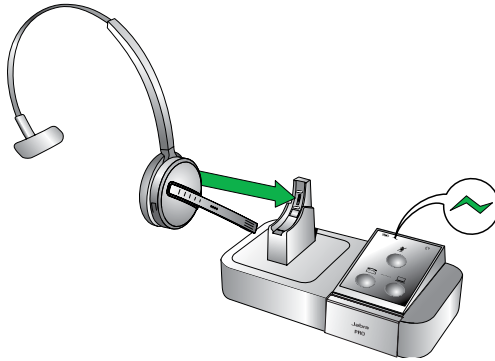
#### De voedingsadapter op het basisstation aansluiten

1. Sluit de meegeleverde voedingsadapter aan op de basisstationpoort met het teken .
2. Sluit de voedingsadapter aan op een stopcontact.



### 2.2 DE HEADSET IN HET BASISSTATION PLAATSEN


Plaats de headset zoals weergegeven in het basisstation. Wanneer de headset op de juiste wijze in het basisstation wordt geplaatst, wordt de batterij van de headset zo nodig geladen. Laat de headset in het basisstation als u de Jabra PRO 9450 aansluit of als u deze niet gebruikt.

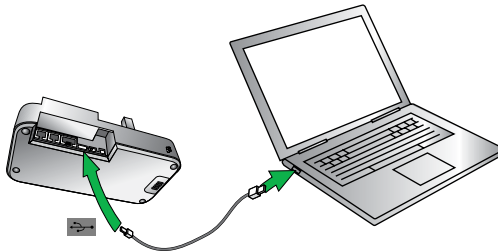


*Let op: de afbeelding van de headset kan afwijken van het daadwerkelijke product.*

## 2.3 EEN SOFT-PHONE (PC) AANSLUITEN

### Een pc op het basisstation aansluiten

1. Sluit de meegeleverde USB-kabel aan op de basisstationpoort met het teken .
2. Sluit de USB-kabel aan op een willekeurige vrije poort van de pc.





## 2.4 EEN BUREAU TELEFOON SELECTEREN EN HIEROP AANSLUITEN

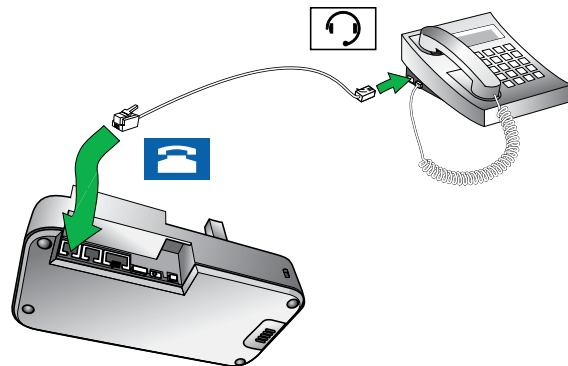
Kies het type bureautelefoon dat u wilt aansluiten uit een van de volgende vier opties:

### OPTIE 1

#### Bureautelefoon met headsetpoort

Deze bureautelefoon is uitgerust met een speciale headsetpoort (meestal op de achterzijde van de telefoon). Er zit vaak een knop op het voorpaneel om te schakelen tussen headset en handset.

1. Sluit de meegeleverde telefoonkabel aan op de basisstationpoort met het teken .
2. Sluit de telefoonkabel aan op de headsetpoort  van de bureautelefoon.



of

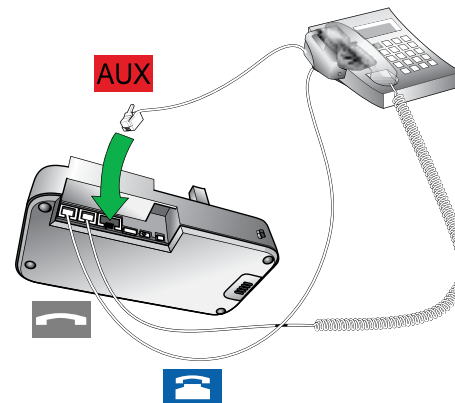
of

### OPTIE 3

#### Bureautelefoon met Jabra GN1000 Remote Handset Lifter

Met de Jabra GN1000 Remote Handset Lifter wordt de hoorn automatisch van de haak genomen om een gesprek te starten of te beantwoorden. De handleiding die met de Jabra GN1000 wordt meegeleverd bevat de montage-instructies.

1. Koppel de handsetkabel van de bureautelefoon los van het toestel.
2. Sluit de handsetkabel aan op de basisstationpoort met het teken .
3. Sluit de meegeleverde telefoonkabel aan op de basisstationpoort met het teken .
4. Sluit de telefoonkabel aan op de handsetpoort van de bureautelefoon.
5. Sluit de Jabra GN1000-kabel aan op de poort met het teken .



of

of

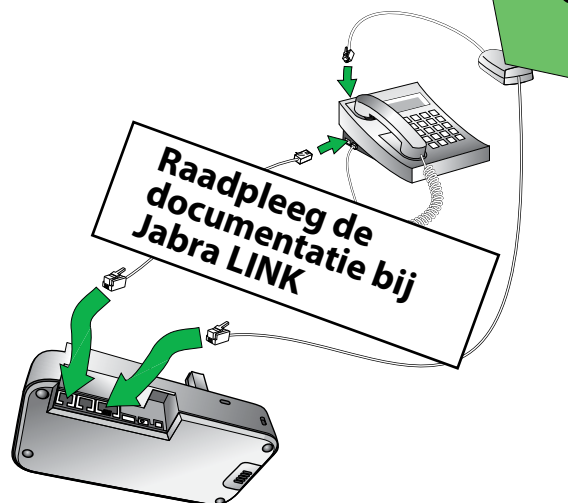
### OPTIE 2

#### Bureautelefoon met Jabra LINK

Met de Jabra LINK-adapter kan een inkomend gesprek worden beantwoord of beëindigd met de multifunctionele knop op de headset.

Neem contact op met uw Jabra-leverancier om een Jabra LINK-adapter voor uw specifieke telefoon aan te schaffen.



1. Sluit de Jabra LINK-adapter aan zoals weergegeven in de adapterhandleiding die met de Jabra LINK wordt meegeleverd. Op sommige telefoons is het nodig dat ook de telefoonkabel wordt aangesloten.
2. Bel uw aangesloten bureautelefoon vanaf een andere telefoon om de Jabra LINK-adapter te activeren. Wacht tien seconden voordat u de telefoon beantwoordt.

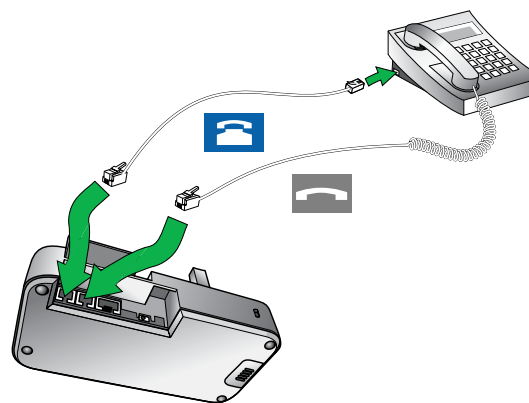


### OPTIE 4

#### Bureautelefoon zonder headsetpoort

Deze bureautelefoon beschikt niet over een speciale headsetpoort.

1. Koppel de handsetkabel van de bureautelefoon los van het toestel.
2. Sluit de handsetkabel aan op de basisstationpoort met het teken .
3. Sluit de meegeleverde telefoonkabel aan op de basisstationpoort met het teken .
4. Sluit de telefoonkabel aan op de handsetpoort van de bureautelefoon.




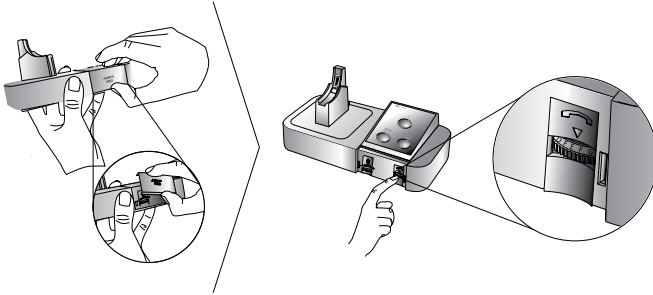
## 3. DE JABRA PRO 9450 CONFIGUREREN

### 3.1 CONFIGUREREN VOOR BUREAUTELEFOONS

Wanneer u de Jabra PRO 9450 voor de eerste keer in combinatie met een bureautelefoon gebruikt, is het voor een optimale geluidskwaliteit noodzakelijk dat eerst het volume van de kiestoon en de microfoon worden ingesteld. Beide functies worden handmatig op het basisstation ingesteld.



#### De kiestoon instellen

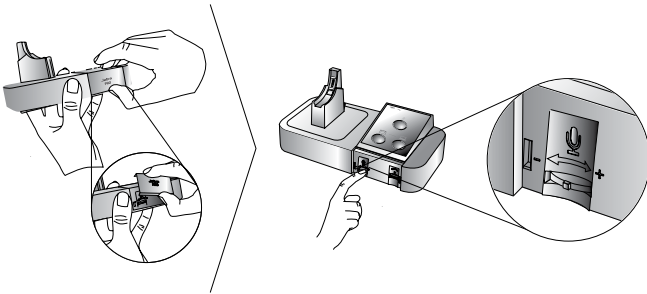
1. Verwijder het voorpaneel van het Jabra PRO 9450-basisstation, zoals weergegeven.
2. Plaats de handset op uw hoofd. Het pictogram van de bureautelefoon verandert nu in . Als het pictogram niet verandert, tikt u op het toetsenpaneel van het basisstation op de knop met de bureautelefoon.
3. Neem de handset van de bureautelefoon en leg deze naast het toestel, of druk op de headsetknop van de bureautelefoon.
4. Draai, zoals weergegeven, de kiestoonschakelaar van A stapsgewijs door naar G en luister in de headset of u een duidelijke kiestoon hoort.



5. Kies de positie waarin u de kiestoon het duidelijkst hoort. De kiestoon moet luid, duidelijk en onvervormd zijn.
  6. Plaats de handset weer op het toestel of druk nogmaals op de headsetknop van de bureautelefoon.
  7. Als u klaar bent, plaatst u het voorpaneel weer terug op het basisstation.
- De gewijzigde instelling van de kiestoon is alleen van toepassing op bureautelefoons.

#### Het microfoonvolume instellen

1. Plaats de headset in het basisstation en houd de telefoonknop van het toetsenpaneel van het basisstation ingedrukt tot het pictogram verandert in .
2. Verwijder het voorpaneel van het Jabra PRO 9450-basisstation, zoals weergegeven.
3. Plaats de headset op uw hoofd. Het pictogram van de bureautelefoon verandert nu in . Als het pictogram niet verandert, tikt u op het toetsenpaneel van het basisstation op de knop met de bureautelefoon.





4. Roep de kiestoon op door op de headsetknop van de bureautelefoon te drukken of door de handset van de bureautelefoon van het toestel te nemen.
5. **Voer een testgesprek.** Kies op de bureautelefoon het nummer van iemand die u goed kent, of een collega.
6. Als uw spraakvolume te luid of te zacht is, past u het microfoonvolume aan zoals weergegeven. Zorg dat de persoon aan de andere kant van de lijn niet ook het volume verandert.
7. Als u klaar bent, beëindigt u het gesprek en plaatst u het voorpaneel weer op de Jabra PRO 9450 terug. De gewijzigde instelling van het microfoonvolume is alleen van toepassing op bureautelefoons.

## 3.2 CONFIGUREREN VOOR SOFT-PHONES

1. Download en installeer Jabra Direct van [www.jabra.com/direct](http://www.jabra.com/direct). Raadpleeg het gedeelte over Jabra Direct in deze handleiding voor meer informatie.
2. Start de software voor de soft-phone (bijv. Microsoft Lync) en kies in de geluidsconfiguratie voor zowel de luidspreker als de Jabra PRO 9450. Raadpleeg de handleiding van de specifieke soft-phone voor hulp bij het instellen van de geluidsinstellingen.

Bezoek de website van Jabra op [www.jabra.com/setup](http://www.jabra.com/setup) voor een lijst met ondersteunde soft-phones.































## 3.3 BEPERKTE CONFIGURATIE VANAF HET BASISSTATION

Het is uiterst raadzaam om voor alle configuratiewijzigingen gebruik te maken van het Jabra Control Center. Er zijn echter zes instellingen die ook vanaf het basisstation kunnen worden geconfigureerd.

- Modus voor gespreksbeheer op afstand
- IntelliTone
- Het maximale draadloze DECT bereik
- Geluid van de bureautelefoon
- Geluid van de softphone
- Type softphone

### **Instellingen wijzigen vanaf het basisstation**

1. Controleer dat er geen gesprekken actief zijn.
2. Verwijder het voorpaneel van het Jabra PRO 9450-basisstation.
3. Druk op het basisstation in het midden van de volumeschakelaar van de microfoon om de installatiemodus te activeren. De mute-indicator knippert kort om aan te geven dat de installatiemodus is ingeschakeld.
4. Tik op het toetsenpaneel op de knop met de bureautelefoon om door de verschillende instellingen te gaan. De eerste instelling is de modus voor gespreksbeheer op afstand. De huidige instelling wordt aangegeven met het pictogram van de bureautelefoon.
5. Tik op het toetsenpaneel op de knop met de soft-phone om de waarden voor elke instelling te bekijken. De huidige waarde wordt aangegeven met het pictogram van de soft-phone.
6. Als u klaar bent drukt u weer in het midden op de volumeschakelaar van de microfoon. De instellingen worden dan opgeslagen en u verlaat de installatiemodus. Het basisstation wordt opnieuw opgestart.

Pictogram	Instelling	Pictogram	Waarde
	Modus voor gespreksbeheer op afstand		Automatisch detecteren (standaard)
			Jabra GN1000/RHL/Geen
			Jabra IQ EHS
			Cisco
			DHSG
			MSH
			Siemens optiPoint
	IntelliTone-niveau		Niveau 0 (standaard)
			Niveau 1
			Niveau 2
			Niveau 3
			Niveau 4
	Maximaal draadloos DECT bereik		Normaal (standaard)
			Laag
			Erg laag
			Ultra laag
	Geluid van de bureautelefoon		Narrowband (standaard)
			Wideband
	Geluid van de softphone		Narrowband
			Wideband (standaard)
	Type softphone		Microsoft (standaard)
			Cisco, Avaya, Siemens, IBM, Aastra, Skype
			Anders
			Geen (PC Audio)

## 4. JABRA DIRECT

Jabra Direct is een software die speciaal is ontworpen ter ondersteuning van de Jabra PRO 9450. Het is uiterst raadzaam om Jabra Direct te installeren zodat u zeker weet dat de Jabra PRO 9450 optimaal functioneert en te beheren is.

Jabra Direct bevat bovendien stuurprogramma's voor verscheidene soft-phones. Een overzicht van alle ondersteunde soft-phones vindt u op [www.jabra.com/direct](http://www.jabra.com/direct)

### 4.1 JABRA DIRECT INSTALLEREN

Als u Jabra Direct wilt installeren, kunt u het nieuwste installatiebestand van Jabra Direct downloaden op [www.jabra.com/setup](http://www.jabra.com/setup).

### 4.2 PC CALL MANAGER

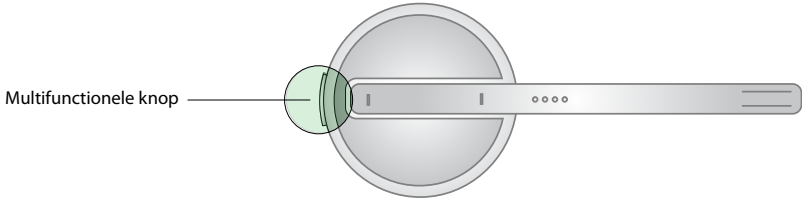
PC Call Manager is software voor pc's waarmee sommige functies voor het afhandelen van gesprekken via het touchscreen worden nagebootst, zodat de gebruiker vanaf de pc gesprekken kan starten, beantwoorden, samenvoegen, enzovoort. PC Call Manager wordt als onderdeel van Jabra Direct geïnstalleerd.



## 5. KENMERKEN VAN DE HEADSET EN HET BASISSTATION

### 5.1 DE MULTIFUNCTIONELE KNOP VAN DE HEADSET

De multifunctionele knop bevindt zich boven op de headset en is bedoeld voor het beheren van de gesprekken op de doeltelefoon. U tikt, dubbeltikt of drukt op de knop om gesprekken te beantwoorden en te beëindigen, tussen gesprekken te schakelen die in de wacht zijn geplaatst en nog veel meer.



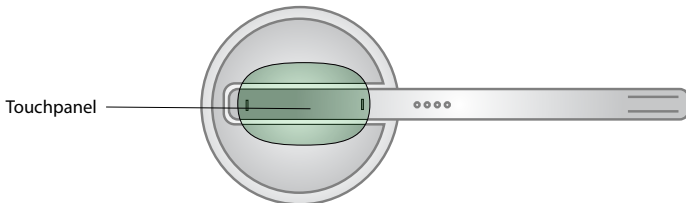
Let op: de afbeelding van de headset kan afwijken van het daadwerkelijke product.

#### Overzicht van de headsetfuncties van de multifunctionele knop

Functie	Tikken	Dubbeltikken	Drukken (1-2 sec. vasthouden)
Inkomend gesprek beantwoorden	✓		
Huidige gesprek beëindigen	✓		
Huidige gesprek in de wacht plaatsen en inkomend gesprek accepteren			✓
Telefoonlijn op doeltelefoon openen	✓		
Inkomend gesprek weigeren		✓	
Laatst gekozen nummer bellen (alleen voor ondersteunde soft-phones)		✓	
Schakelen tussen doeltelefoons			✓
Headset inschakelen	✓		
Headset uitschakelen			✓ (5 sec.)

### 5.2 HET TOUCHPANEL VAN DE HEADSET

Het touchpanel is een aanraakgevoelig paneel dat zich op de microfoonarm van de headset bevindt. U gebruikt het touchpanel om het luidsprekervolume van de headset te regelen en het microfoongeluid in en uit te schakelen. Wijzigingen die voor het luidsprekervolume zijn gemaakt, zijn afzonderlijk van toepassing op bureautelefoons of soft-phones.

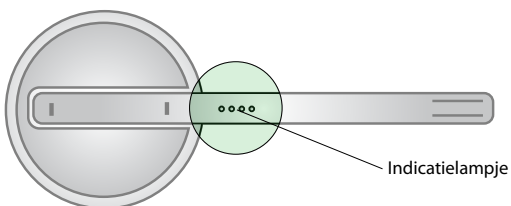


Let op: de afbeelding van de headset kan afwijken van het daadwerkelijke product.

Luidsprekervolume verhogen	Luidsprekervolume verlagen	Microfoongeluid in-/uitschakelen
Schuif uw vinger langs het touchpanel omhoog (van uw mond af)	Schuif uw vinger langs het touchpanel omlaag (naar uw mond toe)	Dubbeltikken

### 5.3 LED-INDICATOR VOOR DE HEADSET

Het meerkleurige indicatielampje bevindt zich op de arm van de headset en geeft de status van de headset weer.



Let op: de afbeelding van de headset kan afwijken van het daadwerkelijke product.

Status headset	Indicatielampjes bij volle batterij (klik om af te spelen)	Indicatielampjes bij bijna lege batterij (klik om af te spelen)
Inactief	▶○○○○	▶○○○○
Niet verbonden	▶○○○○	▶○○○○
Buiten bereik	▶○○○○	▶○○○○
Gesprek actief	▶○○○○	▶○○○○
Overgaan	▶○○○○	▶○○○○
Inschakelen	▶○○○○	▶○○○○
Uitschakelen	▶○○○○	▶○○○○
Koppelen	▶○○○○	▶○○○○
Koppelen geslaagd	▶○○○○	▶○○○○
Bezig met opladen	▶○○○○	

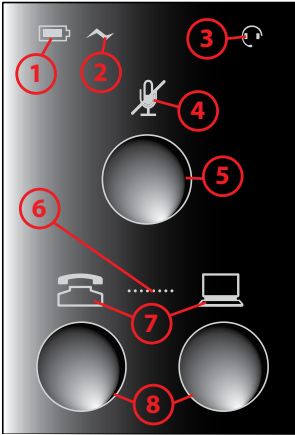
## 5.4 DE AUDIO-INDICATOREN VAN DE HEADSET

De headset speelt voor verschillende gebeurtenissen verschillende geluiden af.

Toon	Audio-voorbeeld (klik om te luisteren)	Toon	Audio-voorbeeld (klik om te luisteren)
Inschakelen		Doeltelefoon gewijzigd in bureautelefoon (spraak)	
Uitschakelen		Doeltelefoon gewijzigd in bureautelefoon (toon)	
Tik op de knop		Doeltelefoon gewijzigd in soft-phone (spraak)	
Dubbeltik op de knop		Doeltelefoon gewijzigd in soft-phone (toon)	
Knop indrukken		Doeltelefoon gewijzigd in mobiele telefoon (spraak)	
Maximumvolume van luidspreker bereikt		Doeltelefoon gewijzigd in mobiele telefoon (toon)	
Minimumvolume van luidspreker bereikt		Gesprek beëindigd	
Microfoon in mute-stand		Batterij bijna leeg	
Inkomend gesprek op bureautelefoon		Vergadergesprek gestart	
Inkomend gesprek op soft-phone (pc)		Vergadergesprek beëindigd	
Inkomend gesprek op mobiele telefoon		Buiten bereik	
Inkomend gesprek op een andere telefoon terwijl u aan het bellen bent (tweede inkomend gesprek)		Inkomend gesprek geaccepteerd	

## 5.5 HET TOETSENpaneel VAN HET BASISSTATION

Het toetsenpaneel van het Jabra PRO-basisstation geeft alle informatie van de headset weer, alsmede de gespreksstatus, en biedt bedieningsknoppen voor het beheren van gesprekken. Van hieruit kunt u een inkomend gesprek beantwoorden, het huidige gesprek beëindigen, de instellingen van het basisstation configureren, een doeltelefoon kiezen en een audioverbinding maken met de huidige doeltelefoon.



- 1 **Batterijpictogram:** hiermee wordt het huidige batterijniveau weergegeven.
- 2 **Pictogram 'headset in basisstation':** hiermee wordt aangegeven dat de headset zich in het basisstation bevindt.
- 3 **Pictogram 'audiokoppeling':** hiermee wordt aangegeven dat de audiokoppeling tussen het basisstation en de headset actief is.
- 4 **Pictogram 'mute':** hiermee wordt aangegeven dat het microfoongeluid is uitgeschakeld.
- 5 **Knop 'mute':** hiermee wordt het geluid van de headsetmicrofoon in-/uitgeschakeld.
- 6 **Pictogram 'groeps gesprek':** hiermee wordt aangegeven dat gesprekken van een bureautelefoon en een soft-phone zijn samengevoegd.
- 7 **Pictogram 'telefoonstatus':** hiermee wordt de gespreksstatus van een bureautelefoon of soft-phone weergegeven.
- 8 **Telefoonknoppen:** deze worden gebruikt voor het beheren van gesprekken op een bureautelefoon en/of soft-phone.

## 5.6 VISUELE INDICATOREN VAN HET TOETSENpaneel VAN HET BASISSTATION

Pictogram	Gebeurtenis	Pictogram	Gebeurtenis
	Batterij wordt geladen		Huidige doeltelefoon
	Batterij vol		Telefoon gaat over
	Batterij bijna leeg		Telefoon bezig met gesprek
	Batterij vrijwel leeg		Telefoon in de wacht
	Headset in basisstation		Telefoon niet aangesloten
	Onbekende headset in basisstation		Groeps gesprek
	Headset en basisstation bezig met koppelen		Audiokoppeling tussen basisstation en headset is actief
	Stil		Zoeken naar headset

## 5.7 AUDIO-INDICATOREN VAN HET BASISSTATION

De luidspreker bevindt zich onder op het basisstation en kan twee verschillende geluiden afspelen.

### **Beltoon voor inkomend gesprek**

U past het beltoonvolume voor inkomende gesprekken aan in het Jabra Control Center.

1. Start Jabra Control Center en kies het tabblad 'Desk phone' (Bureautelefoon) of het tabblad 'Softphone' (Soft-phone).
2. Stel de schuif naast 'Base speaker ring tone level' (Beltoonvolume luidspreker basisstation) in op de gewenste instelling en klik op 'Apply' (Toepassen).

### **De knoppen van het toetsenpaneel**

Telkens wanneer u op de knoppen van het toetsenpaneel tikt, dubbeltikt of drukt, is een klikgeluid hoorbaar. Pas het volume van de toetsenpaneelknoppen aan in Jabra Control Center. Standaard is deze instelling uitgeschakeld ('off').

1. Start Jabra Control Center en kies het tabblad 'Desk phone' (Bureautelefoon) of het tabblad 'Softphone' (Soft-phone).
2. Selecteer een van de vier voorgedefinieerde klikinstellingen *off (uit)*, *low (laag)*, *medium (middelhard)* of *high (hard)* en klik op 'Apply' (Toepassen).



## 6. HET PRINCIPE VAN GESPREKKEN BEHEREN

### 6.1 BUREAUTELEFOON: GESPREKKEN BEGINNEN, BEANTWOORDEN EN BEËINDIGEN

	<b>Telefoon zonder Jabra Link of GN1000 remote handset lifter</b>	<b>Telefoon met Jabra Link of GN1000 remote handset lifter</b>
	Stel de bureautelefoon zo nodig in als doeltelefoon door de knop met de bureautelefoon op het basisstation ingedrukt te houden tot het pictogram wit van kleur wordt.	
Een gesprek beginnen	<ol style="list-style-type: none"><li>1. Neem de headset uit de houder of tik op de multifunctionele knop, of tik op de multifunctionele knop, of tik op het basisstation op de knop met de bureautelefoon.</li><li>2. Gebruik de bureautelefoon om een nummer te kiezen.</li></ol>	<ol style="list-style-type: none"><li>1. Neem de headset uit de houder of tik op de multifunctionele knop, of tik op het basisstation op de knop met de bureautelefoon.</li><li>2. Neem de handset van de bureautelefoon op en leg deze naast het toestel neer.</li><li>3. Gebruik de bureautelefoon om een nummer te kiezen.</li></ol>
Een gesprek beantwoorden	Neem de headset uit de houder of tik op de multifunctionele knop, of tik op het basisstation op de knop met de bureautelefoon.	<ol style="list-style-type: none"><li>1. Neem de headset uit de houder of tik op de multifunctionele knop, of tik op het basisstation op de knop met de bureautelefoon.</li><li>2. Neem de handset van de bureautelefoon op en leg deze naast het toestel neer.</li></ol>
Een gesprek beëindigen	Plaats de headset in de houder of tik op de multifunctionele knop, of tik op het basisstation op de knop met de bureautelefoon.	<ol style="list-style-type: none"><li>1. Plaats de headset in de houder of tik op de multifunctionele knop, of tik op het basisstation op de knop met de bureautelefoon.</li><li>2. Plaats de handset weer op de bureautelefoon.</li></ol>

### 6.2 SOFT-PHONE: GESPREKKEN BEGINNEN, BEANTWOORDEN EN BEËINDIGEN

<b>Ondersteunde soft-phone</b>	
Een gesprek beginnen	Kies een nummer via de ondersteunde soft-phone software. Het basisstation schakelt automatisch over naar soft-phone.
Een gesprek beantwoorden	Neem de headset uit de houder of tik op de multifunctionele knop, of tik op het basisstation op de knop met de soft-phone.
Een gesprek beëindigen	Plaats de headset in de houder of tik op de multifunctionele knop, of tik op het basisstation op de knop met de soft-phone.

## 6.3 WISSELGESPREKKEN

Met wisselgesprek kan het huidige soft-phone-gesprek in de wacht worden geplaatst, terwijl u een tweede inkomende gesprek op de soft-phone beantwoordt (alleen ondersteunde soft-phones). Raadpleeg de handleiding bij de desbetreffende soft-phone voor informatie over compatibiliteit met deze functionaliteit. Wisselgesprekken kunnen via de headset of vanaf het basisstation worden beheerd.

	<b>Multifunctionele knop van de HEADSET</b>	<b>BASISSTATION Toetsenpaneelknop met de soft-phone</b>
Inkomend gesprek accepteren en huidig gesprek in de wacht plaatsen	Indrukken (1-2 sec.)	Indrukken (1-2 sec.)
Inkomend gesprek accepteren en huidig gesprek beëindigen	Tikken	Tikken
Inkomend gesprek weigeren en huidig gesprek handhaven	Dubbeltikken	Dubbeltikken
Schakelen tussen huidig gesprek en gesprek in de wacht	Indrukken (1-2 sec.)	Indrukken (1-2 sec.)

## 6.4 TWEEDE INKOMEND GESPREK

Er is sprake van een tweede inkomend gesprek wanneer sprake is van een huidig gesprek op de ene telefoon en er een ander gesprek binnenkomt op een andere telefoon. (Bijvoorbeeld: u bent aan het bellen vanaf de soft-phone en er komt een gesprek binnen op een bureautelefoon die verbonden is met hetzelfde basisstation). Een tweede inkomend gesprek kan via de headset of vanaf het basisstation worden beheerd.

	<b>Multifunctionele knop van de HEADSET</b>	<b>BASISSTATION Toetsenpaneelknop met telefoon</b>
Inkomend gesprek accepteren en huidig gesprek in de wacht plaatsen	Indrukken (1-2 sec.)	Tik op de telefoontoets voor inkomend gesprek
Inkomend gesprek accepteren en huidig gesprek beëindigen	Tikken	Tik op de telefoontoets voor huidig gesprek en tik vervolgens op de telefoontoets voor inkomend gesprek
Inkomend gesprek weigeren en huidig gesprek handhaven	Dubbeltikken	Dubbeltik op de telefoontoets voor inkomend gesprek

Als u wilt schakelen tussen gesprekken die in de wacht staan, drukt u op de multifunctionele knop of u tikt op het toetsenpaneel van het basisstation op de knop voor de telefoon met gesprek in de wacht.

# 7. GEAVANCEERD GESPREKKEN BEHEREN

## 7.1 GESPREKKEN SAMENVOEGEN

U kunt een groeps gesprek creëren door gesprekken op een bureautelefoon en een soft-phone samen te voegen. Er zijn twee manieren om een groeps gesprek te maken: u kunt een uitgaand gesprek met een huidig gesprek of een inkomend gesprek met een huidig gesprek samenvoegen. Beide manieren voor het samenvoegen van gesprekken worden hieronder toegelicht:

### Een uitgaand gesprek samenvoegen met een huidig gesprek

Bureautelefoon	Soft-phone
<ol style="list-style-type: none"><li>1. Tijdens een gesprek met een bureautelefoon kiest u een nieuw nummer met behulp van de soft-phone. Het gesprek op de bureautelefoon wordt in de wacht geplaatst.</li><li>2. Houd de knoppen voor bureautelefoon en soft-phone op het basisstation nu tegelijkertijd 1-3 seconden ingedrukt om de gesprekken samen te voegen. Wanneer de gesprekken zijn samengevoegd, verandert de kleur van het indicatielampje voor groeps gesprek in groen.</li></ol>	<ol style="list-style-type: none"><li>1. U bent aan het bellen op een soft-phone. Tik op het basisstation op de knop met de bureautelefoon. Het gesprek op de soft-phone wordt in de wacht geplaatst.</li><li>2. Kies een ander nummer vanaf de bureautelefoon.</li><li>3. Houd de knoppen voor bureautelefoon en soft-phone op het basisstation nu tegelijkertijd 1-3 seconden ingedrukt om de gesprekken samen te voegen. Wanneer de gesprekken zijn samengevoegd, verandert de kleur van het indicatielampje voor groeps gesprek in groen.</li></ol>

### Een inkomend gesprek samenvoegen met een huidig gesprek

Bureautelefoon	Soft-phone
<ol style="list-style-type: none"><li>1. U bent aan het bellen op een bureautelefoon. Tik op de soft-phone-knop om het inkomende gesprek te accepteren. Het gesprek op de bureautelefoon wordt in de wacht geplaatst.</li><li>2. Houd de knoppen voor bureautelefoon en soft-phone op het basisstation nu tegelijkertijd 1-3 seconden ingedrukt om de gesprekken samen te voegen. Wanneer de gesprekken zijn samengevoegd, verandert de kleur van het indicatielampje voor groeps gesprek in groen.</li></ol>	<ol style="list-style-type: none"><li>1. U bent aan het bellen op een soft-phone. Tik op de bureautelefoonknop om het inkomende gesprek te accepteren. Het gesprek op de soft-phone wordt in de wacht geplaatst.</li><li>2. Houd de knoppen voor bureautelefoon en soft-phone op het basisstation nu tegelijkertijd 1-3 seconden ingedrukt om de gesprekken samen te voegen. Wanneer de gesprekken zijn samengevoegd, verandert de kleur van het indicatielampje voor groeps gesprek in groen.</li></ol>

### Gesprekken samenvoegen ongedaan maken of opnieuw samenvoegen

Telkens wanneer u de samenvoeging van een gesprek ongedaan wilt maken, houdt u de knoppen voor bureautelefoon en soft-phone op het toetsenpaneel van het basisstation tegelijkertijd 1-3 seconden ingedrukt. U doet hetzelfde als u de gesprekken opnieuw wilt samenvoegen.

### Een groeps gesprek beëindigen

Als u een bepaald gesprek binnen een groeps gesprek wilt beëindigen, tikt u op de relevante telefoonknop op het toetsenpaneel van het basisstation. Het groeps gesprek wordt voor de desbetreffende deelnemer beëindigd. Als u het groeps gesprek voor alle deelnemers wilt beëindigen, plaatst u de headset in de houder of tikt u op de multifunctionele knop.

## 7.2 VERGADERGESPREKKEN MET MEERDERE HEADSETS

Met de Jabra PRO 9450 kunnen maar liefst drie aanvullende Jabra PRO-headsets met het basisstation worden verbonden voor vergadergesprekken. Wanneer twee of meer aanvullende headsets met het basisstation worden verbonden, wordt het geluid gefilterd van wideband naar narrowband.

### **Aanvullende headsets verbinden**

1. Terwijl de primaire headset uit de houder is en voor een gesprek wordt gebruikt, plaatst u een secundaire headset in het basisstation dat de host van het gesprek is. Terwijl de koppeling wordt uitgevoerd, knippert het lampje op het basisstation geel. Dit duurt een aantal seconden. Wanneer de headsets gekoppeld zijn, wordt in de primaire headset een dubbele toon afgespeeld.
2. Tik op de primaire headset op de multifunctionele knop om de secundaire headset te accepteren. Beide headsets kunnen nu het geluid horen.
3. Herhaal de procedure voor het aantal gewenste aanvullende headsets.

### **Een vergadergesprek beëindigen of verlaten**

De gebruiker van de primaire headset kan de vergadering beëindigen door op te hangen. Het gesprek wordt dan voor alle headsets beëindigd.

Gasten kunnen het vergadergesprek verlaten door op de multifunctionele knop op hun headset te tikken, of door de headset op het basisstation te plaatsen. Het vergadergesprek is nog steeds actief voor alle overige headsets.

### **Permanente vergadermodus**

Wanneer de permanente vergadermodus ingeschakeld is, wordt het vergadergesprek niet beëindigd als het gesprek wordt beëindigd. Om het vergadergesprek te beëindigen, moet u de primaire headset op het basisstation plaatsen.

1. Start Jabra Control Center en kies het tabblad 'Headset'.
2. Schakel de optie 'End headset conference when call ends' (Headset-vergadering beëindigen bij beëindigen van gesprek) uit.

## 7.3 SCHAKELLEN TUSSEN DE BUREAU TELEFOON EN DE HEADSET

Het is mogelijk om tijdens een gesprek te schakelen tussen een telefoon en een headset, zonder het gesprek te onderbreken.

### **Bureautelefoons**

#### *Van bureautelefoon naar headset schakelen*

1. Als u dit nog niet had gedaan, drukt u op het basisstation op de knop met de bureautelefoon om deze in te stellen als doeltelefoon.
2. Neem de headset uit de houder.
3. Plaats de handset niet terug op de bureautelefoon. Hiermee zou u het gesprek beëindigen.

#### *Van handset naar bureautelefoon schakelen (zonder Elektronische Hooks witch of Remote Handset Lifter)*

1. Neem de handset van de bureautelefoon.
2. Plaats de headset in de houder of tik op de multifunctionele knop, of tik op het basisstation op de knop met de bureautelefoon.

#### *Van handset naar bureautelefoon schakelen (met Elektronische Hooks witch of Remote Handset Lifter)*

1. Neem de handset van de bureautelefoon.
2. Raadpleeg de handleiding voor de desbetreffende bureautelefoon voor meer informatie. Bij sommige telefoons moet u op een knop van de bureautelefoon drukken en bij andere telefoons verloopt het proces automatisch.

### **Pc**

Voor soft-phones is de headset vaak de enige mogelijkheid. U kunt echter wel overschakelen naar andere audioapparaten die met de pc zijn verbonden. Hiervoor gebruikt u de audiovoorkeuren in Windows en/of de software van de soft-phone.

## 7.4 LAATST GEKOZEN NUMMER HERHALEN (ALLEEN SOFT-PHONES)

De Jabra PRO 9450 kan het laatst gekozen nummer opnieuw kiezen (alleen ondersteunde soft-phones).

Raadpleeg de handleiding bij de desbetreffende soft-phone om te zien of uw soft-phone compatibel is voor deze functionaliteit.

### **Laatste nummer herhalen**

1. Als u dit nog niet had gedaan, drukt u op het basisstation op de knop met de soft-phone om deze in te stellen als doelefoon.
2. Dubbeltik op de multifunctionele knop om het laatste gekozen nummer opnieuw te kiezen.

## 7.5 PREVENTIE VAN VERBREKING VAN VERBINDING (VAN NIET-ONDERSTEUNDE SOFT-PHONES)

Als u een gesprek of een webvergadering voert met een niet-ondersteunde soft-phone, wordt de verbinding voor het soft-phonegesprek of de webvergadering automatisch verbroken zodra er gesprekken binnenkomen op een bureautelefoon of een mobiele telefoon. Als u dit wilt voorkomen, dubbeltikt u op de soft-phone-knop op het toetsenpaneel van het basisstation voordat u met de soft-phone begint te bellen.

Ga naar de website van Jabra [www.jabra.com/direct](http://www.jabra.com/direct) voor een overzicht van de nieuwste ondersteunde soft-phones.

## 7.6 BUREAUTELEFOONGESPREKKEN OPNEMEN

U kunt software van externe leveranciers, bijvoorbeeld Windows Sound Recorder, gebruiken om bureautelefoongesprekken op te nemen op de pc. Als u een bureautelefoongesprek wilt opnemen, moet u de optie hiervoor in Jabra Control Center activeren.

### **Gesprek opnemen inschakelen**

1. Start Jabra Control Center en kies het tabblad 'Audio'.
2. Activeer de optie 'Forward desk phone call to PC for recording' (Bureautelefoongesprek naar pc doorsturen om op te nemen) en klik op 'Apply' (Toepassen).

Nu kunt u bureautelefoongesprekken op een pc opnemen met behulp van software van een externe leverancier.

**OPMERKING:** Het in het geheim opnemen van gesprekken kan illegaal zijn. Neem nooit gesprekken op zonder vooraf verkregen toestemming.

## 8. GEAVANCEERDE FUNCTIES VAN DE JABRA PRO

### 8.1 BESCHERM UW GEHOOR MET SAFETONE™

SafeTone™ is een doeltreffende vorm van gehoorbescherming voor risico's als akoestische schokken en blootstelling aan lawaai. SafeTone™ bestaat uit twee onderdelen, PeakStop™ en IntelliTone™.

#### Akoestische schokbescherming met Peakstop™

PeakStop™ onderdrukt automatisch geluid harder dan 118dB (A), waarmee uw gehoor wordt beschermd tegen akoestische schokken. PeakStop™ is alleen beschikbaar bij Jabra.

#### Bescherming tegen blootstelling aan lawaai met IntelliTone™

IntelliTone™ biedt vier niveaus van bescherming tegen akoestische schokken en blootstelling aan lawaai. U kunt de instellingen voor IntelliTone™ wijzigen op het tabblad 'Audio' van het Jabra Control Center. IntelliTone™ is alleen beschikbaar bij Jabra.

Beveiligingsniveau	Criteria
Niveau 0 (standaard)	Basisbescherming (harder dan 118dB(A))
Niveau 1*	Minder dan 4 uur telefoonwerk per dag
Niveau 2*	4-8 uur telefoonwerk per dag
Niveau 3*	Meer dan 8 uur telefoonwerk per dag
Niveau 4 (TT4)	Aanbevolen Australisch beschermingsniveau (Telstra)

\* Overeenkomstig Richtlijn 2003/10/EG van het Europees Parlement en de Europese Raad van 6 februari 2003.

### 8.2 DRAADLOOS BEREIK

De Jabra PRO 9450 biedt ondersteuning voor een maximaal draadloos bereik van maar liefst 150 meter. Dit bereik kan korter zijn indien sprake is van fysieke obstakels en elektromagnetische interferentie.

Naarmate de headset verder van het basisstation verwijderd is, kan de geluidskwaliteit afnemen. Dichter bij het basisstation wordt het geluid weer beter. Wanneer de headset volledig buiten bereik is, wordt om de paar seconden een speciale toon in de headset afgespeeld (drie korte, oplopende noten).

Als een gesprek op de headset actief is terwijl u zich buiten bereik begeeft, gaat het geluid verloren. Het gesprek blijft echter nog 120 seconden op het basisstation actief. Als u het geluid voor het gesprek wilt herstellen, moet u zich binnen het bereik van het basisstation begeven.

Als de headset langer dan een uur buiten bereik is, wordt deze uitgeschakeld om de batterij te sparen.

### 8.3 WIDEBAND-AUDIO

De Jabra PRO 9450 ondersteunt zowel wideband- als narrowband-audio. Bij een verminderde resterende batterijtijd biedt wideband-audio hogere geluidskwaliteit.

Voor bureautelefoons is standaard narrowband ingeschakeld. Voor soft-phones is standaard wideband ingeschakeld.

#### De instellingen voor wideband-audio wijzigen

1. Start Jabra Control Center en kies het tabblad 'Audio'.
2. Schakel het relevante selectievakje onder 'Enable wideband-audio for' (Wideband-audio inschakelen voor) en klik vervolgens op 'Apply' (Toepassen).

### 8.4 SPRAAK OF MUZIEKTOON

U kunt kiezen of u een Engels sprekende stem of muziek wilt horen om aan te geven wanneer u tussen een bureautelefoon en een soft-phone schakelt.

#### Spraak/toon instellen

1. Start Jabra Control Center en kies het tabblad 'Headset'.
2. Schakel de relevante optie onder 'Target change indication' (Indicatie voor wijzigen doeltelefoon) in en klik vervolgens op 'Apply' (Toepassen).

## 8.5 GELUIDSINSTELLINGEN

Kies een van de drie voorgedefinieerde equalizerwaarden die voor alle geluiden beschikbaar zijn: Treble, Normal (standaard) en Bass.

### **Tooninstellingen selecteren**

1. Start Jabra Control Center en kies het tabblad 'Audio'.
2. Schakel de relevante optie onder 'Tone setting' (Tooninstelling) in en klik vervolgens op 'Apply' (Toepassen).

## 8.6 MUZIEK OF ANDER GELUID OP DE PC BELUISTEREN

Als u muziek wilt beluisteren die op een pc wordt afgespeeld, moet een audiokoppeling tussen het Jabra PRO-basisstation en de pc worden geopend. Wanneer er een audiokoppeling is geopend en er zijn geen actieve gesprekken, is alle muziek of ander geluid die op de pc wordt afgespeeld hoorbaar via de headset (ook muziek van een mediaspeler).

### **Een audiokoppeling tussen het basisstation en de pc openen/sluiten**

1. Start Jabra Control Center.
2. Klik in de bovenste werkbalk op de knop 'Open/close audio link' (Audiokoppeling openen/sluiten). U kunt ook in de taakbalk van Windows met de rechtermuisknop op het Jabra-pictogram klikken en 'Open Audio Link' (Audiokoppeling openen) of 'Close Audio Link' (Audiokoppeling sluiten) selecteren.

## 8.7 FIRMWARE-UPDATES

Firmware-updates zorgen ervoor dat betere prestaties worden geleverd en nieuwe functies aan de Jabra PRO 9450 worden toegevoegd.

### **Firmware bijwerken**

U kunt handmatig controleren wat de nieuwste firmware is voor alle apparaten via Jabra Direct of een automatische kennisgeving ontvangen in Jabra Direct als er nieuwe firmware beschikbaar is.

Opmerking: Als Jabra Direct geïmplementeerd is met behulp van Jabra Express, zal de firmware updater niet bij Jabra Direct zijn inbegrepen.

## 8.8 DIEFSTALPREVENTIE

Het basisstation wordt geleverd met een veiligheidssleuf die voldoet aan de Kensington-standaard, waaraan een veiligheidskabel kan worden bevestigd. Als u het basisstation aan uw bureau wilt vastmaken, koopt u een veiligheidskabel die geschikt is voor beveiligingssleuven die voldoen aan de Kensington-standaard en volgt u de instructies die bij de kabel zijn geleverd.

## 9. VEELGESTELDE VRAGEN EN PROBLEMEN ONDERSTEUNING

### **V Het pictogram voor de status van de bureautelefoon/soft-phone is grijs van kleur. Wat betekent dit?**

A De telefoon is niet de huidige doeltelefoon of de telefoon is niet aangesloten.

### **V Hoe koppel ik mijn headset met het Jabra PRO 9450-basisstation?**

A Plaats de headset op het basisstation om te koppeling te initiëren. Er wordt automatisch een koppeling gemaakt, tenzij het basisstation een primaire headset detecteert waarmee het een koppeling kan maken.

### **V Is het mogelijk om mijn headset op een ander basisstation uit de serie Jabra PRO 9400 te plaatsen?**

A Ja. De headset kan op een willekeurig basisstation van de Jabra PRO 9400-serie worden geplaatst.

### **V Kan ik mijn headset rechtstreeks koppelen met een DECT-telefoon van een externe leverancier?**

A Nee. De headset kan alleen worden gekoppeld met een basisstation uit de Jabra PRO 9400-serie.

### **V Waarom kan mijn computer het Jabra PRO 9450-basisstation niet vinden?**

A Probeer uw basisstation op een andere USB-poort van de pc aan te sluiten. Het is raadzaam een rechtstreekse verbinding te hebben tussen het basisstation en de USB-poort (zonder een USB-hub).

### **V Waarom doet de headset het niet in combinatie met mijn bureautelefoon en/of soft-phone?**

A Controleer het volgende:

- Controleer of de batterij van de headset geladen is. Tijdens het laden is het batterijpictogram op het toetsenpaneel groen en als het klaar is met laden geel.
- Controleer of de headset zich binnen het bereik van het basisstation bevindt. U hebt een bereik van maximaal 150 meter, afhankelijk van de omgevingsfactoren.
- Controleer of de headset en het basisstation zijn gekoppeld. Plaats de headset in het basisstation om het koppelen te initiëren.

### **V Waarom gebeurt er niets wanneer ik mijn bureautelefoon probeer te gebruiken?**

A Controleer het volgende:

- Controleer of het basisstation is ingeschakeld.
- Controleer of de bureautelefoon als de huidige doeltelefoon is ingesteld. Het pictogram van de bureautelefoon op het toetsenpaneel is in dit geval wit van kleur.
- Controleer of er een audiokoppeling actief is tussen de bureautelefoon en het basisstation. Tik op bureautelefoonknop op het toetsenpaneel om een audiokoppeling te maken.
- Controleer of er een kiestoon is. Neem de handset van de bureautelefoon of druk op de headsetknop op de bureautelefoon om een kiestoon op te roepen.
- Voer het gedeelte over bureautelefoons van de interactieve installatiewizard opnieuw uit.

### **V Wat betekent het als ik een laag geluid in de headset hoor terwijl het aan de andere kant stil is?**

A Het luidsprekervolume van de headset staat wellicht te hard. Schuif met uw vinger op het touchpanel van de headset omlaag om het volume te verlagen.

### **V Hoe kan het dat de persoon aan de andere kant van de lijn mij niet kan horen wanneer ik via mijn bureautelefoon spreek?**

A Het kan zijn dat de instellingen voor kiestoon en microfoonvolume niet correct zijn ingesteld. Voer het gedeelte over bureautelefoons van de interactieve installatiewizard opnieuw uit of raadpleeg Hoofdstuk 3 van deze handleiding.

### **V Waarom hoor ik een zoemend geluid in mijn headset?**

A Als het apparaat correct is ingesteld, is uw telefoon mogelijk gevoelig voor de radiosignalen van de headset. Zorg ervoor dat het basisstation van de headset op een afstand van ten minste 30 cm van de telefoon is geplaatst om dit probleem te voorkomen. U kunt ook proberen het draadloze bereik van de eenheid te verminderen.

### **V Waarom hoor ik geen geluid en kan ik niet naar muziek op mijn pc luisteren via de headset?**

A Controleer het volgende:

- Controleer of de Jabra PRO 9450 in het Configuratiescherm van Windows en in de software van uw soft-phone als het huidige audioapparaat is ingesteld.
- Controleer of de audiokoppeling met de pc actief is. Klik in de Windows-taakbalk met de rechtermuisknop het pictogram voor het Jabra-apparaat aan en kies 'Audiokoppeling openen'.



**V Wanneer ik probeer te bellen via mijn bureautelefoon, neemt de Jabra GN1000 RHL op, maar er wordt geen verbinding gemaakt.**

A Controleer of het basisstation op de handsetpoort is aangesloten en niet op de headsetpoort van de bureautelefoon. De Jabra GN1000 kan niet voor een headsetpoort worden gebruikt.

**V Is het mogelijk het telefoneren en het beantwoorden van gesprekken met mijn bureautelefoon te automatiseren zonder een handset lifter?**

A Ja, maar alleen als de bureautelefoon is uitgerust met een Elektronische Hookschitch. Vraag uw leverancier naar de compatibiliteit met uw telefoon en/of raadpleeg de ondersteuningspagina van Jabra via [www.jabra.com](http://www.jabra.com).

**V Kan ik instellen dat automatisch een kiestoon op mijn soft-phone hoorbaar is wanneer ik de headset uit de houder neem?**

A Ja, u kunt voor de Jabra PRO 9450 instellen dat u automatisch een kiestoon op de doelbureautelefoon of soft-phone hoort wanneer u de headset uit de houder neemt. Automatische kiestonen moeten voor bureautelefoons en soft-phones afzonderlijk worden ingesteld. Voor bureautelefoons is deze optie standaard in- en voor soft-phones standaard uitgeschakeld.

1. Start Jabra Control Center en kies het tabblad 'Desk phone' (Bureautelefoon).
2. Schakel de optie voor 'Open link when headset is undocked' (Koppeling openen als headset uit houder wordt genomen) in of uit en klik vervolgens op 'Apply' (Toepassen).

**V Waarom werkt de elektronische hookschitch van mijn bureautelefoon niet met mijn headset?**

A Raadpleeg de handleiding van de specifieke bureautelefoon en controleer de compatibiliteit en configuraties. U kunt ook naar onze website [www.jabra.com/PRO9400](http://www.jabra.com/PRO9400) gaan.

**V Is het mogelijk om mee te luisteren met gesprekken die met de Jabra PRO 9450 worden gevoerd?**

A Het risico op ongeautoriseerde toegang is beperkt. De Jabra PRO 9450 maakt gebruik van 64-bits encryptie.

**V Wat is het bereik van de Jabra PRO 9450?**

A Het bereik dat door Jabra PRO 9450 wordt ondersteund is maximaal 150 meter (afstand tussen basisstation en headset). Het bereik hangt af van de omgeving waarin de headset wordt gebruikt.

**V Kan ik een vergadergesprek voeren met behulp van meerdere headsets?**

A Ja, het Jabra PRO-basisstation kan een koppeling maken met maximaal vier headsets: een primaire en drie secundaire headsets.

**V Kan ik de headset uitzetten als ik het basisstation een tijdlang niet gebruik, om energie te besparen?**

A Ja. Houd de multifunctionele knop van de headset vijf seconden ingedrukt om de headset uit te zetten. Als u de headset weer aan wilt zetten, plaatst u deze in het basisstation of drukt u op de multifunctionele knop.

**V Wat is de gesprekstijd van een Jabra PRO 9450-headset?**

A Ongeveer 8 uur voor wideband-gesprekken en 10 uur voor narrowband-gesprekken.

**V Mijn hoofdband/oorhaak/nekband is kapot. Hoe kan ik een nieuwe aanschaffen?**

A Neem contact op met uw Jabra-vertegenwoordiger. Als u een onderdeelnummer zoekt, vindt u deze in de paragraaf over optionele accessoires van deze handleiding.

**V Bevatten de producten van Jabra PCB? (polychloorbifenyl)**

A Nee. Bij de fabricatie van Jabra-producten wordt geen PCB gebruikt.

**V Waarom valt het geluid van mijn headset soms weg?**

A Het kan gebeuren dat het geluid wegvalt als u de contactpunten op het basisstation aanraakt. Als dit gebeurt:  
1. Controleer of uw softphone-gesprek in de wacht staat (bijv. Skype-gesprek) of uw muziek gepauzeerd is.  
2. Start het softphone-programma of de muziekspeler opnieuw op.

# 10. TECHNISCHE SPECIFICATIES

## 10.1 JABRA PRO HEADSET

**Gebruiksomgeving:**

-10 tot +55°C (0 tot +40°C tijdens het opladen); maximaal 95% relatieve luchtvochtigheid, niet-condenserend.

**Gespreksbeheer:**

Multifunctionele knop voor: gesprek beantwoorden, gesprek beëindigen, gesprek afwijzen, opnieuw kiezen, wisselen tussen gesprekken in wacht. Gesprekken kunnen ook worden beantwoord of beëindigd door de headset uit de houder te nemen of in de houder te plaatsen.

**Volumeregeling en microfoon stil:**

Bediening via touchpanel op headset.

**Visuele indicatoren:**

Meerkleurig lampje geeft de gespreksstatus, het batterijniveau, de koppelingsstatus en andere gebeurtenissen aan.

**Audio-indicatoren:**

Tonen geven inkomende gesprekken, een bijna lege batterij, het volumeniveau, gedempte microfoon en andere gebeurtenissen aan. De doeltelefoon kan worden aangegeven door een Engelse stem of met een specifieke melodie.

**Geluidskwaliteit:**

DSP-ruisonderdrukking, echo-onderdrukking, tooncontrole, narrowband- en wideband-audio (selecteerbaar per telefoontype).

**Firmware-update:**

Updates kunnen worden uitgevoerd in de USB-interface wanneer de headset in het Jabra PRO-basisstation is geplaatst.

**Opladen:**

Wanneer de headset zich in het Jabra PRO-basisstation bevindt.

**Configuratie vanaf de pc:**

Alle instellingen kunnen worden opgeslagen en geladen vanaf een pc voor back-ups en massa-implementatie.

**Norm voor draadloze verbinding:**

(CAT - iq) EU DECT en US DECT.

**DECT-bereik:**

Voor EU DECT; maximaal 150 meter tussen het Jabra PRO-basisstation en de headset.

Voor VS DECT; maximaal 135 meter tussen het Jabra PRO-basisstation en de headset.

**DECT-frequenties:**

US DECT: 1,92 - 1,93 GHz.

EU DECT: 1,88 - 1,90 GHz.

## 10.2 JABRA PRO 9450 EN JABRA PRO 9450 FLEX HEADSETS

**Draagstijlen:**

Oorhaak of hoofdband (de nekband is verkrijgbaar als accessoire).

**Luidspreker(s):**

Wideband-luidspreker.

**Microfoon:**

Noise Cancelling microfoon.

## 10.3 JABRA PRO 9450 DUO HEADSET

**Draagstijlen:**

Hoofdband

**Luidspreker(s):**

2 (Dual Mono)

**Microfoon:**

Noise Cancelling microfoon.

## 10.4 HEADSET-BATTERIJ

**Batterijtype:**

Lithium-ion.

**Batterijcapaciteit:**

315 mA/h, toelaatbaar.

**Gesprekstijd op volle batterij:**

Maximaal 10 uren - narrowband audio

Maximaal 7 uren - wideband audio

**Levensduur van batterij:**

Minimaal 500 oplaadcycli (meer dan 3 jaar bij gebruik van 8 uur per dag).

**Stand-bytijd op volle batterij:**

Minimaal 100 uur.

**Bereik werktemperatuur:**

-10°C tot +60°C.

**Opmerking:** De headset is voorzien van een temperatuurafhankelijk oplaadalgoritme, waarmee wordt voorkomen dat de batterij wordt opgeladen bij extreme temperaturen (ingesteld op ongeveer 0 tot 45°C).

**Oplaadtijd batterij:**

2 uur.

**Opslagtijd:**

Een lading wordt ten minste 6 maanden vastgehouden voordat opnieuw laden nodig is.

**Vervanging:**

Bij regelmatig gebruik bedraagt de levensduur van een batterij meestal drie jaar. Als u informatie nodig hebt over het bestellen van een batterijvervangingspakket voor uw headset, neemt u contact op met uw Jabra-leverancier.

## 10.5 JABRA PRO-BASISSTATION

Het Jabra PRO 9450-basisstation voldoet aan de volgende specificaties.

Afmetingen:

160 mm x 94 mm x 82 mm.

**Norm voor draadloze verbinding:**

(CAT - iq) EU DECT en US DECT.

**DECT-bereik:**

Voor EU DECT; maximaal 150 meter tussen het Jabra PRO-basisstation en de headset.

Voor US DECT 6.0; maximaal 135 meter tussen het Jabra PRO-basisstation en de headset.

**Gebruiksomgeving:**

-10 tot +55°C (0 tot +40°C tijdens het opladen); maximaal 95% relatieve luchtvochtigheid, niet-condenserend.

**Toetsenpaneelfuncties:**

Gesprekken beheren, gedeeltelijke systeemconfiguratie.

**Oplaadhouder:**

Geschikt voor de geleverde Jabra PRO-headset; magnetische koppeling; eenvoudig te vervangen door toekomstige upgradeheadsets.

**Audio:**

Ingebouwde luidspreker kan worden gebruikt voor beltonen en/of audiofeedback voor bediening van het toetsenpaneel.

**Bandbreedte audio:**

Narrowband of wideband.

**Aansluitingen bureautelefoon:**

RJ-11 voor handset, RJ-11 voor telefoonbehuizing (of headsetaansluiting), RJ-45 voor AUX (voor Elektronische Hookschicht of Jabra GN1000 Handset Lifter).

**Kiestoonschakelaar en volumeschakelaar van de microfoon:**

Elektromechanische schakelaars. Handmatig instelling van de kiestoonschakelaar met behulp van de interactieve installatiewizard. Automatisch bepaling en instelling van microfoonvolume met interactieve installatiewizard.

**Standaarden Elektronische Hookschicht:**

Jabra GN1000, Jabra IQ EHS, Cisco, DSHG en MSH. Voor elke standaard is extra bekabeling en/of uitrusting vereist, deze is afzonderlijk verkrijgbaar. Meer standaarden kunnen in de toekomst beschikbaar worden en worden toegevoegd via firmware-upgrades. Jabra GN1000 wordt standaard ondersteund en behoeft geen aanvullende configuratie.

**Busylight-indicator:**

Stekkeraansluiting van 2,5mm (verkrijgbaar als accessoire).

**Pc-aansluiting:**

Micro-USB.

**Firmware-update:**

Te downloaden vanaf pc.

**Configuratie vanaf de pc:**

Alle instellingen kunnen worden opgeslagen en geladen vanaf een pc voor back-ups en massa-implementatie.

### **Soft-phone-ondersteuning:**

Volledige gespreksafhandeling voor Skype, Microsoft Office Communicator, Avaya en Cisco IP Communicator. Bij andere soft-phones wordt de headset gezien als standaardgeluidskaart. Ondersteuning voor aanvullende soft-phones kan worden toegevoegd via updates van het stuurprogramma op de pc. Ga voor de nieuwste updates naar [www.jabra.com/direct](http://www.jabra.com/direct)

### **Diefstalpreventie:**

Beveiligingssleuf die voldoet aan de Kensington-standaard.

## 10.6 MATERIAAL EN ALLERGIEËN

De hoofdband (accessoire) is gemaakt van roestvrij staal en het oppervlak bevat geen nikkel. Het vrijgegeven nikkelgehalte van de hoofdband is 0,02 µg/cm<sup>2</sup>/week en ligt ver onder de limiet van 0,50 µg/cm<sup>2</sup>/week zoals vastgesteld in de EU-richtlijn 94/27/EF. De roestvrij-staallegering is getest op het vrijgeven van nikkel in overeenstemming met de Europese standaard EN 1811:1998.

Andere draagstijlaccessoires zijn gemaakt van plastic en bevatten geen bekende allergenen. De oorkussentjes bevatten geen vinyl. De producten bevatten geen natuurlijk rubber, nikkel of chroom dat in contact kan komen met de huid van gebruikers.

## 10.7 PRODUCT AFVOEREN

Volg de geldende regelgeving wanneer u de headset wilt afdanken en zorg waar mogelijk voor hergebruik. Niet afvoeren via het huishoudelijk afval. Gooi de headset nooit in het vuur; de batterij kan ontploffen. Batterijen kunnen ook ontploffen als deze worden beschadigd.

## 10.8 CERTIFICERING EN VEILIGHEIDSGOEDKEURING

### **CE**

Dit product is CE-gemarkeerd volgens de bepalingen van de R- & TTE-richtlijn (99/5/EG). Hierbij verklaart GN dat dit product voldoet aan de essentiële vereisten en andere relevante bepalingen van Richtlijn 1999/5/EG. Raadpleeg voor meer informatie <http://www.jabra.com>.

Binnen de EU is dit apparaat bedoeld voor gebruik in België, Cyprus, Denemarken, Duitsland, Estland, Finland, Frankrijk, Griekenland, Hongarije, Ierland, Italië, Letland, Litouwen, Luxemburg, Malta, Nederland, Oostenrijk, Polen, Portugal, Slovenië, Slowakije, Spanje, Tsjechië, Verenigd Koninkrijk en Zweden en binnen EFTA in IJsland, Noorwegen en Zwitserland.

### **FCC**

Dit apparaat voldoet aan deel 15 van de FCC-regels. Gebruik is onderhevig aan de volgende twee voorwaarden: (1) Dit apparaat mag geen schadelijke storingen veroorzaken en (2) dit apparaat moet storingen van buitenaf accepteren, ook wanneer deze een ongewenste werking tot gevolg kunnen hebben.

Het is gebruikers niet toegestaan wijzigingen aan te brengen aan het apparaat of het apparaat anderszins aan te passen. Wijzigingen of aanpassingen die niet uitdrukkelijk door Jabra zijn goedgekeurd, maken het gebruik van de apparatuur ongeldig.

deze apparatuur is getest en voldoet aan de limieten voor een digitaal apparaat van klasse B, conform deel 15 van de FCC-regels. Deze limieten zijn ontworpen om een redelijke bescherming te bieden tegen schadelijke interferentie bij installatie in een woning. Deze apparatuur gebruikt en genereert RF-energie en kan deze uitstralen. Als de apparatuur niet wordt geïnstalleerd in overeenstemming met de instructies, kan deze schadelijke interferentie met radiocommunicatie veroorzaken. Er is echter geen garantie dat bij een specifieke installatiemethode dergelijke interferentie niet zal optreden. Als deze apparatuur schadelijke interferentie veroorzaakt bij de ontvangst van radio of televisie, hetgeen kan worden vastgesteld door de apparatuur aan en uit te zetten, wordt de gebruiker aangeraden deze interferentie te corrigeren aan de hand van de volgende maatregelen:

- Richt de ontvangstantenne anders of plaats deze ergens anders.
- Vergroot de afstand tussen de apparatuur en de ontvanger.
- Sluit de apparatuur aan op een stopcontact op een ander circuit dan het circuit waarop de ontvanger is aangesloten.
- Raadpleeg de leverancier of een ervaren radio-/tv-technicus voor hulp.

De gebruiker moet het basisonderstel 20 cm of verder van personeel verwijderd plaatsen om aan RF-blootstellingsvereisten van de FCC te voldoen.

### **Industry Canada**

Gebruik is onderhevig aan de volgende twee voorwaarden: (1) Dit apparaat mag geen storingen veroorzaken en (2) dit apparaat moet storingen van buitenaf accepteren, ook wanneer deze een ongewenste werking tot gevolg kunnen hebben. De aanduiding "IC": voor het certificatie-/registratienummer betekent alleen dat registratie is uitgevoerd op basis van een conformiteitsverklaring waarin wordt aangegeven dat werd voldaan aan de technische specificaties van Industry Canada. Het impliceert niet dat Industry Canada de apparatuur heeft goedgekeurd.

### **Patenten en ontwerpregistraties internationaal aanhangig.**

# Jabra®

A BRAND BY

**GN Netcom**

© 2015 GN Netcom A/S. Alle rechten voorbehouden. Jabra® is een gedeponeerd handelsmerk van GN Netcom A/S. Alle andere handelsmerken die hier zijn opgenomen, zijn eigendom van de respectieve eigenaren. (Ontwerp en specificaties kunnen zonder voorafgaande kennisgeving worden gewijzigd).

GEPRODUCEERD IN CHINA  
TYPE: 9400HS/BS



[www.jabra.com](http://www.jabra.com)