



renkforce

(NL) Gebruiksaanwijzing
Actioncam RF-AC-1080P
Bestelnr. 1561705

CE

1. Inleiding	3
2. Doelmatig gebruik	4
3. Verklaring van de symbolen	4
4. Leveringsomvang	5
5. Veiligheidsinstructies	6
a) Algemeen	6
b) Accu	7
6. Display- en bedieningselementen	8
7. Opladen van de ingebouwde accu	9
8. Gebruik van een geheugenkaart	10
9. Accessoires	11
10. Gebruik	13
a) Algemene bediening	13
b) Video-opname in de auto	14
c) Foto-opname	14
d) Weergave	15
e) Video-opname	16
f) Menubediening	17
g) Afstandsbediening	20
11. Gebruik van de app	21
12. Aansluiten op externe apparaten	22
a) Aansluiten op een computer	22
b) Aansluiten op een televisie	23
13. Reiniging	23

14. Probleemoplossing	23
15. Afvoer	24
a) Apparaat.....	24
b) Accu's/batterijen.....	24
16. Technische gegevens.....	25
17. Conformiteitsverklaring (DOC)	26

1. Inleiding

Geachte klant,

Hartelijk dank voor de aanschaf van dit product.

Het product voldoet aan de nationale en Europese wettelijke voorschriften.

Volg de instructies van de gebruiksaanwijzing op om deze status van het apparaat te handhaven en een ongevaarlijke werking te garanderen!



Deze gebruiksaanwijzing hoort bij dit product. Deze bevat belangrijke instructies voor de ingebruikname en bediening. Let hierop, ook wanneer u dit product aan derden doorgeeft. Bewaar deze handleiding om haar achteraf te raadplegen!

Bij technische vragen kunt u zich wenden tot onze helpdesk.

Voor meer informatie kunt u kijken op www.conrad.nl of www.conrad.be

2. Doelmatig gebruik

De actioncam is een compacte videocamera, die geschikt is voor film- en foto-opnamen buitenshuis en in de auto. Het kan bij allerlei activiteiten zoals bergbeklimmen, fietsen en duiken worden gebruikt.

Het wordt geleverd met een waterdichte behuizing. Daarmee kan de actioncam ook tijdens het zwemmen en duiken tot op een diepte van 30 m worden gebruikt.

Respecteer het recht op privacy van anderen. Fotografeer of film niemand die daar geen toestemming voor heeft gegeven. Houdt u er ook rekening mee dat het gebruik als dashcam in sommige landen wellicht beperkt of niet toegestaan is.

In verband met veiligheid en normering zijn aanpassingen en/of wijzigingen van dit product niet toegestaan. Indien het product voor andere doeleinden wordt gebruikt dan de hiervoor beschreven doeleinden, kan het product worden beschadigd. Bovendien kan bij verkeerd gebruik een gevaarlijke situatie ontstaan met als gevolg bijvoorbeeld brand, oververhitting enzovoort. Lees de gebruiksaanwijzing zorgvuldig door en bewaar deze goed. Geef het product alleen samen met de gebruiksaanwijzing door aan derden.

Alle vermelde bedrijfs- en productnamen zijn handelsmerken van de respectievelijke eigenaren. Alle rechten voorbehouden.

3. Verklaring van de symbolen



Het symbool met het uitroepteken in een driehoek wijst op belangrijke tips in deze gebruiksaanwijzing die beslist opgevolgd moeten worden.



Het pijl-symbool ziet u waar bijzondere tips en aanwijzingen over de bediening worden gegeven.

4. Leveringsomvang

- Actioncam
- Accu (al in de camera geplaatst)
- Afstandsbediening (met geplaatste batterij)
- Waterdichte behuizing met reserveklep
- Stuur-/buis houder
- Zuignaphouder
- 2 helmhouders
- 7 houderadapters
- 2 bevestigingsclips
- 5 bevestigingsbanden
- 4 kabelbinders
- Metalen veiligheidsband
- 2 kleefpads
- USB-kabel
- Schoonmaakdoekje
- Gebruiksaanwijzing

Actuele gebruiksaanwijzingen

Download de meest recente gebruiksaanwijzing via de link www.conrad.com/downloads of scan de afgebeelde QR-Code. Volg de instructies op de website.



5. Veiligheidsinstructies



Lees de gebruiksaanwijzing zorgvuldig door en let vooral op de veiligheidsinstructies. Indien de veiligheidsinstructies en de aanwijzingen voor een juiste bediening in deze gebruiksaanwijzing niet worden opgevolgd, kunnen wij niet aansprakelijk worden gesteld voor de daardoor ontstane schade aan apparatuur of persoonlijk letsel. Bovendien vervalt in dergelijke gevallen de aansprakelijkheid/garantie.

a) Algemeen

- Het product is geen speelgoed. Houd het uit de buurt van kinderen en huisdieren.
- Laat verpakkingsmateriaal niet achteloos rondslingeren. Dit zou voor kinderen gevaarlijk speelgoed kunnen worden.
- Bescherm het product tegen extreme temperaturen, direct zonlicht, sterke trillingen, brandbare gassen, dampen en oplosmiddelen.
- Stel het apparaat niet bloot aan vochtigheid of nattigheid als de waterdichte behuizing niet gemonteerd is.
- Stel het product niet bloot aan welke mechanische belasting dan ook.
- Behandel het product met zorg. Door stoten, slagen of een val, zelfs vanaf geringe hoogte, raakt het product beschadigd.
- Neem ook de veiligheids- en gebruiksaanwijzingen van alle andere apparaten in acht die op het product zijn aangesloten.
- Als het niet langer mogelijk is het product veilig te gebruiken, stel het dan buiten bedrijf en zorg ervoor dat niemand het per ongeluk kan gebruiken. Veilig gebruik kan niet langer worden gegarandeerd als het product:
 - zichtbaar is beschadigd,

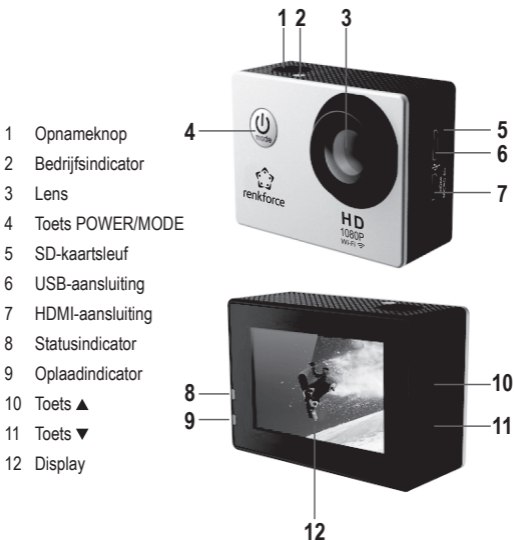


- niet meer naar behoren werkt,
 - gedurende langere tijd onder ongunstige omstandigheden is bewaard of
 - tijdens het vervoer aan hoge belastingen onderhevig is geweest.
- Raadpleeg een vakman wanneer u twijfelt over het juiste gebruik, de veiligheid of het aansluiten van het product.
 - Laat onderhoud, aanpassingen en reparaties alleen uitvoeren door een vakman of in een daartoe bevoegde werkplaats.
 - Als u nog vragen heeft die niet door deze gebruiksaanwijzing zijn beantwoord, neem dan contact op met onze technische dienst of andere technisch specialisten.

b) Accu

- De accu mag alleen in het apparaat worden opgeladen. Probeer nooit de accu met een externe oplader op te laden.
- De accu mag alleen via USB worden opgeladen met een USB-netvoeding of een USB-poort van een computer. Opladen via een andere stroomvoorziening kan schade aan het apparaat en oververhitting of zelfs ontbranden van de accu veroorzaken (explosiegevaar!).
- Gooi de accu nooit in het vuur. Er bestaat brand- en explosiegevaar!
- Uitgelopen of beschadigde accu's kunnen bij contact met de huid verwondingen veroorzaken. Gebruik daarom in een dergelijk geval geschikte veiligheidshandschoenen.
- Uit accu's lekkende vloeistoffen zijn chemisch uiterst agressief. Voorwerpen of oppervlakken die er mee in contact komen, kunnen ernstig beschadigd worden.

6. Display- en bedieningselementen



7. Opladen van de ingebouwde accu



De USB-aansluiting waarop het apparaat wordt opgeladen, dient een capaciteit van ten minste 500 mA te hebben. Dit wordt normaal gesproken door elke USB-poort van een computer geleverd.



Vóór de eerste ingebruikname moet de accu eerste volledig worden opgeladen. De oplaadtijd bedraagt ca. 3 - 4 uur.

Laad de accu regelmatig op, ook wanneer de actioncam niet wordt gebruikt (minstens één keer per maand). Anders kan er een diepe ontlading van de accu plaatsvinden, waardoor deze blijvend onbruikbaar wordt.

- De accu bevindt zich in het accuvak aan de onderkant van de camera. Om de accu te plaatsen of eruit te halen, drukt u op het lipje aan het deksel van het accuvak en klappt u het deksel van het accuvak open.
 - Doe het accuvak daarna weer dicht.
 - Sluit de meegeleverde USB-kabel aan op de USB-aansluiting (6).
 - Steek het andere uiteinde van de USB-kabel in de USB-poort van een computer of in een geschikte USB-netvoeding.
 - De oplaadindicator (9) brandt tijdens het opladen en gaat uit zodra de accu volledig is opgeladen.
 - Verwijder de USB-kabel na het opladen.
 - De gebruiksduur met een volle accu bedraagt bij video-opname ca. 50 minuten (met wifi-functie) of 90 minuten (zonder wifi-functie).
 - De ladingsindicator linksonder op het display (12) geeft tijdens het gebruik de laadtoestand van de accu aan. Laad de accu op als de ladingsindicator een leeg accusymbool weergeeft.
- Als de accu tijdens een video-opname leeg raakt, stopt de actioncam met opnemen, slaat de opname op en gaat dan automatisch uit.

8. Gebruik van een geheugenkaart



De actioncam heeft zelf geen geheugen. Zorg er daarom vóór het gebruik voor dat er een geheugenkaart geplaatst is.

De te gebruiken typen geheugenkaarten vindt u onder „Technische gegevens“.

Door de grote verscheidenheid aan USB-geheugenkaarten en hun soms zeer fabrikant-specifieke functies, kan het niet worden gegarandeerd dat alle kaarten worden herkend en alle bedieningsmogelijkheden in combinatie met dit apparaat ter beschikking staan.

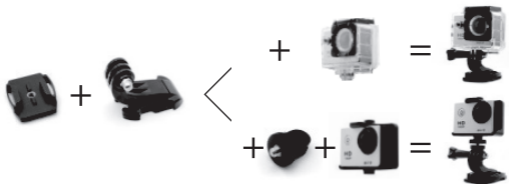
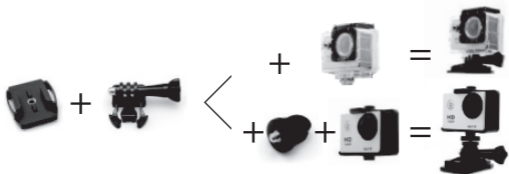
Als de geheugenkaart niet wordt herkend, haal deze er dan weer uit en schuif deze er opnieuw in.

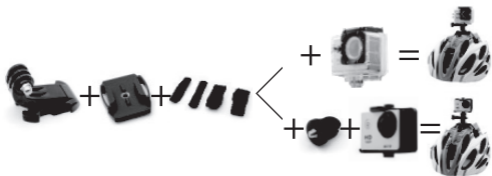
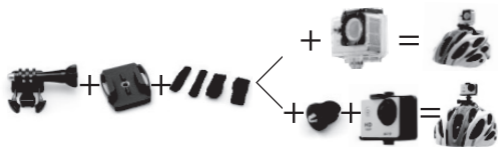
- Schuif de geheugenkaart zo ver mogelijk in de kaartsleuf (5) totdat deze blijft zitten.
- De contacten van de geheugenkaart dienen in de richting van de lens (3) te wijzen.
- Om de geheugenkaart te verwijderen, drukt u deze eerst naar binnen. De kaart springt dan een stukje uit de kaartsleuf (5), zodat u deze eruit kunt trekken.

9. Accessoires

Met de meegeleverde accessoires kan de actioncam op allerlei manieren worden gebruikt en bevestigd.

De volgende afbeeldingen tonen enkele montage mogelijkheden.





10. Gebruik

a) Algemene bediening

Aan-/uitschakelen

- Druk in uitgeschakelde toestand kort op de toets POWER/MODE (4) om de actioncam in te schakelen.
- Houd de toets POWER/MODE (4) in ingeschakelde toestand eventjes ingedrukt om de actioncam uit te schakelen.

→ De bedrijfsindicator (2) brandt als de actioncam aan staat en knippert tijdens het opnemen.

Als de actioncam langere tijd niet wordt gebruikt, gaat deze automatisch uit om de accu niet nodeloos te belasten.

Gebruiksmodus

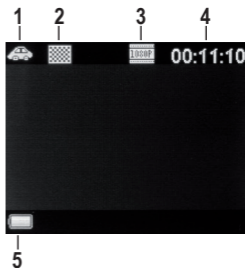
→ De verschillende gebruiksmodi worden linksboven op het display (12) aangegeven met een overeenkomstig symbool.

- De actioncam beschikt over 4 gebruiksmodi:
 - Video-opname in de auto (autosymbool)
 - Foto-opname (mapsymbool met een „P“)
 - Weergave (weergavesymbool)
 - Video-opname (filmcamerasymbool)
- Druk in ingeschakelde toestand kort op de toets POWER/MODE (4) om de gewenste gebruiksmodus te selecteren.

b) Video-opname in de auto

- Selecteer met de toets POWER/MODE (4) de modus voor video-opname in de auto.
- Zet de actioncam in de door u gewenste positie en druk op de opnameknop (1) om de opname te starten.
- Druk nogmaals op de opnameknop (1) om de opname stop te zetten.
- De video wordt opgenomen in meerdere sequenties van instelbare lengte (kan worden ingesteld in het video-menu onder „Naadloos“).
- Als de geheugenkaart vol is, wordt de oudste sequentie door de nieuwste overschreven.

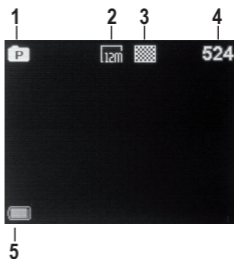
- 1 Symbool voor gebruiksmodus
- 2 Symbool voor videokwaliteit
- 3 Symbool voor videoformaat
- 4 Beschikbare opnametijd
- 5 Ladingsindicator



c) Foto-opname

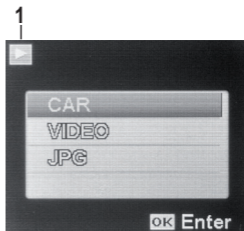
- Selecteer met de toets POWER/MODE (4) de modus voor foto-opname.
- Zet de actioncam in de door u gewenste positie en druk op de opnameknop (1) om een foto te maken.

- 1 Symbool voor gebruiksmodus
- 2 Symbool voor fotoformaat
- 3 Symbool voor fotokwaliteit
- 4 Beschikbare aantal foto's
- 5 Ladingsindicator



d) Weergave

- Selecteer met de toets POWER/MODE (4) de modus voor weergave.
- Selecteer de gewenste map met de toetsen ▲ (10) en ▼ (11).
- Druk op de opnameknop (1).
- Selecteer het gewenste bestand met de toetsen ▲ (10) en ▼ (11).
- Druk op de opnameknop (1) om het gewenste bestand weer te geven.



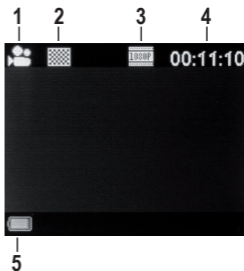
- 1 Symbool voor gebruiksmodus

e) Video-opname

- Selecteer met de toets POWER/MODE (4) de modus voor video-opname.
- Zet de actioncam in de door u gewenste positie en druk op de opnameknop (1) om de opname te starten.
- Druk nogmaals op de opnameknop (1) om de opname stop te zetten.

→ Als de geheugenkaart vol is, wordt de opname automatisch opgeslagen en stopgezet.

- 1 Symbool voor gebruiksmodus
- 2 Symbool voor videokwaliteit
- 3 Symbool voor videoformaat
- 4 Beschikbare opnametijd
- 5 Ladingsindicator



f) Menubediening

De actioncam heeft menu's voor video-opname, foto-opname en algemene instellingen.

De menu's zijn linksboven met een overeenkomstig symbool gemarkeerd.

- Selecteer met de toets POWER/MODE (4) de gewenste modus.
- Druk op de toets ▼ (11) om naar het menu van de geselecteerde modus te gaan.
- De verschillende menuopties worden met de toetsen ▲ (10) en ▼ (11) geselecteerd.
- De opnameknop (1) opent submenu's en bevestigt een optie.
- Bij opties waarbij een instelling nodig is (geluiden... en datum...) houd u de opnameknop (1) eventjes ingedrukt om de betreffende optie in te stellen of te selecteren.
- Om het menu te verlaten of een stapje terug te gaan, drukt u op de toets POWER/MODE (4).

Videomenu



Oplossend vermogen	Instelling van resolutie en beeldfrequentie
Videosnelheid	Instelling van de videokwaliteit
Naadloos	Duur van de opnamesequenties (alleen actief bij video-opname in de auto)
Witbalans	Opties voor de witbalans
Langzaam lopend	Langzaam lopend opnemen (slow motion, alleen actief bij normale video-opname)
Datumstempel	Weergeven van datum en tijd

Fotomenu



Resolutie	Instelling van de resolutie
Kwaliteit	Instelling van de fotokwaliteit
Meting	Instelling in welk gedeelte van het beeld de belichting dient te worden gemeten
Witbalans	Opties voor de witbalans
Zelftimer	Activering en instelling van de zelftimer „Double“ activeert een vertraging van 10 s waarna er een tweede foto wordt gemaakt met een vertraging van 2 s
Serieopname	Activering en opties voor het maken van een serie foto's
Datumstempel	Weergeven van datum en tijd
Stabilisator	In- en uitschakelen van de beeldstabilisatie

Algemene instellingen



- Om het menu met algemene instellingen te bereiken, gaat u eerst naar het foto- of videomenu en dan met de cursor helemaal naar boven (er mag geen menuoptie geselecteerd zijn).
- Druk dan op de opnameknop (1).

Geluiden...	Toetsgeluid aan/uit Volume van het toetsgeluid Audio-opname aan/uit
Energiebesparing	Activering en instelling van de automatische uitschakeling als de actioncam niet wordt gebruikt of opneemt.
Schermb beveiliging	Activering en instelling van de uitschakeling van het display als de actioncam niet wordt gebruikt of opneemt.
Schermmotatie	Oriëntatie van het display (normaal of geroteerd voor opnamen ondersteboven)
Datum & tijd...	Instelling van datum en tijd
Taal	Selecteren van de menutaal
Lichtfrequentie	Stel de netfrequentie voor video-opnamen als volgt in Europa 50 Hz - Verenigde Staten 60 Hz
Systeem	Terugzetten naar de fabrieksinstellingen Weergave van de firmware-versie Weergave van informatie over de geplaatste geheugenkaart
Formatteren...	Formatteren van de geheugenkaart Let op - alle gegevens op de geheugenkaart worden gewist

g) Afstandsbediening

Met de afstandsbediening kunt u de opnameknop voor foto-opname op afstand bedienen. Het is ook mogelijk om een video-opname te starten en stop te zetten.

Hiervoor is het niet nodig om de actioncam eerst om te schakelen naar de betreffende gebruiksmodus.

→ In de menumodus is bediening via de afstandsbediening niet mogelijk.

- Druk op de rode knop van de afstandsbediening om een video-opname te starten en stop te zetten.
- Druk op de grijze knop van de afstandsbediening om een foto te maken.

Verwisselen van de batterij



Houd batterijen uit de buurt van kinderen.

Laat batterijen niet rondslingeren; er bestaat dan gevaar dat ze door kinderen of huisdieren worden ingeslikt. Raadpleeg onmiddellijk een arts als er een batterij is ingeslikt.

Uitgelopen of beschadigde batterijen kunnen bij contact met de huid brandwonden veroorzaken; gebruik daarom in een dergelijk geval geschikte veiligheidshandschoenen.

Batterijen mogen nooit worden kortgesloten, uit elkaar gehaald of in het vuur worden geworpen. Kans op ontploffingen!

Conventionele niet-oplaadbare batterijen mogen niet opgeladen worden: explosiegevaar! Laadt uitsluitend batterijen op die daarvoor bestemd zijn. Gebruik een geschikte oplader.

Let op de juiste polariteit bij het plaatsen van de batterijen. (plus/+ en min/-).

Bij levering bevindt er zich al een knoopcel in de afstandsbediening. Deze kan dus meteen worden gebruikt.

Als het bereik van de afstandsbediening minder wordt of als deze helemaal niet meer functioneert, dient de batterij als volgt te worden vervangen.

- Draai de vier schroeven van het deksel van het batterijvak aan de achterkant van de afstandsbediening los en verwijder het deksel.
- Schuif de lege batterij uit de houder en plaats een nieuwe batterij van hetzelfde type (zie ook „Technische gegevens“). De pluspool moet naar boven wijzen.
- Schroef het deksel weer op het batterijvak. Zorg er daarbij voor dat de afdichtring niet wordt afgekneld.

11. Gebruik van de app

- Download en installeer de app „Renkforce Action Cam HD/WP“ vanuit de Play Store (voor Android-apparaten) of de App Store (voor iOS-apparaten) op uw tablet of smartphone.
- Zet de actioncam aan.
- Houd de opnameknop (1) drie seconden lang ingedrukt om de wifi-functie te activeren.
- Open de wifi-instellingen op uw mobiele apparaat en zoek naar het netwerk „RF-AC-1080P“ gevolgd door enkele cijfers.
- Verbind uw mobiele apparaat met dit netwerk.
- Open de app op uw mobiele apparaat.
- Voer bij het tot stand brengen van de verbinding indien nodig het wachtwoord „00000000“ in.
- Het beeld van het display verschijnt op het scherm van het mobiele apparaat en u kunt de actioncam vanaf uw mobiele apparaat bedienen.

12. Aansluiten op externe apparaten

a) Aansluiten op een computer



Wanneer de actioncam is aangesloten op een computer, wordt de accu automatisch opgeladen.

- Sluit de meegeleverde USB-kabel aan op de USB-aansluiting (6).
- Steek het andere uiteinde van de USB-kabel in een USB-poort van uw computer.
- De actioncam wordt ingeschakeld en de benodigde stuurprogramma's worden automatisch geïnstalleerd.

Geheugenbeheer

- Na de installatie van de stuurprogramma's heeft u via de verkenner van uw computer toegang tot de geplaatste geheugenkaart en kunt u bestanden bekijken, wissen, opslaan, enz.

Gebruik als computercamera

- Verwijder de geheugenkaart uit de actioncam en sluit deze zoals eerder beschreven aan op uw computer.
- De actioncam wordt door de computer als computercamera herkend en de daarvoor benodigde stuurprogramma's worden automatisch geïnstalleerd.
- De actioncam kan nu als computercamera worden gebruikt.

b) Aansluiten op een televisie

U kunt de actioncam aansluiten op een televisietoestel, zodat u uw opnamen op een groot scherm kunt bekijken.

- Verbind de HDMI-aansluiting (7) met een HDMI-ingang van uw tv.
- Selecteer op het tv-toestel de betreffende HDMI-ingang.
- Het beeld van de actioncam verschijnt op de televisie.
- Als u op de actioncam de weergave start, kunt u uw opnamen ook op de televisie bekijken.

→ Voor de aansluiting is een HDMI-kabel met micro-HDMI-stekker vereist, die in de vakhandel verkrijgbaar is.

13. Reiniging



Gebruik in geen geval agressieve reinigingsmiddelen, reinigingsalcohol of andere chemische producten omdat de behuizing beschadigd of de werking zelfs belemmerd kan worden.

- Verbreek voor iedere reiniging de verbinding met de USB-voeding.
- Gebruik voor de reiniging van het product de meegeleverde doek.
- Druk bij het reinigen om beschadigingen te voorkomen niet al te hard op het display (12) of op de lens (3).

14. Probleemoplossing

Het apparaat kan niet worden aangezet.

- De accu is ontladen. Laad deze op.
- Er is geen accu geplaatst.

Het apparaat kan niet meer worden bediend.

- Zet het apparaat uit (toets POWER/MODE (4) ingedrukt houden) en weer aan.
- Haal de accu eruit en doe deze er na ongeveer een minuut weer in.

Er kunnen geen bestanden op de geheugenkaart worden opgeslagen

- De geheugenkaart is niet geformatteerd. Formateer deze via de algemene instellingen.
- De geheugenkaart is beschadigd. Probeer het eens met een andere geheugenkaart.
- De geheugenkaart voldoet niet aan de onder „Technische gegevens“ vermelde vereisten.

15. Afvoer

a) Apparaat



Elektronische apparaten zijn recyclebare stoffen en horen niet bij het huisvuil. Voer het product aan het einde van zijn levensduur volgens de geldende wettelijke bepalingen af.

Verwijder de eventueel geplaatste accu uit de actioncam en de batterij uit de afstandsbediening en voer deze apart van het product af.

b) Accu's/batterijen

U bent als eindverbruiker volgens de KCA-voorschriften wettelijk verplicht alle lege batterijen en accu's in te leveren; verwijdering via het huisvuil is niet toegestaan.



Batterijen/accu's die schadelijke stoffen bevatten, worden aangegeven met het nevenstaande pictogram. Dit pictogram duidt erop dat afvoer via het huishoudelijk afval verboden is. De aanduidingen voor de zware metalen die het betreft zijn: Cd = cadmium, Hg = kwik, Pb = lood (de aanduiding staat op de batterijen/accu's, bijv. onder het links afgebeelde vuilnisbaksymbool).

U kunt verbruikte batterijen/accu's gratis bij de verzamelpunten van uw gemeente, onze filialen of overal waar batterijen/accu's worden verkocht, afgeven.

Zo voldoet u aan de wettelijke verplichtingen en draagt u bij aan de bescherming van het milieu.

16. Technische gegevens

Accu.....	3,7 V/900 mAh
Gebruiksduur van de accu.....	ca. 50/90 minuten (met/zonder wifi-functie)
Oplaadtijd van de accu	3-4 uur
Batterij afstandsbediening	3 V-knoopcel (CR2032)
Lens.....	140° groothoek
Grootte display	5 cm (2")
Opslagmedia	microSD/microSDHC (klasse 10) max. 32 GB MicroSDXC (klasse 6) max. 32 GB
HDMI-uitgang	Micro-HDMI
Videoformaat	MOV H.264
Videoresolutie.....	1080p@30fps 720p@60fps 720p@30fps
Fotoresolutie.....	12/10/8/5/3 megapixel (instelbaar)
Zelfontspanner (vertraging)	2 en 10 s

Serieopname	3/5/10 foto's
Afstandsbediening	2,4 GHz RF
Zendfrequentie wifi	2,4 GHz
Zendvermogen wifi	12 dBm
Bereik wifi	10 m
Waterdichtheid.....	IP68 (bij gebruik van de waterdichte behuizing)
Duikdiepte.....	max. 30 m (bij gebruik van de waterdichte behuizing)
Besturingssystemen	Windows 2000 of hoger Android 4.1 of hoger iOS 8.0 of hoger
Bedrijfs- en opslagtemperatuur	-10 tot +45 °C
Afmetingen	60 x 41,2 x 30,8 mm
Gewicht.....	44 g (alleen de camera)

17. Conformiteitsverklaring (DOC)

Hiermee verklaart Conrad Electronic SE, Klaus-Conrad-Straße 1, D-92240 Hirschau dat het product voldoet aan richtlijn 2014/53/EU.

→ De volledige tekst van de EG-conformiteitsverklaring is als download via het volgende internetadres beschikbaar:
www.conrad.com/downloads

Kies een taal door op een vlagsymbool te klikken en voer het bestelnummer van het product in het zoekveld in; aansluitend kunt u de EU-conformiteitsverklaring downloaden in pdf-indeling.

NL Dit is een publicatie van Conrad Electronic SE, Klaus-Conrad-Str. 1, D-92240 Hirschau (www.conrad.com).

Alle rechten, vertaling inbegrepen, voorbehouden. Reproducties van welke aard dan ook, bijvoorbeeld fotokopie, microverfilming of de registratie in elektronische gegevensverwerkingsapparatuur, vereisen de schriftelijke toestemming van de uitgever. Nadruk, ook van uittreksels, verboden. De publicatie voldoet aan de technische stand bij het in druk bezorgen.

Copyright 2017 by Conrad Electronic SE.