

### Gebruiksaanwijzing

## Hydraulische verrijdbare krik 2 ton

Bestelnr. 1900671

### Beoogd gebruik

Dit product is een hydraulische verrijdbare krik voor het opheffen van motorvoertuigen. Het is uitsluitend bestemd als een hefapparaat. Zorg ervoor dat de belasting nooit de maximaal toegestane 2 t (2000 kg) nominale capaciteit van de krik overschrijdt.

Om veiligheids- en goedkeuringsredenen mag u niets aan dit product veranderen. Als het product voor andere doeleinden wordt gebruikt dan hierboven beschreven kan het worden beschadigd. Bovendien kan onjuist gebruik tot andere gevaren leiden. Lees de gebruiksaanwijzing goed door en bewaar deze op een veilige plek. Het product mag alleen samen met de gebruiksaanwijzing aan derden ter hand worden gesteld.

Het product is in overeenstemming met de nationale en Europese wettelijke voorschriften. Alle bedrijfs- en productnamen zijn handelsmerken van de betreffende eigenaren. Alle rechten voorbehouden.

### Leveringsomvang

- Vloerkrik
- Afdekplaat
- Handgreep
- 2x hendels
- Gebruiksaanwijzing



### Meest recente gebruiksaanwijzing

Download de meest recente gebruiksaanwijzing via [www.conrad.com/downloads](http://www.conrad.com/downloads) of scan de afgebeelde QR-code. Volg de aanwijzingen op de website.

### Verklaring van tekens



Dit symbool met het uitroepteken in een driehoek wordt gebruikt om belangrijke informatie in deze gebruiksaanwijzing te onderstrepen. Lees deze informatie altijd aandachtig door.



Dit symbool duidt op een mechanisch gevaar. Het is een waarschuwing voor mogelijk letsel door verplettering.



Het pijlsymbool duidt op speciale informatie en advies voor het gebruik.

### Veiligheidsinstructies



Lees de gebruiksaanwijzing aandachtig door en neem vooral de veiligheidsinformatie in acht. Indien de veiligheidsinstructies en de aanwijzingen voor een juiste bediening in deze gebruiksaanwijzing niet worden opgevolgd, aanvaarden wij geen verantwoordelijkheid voor hieruit resulterend persoonlijk letsel of materiële schade. In dergelijke gevallen vervalt de aansprakelijkheid/garantie.

### a) Algemene informatie

- Het artikel is geen speelgoed. Houd het buiten het bereik van kinderen en huisdieren.
- Laat verpakkingsmateriaal niet achteloos rondslingeren. Dit kan voor kinderen gevaarlijk speelgoed worden.
- Bescherm het product tegen extreme temperaturen, direct zonlicht, sterke schokken, hoge luchtvochtigheid, vocht, ontvlambare gassen, dampen en oplosmiddelen.
- Stel het product niet aan mechanische spanning bloot.
- Als het product niet langer veilig gebruikt kan worden, stel het dan buiten bedrijf en zorg ervoor dat niemand het per ongeluk kan gebruiken. Veilig gebruik kan niet langer worden gegarandeerd als het product:
  - zichtbaar is beschadigd,
  - niet meer naar behoren werkt,
  - gedurende een langere periode onder slechte omstandigheden is opgeslagen of
  - onderhevig is geweest aan ernstige transportbelasting.
- Behandel het product met zorg. Schokken, stoten of zelfs een val van geringe hoogte kunnen het product beschadigen.

- Neem contact op met een deskundige wanneer u twijfelt over de werking, veiligheid of verbinding van het product.
- Onderhoud, aanpassingen en reparaties mogen alleen uitgevoerd worden door een technicus of een daartoe bevoegd servicecentrum.
- Als u nog vragen heeft die niet door deze gebruiksaanwijzing worden beantwoord, kunt u contact opnemen met onze technische dienst of ander technisch personeel.

### b) Verrijdbare krik

- Hef geen personen op met deze krik.
- Zorg ervoor dat de last op de krik nooit de nominale capaciteit overschrijdt (2 t).
- Laat de krik nooit onbeheerd achter wanneer deze een last ondersteunt. Het kan druk verliezen en beginnen te zakken.
- Dit is uitsluitend een hefapparaat. De voertuiglast moet door geschikte kriksteunen worden ondersteund voordat inspecties of ander werk wordt uitgevoerd.
- Deze verrijdbare krik is uitsluitend bestemd voor gebruik op harde en vlakke oppervlaktes.
- De verrijdbare krik is voorzien van een veiligheidsventiel (g) met de Engelse marking "DO NOT ADJUST". Het is zodanig geconfigureerd dat de verrijdbare krik lasten van tot 2 ton kan opheffen. Het veiligheidsventiel (g) mag op geen enkele wijze worden gemodificeerd of aangepast!

### c) Gebruik

- Gebruik geschikte kriksteunen om het voertuig te ondersteunen wanneer u onder het voertuig werkzaamheden uitvoert.
- Plaats de krik onder geschikte ophelpunten zodat het opheffen veilig verloopt. Raadpleeg de instructies van de voertuigfabrikant voor geschikte ophelpunten.
- Gebruik wielkeggen, trek de noodrem aan en volg de aanwijzingen van de voertuigfabrikant om ervoor te zorgen dat het voertuig niet weg kan rollen.
- Zorg ervoor dat er niemand tegen het voertuig leunt wanneer deze is opgeheven.
- Zorg ervoor dat er niemand in het voertuig aanwezig is wanneer deze wordt opgeheven.
- Plaats de verrijdbare krik zodanig dat u niet onder het voertuig hoeft te reiken om de krik te bedienen.
- Zorg ervoor dat er geen personen of voorwerpen onder het voertuig aanwezig zijn voordat u de krik laat zakken.
- Nooit in het voertuig stappen of de motor starten wanneer het voertuig op de verrijdbare krik staat.

### Voor de ingebruikname

- Er kan tijdens transport of hantering lucht in het hydraulische systeem opgesloten raken waardoor storingen kunnen optreden. Het is raadzaam eerst een ontluchting uit te voeren.
- Zie sectie "Het hydraulische systeem ontluchten".

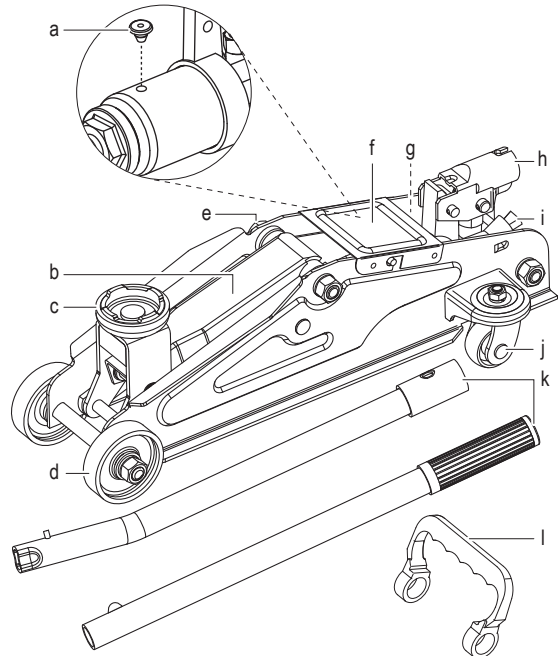
### Handgreep

- Draag de krik aan de handgreep (l).
- U kunt de handgreep (l) bevestigen door deze voorzichtig over beide M12 moeren (e) te spreiden.

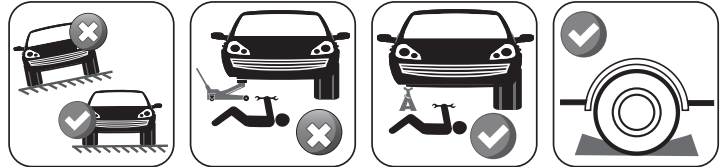
### Gebruik

- Lees zorgvuldig de "Veiligheidsinstructies".
- De verrijdbare krik is niet ontworpen om het gewicht van het voertuig te ondersteunen terwijl onder het voertuig wordt gewerkt. Het is bestemd om het voertuig op te heffen zodat u er kriksteunen onder kunt plaatsen. Houd geen enkel lichaamsdeel onder een voertuig dat alleen door de verrijdbare krik wordt ondersteund!

Voordat u de verrijdbare krik in gebruik neemt, controleer op olievlies en beschadigde, losse of ontbrekende onderdelen.



- |   |                     |   |                    |   |                              |
|---|---------------------|---|--------------------|---|------------------------------|
| a | Olieplug            | e | Moer M12           | i | Ontlastklep                  |
| b | Assemblage hefarm   | f | Afdekplaat         | j | Assemblage achterterwenkwiël |
| c | Zadel               | g | Veiligheidsventiel | k | Greep                        |
| d | Assemblage voorwiel | h | Hendelaansluiting  | l | Handgreep                    |



### a) Het voertuig opheffen

- Houd het voertuig tijdens het opheffen in de gaten. Het zadel (c) dient in de richting van het voertuig te stijgen, anders kan het voertuig er vanaf glijden.

Zet het voertuig vast met geschikte kriksteunen voordat u op of onder het voertuig begint te werken.

- Plaats de tip van de hendel (k) rondom de ontlastklep (i) en sluit deze door hem rechtsom te draaien totdat de stoplimiet is bereikt.
- Plaats de krik op een hoek van 90° t.o.v. het voertuig en onder geschikte hefpunten (raadpleeg de instructies van de fabrikant), zodat het voertuig veilig kan worden opgeheven).
- Steek de hendel (k) in de hendelaansluiting (h) en pomp totdat het zadel (c) in contact komt met het voertuig.
- Blijf de hendel (k) pompen totdat het voertuig tot de gewenste hoogte is opgekrikt.
- Haal de hendel (k) voorzichtig uit de hendelaansluiting (h).

### b) Het voertuig laten zakken

- Plaats de tip van de hendel (k) over de ontlastklep (i).
- Open de ontlastklep (i) door de krikhendel voorzichtig linksom te draaien (in kleine intervallen) totdat het voertuig begint te zakken.
- Nadat het voertuig stevig op de grond staat, kan de ontlastklep (i) nog wat verder worden geopend (ongeveer een halve slag). Hierdoor zal de hefarm (b) volledig terug naar de startpositie worden neergelaten.

### c) Het hydraulische systeem ontluchten

- Plaats de hendel (k) over de ontlastklep (i) en draai linksom om te openen.
- Steek de hendel (k) in de hendelaansluiting (h) en pomp ongeveer 10 keer om de olie te verdelen en eventuele opgesloten lucht binnenin het hydraulische systeem te laten ontsnappen.
- Verwijder de afdekplaat (f).
- Gebruik een platkopschroevendraaier om de olieplug (a) voorzichtig naar de zijkant open te drukken om opgesloten lucht te laten ontsnappen. U zult de opgesloten lucht mogelijk kunnen horen ontsnappen.

- Test de krik zonder belasting door de ontlastklep (i) te sluiten, deze vervolgens tot de volledige bedrijfshoogte te pompen en weer te laten zakken.

### Hydraulische olie bijvullen

Gebruik uitsluitend hydraulische olie speciaal voor dit doeleinde, zoals SAE 10. Gebruik geen remvloeistof!

- Plaats de verrijdbare krik zonder gewicht op een vlakke ondergrond en laat de hefarm (b) volledig zakken.
- Verwijder de afdekplaat (f).
- Knijp/wrik de olieplug (a) voorzichtig weg met een bot voorwerp zoals een platkopschroevendraaier of een punttang.

Wees voorzichtig zodat de olieplug (a) niet beschadigd of verloren raakt.

- Vul bij met geschikte hydraulische krikolie waar eerder de onderste rand van de olieplug (a) zat.
- Pomp de hendel (k) ongeveer 10 keer om de olie te verdelen en eventuele opgesloten lucht uit het hydraulische systeem te laten ontsnappen.
- Plaats olieplug (a) weer terug.

Voer indien nodig nog een ontluchting uit, zie hiervoor sectie "Het hydraulische systeem ontluchten".

### Opslag

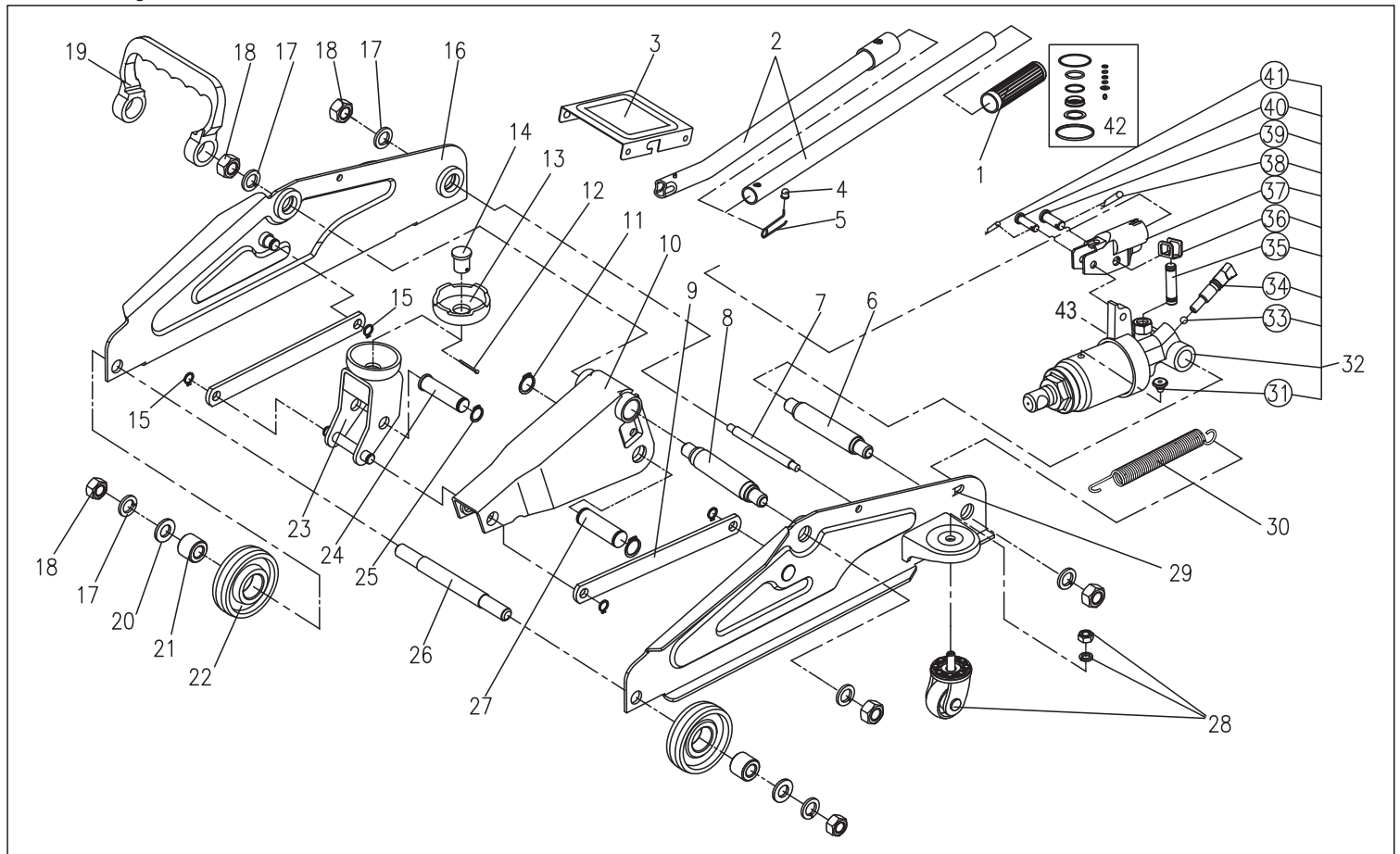
- Laat de hefarm (b) volledig zakken wanneer niet in gebruik.

### Onderhoud en reiniging

- Alle onderhouds- en reparatiewerkzaamheden moeten worden uitgevoerd door gekwalificeerd personeel en altijd in overeenstemming met de instructies van de fabrikant.

- Verwijder overtollig vuil met een licht geolieerde doek. Smeer de bewegende onderdelen elke 3 maanden of wanneer nodig lichtjes in.
- Gebruik geen hogedrukreiniger om de krik schoon te maken.
- De verrijdbare krik moet in een horizontale stand op een schone en droge plek worden opgeborgen, waar deze niet wordt blootgesteld aan direct zonlicht.

## Onderdelendiagram



## Onderdelenlijst

#	Beschrijving	Stuks	#	Beschrijving	Stuks
1	Handgreep	1	23	Assemblage zadelbasis	1
2	Hendels	1	24	Pen voor zadelbasis	1
3	Afdekplaat	1	25	C-clip Ø 13 mm	1
4	Locatiepen	1	26	Schacht voor voorwiel	1
5	Stelveer	1	27	Pen voor hefarm	1
6	Ondersteunde schacht	1	28	Assemblage achterzwenkwiel	2
7	Pen voor frame	1	29	Linker frame-assemblage	1
8	Ondersteunde schacht	1	30	Retourveer	1
9	Verbindingsstang	2	31	Olieplug	1
10	Assemblage hefarm	1	32	Assemblage vermogensseenheid	1
11	C-clip Ø 16 mm	2	33	Stalen kogellager Ø 6 mm	1
12	Splitpen Ø 2 x 20 mm	1	34	Assemblage ontlastklep	1
13	Zadel	1	35	Assemblage pomppunjer	1
14	Zadelpen	1	36	U-beugel voor punjer	1
15	C-clip Ø 10 mm	4	37	Hendelaansluiting	1
16	Rechter frame-assemblage	1	38	Borgring ronde draad Ø 1,4 x 26 mm	1
17	Veerring M12	6	39	Pen voor pomppunjer	1
18	Moer M12	6	40	Pen voor eenheidsbasis	1
19	Handgreep	1	41	Borgring ronde draad Ø 1,2 x 20 mm	1
20	Sluitring M12	2	42	Verzegelingskit	1
21	Huls voor voorwiel	2	43	Veiligheidsventiel "NIET AANPASSEN"	1
22	Voorwiel	2			

## Probleemoplossing

Probleem	Oorzaak	Actie
De verrijdbare krik zakt niet volledig	Lucht in het hydraulische systeem	Verplaats de last naar een andere krik Ontlucht het hydraulische systeem
Onnauwkeurige beweging tijdens het opheffen	Lucht in het hydraulische systeem	Ontlucht het hydraulische systeem
De last zakt	1 Verontreinigde olie 2 Lucht in het hydraulische systeem	1 Ververs de olie 2 Ontlucht het hydraulische systeem
De krik bereikt zijn volledige hoogte niet	1 Laag oliepeil 2 Lucht in het hydraulische systeem	1 Vul olie bij 2 Ontlucht het hydraulische systeem

Zwakke hefkracht	1 Lucht in het hydraulische systeem 2 Vuile olie 3 Ontlastklep niet volledig gesloten	1 Ontlucht het hydraulische systeem 2 Ververs de olie 3 Draai het ventiel rechtsom vast
De krik heft de last niet op	1 Overmatig gewicht 2 Ontlastklep in open positie 3 Laag oliepeil	1 Verlaag het gewicht of gebruik een krik met hogere capaciteit 2 Draai het ventiel rechtsom vast 3 Vul bij tot het aanbevolen peil

## Conformiteitsverklaring (DOC)

Conrad Electronic SE, Klaus-Conrad-Straße 1, D-92240 Hirschau verklaart hierbij dat dit product:

- Beschrijving: Vloerkrik
- Modelnummer: T820050

In overeenstemming is met de volgende richtlijnen, standaarden en/of regelgevingen:

- Richtlijn inzake machines 2006/42/EG
- EN 1494: 2000 +A1: 2008

→ De volledige tekst van de EG-conformiteitsverklaring staat als download via het volgende internetadres ter beschikking: [www.conrad.com/downloads](http://www.conrad.com/downloads)

Selecteer een taal door op het vlagsymbool te klikken en vul het bestelnummer van uw product in het zoekveld in; vervolgens kunt u de EG-conformiteitsverklaring als PDF-bestand downloaden.

## Verwijdering



Gooi het product aan het einde van zijn levensduur volgens de geldende voorschriften weg. Op deze wijze vervult u uw wettelijke verplichtingen en draagt u bij aan de bescherming van het milieu.

## Technische gegevens

Draagvermogen	2 t (2000 kg)
Hefbereik	135 - 340 mm
Type hydraulische olie	SAE 10 of gelijksoortige speciale hydraulische olie
Oliecapaciteit	103 ml
Gebruiks-/opslagtemperatuur	-20 tot +50 °C
Afmetingen (B x H x D)	196 x 135 x 447 mm
Gewicht	8,7 kg (met pompszuigerhendels)

Dit is een publicatie van Conrad Electronic SE, Klaus-Conrad-Str. 1, D-92240 Hirschau ([www.conrad.com](http://www.conrad.com)). Alle rechten incl. vertaling voorbehouden. Elke reproductie, ongeacht de methode, bijv. fotokopie, microverfilming of de registratie in elektronische gegevensverwerkingsystemen vereist een voorafgaande schriftelijke toestemming van de uitgever. Nadruk, ook gedeeltelijk, is verboden. De publicatie voldoet aan de technische stand ten tijde van het drukken.

Copyright 2019 by Conrad Electronic SE.

\*1900671\_v1\_0419\_02\_dh\_m\_nl(1)