



TOOLCRAFT

## Gebruiksaanwijzing

# Software voor 4in1-Überarbeitungsstation (TPS-900)

Bestelnr. 1933085

## Beoogd gebruik

Met deze softwareapplicatie (kortweg "app") kan de gebruiker verbinding maken met het herwerkstation via een Windows®-computer. Na een succesvolle verbinding kan de gebruiker gegevens bekijken, commando's uitvoeren vanaf een computer en instellingen configureren.

→ Raadpleeg de gebruiksaanwijzing van het product voor meer informatie over veiligheid, gebruik en onderhoud.

Alle bedrijfs- en productnamen zijn handelsmerken van de respectievelijke eigenaren. Alle rechten voorbehouden.

## Meest recente gebruiksaanwijzing

Download de meest recente gebruiksaanwijzing via [www.conrad.com/downloads](http://www.conrad.com/downloads) of scan de afgebeelde QR-code. Volg de aanwijzingen op de website op.



## Verklaring van de symbolen



Dit symbool met het uitroepteken in een driehoek wordt gebruikt om belangrijke informatie in deze gebruiksaanwijzing te onderstrepen. Lees deze informatie altijd aandachtig door.

→ Het pijl-symbool duidt op speciale informatie en advies voor het gebruik.

## Systeemvereisten

- USB 2.0-interface (of hoger)
- Besturingssysteem Windows® XP, 7, 8, 10

## Instellen

### a) Download en installeer software

→ Volg de instructies op het scherm om het download- en installatieproces te voltooien. Raadpleeg indien nodig de instructies van het besturingssysteem van uw computer voor meer informatie.

1. Bezoek [www.conrad.com/downloads](http://www.conrad.com/downloads) en voer het artikelnummer in.
2. Download de volgende software:
  - Stuurprogramma: 1933085-86\_2108748\_driver\_v1
  - App: 1933085\_software\_v1
3. Installeer het stuurprogramma.
4. Installeer de app.

### b) Herwerkstation: Stel de modus in op "SLA" (SLAVE)

1. Sluit het herwerkstation aan op een stopcontact en schakel vervolgens de voeding in.
2. Houd de knop **MENU/ENTER** ingedrukt om het systeemmenu te openen.
3. Blader omlaag naar **Mode** druk vervolgens **MENU/ENTER**.
4. Selecteer **SLA** druk vervolgens op de knop **MENU/ENTER** om te bevestigen.

→ Vergeet niet om de modus terug te zetten op "MA" (MASTER) als u de applicatie niet gebruikt om het product te bedienen.

### c) Sluit het herwerkstation aan op de computer

1. Zet uw computer aan en log indien nodig in.
2. Sluit het ene uiteinde van de meegeleverde kabel aan op de USB-B-poort op het herwerkstation en het andere uiteinde op een USB-A-poort op uw computer.
3. Wacht even totdat uw systeem de verbinding herkent en aanpassingen maakt. Systeeminstructies zullen u informeren over de status.

### d) Verkrijg de COM-poortinformatie

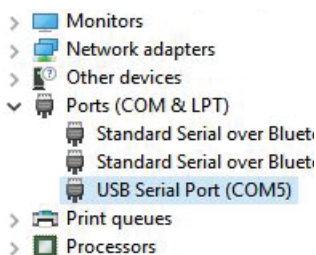
1. Open het Windows® "device manager".

→ Start → zoek "device manager"

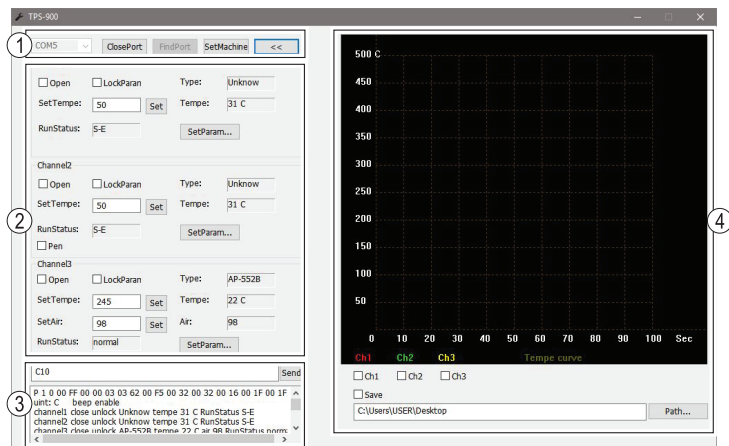
2. Ga naar "Ports (COM & LPT)" en vouw het menu uit.
3. Noteer het USB-seriële poortnummer. bijv. (COM5).

→ Als er meerdere poorten worden weergegeven, noteer dan alle nummers.

4. Sluit het apparaatbeheer af.



## Overzicht van de toepassing



- 1 Communicatieverbinding
- 2 Stel de kanaalparameters in
- 3 Seriële poort commando's en berichtenvenster
- 4 Realtime temperatuurweergave grafiek

## Bediening



Wanneer u het herwerkstation via de applicatie bedient, voer dan altijd een functiecontrole uit om er zeker van te zijn dat elke actie het beoogde resultaat heeft.

Open en sluit elk kanaal om te controleren of die acties de beoogde hardware-randapparatuur starten en stoppen. Neem kennis van deze informatie.

Bekijk ook het LCD-scherm van het herwerkstation terwijl u verschillende applicatie-instellingen configureert, bijv. bij het wijzigen van de temperatuur.

### a) Communicatieverbinding

Interface met het herwerkstation door een communicatieverbinding (1) tot stand te brengen.

1. Selecteer het COM-poortnummer in de vervolgkeuzelijst.

→ Probeer elk van de eerder genoemde COM-poortnummers.

2. Selecteer **[OpenPort]** om een verbinding tot stand te brengen. De seriële poort en het berichtenpaneel (3) geven de verbindingstatus aan.

Selectie	Beschrijving
SetMachine	Wijzig temperatuureenheden en toetsenbordtoon aan/uit.
<<	Vouw de realtime temperatuurweergave-grafiek uit/samen
FindPort	Zoek de aangesloten COM-poort.

### b) Stel de kanaalparameters in

Aangesloten apparaten kunnen worden bediend via hun respectieve kanalen 1 tot 3.

Selectie	Beschrijving
Open	Schakel de randapparatuur AAN/UIT
LockParan	Vergrendel instellingen om te voorkomen dat ze per ongeluk worden gewijzigd.
SetParam	Stel de automatische slaaptijd en temperatuurcompensatie in.
SetTempe	Stel de temperatuur in.
SetAir	Stel het luchtvolume in (niet van toepassing op de soldeerbout).
Type	• Realtime-status wordt weergegeven.
Temp	• Raadpleeg de gebruiksaanwijzing van het product voor het model "Type"-nummer voor elk aangesloten randapparaat.
Air	

### c) Realtime temperatuurweergave grafiek

Selectie	Beschrijving
Ch1, Ch2, Ch3	Selecteer nog een kanaal om de realtime temperatuurgrafiek te bekijken.
Save	Sla de grafiek op een opgegeven locatie op.

### d) Seriële poort commando's en berichtenvenster

- Uitgevoerde opdrachten, kanaalstatus en foutcodes verschijnen in het berichtenvenster (3). Zie paragraaf "Foutcodes" voor meer informatie.
- Voer handmatig een serieel commando in en druk op **[Send]** om dat commando uit te voeren.

## Seriële poort commando's

Commando	Beschrijving
C?0	Help
C00	Terugzetten naar fabrieksinstellingen
C10	Controleer de temperatuur van alle kanalen
C11	Controleer de temperatuur van kanaal 1
C12	Controleer de temperatuur van kanaal 2
C13	Controleer de temperatuur van kanaal 3
C20	Open alle kanalen
C21	Open kanaal 1
C22	Open kanaal 2
C23	Open kanaal 3
C24	Open desoldeerpen
C30	Sluit alle kanalen
C31	Sluit kanaal 1
C32	Sluit kanaal 2
C33	Sluit kanaal 3
C34	Sluit desoldeerpen

Geef de door de gebruiker in te vullen gegevens aan, \_geeft aan dat vullen niet nodig is

C41	Selectie van temperatuureenheid °C 0; °F 1
C42	Toonschakelaar Aan 0; Uit

Als de invoerwaarde minder dan 3 cijfers heeft, gebruik dan 0 als aanvulling;

C51	Instelling temperatuurwaarde van kanaal 1 (150-500 °C / 302-932 °F)
C52	Instelling temperatuurwaarde van kanaal 2 (150-500 °C / 302-932 °F)
C53	Instelling temperatuurwaarde van kanaal 3 (150-500 °C / 302-932 °F)
C54	Instelling luchtstroomwaarde van kanaal 3 (150-500 °C / 302-932 °F)
C61	Temperatuurkalibratiewaarde van kanaal 1 (-50-50°C / -90-90°F)
C62	Temperatuurkalibratiewaarde van kanaal 2 (-50-50 °C / -90-90 °F)
C63	Temperatuurkalibratiewaarde van kanaal 3 (-50-50 °C / -90-90 °F)
C71	Slaaptijdinstelling van kanaal 1 (0 - 120) (standaardwaarde bij levering is 0 minuten, geen slaap)
C72	Slaaptijdinstelling van kanaal 2 (0 - 120) (standaardwaarde bij levering is 0 minuten, geen slaap)
C80	Parametervergrendeling voor alle kanalen Ontgrendelen 0 Vergrendelen 1
C81	Parametervergrendeling voor kanaal 1 Ontgrendelen 0 Vergrendelen 1
C82	Parametervergrendeling voor kanaal 2 Ontgrendelen 0 Vergrendelen 1
C83	Parametervergrendeling voor kanaal 3 Ontgrendelen 0 Vergrendelen 1

## Foutmeldingen op het display

Weergave op het display, soort fout	Beschrijving
Fout "E-1", thermische beveiliging	De verwarmingseenheid (van soldeerbout, desoldeerpijstool, soldeerpincet of heteluchtmondstuk) is defect of er is een contactprobleem.
Fout "E-2", sensorfout	De temperatuursensor (van soldeerbout, desoldeerpijstool, soldeerpincet of heteluchtmondstuk) is defect of er is een contactprobleem.